

Rapport 2008:127

Arkeologisk förundersökning

## kv Cisternen 6 Utökad gårdsplan

RAÄ 35-40

Vadstena stad och kommun

Östergötlands län

Emma Karlsson



# kv Cisternen 6

## Utökad gårdsplan

### Innehåll

Sammanfattning . . . . .	2
Inledning . . . . .	4
Arkeologisk bakgrund . . . . .	4
Syfte och metod . . . . .	6
Resultat . . . . .	6
Referenser . . . . .	6
Tekniska uppgifter . . . . .	7

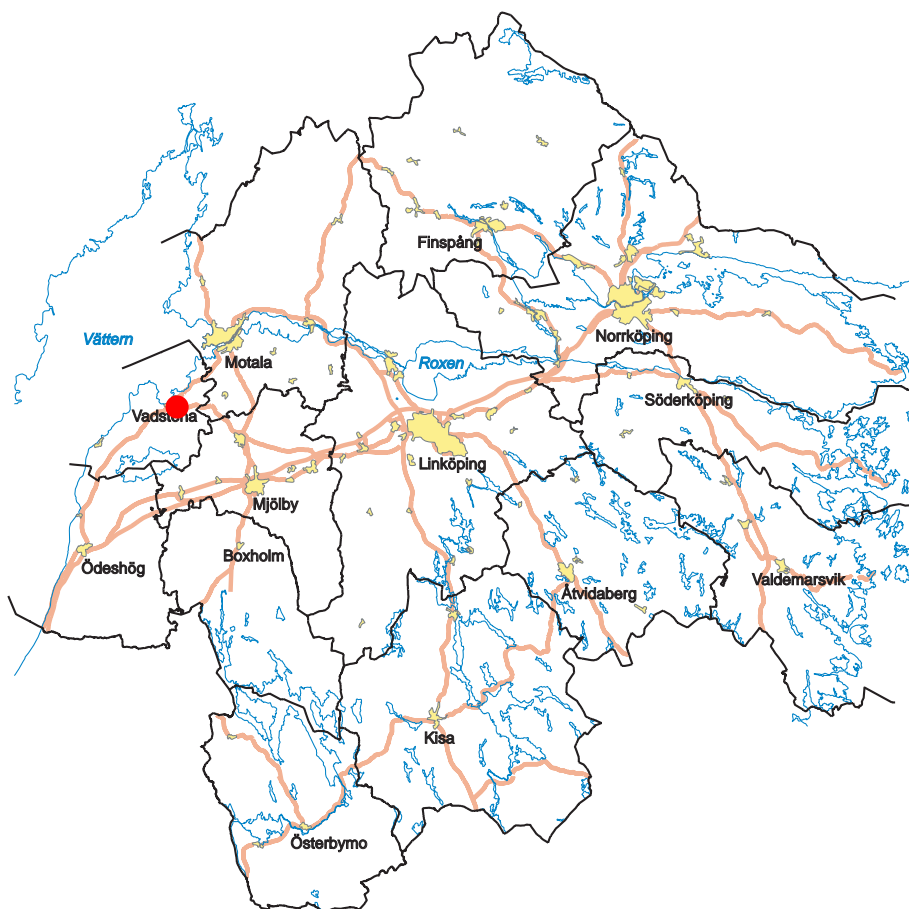
Ö S T E R G Ö T L A N D S L Ä N S M U S E U M  
A V D E L N I N G E N F Ö R A R K E O L O G I

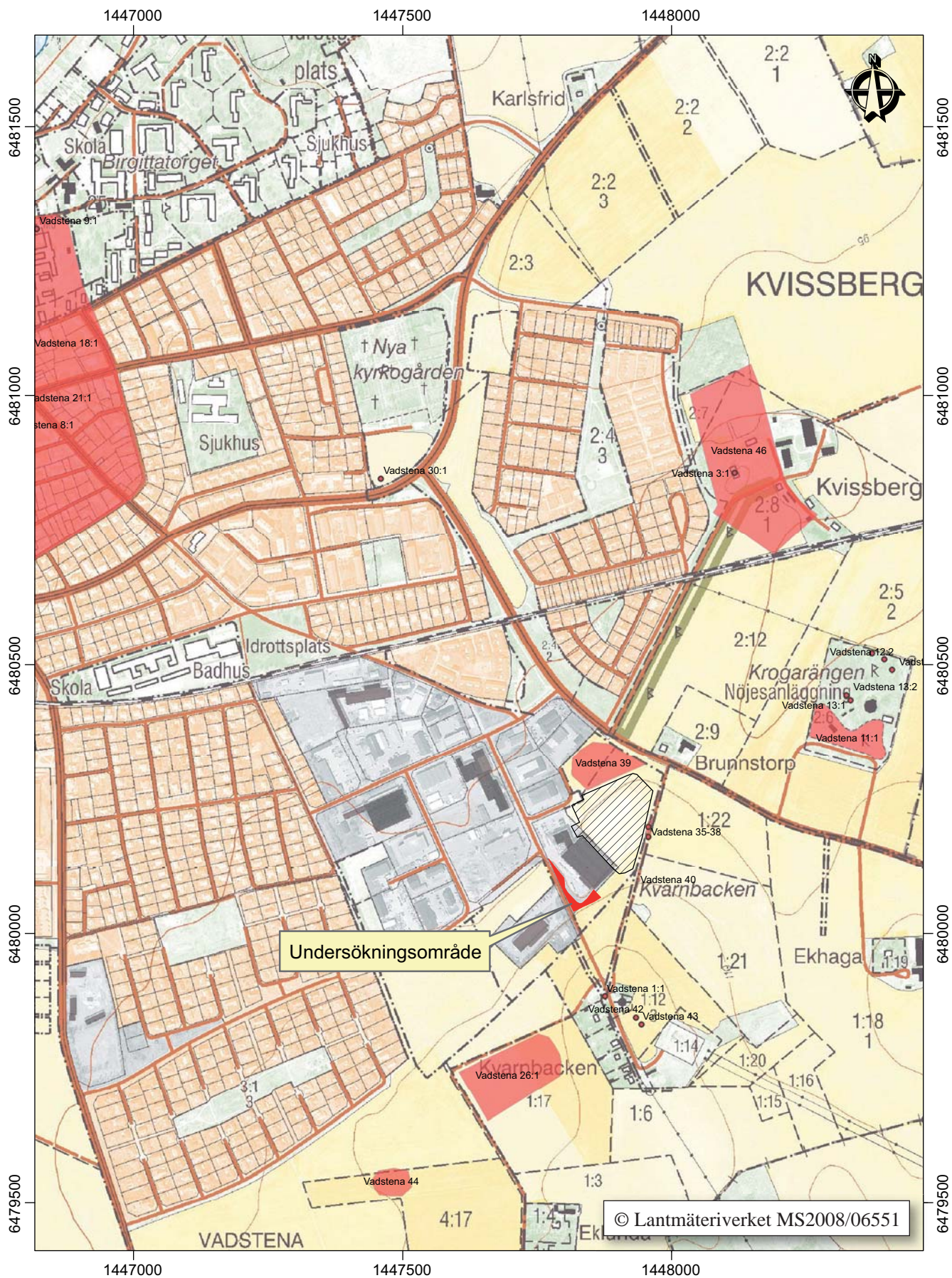
Box 232 • 581 02 Linköping • Tel 013 - 23 03 00 • Fax 013 - 12 90 70  
info@ostergotlandslansmuseum.se • www.ostergotlandslansmuseum.se

## Sammanfattning

Östergötlands länsmuseum genomförde i juli 2008 en arkeologisk förundersökning inom kv Cisternen 6, Vadstena stad och kommun, Östergötland. Arbetet utfördes med anledning av schaktningsarbeten för en utökning av befintlig gårdsplan. Vid förundersökningen påträffades inget av arkeologiskt intresse.

Emma Karlsson  
antikvarie





Figur 2. Utdrag ur digitala Fastighetskartan med undersökningsområdet och kända fornlämningar markerade. Det svartskrafferade området motsvarar den yta som exploaterades år 2004 utan att den föregåtts av någon arkeologisk utredning. Skala 1:10 000.

## Inledning

Det aktuella arbetet förleddes av schaktningsarbeten i samband med en utökning av befintlig gårdsplan inom kv Cisternen 6, Vadstena stad och kommun, Östergötland. Totalt berördes en yta om cirka 1 400 m<sup>2</sup>. I de ursprungliga planerna ingick även en ny väg runt hela fastigheten. Den kom dock inte att byggas. Fältarbetet utfördes den 7 juli 2008 efter muntligt beslut av Länsstyrelsen Östergötland. Uppdragsgivare var ABS Production Vadstena AB. Ansvarig för fält- och rapportarbetet var Emma Karlsson.

## Arkeologisk bakgrund

Trakten söder om Vadstena är en av Östergötlands tre förhistoriska centralbygder. I området finns rikligt med kända fornlämningar, främst gravfält och gravar från järnåldern. Yxor från stenåldern är vanliga ytfynd i åkermarkerna. Bygden är sedan länge hårt uppodlad, vilket lett till att många fornlämningar helt eller delvis förstörts. Många av traktens ortnamn talar för att bebyggelseenheter funnits sedan järnåldern.

Våren 2004 påbörjade ABS Pump schaktningsarbeten för en större exploatering inom fastigheten Cisternen 6. Den planerade byggnationen var inte

anmäld till länsstyrelsen, ett förfarande som innebar att området aldrig blivit föremål för någon arkeologisk utredning. Då schaktningsarbetet uppdagades besökte länsstyrelsens handläggare platsen. Inom ett 250 m<sup>2</sup> stort område kunde ett stort antal skelettdelar från människa iakttagas. Resterande del av exploateringsytan, ca 17 250 m<sup>2</sup>, hade då redan djupschaktats.

Det kunde konstateras att skelettdelarna var lämningar efter en medeltida avrättnings- och begravningsplats (RAÄ 35 och 37). I området har minst 25 avrättade individer gravlagts under perioden 1400-1650. Platsen, som undersöktes år 2005, visade sig även innehålla en förhistorisk grav (RAÄ 38) och lämningar efter en boplats (RAÄ 36). Den förhistoriska graven innehöll brandlager med rester efter två kremerade individer, en vuxen och ett barn. Brandlagret innehöll även ett stort antal föremål som keramikkrärl, spännbucklor, likarmat spänne, pärlor och mynt. Ett krucifix i horn betecknas som ett unikt fynd. Graven har daterats till 900-talet (Karlsson 2008). Lämningarna låg cirka 130 m nordost om det nu aktuella exploateringsområdet.

Vid senare undersökningar inom fastigheten, samt intilliggande fastighet Cisternen 3, har fler boplatslämningar framkommit. Cirka 80 m nordost om det

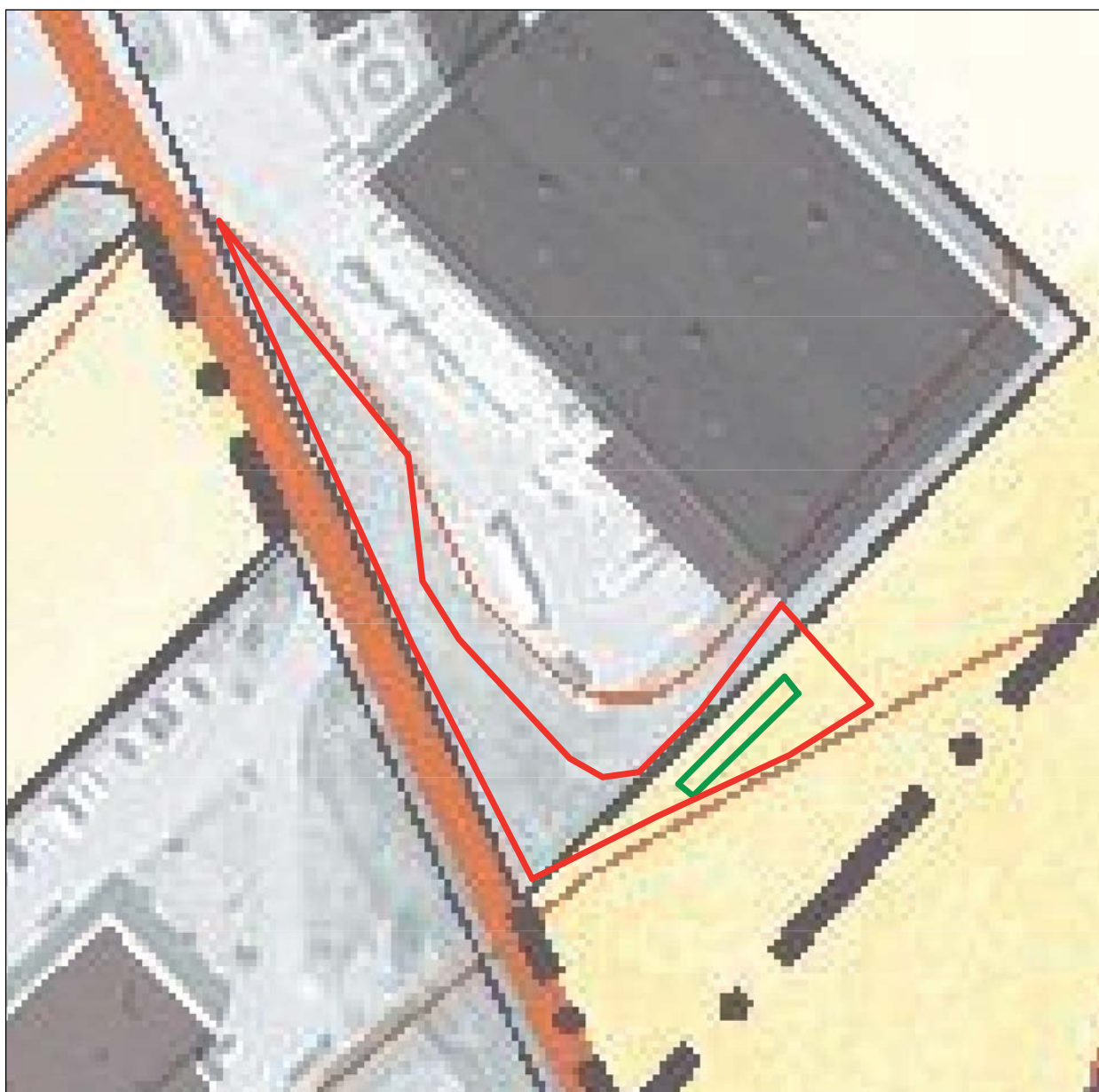


Figur 3. Flygfoto över kv Cisternen 6 med exploateringsområdet markerat.  
Foto ABS Production Vadstena AB.

aktuella undersökningsområdet, har boplatzlämningar i form av en härd, stolphål och mörkfärgningar påträffats (RAÄ 40). Härden har daterats med hjälp av <sup>14</sup>C-analys till 800-200 f Kr, d v s slutet av bronsåldern och början av förromersk järnålder (Karlsson 2007a).

Dessutom finns boplatzlämningar 200 m norr om undersökningsområdet (RAÄ 39). Kol i två gropar har daterats till 3630-3350 f Kr respektive 3640-3370 f Kr, d v s tidig bondestenålder och en härd till 240-420 e Kr, vilket innebär äldre järnålder (Karlsson 2005, 2007b). Ovanstående boplatzlämningar utgör sannolikt delar av ett större boplatsskomplex. En stor del av boplatsten har troligen förstörts i samband med schaktningsarbetet som utfördes i samband med industribyggnationen år 2004.

I närområdet finns även flera gravar registrerade. Cirka 160 m söder om det aktuella exploateringsområdet, på krönet av Kvarnbacken, finns en högljnkande lämning (RAÄ 1), en osäker stensättning (RAÄ 42) och en osäker hög (RAÄ 43). Cirka 520 m nordost om undersökningsområdet finns ett flertal gravar. De utgörs av ett gravfält med 19 runda stensättningar (RAÄ 11) samt två gravgrupper om tre runda stensättningar (RAÄ 12) respektive två stensättningsliknande lämningar (RAÄ 13). Samtliga gravar ligger inom det område som idag är Folkets park, även kallat Krogarängen. År 1948 och 1949 undersöktes sju stensättningar på gravfältet. Förutom brandlager med brända ben påträffades ett fåtal fynd. Dessa bestod av hartstätning, keramik, ett nötskal



Figur 4. Utdrag ur digitala Fastighetskartan med undersökningsområdet markerat med rött och sökschaktet markerat med grönt. Skala 1:1 000.

samt rostklumpar vilka tolkades som förstörda järnföremål (Lindahl 1949a och b). Utifrån gravtyperna kan gravarna generellt dateras till äldre järnålder. Kol från en av gravarna har med hjälp av <sup>14</sup>C-analys daterats till 820-540 f Kr, d v s övergången mellan yngre bronsålder och äldre järnålder (Karlsson 2005).

Den medeltida byn Vännestad (RAÄ 26) har, enligt skriftliga källor, legat cirka 200 m sydväst om undersökningsområdet. Byn omnämns första gången år 1419. Efter att byn bränts ner av danskar 1567 donerades byns ägor till staden.

Det aktuella undersökningsområdet begränsades i väster av en kraftig slänt och i öster av ett staket. I undersökningsområdet fanns en nedgrävd högspänningsledning. I samband med att staketet uppfördes 2006 gjordes en arkeologisk förundersökning. Vid den undersökningen framkom inte några fornlämningar (Karlsson 2007b).

## Syfte och metod

Syftet med den arkeologiska förundersökningen var primärt att styra markingreppet så att fast fornlämning skadades så lite som möjligt av det planerade arbetsföretaget. Om lämningar framkom skulle de undersökas avseende karaktär och omfattning samt om möjligt dateras. I samband med undersökningen skulle nedanstående frågeställning särskilt beaktas:

- Finns boplatzlämningar och/eller förhistoriska gravar i området? I sådant fall: Kan de kopplas samman med tidigare påträffade lämningar?

Förundersökningen bestod av att ett sökschakt öppnades upp inom exploateringsytan. Schaktet mättes in med hjälp av GPS.

## Resultat

Slänten i undersökningsområdets västra del samt högspänningsledningen begränsade möjligheterna att öppna sökschakt. Därför kom endast ett schakt att grävas. Det var 20 m långt och 2 m brett. Matjordslagret, som innehöll enstaka bitar tegel, var 0,3 m tjockt. Inget av arkeologiskt intresse framkom.

## Referenser

- Karlsson, E. 2005. *Cisternen 3. Boplatzlämningar på Kvarnbacken industriområde*. Östergötlands länsmuseum. Rapport 2005:52.
- Karlsson, E. 2007a. *Cisternen 6. Fyra stolphål och en härd. Elkabel och transformatorstation*. Östergötlands länsmuseum. Rapport 2007:20.
- Karlsson, E. 2007b. *Neolitiska spår på Kvarnbacken*. Östergötlands länsmuseum. Rapport 2007:21.
- Karlsson, E. 2008. *Gravar på Galgebergsgärdet*. Östergötlands länsmuseum. Rapport 2008:105.
- Lindahl, A. 1949a. *Rapport om undersökning av fornlämning i Krogarängen (Folkets park), Vadstena, Ög. 7/6 1949*. Arkivhandling Östergötlands länsmuseum.
- Lindahl, A. 1949b. *Rapport om undersökning av fornlämning i Krogarängen (Folkets park), Vadstena, Ög. 11/10 1949*. Arkivhandling Östergötlands länsmuseum.



## Tekniska uppgifter

Lokal	kv Cisternen 6
Socken	Vadstena stad
Kommun	Vadstena
Län och landskap	Östergötland
Fornlämning	Invid RAÄ 35-40
Ekonomiska kartans blad	084 69 (8E 6j Vadstena)
Koordinater	X6480060, Y1447840
Koordinatsystem	RT 90 2,5 gon V
Lst dnr	431-16346-08
Lst handläggare	Carin Claréus
Lst beslutsdatum	munligt juni 2008 / skriftligt 2008-12-08
ÖLM dnr	454/08
ÖLM projektnummer	530837
Uppdragsgivare	ABS Production Vadstena AB
Kostnadsansvarig	ABS Production Vadstena AB
Projektledare	Emma Karlsson
Typ av undersökning	Arkeologisk förundersökning
Fältarbetstid	7 juli 2008
Yta	1 400 m <sup>2</sup>
Fynd	Nej
Foto	Nej
Analyser	Nej
Grafik	Emma Karlsson
Renritning	-
Grafisk form	Lasse Norr
Dokumentationsmaterialet förvaras på Östergötlands länsmuseum.	
Ur allmänt kartmaterial	© Lantmäteriverket MS2008/06551
ISSN 1403-9273	Rapport 2008:127 © Östergötlands länsmuseum







---

Östergötlands länsmuseum genomförde i juli 2008 en arkeologisk förundersökning inom kv Cisternen 6, Vadstena stad och kommun, Östergötland. Arbetet utfördes med anledning av schaktningsarbeten för en utökning av befintlig gårdsplan. Vid förundersökningen påträffades inget av arkeologiskt intresse.