

Rapport 2009:8

Skadeinventering, restaurering och antikvarisk kontroll

Markskador på gravfält

RAÄ 90
Rystad Gärstad 2:24
Rystad socken
Linköpings kommun
Östergötlands län

Kjell Svarvar

Markskador på gravfält

Innehåll

Sammanfattning	2
Inledning	4
Aktuell fornlämningslokal och områdesbeskrivning	4
Syfte	4
Metod och dokumentation	5
Resultat	5
Referenser	8
Tekniska uppgifter	10

Ö S T E R G Ö T L A N D S L Ä N S M U S E U M
A V D E L N I N G E N F Ö R A R K E O L O G I

Box 232 • 581 02 Linköping • Tel 013 - 23 03 00 • Fax 013 - 12 90 70
info@ostergotlandslansmuseum.se • www.ostergotlandslansmuseum.se

Sammanfattning

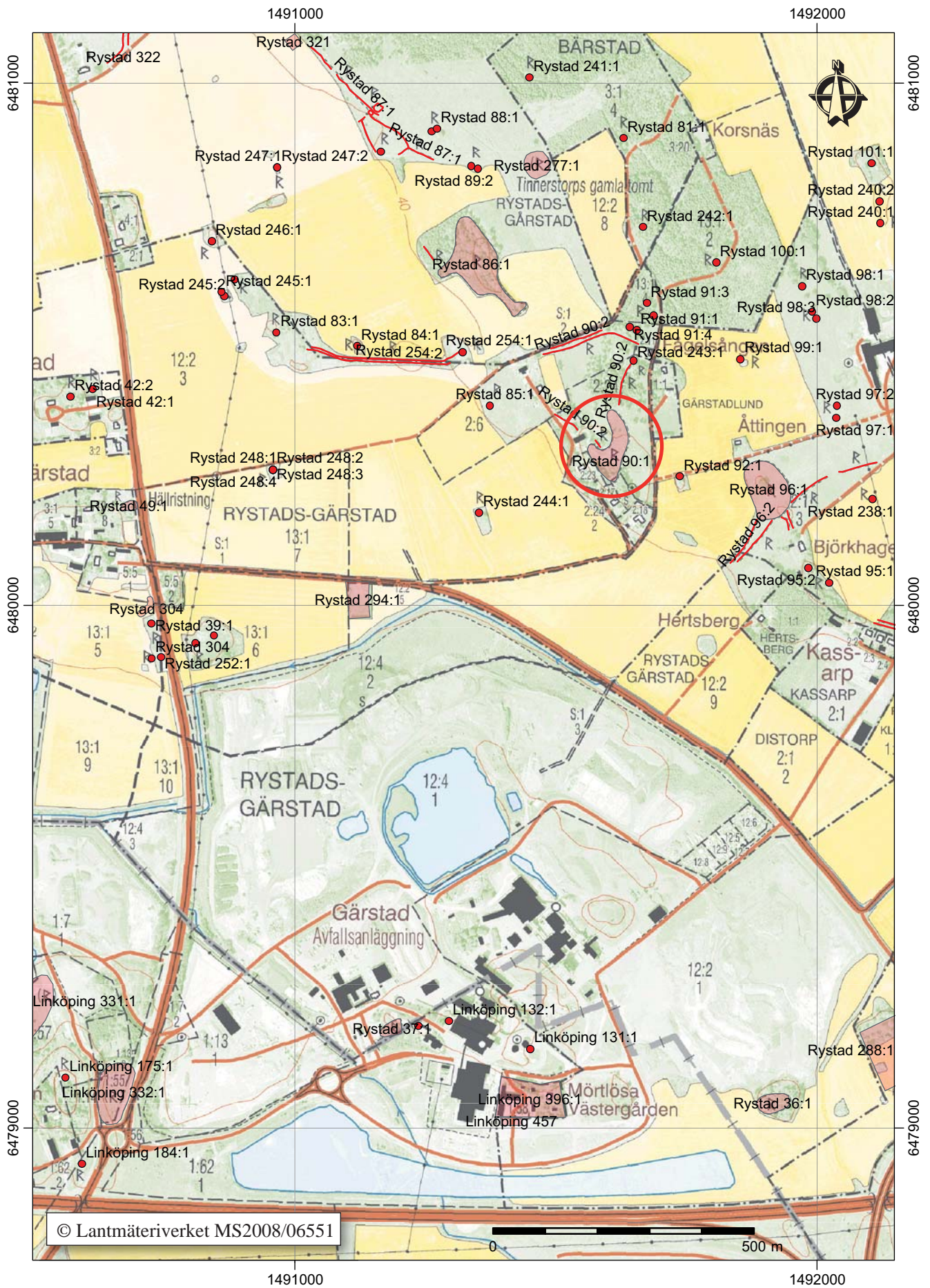
På uppdrag av Länsstyrelsen Östergötland utförde Östergötlands länsmuseum en skadeinventering av gravfältet RAÄ 90, Rystad sn efter inkommen anmälan om påbörjad stenbrytning i området. Efter genomförd skadeinventering bedömde Östergötlands länsmuseum att det förelåg risk att fornlämningar ej synliga ovan mark kommit till skada på grund av den otillåtna stenbrytningen samt att det fanns ett behov av restaureringsarbete inom området.

Ingreppet i fornlämning kom att ske i form av en antikvarisk kontroll av markskadorna och arbetet omfattade även kartering av gravfältet samt restaureringsarbete av markskadorna. Skadorna bestod dels av stora och grunda fördjupningar i marken, dels av ca 0,5-1,0 m stora och 0,3-0,5 m djupa markskador efter uppbrytning av stenar. Fyra ovan mark synliga fornlämningar hade skadats; tvåstensättningar och två stensträngsgrenar. Sammanlagt kom 16 markskador att rensas upp, kontrolleras och återfyllas. Samtliga markskador var belägna i gravfältets norra del samt direkt öster om gravfältsmarkeringen. I en av de åtgärdade stensättningarna iaktogs en delvis intakt blottad inre stenpackning.

Aktuell fornlämning är även fortsättningsvis skyddad av Kulturminneslagen (SFS1988:950) vilket innebär att ingrepp i fornlämning kräver tillstånd av Länsstyrelsen Östergötland.

Kjell Svarvar
antikvarie





Figur 2. Utdrag ur digitala Fastighetskartan med undersökningsområdet, RAÄ 90, markerat. Skala 1:10 000.

Inledning

Östergötlands länsmuseum utförde 2006-08-23 en skadeinventering av gravfältet RAÄ 90, Rystad socken, Linköpings kommun, på uppdrag av Länsstyrelsen Östergötland efter inkommen anmälan om påbörjad stenbrytning i området. Efter genomförd skadeinventering bedömde Östergötlands länsmuseum att det förelåg risk att fornlämningar ej synliga ovan mark kommit till skada på grund av den otillåtna stenbrytningen. Ett par avstensättningarna i gravfältets norra del hade åverkansskador vilka ansågs behöva kontrolleras och restaureras.

Efter beslut av Linköpings Tingsrätt 2007-09-24 dömdes markägaren att svara för de arkeologiska kostnaderna. Länsstyrelsen Östergötland gav därefter beslut om tillstånd till ingrepp i fornlämning RAÄ 90, Rystad sn. Ingreppet skulle utföras i form av en antikvarisk kontroll av markskadorna och även omfatta kartering av gravfältet samt restaureringsarbete av markskadorna. Den antikvariska kontrollen utfördes 2008-12-01--02. Ansvarig för skadeinventeringen, karteringen, den antikvariska kontrollen och rapportarbetet var undertecknad. I efterundersökningsarbetet deltog även antikvarie Erika Räf.

Aktuell fornlämningslokal och områdesbeskrivning

Gravfältet RAÄ 90, Rystad sn, utgörs enligt fornminnesregistret av ca 10 fornlämningar. Vid tiden för revideringsinventeringen år 1980 konstaterades fyra av dessa utgöras av kvadratiske stensättningar och ca sex av runda stensättningar. Samliga gravar beskrevs då som övertorvade med i ytan talrika stenar. I gravfältets centrala del finns ytor utan synliga anläggningar som närmast förefaller avröjda. Möjligen kan det inom denna yta ha skett bortröjning av gravkonstruktioner under sen tid. I anslutning till och genom gravfältet löper ett stensträngssystem (NV-SÖ). Utifrån gravfältets gravformer kan fornlämningslokalen härledas till perioden äldre järnålder (500 f Kr - 400 e Kr).

Under det nu utförda arkeologiska arbetet kunde 12 gravar iakttas inom gravfältet. Två av dessa får dock bedömas som något osäkra (A6 och A11). Av de tidigare fyra omnämnda kvadratiske stensättningarna kunde nu endast två säkra, till formen kvadratiske, iakttas (A10 och A12). Dock kunde konstateras att stensättningarna A1 och A8 sannolikt ursprungligen utgjorts av kvadratiske stensättningar, vilka nu kantskadats av markarbeten och betande kreatur.

Gravfältet RAÄ 90, Rystad sn, är beläget i ett mycket fornlämningstätt område mellan Linköpings stad och sjön Roxen. De idag kända fornlämningarna pekar på att området nyttjats intensivt under perioden bronsålder – äldre järnålder. De ovan mark synliga fornlämningarna domineras av stensättningar och gravfält av äldre järnålderns karaktär samt omfattande stensträngssystem. Ca 850 m väster om aktuellt gravfält återfinns en av länets kända hällristningslokaler med figurristningar (RAÄ 49, Rystad sn). Lokalen är belägen direkt väster om landsvägen till Ekängen och omfattar hällristningsfigurer såsom skepp, hjulkors, yxfigurer, fotsulor och skålgropar inom ett ca 35 x 20 m (Ö-V) stort område. I närområdet återfinns även lokaler med skålgropar på berghällar och fasta block (ex RAÄ 244 och 251, Rystad sn).

Aktuellt gravfält ingår i en av länsstyrelsen tidigare utpekad kulturmiljö som anses som särskilt bevarandevärd. Miljön (K25 Gärstad – Näsby m fl) karaktäriseras av sentida torpbebyggelse av utmarkskaraktär kring vilken en omfattande fornlämningsmiljö av äldre järnålderns karaktär är belägen (Länsstyrelsen 1983). Gravfältet är beläget inom Gärstads ägor i Rystad socken. Området ingick tidigare i f d Näsby socken. Ortnamnen i området visar på lång bosättningskontinuitet. Näsby omnämns så tidigt som år 1273 i det skriftliga källmaterialet. Rystad återfinns år 1338 i namnformen *Ristadha* och Gärstad i Rystad socken omnämns redan år 1319 i formen *Giristadhum* (SOFI).

Syfte

Skadeinventering

Syftet med den genomförda skadeinventeringen var att, genom okulär besiktning, dokumentera och beskriva skadebilden inom aktuell fornlämning för att på så sätt erhålla ett underlag för bedömning av behovet av eventuella vidare åtgärder. Underlaget skulle ligga till grund för länsstyrelsens fortsatta bedömning i ärendet och även kunna vara behjälpligt i en eventuell efterföljande rättsprocess.

Antikvarisk kontroll och restaurering

Syftet med den antikvariska kontrollen var att kontrollera om fornlämning eller ovan mark ej synlig fornlämning skadats av den otillåtna stenbrytningen. Det efterföljande restaureringsarbetet syftade till att om möjligt restaurera och återställa ovan mark synliga gravanläggningar men även djupare markskador där detta ansågs vara relevant.

Metod och dokumentation

Skadeinventering

Skadeinventeringen genomfördes i form av en systematisk okulärbesiktning av gravfältet och uppkomna markskador. Samtliga ovan mark synliga fornlämningar samt markskador kontrollerades. Därefter skedde dokumentation genom upprättande av skadebeskrivning och fotografering.

Antikvarisk kontroll och restaurering

Den antikvariska kontrollen utfördes genom upprening med maskin av såväl djupa som grunda markskador. De markskador vilka kontrollerades valdes i första hand ut utifrån storlek och närhet till ovan mark synlig fornlämning. Markskadorna rensades på löst upprivet material och återfylldes efter kontroll, med av markägaren tillhandahållna jordmassor. De kontrollerade skador som befanns vara belägna på ovan mark synlig fornlämning fylldes igen för hand för att sålunda undvika eventuella tryckskador av körning med maskin i området. Dokumentation skedde genom upprättande av beskrivning och fotografering av upprensade markskador och arbetsgång.

I samband med det arkeologiska arbetet genomfördes en kartering av gravfältet och uppkomna markskador med hjälp av DGPS. Samtliga ovan mark identifierade fasta fornlämningar och huvuddelen av iakttagbara skador mättes in.

Resultat

Skadeinventering

Vid inventeringstillfället kunde konstateras att gravfältets norra och östra delar var skadade genom upptill 0,5 m djupa markskador orsakade av påbörjad stembrytning samt tryckskador orsakade av körning med maskin i området. Markskadorna bestod dels av ca 2-10 m² stora och grunda fördjupningar i marken, dels av ca 0,5-1 m stora och 0,3-0,5 m djupa markskador efter uppbrytning av stenar. De grundare fördjupningarna var enligt uppgift uppkomna genom borttagande av buskage inom gravfältet med hjälp av schaktmaskin. I några av dessa blottor, föranledda av det otillåtna röjningsarbetet, kunde skärersten iakttas.

Fyra ovan mark synliga fornlämningar hade skadats av de otillåtna aktiviteterna; två stensättningar (A2 och A4) och två stensträngsgrenar. En av dessa stensträngsgrenar är ca 40 meter lång och löper i Ö-V riktning, anslutande till gravfältets Ö del. Grenens Ö del befanns vara skadad av stembrytning och körspår. Utefter och över en ca 20 meter lång del av stensträngsgren i NV-SÖ riktning, anslutande till och belägen inom gravfältets västra del, uppmärksammades omfattande körspår. Denna del av gravfältet befanns också vara utsatt för hårt slitage av betande kreatur med uppkomna ytskador på närliggande stensättningar som följd. I stensättning A2 konstaterades fem djupa hål efter borttagna större stenar vilka legat centralt i graven. Direkt Ö om stensättning A4 kunde



Fig 3. Stenar uppbrutna med maskin inom fornlämningsområdet. Foto Kjell Svarvar, ÖLM.



Figur 4. Gropar efter stenbrytning på stensättning (A2) i gravfältets N del, från NV. Foto Kjell Svarvar, ÖLM.



Figur 5. Kraftigt ytskadad stensättning (A3), från NV. Foto Kjell Svarvar, ÖLM.



Figur 6. Översiktsbild över åverkansskador på gravfältet RAÄ 90, Rystad sn, från N. Foto Kjell Svarvar, ÖLM.

1491550

1491600

1491650

Figur 7. Gravfältet RAÄ 90, Rystad sn och uppkomna markskador karterade med hjälp av DGPS. De ovan mark synliga gravarna är belägna i gravfältets N och SV delar. De kontrollerade markskadorna (blå) utgjordes bl a av djupare hål efter borttagna stenar och skadorna bedömdes kunna innehålla arkeologiskt material.



6480350

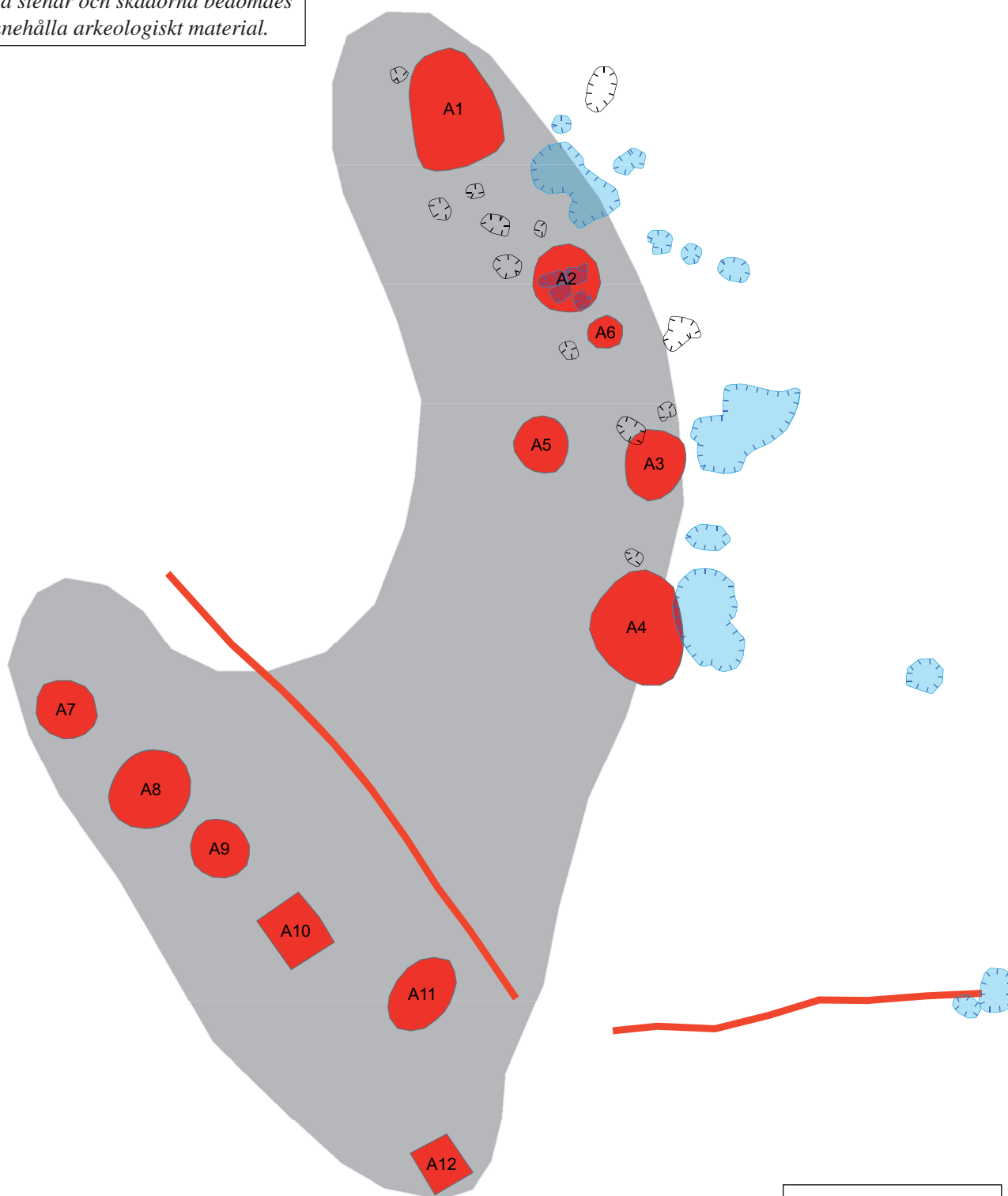
6480350

6480300


6480300

6480250

6480250



Teckenförklaring

-  Markskador
-  Undersökta
-  Ej undersökta
-  Stensträng
-  Stensättning



1491550

1491600

1491650

en större grundare markskada, ca 12 x 7 m (NNV-SSÖ), iakttas (se fig 7).

Ca 25 m VSV om gravfältets norra spets iakttogs en större stendump, innehållande uppbruten sten från närområdet. En del av den sten som brutits upp i området låg kvar inom fornlämningsområdet och ett par stenar var också placerade på stensättning A1 i gravfältets norra del. Utöver detta konstaterades stensättning A3 i N delen av gravfältet vara kraftigt ytskadad.

Antikvarisk kontroll och restaurering

Sammanlagt kom 16 markskador att rensas upp, kontrolleras och återfyllas. Samtliga dessa markskador var belägna i gravfältets N del samt direkt Ö om gravfältsmarkeringen. De undersökta markskadorna bestod av både grunda större blottor och djupa hål. Markskadorna rensades upp med maskin för att kontrollera eventuell förekomst av skadad fornlämning och samtliga undersökta skador återfylldes med matjord.

I stensättning A2 konstaterades fem djupa hål efter borttagna stenar. Fyra av dessa markskador rensades upp. Vid upprensningen framkom ett flertal löst liggande 0,1 m stora stenar som sannolikt ingått i gravens nu delvis förstörda stenpackning. I några av de framrensade markskadorna kunde intakta delar av

denna stenpackning skönjas. Eftersom gravgömmen befanns vara intakt behövde inga ytterligare arkeologiska åtgärder vidtas. De upprensade markskadorna i stensättningen återfylldes för hand med matjord. Stensträngen i Ö-V riktning, belägen utanför gravfältsmarkeringens SÖ kant, befanns vara skadad i dess Ö del p g a stenbrytning. Den skadade ytan rensades upp, kontrollerades och återfylldes. Inget av arkeologiskt intresse framkom. Inget av arkeologiskt intresse påträffades heller i de övriga undersökta markskadorna. De större grundare blottorna var ca 0,1-0,2 m djupa och konstaterades inte ha nått ned till anläggningsnivå. De övriga djupare markskadorna som kom att undersökas innehöll ingen kulturpåverkan, vilket dock inte motsäger det faktum att det inom detta område kan finnas gravanläggningar utan synlig anläggning ovan mark.

Referenser

Fornminnesregistret för Rystad sn

www.sofi.se/ortnamnsregistret

Natur kulturmiljöer i Östergötland. 1983. Naturvårdsplan och kulturminnesprogram. Länsstyrelsen Östergötland.



Figur 8. Stensättning A2 med upprensade och kontrollerade markskador innan återställning, från NV. Foto Erika Räf, ÖLM.



Figur 9. Stensättning A2 efter återställning, från Ö. Foto Erika Räf, ÖLM.

Tekniska uppgifter

Lokal	Rystad Gärstad 2:24
Socken/stad	Rystad
Kommun	Linköping
Län och landskap	Östergötland
Fornlämningsnr	RAÄ 90, Rystad sn
Ekonomiska kartans blad	8F 6i Rystad
Koordinater	X6480237-6480375, Y1491560-1491680
Koordinatsystem	RT 90 2,5 gon V
Typ av undersökning	Skadeinventering, restaurering och antikvarisk kontroll
Länsstyrelsens dnr	431-17505-06
Länsstyrelsens handläggare	Bror-Tommy Sturk
Länsstyrelsens beslut	2008-01-15
ÖLM dnr	373/06
ÖLM projektnr	530523
Uppdragsgivare	Länsstyrelsen Östergötland
Kostnadsansvarig	Markägaren
Projektledare	Kjell Svarvar
Personal	Erika Räf
Fältarbetstid	2006-08-23 och 2008-12-01--02
Fynd	Nej
Foto	Endast digitala
Analys	Nej
Grafik	Kjell Svarvar
Renritning	-
Grafisk form	Lasse Norr
Dokumentationsmaterialet förvaras på Östergötlands länsmuseum.	
Ur allmänt kartmaterial	© Lantmäteriverket MS2008/06551
ISSN 1403-9273	Rapport 2009:8 © Östergötlands länsmuseum



På uppdrag av Länsstyrelsen Östergötland utförde Östergötlands länsmuseum en skadeinventering av gravfältet RAÅ 90, Rystad socken, Linköpings kommun, efter inkommen anmälan om påbörjad stenbrytning i området. Skadorna bedömdes kräva efterföljande åtgärder vilka genomfördes i form av antikvarisk kontroll av markskador, återställningsarbete och kartering. Markskadorna bestod dels av stora och grunda fördjupningar i marken, dels av 0,3-0,5 m djupa markskador efter uppbrytning av stenar. Sammanlagt kom 16 markskador att rensas upp, kontrolleras och återfyllas. I en av de åtgärdade stensättningarna iaktogs en delvis intakt blottad inre stenpackning. De större grundare blottorna var ca 0,1-0,2 m djupa och konstaterades inte ha nått ned till anläggningsnivå. De övriga djupare markskadorna som kom att undersökas innehöll ingen kulturpåverkan.