

Rapport 2009:10

Arkeologisk utredning etapp 1

# Optokabel mellan Slättdal och Öjelsbo

Slättdal – Skönero – Oltorp – Öjelsbo  
Tryserums socken  
Valdemarsviks kommun  
Östergötlands län

Kjell Svarvar



# Optokabel mellan Slättdal och Öjelsbo

## Innehåll

Sammanfattning . . . . .	2
Inledning . . . . .	4
Områdesbeskrivning. . . . .	4
Syfte . . . . .	4
Metod och dokumentation . . . . .	4
Resultat . . . . .	4
Referenser . . . . .	4
Tekniska uppgifter. . . . .	5

Ö S T E R G Ö T L A N D S   L Ä N S M U S E U M  
A V D E L N I N G E N   F Ö R   A R K E O L O G I

Box 232 • 581 02 Linköping • Tel 013 - 23 03 00 • Fax 013 - 12 90 70  
info@ostergotlandslansmuseum.se • www.ostergotlandslansmuseum.se

## Sammanfattning

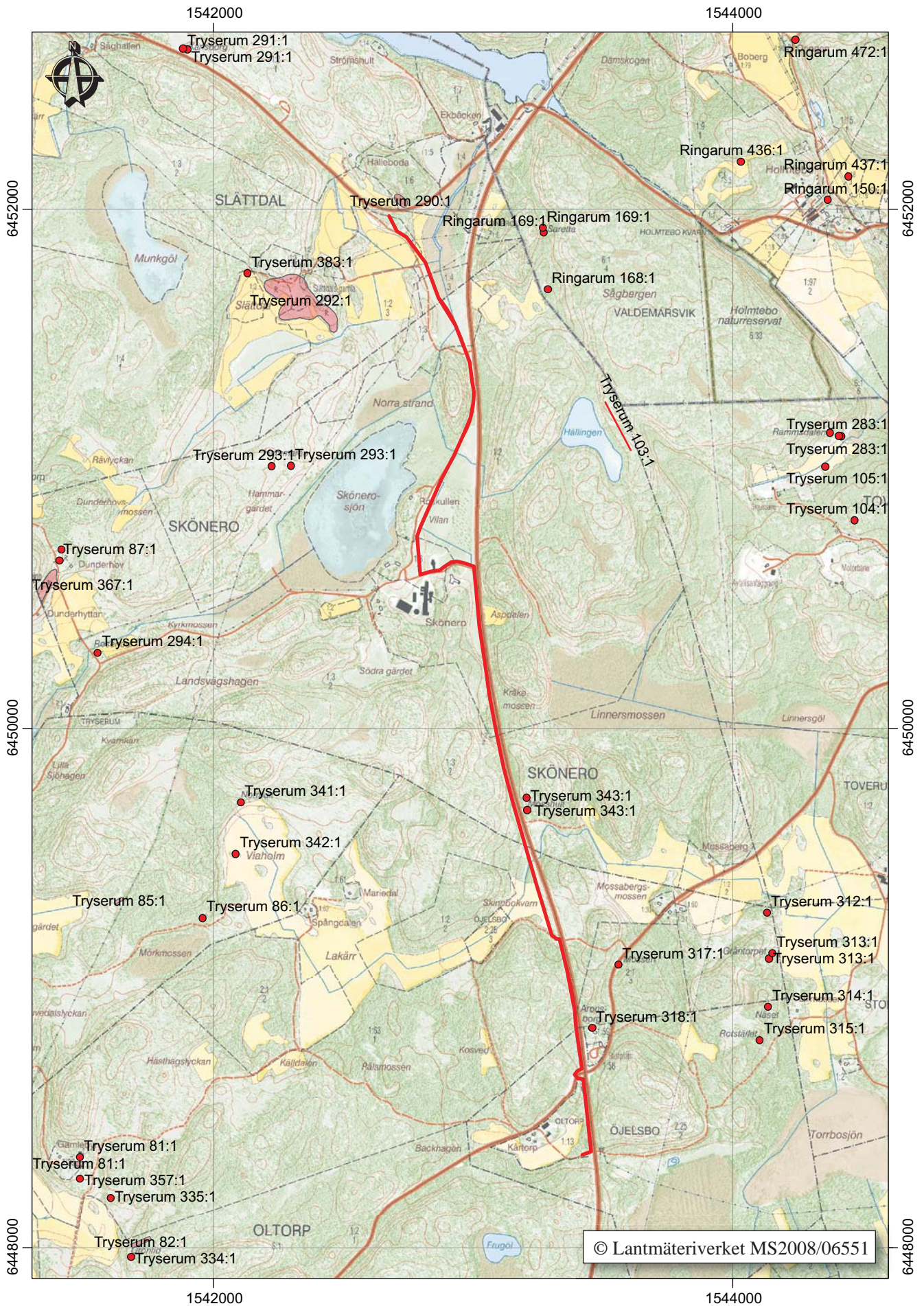
Inför schaktning för ny optokabel på sträckan mellan Slättdal och Öljesbo i Tryserum socken, Valdemarsvik kommun, utförde Östergötlands länsmuseum en arkeologisk utredning etapp 1. Det aktuella arbetet avsåg schaktning utefter en ca 4 km lång sträcka väster om och ställvis direkt intill väg E22.

Vid utredningen kunde konstateras att den aktuella kabelsträckningen varken kom att beröra kända fornlämningar eller tidigare ej registrerade forn- och kulturlämningar. Några presumtiva lägen för fornlämning ej synlig ovan mark kom ej heller att beröras varför ytterligare arkeologiska åtgärder inte ansågs vara motiverade.

Kjell Svarvar  
antikvarie







Figur 2. Utdrag ur digitala Fastighetskartan med den undersökta sträckan markerad. Skala 1:20 000.



## Inledning

Östergötlands länsmuseum utförde en arkeologisk utredning etapp 1 inför schaktning för ny optokabel mellan Slättdal och Öjelsbo i Tryserum socken, Valdemarsvik kommun. Schaktsträckan berörde fastigheterna Slättdal 1:2, 1:3, 1:4, Skönero 1:2, 1:3, Oltorp 1:63 och Öjelsbo 2:25. Totalt kom en sträcka på ca 4 km att beröras av schaktningsarbetena.

Utredningen utfördes den 26/9 2005 efter muntligt beslut från Länsstyrelsen Östergötland. Uppdragsgivare var Telia Sonera som även svarade för de arkeologiska kostnaderna. Ansvarig för den arkeologiska utredningen samt utformningen av rapporten var undertecknad.

## Områdesbeskrivning

Den aktuella kabelsträckningen är belägen sydväst om Valdemarsvik och löper i ett i huvudsak nord-sydligt stråk väster om väg E22. Området är beläget i den sydöstra delen av Östergötlands län och ingår i landskapet Småland. Topografin utgörs av ställvis kuperad skogsmark omgiven av mindre sjöar och vattendrag och höjden över havet varierar mellan 40-50 m ö h.

Den omgivande fornlämningsbilden karaktäriseras av gravar i form av rösen och stensättningar. Dessa är oftast ensamliggande och antalet gravfält är få. De övriga kända fornlämningarna i området utgörs av några stenåldersboplatser och på vissa håll fyndplatser för stenyxor. Sentida kulturlämningar såsom gruvhål och bebyggelseämningar återfinns också i området.

Ca 50 m norr om den aktuella sträckans nordligaste del är ett område med röjningsrösen beläget (RAÄ 290, Tryserum sn). Området är ca 60 x 25 m (NV-SÖ) stort och består av ett tiotal, delvis stensättningsliknande, stensamlingar. Ett hundratal meter väster om denna del av kabelsträckningen återfinns även Slättdals gamla tomt (RAÄ 292). Det tidigaste omnämmandet av gården Slättdal är från år 1475 i namnformen *Slaettodal* (SOFI, Slättdal gård i Tryserums sn).

Kabelsträckningen passerar Skönero, tidigare Skinnebo, som utgör en särskilt bevarandevärd kulturmiljö i länsstyrelsens naturvårdplan och kulturminnesprogram (Länsstyrelsen Östergötland 1983). Skönero består av två gårdar från 1800-talets senare hälft.

En arkeologisk utredning har tidigare ägt rum i området i samband med en ny optokabel mellan Åtvidaberg och Valdemarsvik (Larsson 1998). Då utreddes en sträcka mellan Skrickerum i väster till Kårtorp i öster. Nämnda Kårtorp är beläget i den nu aktuella sträckningens södra ände.

Inget av arkeologiskt intresse kom då att beröras av den planerade optokabelsträckningen.

## Syfte

Syftet med den arkeologiska utredningen var att fastställa huruvida fast fornlämning skulle komma att beröras av det planerade arbetet. Utredningen skulle även se på möjligheten att justera ledningssträckningen så att fornlämning inte kom att beröras.

Lämningar som påträffades vid utredningen skulle dokumenteras avseende typ och utbredning.

Utredningen skulle också ge förslag på vidare antikvariska åtgärder på de platser där fornlämning eller möjlig fornlämning var belägen inför exploatering.

## Metod och dokumentation

Utredningen kom att inledas med en kart- och arkivgenomgång. Därefter genomfördes en specialinventering i fält utefter den aktuella kabelsträckningen.

## Resultat

Vid utredningen kunde konstateras att den aktuella kabelsträckningen varken kom att beröra kända fornlämningar eller tidigare ej registrerade forn- och kulturlämningar. Några lägen där fornlämning ej synlig ovan mark kunde tänkas vara belägen utefter kabelsträckningen kunde inte heller iaktas då sträckningen mestadels löpte i låglänt terräng och till stora delar utefter befintlig infrastruktur.

Inget av arkeologiskt intresse kunde iaktas och den tänkta exploateringen bedömdes sålunda ej kräva några ytterligare arkeologiska åtgärder.

## Referenser

Larsson L Z. 1998. *Ny optokabel Valdemarsvik - Åtvidaberg, delen Skrickerum - Tryserum. Öjelsbo, Oltorp, Tryserum och Skrickerum i Tryserums socken, Valdemarsvik kommun, Östergötlands län, Småland*. Arkeologisk utredning. Rapport UV Linköping 1998:15. Riksantikvarieämbetet, avdelningen för arkeologiska undersökningar.

*Natur kulturmiljöer i Östergötland*. 1983. Naturvårdsplan och kulturminnesprogram. Länsstyrelsen i Östergötlands län.

Fornminnesregistret för Tryserum socken

[www.sofi.se/ortnamnsregistret](http://www.sofi.se/ortnamnsregistret)

## Tekniska uppgifter

Lokaler	Slättdal - Öjelsbo
Socken/stad	Tryserum socken
Kommun	Valdemarsvik
Län och landskap	Östergötland
Fornlämningsnr	-
Ekonomiska kartans blad	8G 0i Askedal 7G 9i Västertryserum
Koordinater	X6448370-6451970 Y1542690-1543455
Koordinatsystem	RT 90 2,5 gon V
Typ av undersökning	Arkeologisk utredning etapp 1
Länsstyrelsens dnr	431-12240-05
Länsstyrelsens handläggare	Annika Toll
Länsstyrelsens beslut	2005-09-27
ÖLM dnr	458/05
ÖLM projektnr	530356
Uppdragsgivare	Telia Sonera
Kostnadsansvarig	Telia Sonera
Projektledare	Kjell Svarvar
Fältarbetstid	2005-09-26
Totalt utreddes	ca 4 km
Fynd	Nej
Foto	Nej
Analyser	Nej
Grafik	Lasse Norr
Renritning	-
Grafisk form	Lasse Norr

Dokumentationsmaterialet förvaras på Östergötlands länsmuseum.

Ur allmänt kartmaterial  
ISSN 1403-9273

© Lantmäteriverket MS2008/06551  
Rapport 2009:10 © Östergötlands länsmuseum









Inför schaktning för ny optokabel på sträckan mellan Slättdal och Öjelsbo i Tryserum socken, Valdemarsvik kommun, utförde Östergötlands länsmuseum en arkeologisk utredning etapp 1. Det aktuella arbetet avsåg schaktning utefter en ca 4 km lång sträcka väster om och ställvis direkt intill väg E22.

Vid utredningen kunde konstateras att den aktuella kabelsträckningen varken kom att beröra kända fornlämningar eller tidigare ej registrerade forn- och kulturlämningar. Några presumtiva lägen för fornlämning ej synlig ovan mark kom ej heller att beröras varför ytterligare arkeologiska åtgärder inte ansågs vara motiverade.