

Rapport 2009:24

Arkeologisk utredning etapp 1  
och arkeologisk förundersökning

# En försvunnen gård vid Bråstorp Östra Bråstorp

Motala socken  
Motala kommun  
Östergötlands län

Kjell Svarvar



# En försvunnen gård vid Bråstorp

## Innehåll

Sammanfattning . . . . .	2
Inledning . . . . .	4
Områdesbeskrivning . . . . .	4
Syfte . . . . .	4
Metod och dokumentation . . . . .	5
Resultat . . . . .	5
Referenser . . . . .	9
Tekniska uppgifter . . . . .	11
Bilaga 1. Beskrivning av registrerade ÖLM-nummer . . . . .	12

Ö S T E R G Ö T L A N D S L Ä N S M U S E U M  
A V D E L N I N G E N F Ö R A R K E O L O G I

Box 232 • 581 02 Linköping • Tel 013 - 23 03 00 • Fax 013 - 12 90 70  
info@ostergotlandslansmuseum.se • www.ostergotlandslansmuseum.se

## Sammanfattning

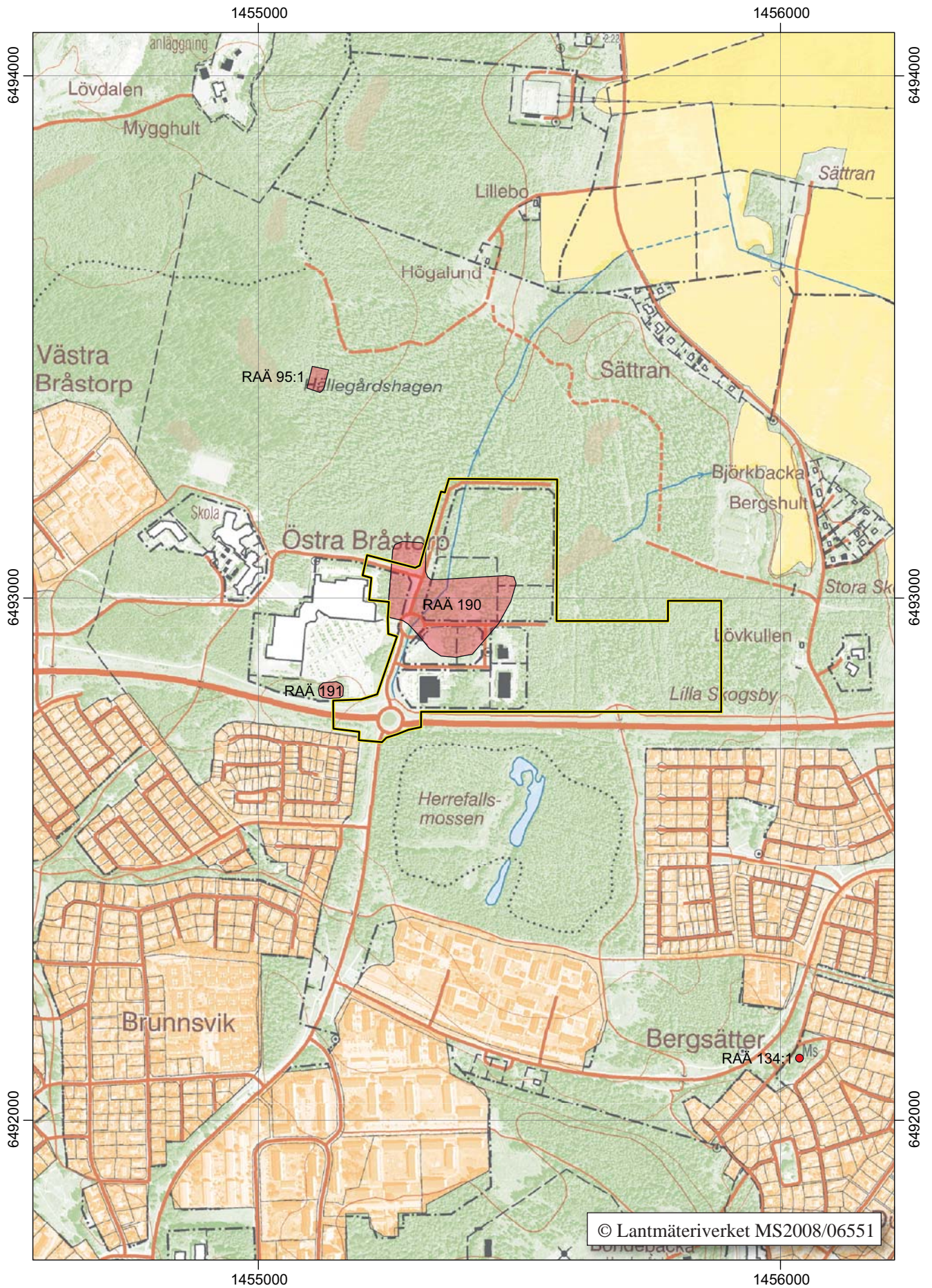
Med anledning av planerad nybebyggelse och utökning av befintligt köpcentrum inom Östra Bråstorp, Motala stad och kommun genomförde Östergötlands länsmuseum en översiktlig förstudie och besiktning under vilken stenröjda ytor iaktogs. Schaktningsarbeten hade då redan påbörjats. Då schaktnings- och exploateringsarbetena i området brådskade och väderleken omöjliggjorde en kvalitativ arkeologisk utredning utfördes en arkeologisk förundersökning i form av antikvarisk kontroll utefter en planerad vägsträckning. Den arkeologiska utredningen etapp 1 utfördes när väderleken blivit mer gynnsam.

En historisk kartanalys visade att Bråstorps kronohemman tidigare legat i området. Under utredningsarbetet kunde konstateras att de tidigare iakttagna spåren efter röjning utgjordes av sentida åkermark till Bråstorp. Kartmaterialet visade att Bråstorps gård vid någon tidpunkt flyttat och det senare läget för gården, beläget strax utanför utredningsområdet, kunde identifieras under utredningen. Det ursprungliga läget för gården, såsom det redovisas på den äldsta lantmäteriakten, bedömdes med största sannolikhet vara förstört sedan tidigare. Den äldre åkermarken som kom att beröras av exploateringsarbetet bedömdes ej kräva ytterligare antikvariska åtgärder då det vetenskapliga värdet bedömdes som ringa.

Kjell Svarvar  
antikvarie







Figur 2. Utdrag ur digitala Fastighetskartan med utredningsområdet markerat. Skala 1:10 000.



## Inledning

Med anledning av planerad nybebyggelse och utökning av befintligt köpcentrum inom Östra Bråstorp, Motala stad och kommun genomförde Östergötlands länsmuseum en översiktlig förstudie och besiktning över aktuellt exploateringsområde i januari 2006. Schaktningsarbeten hade då redan påbörjats i området och vid besiktningstillfället iaktogs stenröjda ytor och röjningsrösen varför en arkeologisk utredning bedömdes komma att krävas innan vidare exploatering i området vidtog (Lindberg, tjänsteanteckning 2006).

På att schaktnings- och exploateringsarbetena i området brådskade och väderleken med tjockt snötäcke omöjliggjorde en kvalitativ arkeologisk utredning av området utfördes i februari 2006 en arkeologisk förundersökning i form av antikvarisk kontroll utefter en planerad vägsträckning, i väntan på att utredningen kunde vidtas. Den arkeologiska förundersökningen motiverades av de tidigare gjorda iakttagelserna med röjningsrösen.

Den arkeologiska utredningen etapp 1 utfördes i april samma år, när väderleken blivit mer gynnsam. Ytan för utredning och gällande detaljplan omfattade ca 20 hektar, varav de sydvästra delarna sedan tidigare var bebyggda. Det resterande obebyggda området som nu var aktuellt för exploatering utgjordes av nyligen avverkad skogsmark.

Den arkeologiska förundersökningen i form av antikvarisk kontroll utfördes den 6/2 2006 efter muntligt beslut från Länsstyrelsen Östergötland och den arkeologiska utredningen utfördes den 19/4 2006 efter beslut från Länsstyrelsen Östergötland. Uppdragsgivare var Motala kommun som även svarade för de arkeologiska kostnaderna. Ansvarig för den arkeologiska förundersökningen var Rickard Lindberg. Ansvarig för den arkeologiska utredningen samt utformningen av rapporten var undertecknad.

## Områdesbeskrivning

Det aktuella området är beläget i de norra delarna av Motala stad. Markslaget utgjordes vid tiden för fältarbetet av nyligen avverkad skogsmark och terrängen av blockrik moränmark. De omkringliggande områdena i väster, öster och söder är i hög grad exploaterade. Detaljplaneområdet som kom att beröras av det arkeologiska arbetet var vid tiden för fältarbetet exploaterat i den sydvästra delen, angränsande mot befintligt köpcentrum.

Antalet kända forn- och kulturlämningar i området kring exploateringsytan är inte särskilt omfattande. Ca 300 m nordväst om det aktuella området är en sentida bebyggelselämning känd sedan tidigare. Den utgörs av en husgrund bestående av en syllstensgrund

med spismursröse, stengärdesgård och en ladugårdsgrund/jordkällargrund. Husgrunden är skyltad av Motala musei- och hembygdsförening och var enligt uppgift bebodd mellan åren 1876-1911 och benämndes Hällegården (RAÄ 95, Motala sn). Husgrunden kan urskiljas på den häradsökonomiska kartan som backstuga (1868-77, bladnamn Motala) men saknar där notering om namn.

Ca 1,2 km väster om detaljplaneområdet, vid Riksväg 50, har tidigare arkeologiska undersökningar ägt rum (ex Carlsson 2003). Bl a uppmärksammades och registrerades Dysätters bytomt, belägen ca 200 m öster om Riksväg 50 och ca 1 km väster om aktuellt exploateringsområde. Tomten är idag bebyggd. Äldsta skriftliga belägg för Dysätter är år 1405 och fornlämningsområdet har bevakningsstatus i fornminnesregistret (RAÄ 153, Motala sn). Vid sökschaktgrävning strax väster om riksväg 50 påträffades under en arkeologisk utredning etapp 2 förhistoriska boplatslämningar. Området ligger ca 400 m sydväst om den ovan nämnda bytomten och lämningarna indikerade både stenålders- och äldre järnåldersaktivitet (RAÄ 179, Motala sn). Sentida arkeologiska undersökningar, tillsammans med en hel del lösfynd av stenålderskaraktär (ex RAÄ 141 och 159, Motala sn), visar att området kring Varamoviken och Motala ström nyttjats flitigt under stenåldern.

Motalas järnålders- och medeltida bebyggelse är något mindre utforskad. Det närbelägna Bromma omnämns redan år 1370 och Dysätter som nämnts ovan år 1405 (Bromma och Dysätter i Motala socken, SOFI). Många av by/gårdsnamnen kring Motala stad tyder på medeltida nyetableringar. Ortnamn med efterleden -torp och -säter är frekvent förekommande kring det aktuella exploateringsområdet. Betydelsen av efterleden -torp i äldre ortnamn är nybygge eller utflyttargård och efterleden anses i allmänhet kunna kopplas till en medeltida nybebyggelse. Betydelsen av efterleden -säter brukar i Östergötland tolkas som skogs- och utmarksängar och härleds till vikingatid eller medeltid (Franzén 1982).

## Syfte

Syftet med den arkeologiska förundersökningen var att fastställa huruvida fast forn lämning skulle komma att beröras av det planerade vägbygget inom detaljplaneområdet. Ifall mindre ingrepp kom att ske i lagskyddade forn lämningar skulle dessa undersökas och dokumenteras enligt sedvanliga metoder i syfte att fastställa deras art, omfattning och datering. Om lämningarna visade sig ha en avsevärd omfattning skulle länsstyrelsens kultur- och samhällsbyggnadsenhet kontaktas för vidare beslut i ärendet.

Syftet med den arkeologiska utredningen etapp 1 var att genom okulär besiktning fastställa huruvida fast fornlämning skulle komma att beröras av de planerade nybyggnationerna inom detaljplaneområdet. Eventuella lämningar som påträffades vid utredningen skulle dokumenteras avseende typ och utbredning. Utredningen skulle också ge förslag på vidare antikvariska åtgärder på de platser där fornlämning eller möjlig fornlämning var belägen inför exploatering.

## Metod och dokumentation

Den arkeologiska förundersökningen i form av antikvarisk kontroll utfördes i form av sökschaktsgrävning med maskin utefter delar av den planerade vägsträckan inom detaljplaneområdet. Detta innebar att eventuella anläggningar och/eller kulturlager som påträffades skulle dokumenteras på plan- och profilritningar, lagerbeskrivningar och genom inmätning och fotografering. Vid behov skulle relevant provtagning ske.

Den arkeologiska utredningen kom att inledas med en kart- och arkivgenomgång. Därefter genomfördes en fältinventering inom och i anslutning till aktuellt utredningsområde. Lämningar som påträffades vid fältarbetet dokumenterades genom upprättande av beskrivning i enlighet med Riksantikvarieämbetets praxis och fotografering samt genom lägesbestämning med GPS.

## Resultat

### Arkeologisk förundersökning i form av antikvarisk kontroll

Den antikvariska kontrollen kom att genomföras utefter delar av en planerad vägsträckning inom detaljplaneområdet. Byggandet av den aktuella sträckningen brådsnade varför fältarbetet kom att utföras i förhållanden med kraftigt snöfall och tjäle.

Utefter en ca 370 m lång sträcka i den tänkta vägsträckningens riktning grävdes 10 sökschakt med



Figur 3. Ett av de röjningsrösen som var belägna inom den äldre åkermarken. I stenblocket kring vilket röjningsstenen slängts kunde ett borrhål iakttas. Foto Kjell Svarvar, ÖLM.



maskin. Schakten öppnades företrädesvis på ett antal mindre höjder inom exploateringsytan. I ett av schakten framkom ett lager med påförda massor med en mäktighet av ca 1 m. De påförda massorna kom enligt uppgift från byggandet av de befintliga industrilokalerna i området. I de resterande schakten bestod undergrunden av gul eller gulgrå sand på ett djup av 0,1-0,2 m. I markytan fanns rikligt med sten. Inget av arkeologiskt intresse framkom i något av schakten varför byggandet av vägsträckningen kunde vidtas utan ytterligare antikvariska åtgärder. Ingen exploatering av de övriga delarna av området skulle ske i avvaktan på resultatet från den arkeologiska utredningen.

## Arkeologisk utredning, etapp 1

### Kartstudier

En inledande historisk kartanalys visade att Bråstorps gård tidigare legat i området. Gården Bråstorp kan urskiljas som kronohemman på en geometrisk av-

mätning från år 1636 (LMS D71-15:D5:225) och kan även iaktas på den häradsekonomiska kartan över området från år 1868-77 (bladnamn Motala). Inga övriga lantmäteriakter verkar ha upprättats över Bråstorp varför ägornas strukturella utveckling är något svårt att följa. Bråstorp existerade som brukningsenhet ännu vid tiden för den äldre ekonomiska kartan från 1940-talet. En jämförelse mellan den häradsekonomiska kartan och den ekonomiska kartan från 1940-talet visar på mycket små förändringar av markutnyttjandet i området. Den samlade åkerarealen kring gården är närmast identisk men en samling lägenheter har tillkommit i fastighetens sydöstra del. På den senare ekonomiska kartan från 1980-talet återfinns inte längre gården Bråstorp.

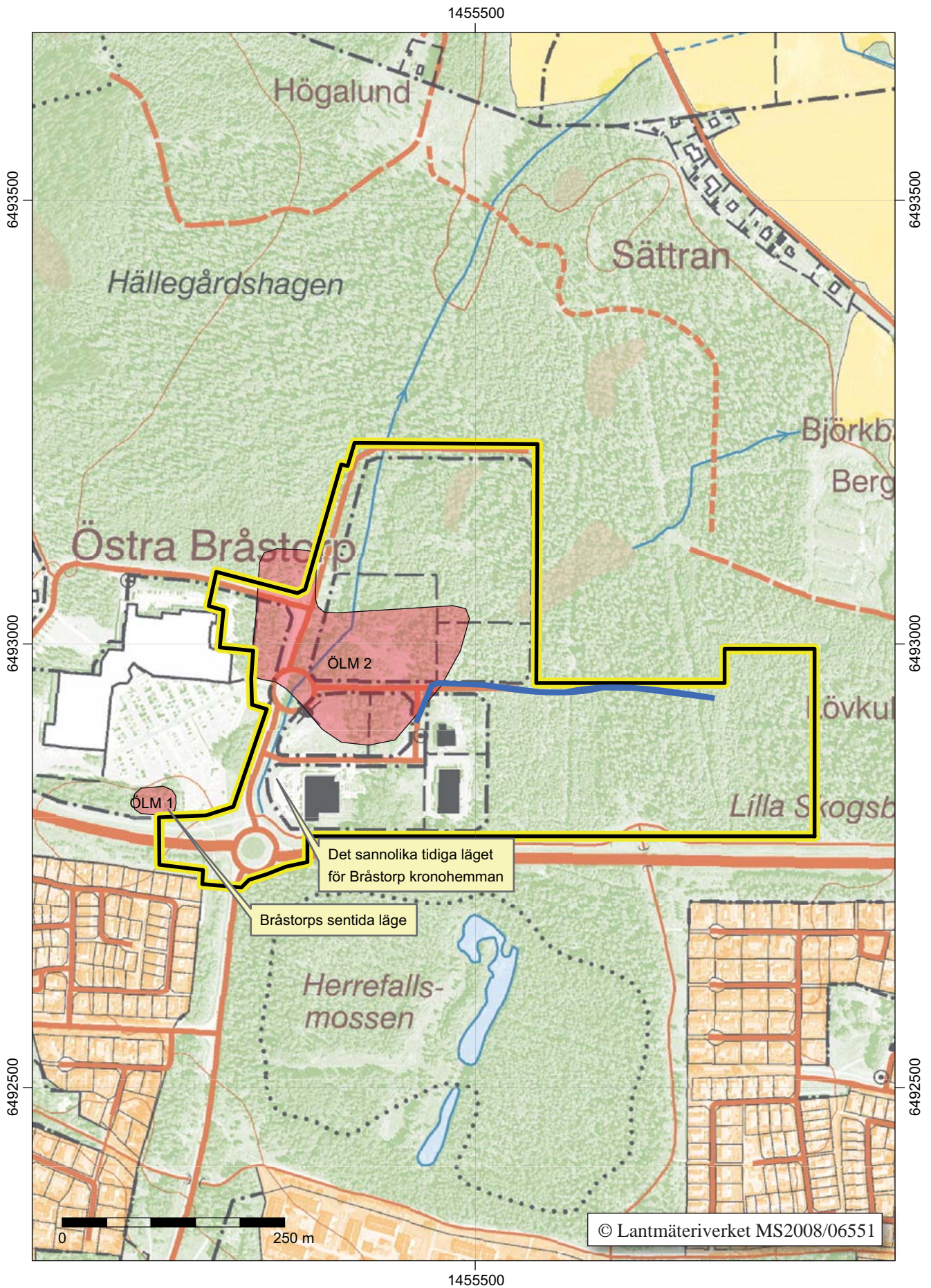
### Fältarbete

Det efterföljande fältarbetet kom sålunda att inriktas på förhållandet mellan gårdstomten Bråstorp, de sedan tidigare iaktagna spåren efter röjning samt exploateringsområdet. De äldsta tillgängliga historiska



Figur 4. En välbevarad del av en av de två stenmurarna i området för den äldre åkermarken. En fortsättning av denna mur, till stor del dock raserad, kunde iaktas på andra sidan vägen. Foto Kjell Svarvar, ÖLM.





Figur 5. Utdrag ur digitala fastighetskartan med utredningsområdet, ÖLM 1 och 2 samt sträckan för den antikvariska kontrollen markerad. Kartan visar Bråstorps sentida läge (ÖLM 1) där bl a husgrunder kunde iaktas vid utredningstillfället. Ca 120 m ÖNÖ härom har det sannolika tidiga läget på gården markerats såsom det redovisas enligt en geometrisk avmätning från år 1636. Denna plats utgjordes vid utredningstillfället av parkeringsplats tillhörande affärscentrum.





Figur 6. Försök till rektifiering av utsnitt ur geometrisk ägoavmätning över Bråstorp kronohemman från år 1636 (LMS, akt D71-15:D5:225) med den digitala fastighetskartan i bakgrunden. Lantmäteriakten har rektifierats mot den häradsekonomiska kartan över området och de detaljer som tydligt framträder och som rektifieringen i huvudsak grundar sig på är markerade med röda cirklar. Den tidiga lantmäteriakten visar i en jämförelse med den häradsekonomiska kartan tydligt att gården vid någon tidpunkt flyttats västerut.



kartorna, dvs den geometriska avmätningen och den häradsekonomiska kartan, visade ingen samstämmig bild. Gårdsläget verkar ha flyttats över tid.

Under fältarbetet kunde konstateras att de tidigare iakttagna spåren efter röjning utgjordes av den åkermark som kan urskiljas på den häradsekonomiska kartan från år 1868-77 och den äldre ekonomiska kartan från 1940-talet. Den aktuella ytan bestod sålunda av fossil åkermark som brukats genom senare tiders brukningsmetoder och som i tid till största del tillkommit någon gång mellan de äldsta tillgängliga kartorna över området, sannolikt delvis under 1700-talet och senare. Inom den del av området som vid utredningstillfället fortfarande inte påverkats av exploatering kunde ett tjugotal röjningsrösen, åkerhak och två stenmurar iakttas (ÖLM 2). Röjningsrösen var ca 2,5-5 m i diameter och 0,3-0,4 m höga, av 0,3-1 m stora övermossade stenar. Enstaka rösen hade en något flack profil. Stenmurarna var 35 respektive 130 m långa, 1-2 m breda och intill 1,2 m höga bestående av 0,1-1,0 m stora stenar. Stenmaterialet i den kortare stenmuren utgjordes delvis även av sprängsten. Området dokumenterades genom inmätning, beskrivning och fotografering.

Det senare läget på Bråstorps gård, såsom det redovisas på den häradsekonomiska kartan, kunde konstateras vara delvis bevarat. Gårdstomten är belägen direkt söder och väster om parkeringsplats till köpcentrum och norr om landsväg, på krön av en skogsbeväxt stenig mindre moränås. På platsen kunde två husgrunder och röjda ytor iakttas (ÖLM 1). Vid vilken tidpunkt gården flyttats till detta läge är oklart men vid tiden för den tidigaste lantmäteriakten, år 1636, är inte denna plats bebyggd.

Enligt det något bristfälliga historiska kartmaterialet verkar Bråstorp kronohemman ursprungligen ha legat ostnordost om den under utredningen iakttagna gårdstomten. Detta område utgjordes vid tiden för utredningen av befintligt affärscentrum. Ett försök till digital rektifiering av den äldsta lantmäteriakten visar att Bråstorp kronohemman sannolikt legat ca 120 m ostnordost om det senare läget på gården (se fig 5, 6 och 7). Eftersom kartakten som rektifieringen grundar sig på utgörs av en jordebokskarta är det svårt att få ett exakt läge på gården.

Det tidigaste möjliga belägget för Bråstorp kronohemman i Aska härad är från år 1405. I ett medeltida brev daterat 13 mars 1405 upptecknar häradshövdingen i Aska härad, Sten Lalason, på drottning Margaretas befallning de inom nämnda härad belägna skatte- och kronogårdarna. Här nämns en Magnws i Broxthorp vilket kan avse aktuellt kronohemman (Svenskt diplomatarium, SDHK-nummer 16437). Övriga uppteckningar saknas i det historiska källmaterialet.

Eftersom det troliga ursprungliga läget för Bråstorp sedan tidigare var exploaterat och några bevarade kulturlager ej bedömdes kvarligga kom detta läge ej att kräva ytterligare antikvariska åtgärder. Det senare läget för Bråstorps gård kom inte att beröras av aktuell exploatering varför inte heller denna lokal krävde vidare åtgärder. Denna gårdstomt inrapporterades till fornminnesregistret och har tilldelats fornlämningsnummer RAÄ 191, Motala sn. Området med fossil åkermark var till uteslutande del beläget inom exploateringsytan men på grund av avsaknaden av äldre brukningselement i området bedömdes det vetenskapliga värdet som ringa varför ytterligare åtgärder ansågs omotiverade. Området dokumenterades innan vidare exploatering vidtog.

## Referenser

### Tryckta källor

Carlsson, T. 2003. *Skepparpinan, RV 50 och väg 1088. Motala socken, Motala kommun, Östergötland*. Arkeologisk utredning, etapp 2. Rapport UV Öst 2003:10. Riksantikvarieämbetet, avdelningen för arkeologiska undersökningar.

Franzén, G. 1982. *Ortnamn i Östergötland*. Stockholm.

### Otryckta källor

Fornminnesregistret för Motala socken, Östergötland.

Lindberg, R. 2006. Tjänsteanteckning 060116. Dnr 698/05.

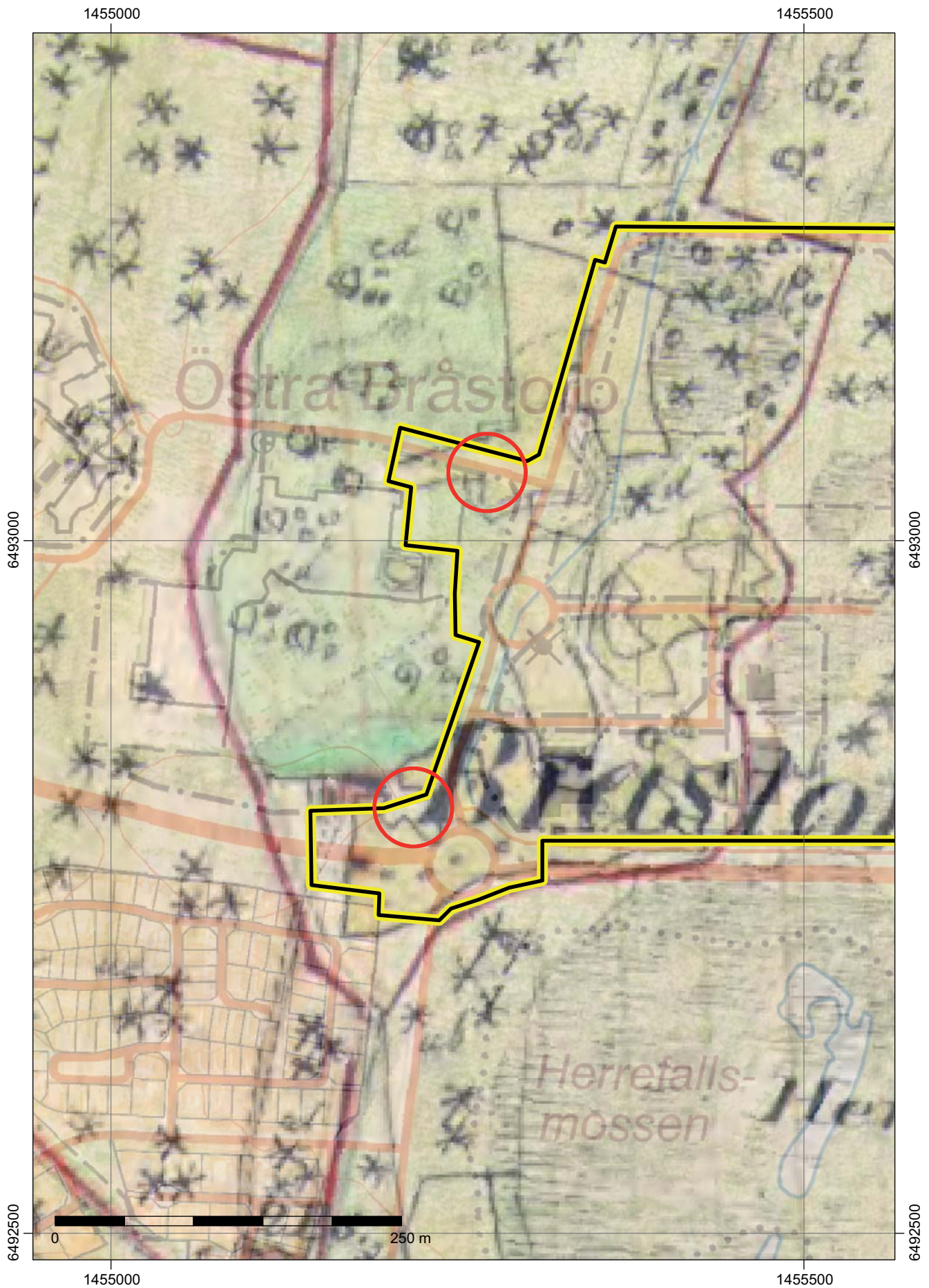
[www.sofi.se/ortnamnsregistret](http://www.sofi.se/ortnamnsregistret).

[www.statensarkiv.se/svenskt-diplomatariums-huvudkartotek-over-medeltidsbrev](http://www.statensarkiv.se/svenskt-diplomatariums-huvudkartotek-over-medeltidsbrev). SDHK-nummer 16437.

### Kartmaterial

Häradsekonomiska kartan 1868-77, bladnamn Motala, rakid J112-54-20.

Lantmäteristyrelsens kartarkiv, LMS, akt D71-15: D5:225. Geometrisk ägoavmätning, Bråstorp nr 1, 1636.



Figur 7. Rektifierat utsnitt ur den häradsekonomiska kartan (bladnamn Motala) med den digitala fastighetskartan i bakgrunden. Kartan visar Bråstorps senare läge, beläget direkt utanför utredningsområdets SV del. De röda cirkelarna markerar kartdetaljer som går att urskilja på den tidigaste lantmäteriakten över Bråstorp, se figur 6.



## Tekniska uppgifter

Lokal	Östra Bråstorp
Socken/stad	Motala
Kommun	Motala
Län och landskap	Östergötland
Fornlämningsnr	-
Ekonomiska kartans blad	8F 8b Motala
Koordinater	X6492725-6493225, Y1455145-1455880
Koordinatsystem	RT 90 2,5 gon V
Typ av undersökning	Arkeologisk utredning etapp 1 och arkeologisk förundersökning
Länsstyrelsens dnr	431-960-06
Länsstyrelsens handläggare	Carin Claréus
Länsstyrelsens beslut	2006-05-09
ÖLM dnr	38/06
ÖLM projektnr	530429
Uppdragsgivare	Motala kommun
Kostnadsansvarig	Motala kommun
Projektledare	Kjell Svarvar (arkeologisk utredning etapp 1) Rickard Lindberg (arkeologisk förundersökning)
Fältarbetstid	2006-02-06 (arkeologisk förundersökning) 2006-04-19 (arkeologisk utredning, etapp 1)
Totalt utreddes	ca 20 hektar
Fynd	Nej
Foto	Endast digitala bilder
Analyser	Nej
Grafik	Lasse Norr/Kjell Svarvar
Renritning	-
Grafisk form	Lasse Norr
Dokumentationsmaterialet förvaras på Östergötlands länsmuseum.	
Ur allmänt kartmaterial	© Lantmäteriverket MS2008/06551
ISSN 1403-9273	Rapport 2009:24 © Östergötlands länsmuseum

# Bilaga 1. Beskrivning av registrerade ÖLM-nummer

## ÖLM 1

Gårdstomt, ca 50x30 m (Ö-V), läget för Bråstorps gård enligt den häradsekonomiska kartan. Inom angivet område är 1 husgrund, rest av 1 husgrund och 1 röjd mindre yta.

Husgrunden är 5x4 m (Ö-V) och intill 0,2 m h bestående av en övermossad och slybeväxt syllstensgrund.

Grunden är svagt terrasserad i N delen och med antydan till ingång i V delen.

Ca 15 m V om husgrunden är rest av en husgrund bestående av en ställvis iakttagbar syllstensgrund av 0,1-0,6

m st stenar. Estaka tegelbitar synliga i ytan. Läget för mangårdsbyggnad enligt den äldre ekonomiska kartan.

Direkt N härom är 1 röjd mindre yta med åkerhak i den S delen innehållande fruktträd och bärbuskar.

I områdets SÖ del är en sentida stentipp.

Kommentar: Området utgörs av Bråstorps gård enligt häradskartan, 1868-77 och den äldre ekonomiska kartan. Tomten idag övergiven och delvis påverkad av byggnation. Gårdstomten belägen direkt S och V om parkeringsplats och direkt N om landsväg. Bråstorp kan urskiljas som kronohemman på en geometrisk avmätning från år 1636 (LMS D71-15:D5:225) men kan med säkerhet inte lägesbestämmas till nämnda plats. Med största sannolikhet är det ursprungliga läget för Bråstorp kronohemman idag exploaterat och förstört, därav den antikvariska bedömningen. Äldsta belägg är 1405.

Antikvarisk status: Övrig kulturhistorisk lämning

Lämningstyp: Bytomt/gårdstomt

Ekonomiskt kartblad: 8F 8b Motala

Terräng: Krön och svag N sluttning av låg stenig moränås, S och V om parkeringsplats. Skogsmark (blandskog).

Koordinater: X6492825 Y1455140

Tilldelat RAÄ-nr: RAÄ 191, Motala sn

## ÖLM 2

Område med fossil åkermark, ca 240x210 m (Ö-V), bestående av ca 20 röjningsrösen och 2 stenmurar.

Röjningsrösen är 2,5-5 m diam och 0,3-0,4 m h, bestående av 0,3-1 m st övermossade stenar. Enstaka röjningsrösen har tämligen flack profil. I några röjningsrösen ingår större block, 1,5-3 m st, varav minst ett med synligt borrhål.

De 2 stenmurarna är 35 m (NNÖ-SSV) och 130 m l (Ö-V), 1-2 m br och intill 1,2 m h bestående av 0,1-1 m st ställvis kraftigt övermossade naturstenar. Stenmuren i NNÖ-SSV riktning ställvis bestående av 0,2-1,5 m st sprängstenar. I mitten är en öppning, 3 m br. Stenmuren i Ö-V riktning skärs av väg och är härigenom borttagen längs en ca 85 m l sträcka. Dess ursprungliga längd således åtminstone ca 215 m. Muren bäst bevarad i V delen, på båda sidor om nämnda väg.

Kommentar: Området har utgjort åkermark till Bråstorps gård enligt häradskartan och den äldre ekonomiska kartan och har ursprungligen omfattat ett större område. Åkermarkens S del sedan tidigare borttagen pga väg- och husbyggnation. Den aktuella fossila åkermarken kan ej urskiljas på en geometrisk avmätning över Bråstorp från år 1636 (LMS, D71-15:D5:225) och området utgör således spår efter en senare uppodlingsfas. Vid utredningstillfället var det nu dokumenterade området redan till största del exploaterat och förstört. P g a detta och det ringa vetenskapliga värdet ansågs inte några ytterligare arkeologiska insatser vara motiverade före vidare exploatering.

Antikvarisk status: Övrig kulturhistorisk lämning

Lämningstyp: Område med fossil åkermark

Ekonomiskt kartblad: 8F 8b Motala

Terräng: Småkuperad stenig moränmark. Skogsmark (hygge).

Koordinater: X6493000 Y1455370

Tilldelat RAÄ-nr: RAÄ 190, Motala sn







Med anledning av planerad nybebyggelse och utökning av befintligt köpcentrum inom Östra Bråstorp, Motala stad och kommun genomförde Östergötlands länsmuseum en översiktlig förstudie, besiktning och arkeologisk förundersökning och senare en arkeologisk utredning etapp 1.

Det planerade arbetet kom att beröra ett område med fossil åkermark tillhörande Bråstorps gård. Det historiska kartmaterialet visade att Bråstorps gård vid någon tidpunkt flyttat. Det senare läget identifierades och registrerades inom utredningen men det tidiga läget, såsom det redovisas på den äldsta lantmäteriakten, bedömdes vara exploaterat och förstört. Den äldre åkermarken som kom att beröras av exploateringsarbetet bedömdes ej kräva ytterligare antikvariska åtgärder då det vetenskapliga värdet bedömdes som ringa.