

Rapport 2009:35

Arkeologisk förundersökning i form av antikvarisk kontroll

# Fjärrvärme utefter Vallgatan och Boregatan i Borensberg

Boregatan - Vallgatan  
Brunneby socken  
Motala kommun  
Östergötlands län

Petter Nyberg



# Fjärrvärme utefter Vallgatan och Boregatan i Borensberg

## Innehåll

Sammanfattning . . . . .	2
Inledning . . . . .	4
Områdesbeskrivning. . . . .	4
Syfte . . . . .	4
Metod och dokumentation . . . . .	4
Resultat och åtgärdsförslag . . . . .	4
Referenser . . . . .	4
Tekniska uppgifter. . . . .	6
Bilaga 1. Sektionsritning . . . . .	7

Ö S T E R G Ö T L A N D S   L Ä N S M U S E U M  
A V D E L N I N G E N   F Ö R   A R K E O L O G I

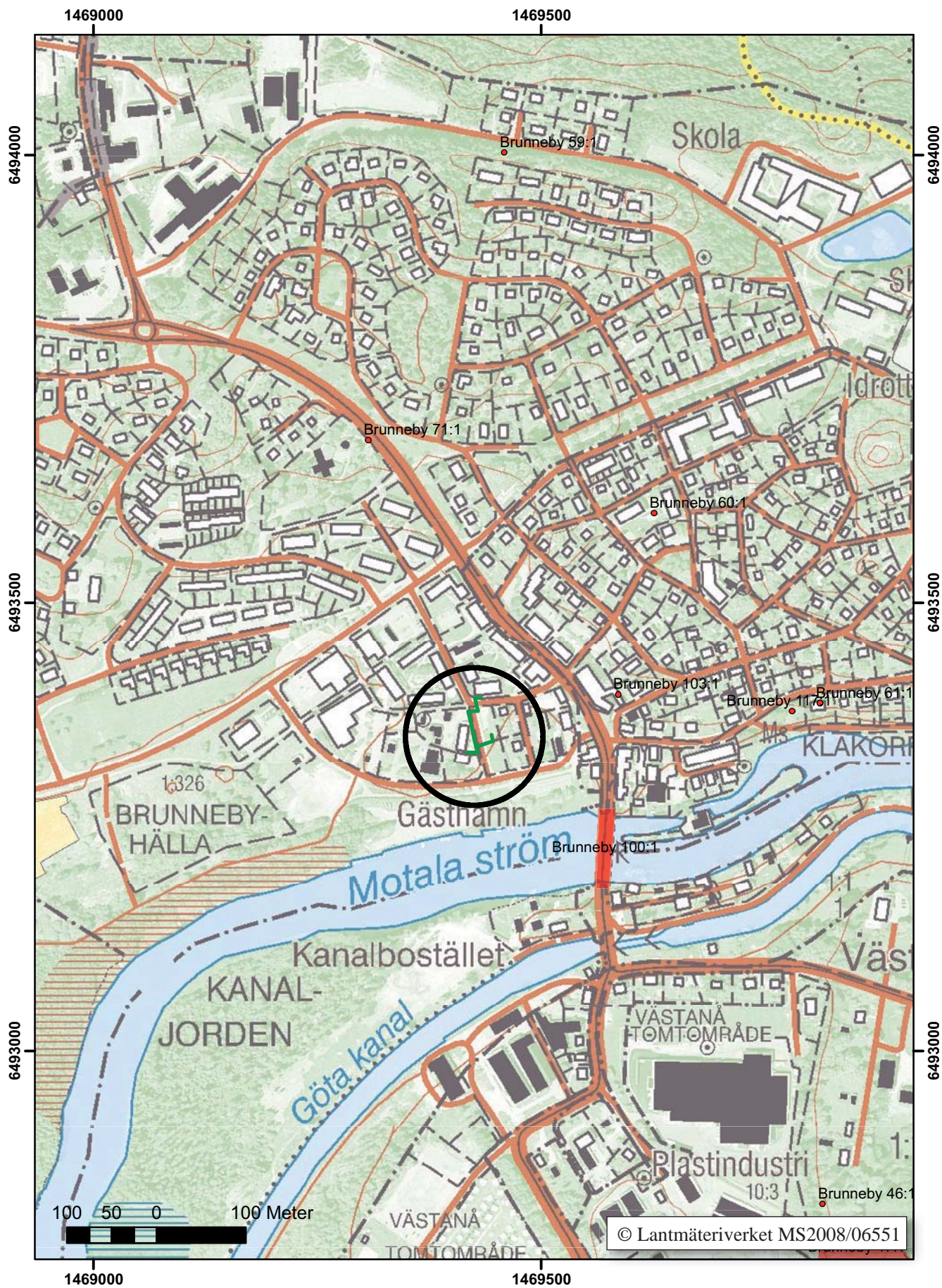
Box 232 • 581 02 Linköping • Tel 013 - 23 03 00 • Fax 013 - 12 90 70  
info@ostergotlandslansmuseum.se • www.ostergotlandslansmuseum.se

## Sammanfattning

I oktober 2006 utförde Östergötlands länsmuseum en arkeologisk förundersökning i form av antikvarisk kontroll. Förundersökningen föranleddes av grävarbeten för fjärrvärme utefter Boregatan-Vallgatan i Borensberg, Motala kommun. Arbetet utfördes på uppdrag av Tekniska Verken i Linköping AB som schaktövervakning i samband med grävarbeten för fjärrvärme. Den totala schaktlängden var ca 120 m och schaktbredden ca 1,2 m. Schaktdjupet varierade mellan 0,9 och 1,1 m. I flera delar av schaktet påträffades kulturlagerrester bestående av gråbrun sandig lera med inslag av tegel och linser av svart sot. I övrigt påträffades inget av arkeologiskt intresse.

Petter Nyberg  
antikvarie





Figur 2. Utdrag ur digitala fastighetskartan. Ledningsträckningen markerad som en grön linje. Skala 1:5 000..

## Inledning

I oktober 2006 utförde Östergötlands länsmuseum en arkeologisk förundersökning i form av antikvarisk kontroll. Den antikvariska kontrollen föranleddes av grävarbeten för fjärrvärme utefter Boregatan-Vallgatan i Borensberg, Motala kommun. Planerad schaktbredd var ca 0,7 meter och schaktdjupet ca 0,7 meter. Den totala schaktlängden var ca 120 meter.

Förundersökningen utfördes efter muntligt beslut från Länsstyrelsen Östergötland.

Uppdragsgivare var Tekniska Verken i Linköping AB vilka även svarade för de arkeologiska kostnaderna. Ansvarig för förundersökningen samt skrivandet av rapporten var antikvarie Petter Nyberg.

## Områdesbeskrivning

Inom själva tätorten Borensberg finns flera föremålsfynd som kan dateras till stenålder. Fynden finns på båda sidor om Motala ström. På 1930-talet påträffades ca 150 meter öster om det aktuella arbetsområdet flera flintredskap (RAÄ 103) i samband med ett villa- bygge. Det ska bli att ha rört sig om dolkar och skäror. 1946 hittades en båtyxa (RAÄ 60) på Klakorps ägor strax intill den nu nedlagda polisstationen. Enligt uppgift har även flera stenyxor (RAÄ 61) hittats ca 300 m öster om bron på Motala ströms norra sida. Dessa yxor som förvarades hos en privatperson hade vid en inventering 1980 förkommit. Fynden antyder således att en eller flera stenåldersboplatser kan finnas i området.

Ca 150 meter norr om det aktuella exploateringsområdet utförde Östergötlands länsmuseum under 2003 en arkeologisk utredning, etapp 2, samt en arkeologisk förundersökning i form av antikvarisk kontroll. Ett flertal fornlämningar, bestående av kulturlager, härdrester och gropar, påträffades. En härd daterades till äldre bronsålder. Kolprov tagna från en grop respektive kulturlager gav dateringar till medeltid. Ytterligare ett kulturlager kunde ges datering till historisk tid (Räf 2004).

Även från nyare tid finns flera registrerade lämningar inom tätorten. Det rör sig bl a om en väghållningssten (RAÄ 71) och en stenvalvsbro (RAÄ 100) uppförd 1797 över Motala Ström (Feldt 2003).

## Syfte

Syftet med den arkeologiska förundersökningen i form av antikvarisk kontroll var primärt att fastställa om fast fornlämning berördes av det planerade arbetsföretaget. Om så var fallet skulle förundersökningen söka fastställa dess karaktär, vilket inbegrep utbredning och datering samt potential för eventuell vidare undersökning.

Förundersökningens resultat skulle ligga till grund för länsstyrelsens fortsatta bedömningar i ärendet.

## Metod och dokumentation

Den arkeologiska förundersökningen utfördes i form av en antikvarisk kontroll. De lämningar som påträffades undersöktes och dokumenteras genom beskrivning, profilritningar samt inmätning med GPS.

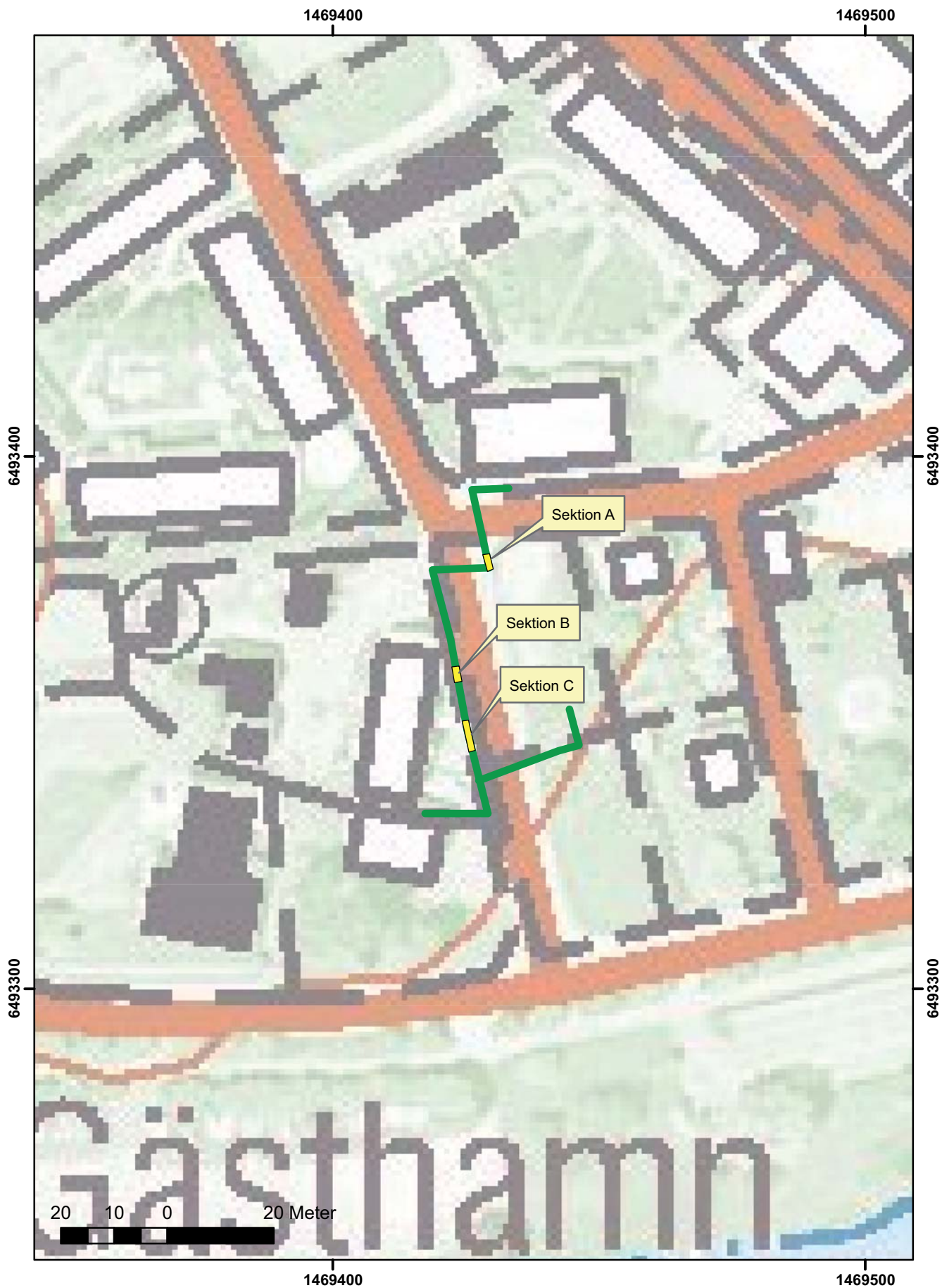
## Resultat och åtgärdsförslag

Den totala schaktlängden var ca 120 m och schaktbredden ca 1,2 m. Schaktdjupet varierade mellan 0,9 och 1,1 m. I flera delar av schaktet påträffades kulturlagerrester bestående av gråbrun sandig lera med inslag av tegel och linser av svart sot. I övrigt påträffades inget av arkeologiskt intresse.

Östergötlands länsmuseum anser att inga ytterligare arkeologiska åtgärder är nödvändiga.

## Referenser

- Feldt, A-C. 2003. *Ny fjärrvärme i Borensberg. Arkeologisk utredning etapp 1, Brunneby socken, Motala kommun, Östergötlands län*. Rapport 47:2003. Östergötlands länsmuseum.
- Räf, E. 2004. *Borensbergs samhälle. Ny fjärrvärme. Arkeologisk utredning etapp 2 och arkeologisk förundersökning, Brunneby och Kristbergs socknar, Motala kommun, Östergötlands län*. Rapport 2004:46. Östergötlands länsmuseum.



Figur 3. Utdrag ur digitala fastighetskartan med ledningsschaktet markerad som en grön linje och de påträffade kulturlagren markerade med gult. Skala 1:1 000.

## Tekniska uppgifter

Lokal	Boregatan-Vallgatan
Socken	Brunneby
Kommun	Motala
Län och landskap	Östergötland
Fornlämning	-
Ekonomiska kartans blad	085 83 (8F 8d Borensberg)
Koordinater	X6493400, Y1469400
Koordinatsystem	RT90 2,5 gon V
Typ av undersökning kontroll	Arkeologisk förundersökning i form antikvarisk
Länsstyrelsens handläggare	Annika Toll
Länsstyrelsens dnr	431-17875-06
Beslutsdatum	Muntligt beslut 2006-10-06
Länsmuseets dnr	411/06
Länsmuseets projektnummer	530540
Uppdragsgivare	Tekniska Verken i Linköping AB
Kostnadsansvarig	Tekniska Verken i Linköping AB
Projektledare	Petter Nyberg
Personal	-
Fältarbetstid	2006-10-11
Totalt undersöktes	120 m
Varav intensivt	120 m
Fynd	Nej
Foto	Nej
Analyser	Nej
Grafik	Petter Nyberg
Renritning	Johan Levin
Grafisk form	Johan Levin

Dokumentationsmaterialet förvaras på Östergötlands länsmuseum.

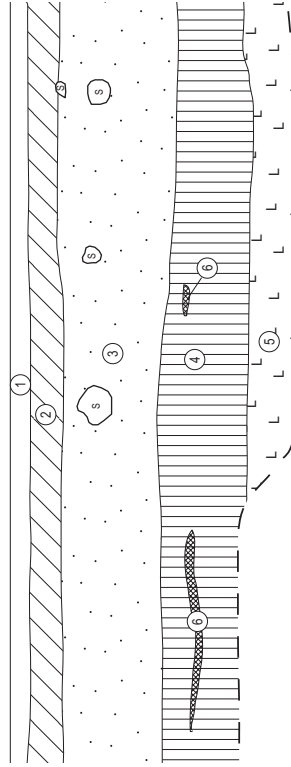
Ur allmänt kartmaterial © Lantmäteriverket MS2008/06551  
ISSN 1403-9273 Rapport 2009:35 © Östergötlands länsmuseum



# Bilaga 1. Sektionsritning

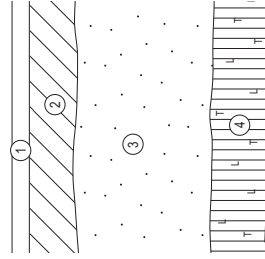
Dnr 411/06:1

Sektion A, profil mot Ö



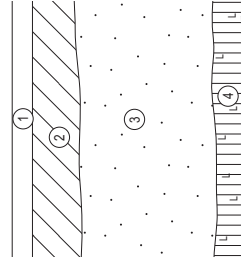
1. Asfalt.
2. Fyllnadsmassor (grått grus).
3. Gulbrun sand m enstaka 0,1-0,2 m stora stenar.
4. Kulturlager (brungul, sandig lera).
5. Rödbrun lera (undergrund)
6. Svart sot.

Sektion B, profil mot Ö



1. Asfalt.
2. Fyllnadsmassor (grått grus).
3. Gulbrun sand.
4. Mörk, gulbrun, sandig lera m inslag av tegel (kulturlager).

Sektion C, profil mot Ö



1. Asfalt.
2. Fyllnadsmassor (grått grus).
3. Gulbrun sand.
4. Mörk, gulbrun, sandig lera (kulturlager).

Brunneby Hälla 1:28, Vallgatan  
Brunneby socken  
Motala kommun, Ög  
RAÅ  
Profilirning  
Skala 1:20  
Dnr 411/06  
2006-10-11 Petter Nyberg  
Renritning Johan Levin







I oktober 2006 utförde Östergötlands länsmuseum en arkeologisk förundersökning i form av antikvarisk kontroll. Förundersökningen föranleddes av grävarbeten för fjärrvärme utefter Boregatan-Vallgatan i Borensberg, Motala kommun. Arbetet utfördes på uppdrag av Tekniska Verken i Linköping AB som schaktövervakning i samband med grävarbeten för fjärrvärme. Den totala schaktlängden var ca 120 m och schaktbredden ca 1,2 m. I flera delar av schaktet påträffades kulturlagerrester bestående av gråbrun sandig lera med inslag av tegel och linser av svart sot. I övrigt påträffades inget av arkeologiskt intresse.