

Rapport 2009:36

Arkeologisk förundersökning

Ombyggnation av elnätet söder om Igelfors

Flasbjörke – Kolvetorp – Hälla – Gållbo
Risinge och Regna socknar
Finspångs kommun
Östergötlands län

Kjell Svarvar

Ombyggnation av elnätet söder om Igelfors

Innehåll

Sammanfattning	2
Inledning	4
Områdesbeskrivning	4
Syfte	4
Metod och dokumentation	4
Resultat	4
Referenser	6
Tekniska uppgifter	7

Ö S T E R G Ö T L A N D S L Ä N S M U S E U M
A V D E L N I N G E N F Ö R A R K E O L O G I

Box 232 • 581 02 Linköping • Tel 013 - 23 03 00 • Fax 013 - 12 90 70
info@ostergotlandslansmuseum.se • www.ostergotlandslansmuseum.se

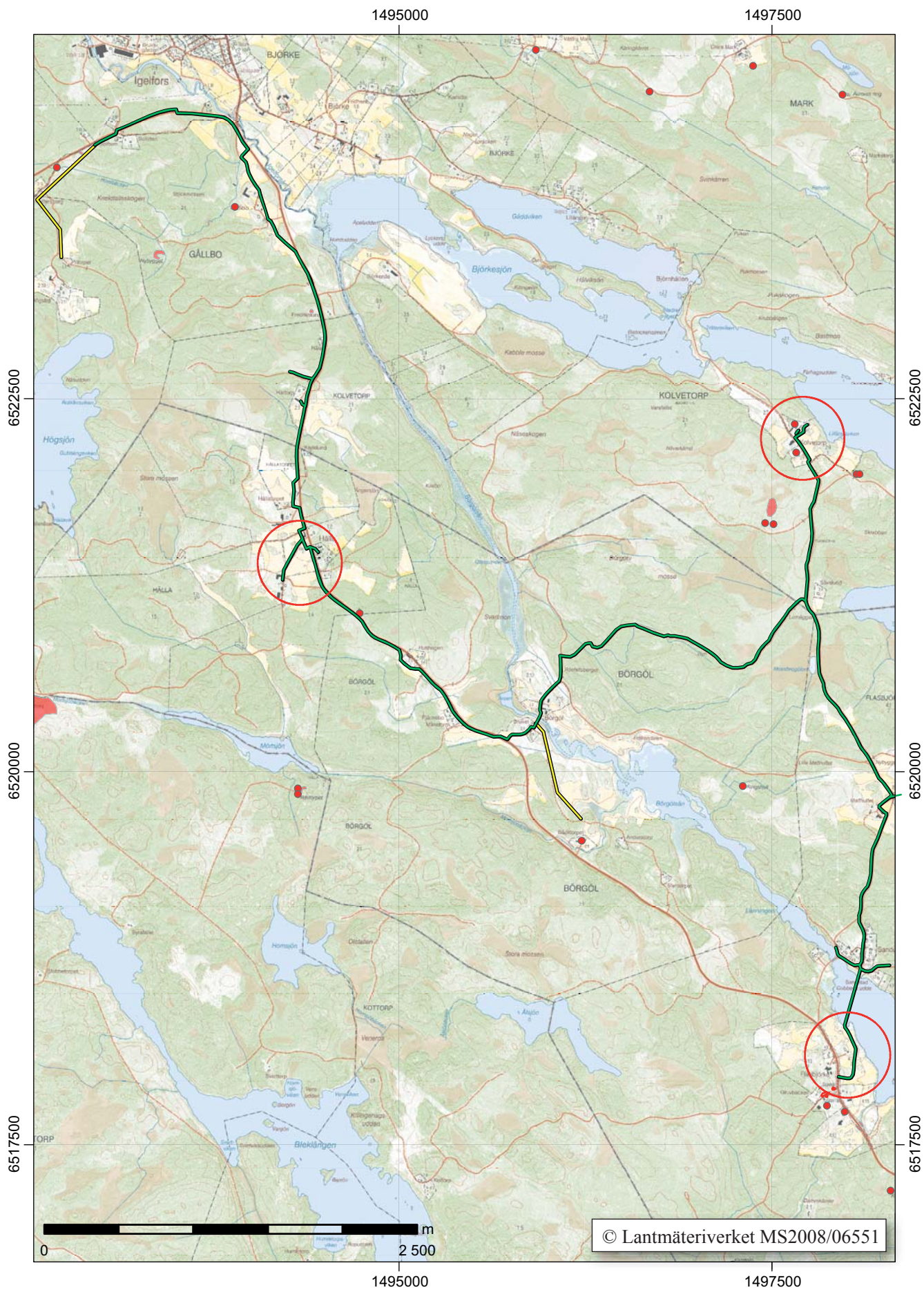
Sammanfattning

I samband med ombyggnad av elnätet i området Flasbjörke-Kolvatorp-Hälla-Gållbo i Risinge och Regna socknar, Finspångs kommun utförde Östergötlands länsmuseum en arkeologisk förundersökning i form av antikvarisk kontroll.

Arbetet omfattade en sammanlagd sträcka på ca 16 km och schaktningsarbetena utfördes till stor del utefter väg. Den antikvariska kontrollen skedde vid tre lokaler utefter den planerade kabelsträckningen. Invid Hälla bytomt kom ett stolphål att dateras till senmedeltid genom ^{14}C -analys. Två sedan tidigare kända forn- och kulturlämningslokaler, i form av en gränssten och en torplämning, besiktades i samband med fältarbetet eftersom de låg intill planerad sträckning men bedömdes ej kräva ytterligare antikvariska åtgärder.

Kjell Svarvar
antikvarie





Figur 2. Utdrag ur digitala Fastighetskartan (9F 3i Humletorp, 9F 3j Flasbjörke, 9F 4i Gällbo, 9F 4j Kolvetorp) med den aktuella sträckan för jordkabel (grön), ombyggnation av luftledning (gul) och platserna för den antikvariska kontrollen markerade. Skala 1:35 000.

Inledning

Östergötlands länsmuseum utförde en arkeologisk förundersökning i form av antikvarisk kontroll med anledning av ombyggnad av elnätet i området Flasbjörke-Kolvetorp-Hälla-Gållbo i Risinge och Regna socknar, Finspångs kommun, Östergötland. Arbetet omfattade en sammanlagd sträcka på ca 16 km, varav ca 14,5 km utgjorde nyschaktning för jordkabel. Utefter en ca 1,5 km lång sträcka skedde linbyte i befintlig elledningsgata. En stor del av schaktningsarbetena utfördes utefter väg.

Den antikvariska kontrollen utfördes den 1/8, 15/8 och 23/8 2005 under schaktningsarbetets gång på tre lokaler efter muntligt beslut från Länsstyrelsen Östergötland. Uppdragsgivare var Vattenfall Eldistribution AB i Linköping som även svarade för de arkeologiska kostnaderna. Ansvarig för förundersökningen och rapportarbetet var undertecknad.

Områdesbeskrivning

Ombyggnaden av elnätet kom att genomföras i norra Östergötland strax söder om Igelfors. Området karaktäriseras av ett sjörikt landskap och består av utpräglad skogsbygd. Bebyggelsen följer i huvudsak sjösystemen och ådalarna mellan vilka stora skogsområden bereder ut sig. Höjden i det aktuella området varierar mellan 45-75 m ö h.

Den kända fornlämningsbilden i landskapet utgörs till stor del av lämningar kopplade till det tidiga järnbruket i trakten, såsom gruvhål, hyttlämningar och kolbottnar. Området ingick i Risinge bergslag. Börgöl och Flasbjörke är exempel på järnbruk i det aktuella området (Hörfors, i manus). Vid Flasbjörke är ett hyttområde och en lokal med tre gruvhål kända sedan tidigare (RAÄ 247 och 269, Risinge sn). Dessa är exempel på idag synliga rester efter den för området viktiga brukstraditionen. Börgöls bruk, som grundades under senare delen av 1600-talet, är beläget ca 3 km NV om Flasbjörke utefter Börgölsån. Börgöl var ett av de bruk som fick betydelse för bebyggelseutvecklingen i aktuellt område (Wennberg 1947).

I övrigt utgörs lämningarna i fornminnesregistret i det aktuella området nästan uteslutande av sentida bebyggelselämningar efter torp och backstugor. Ett hundratal meter SÖ om Hälla, utefter schaktsträckan och NÖ om vägkant, är ett gränsmärke sedan tidigare känt (RAÄ 56, Risinge sn). Gränsmärket är av gråsten med inskription daterad till den 5 september 1777.

Schaktsträckan berör en rad bebyggda historiska bytomter. Kolvetorp i Regna socken omnämns 1486 i namnformen Kolbiørnatorp (SOFI), där förleden syftar på ett personnamn och efterleden pekar på en medeltida nybebyggelse (Franzén 1982). Bebyggel-

sen vid Kolvetorp är utpekad som särskilt bevarandevärd (K33 Finspångs kommun) i länsstyrelsens naturvårdsplan och kulturminnesprogram (Länsstyrelsen Östergötland 1983). Hälla i Risinge socken märks i det historiska källmaterialet i formen Hellum som omnämns år 1436 (SOFI).

Det aktuella områdets topografi med, på vissa håll, väl-dränerade marker med mosand (Jordartskarta, bladet Finspång) och den goda tillgången till vattendrag gör att förekomst av stenåldersboplatser inte kan uteslutas i området. Norr om Flasbjörke och intill aktuell kabelsträckning, har en mångkantig skafthålsyx hitats. Fyndplatsen är inte införd i fornminnesregistret men ingår i en uppteckning av upphittade stenyxor i Finspång med omnejd som förvaras på Östergötlands länsmuseum (muntlig uppgift, Viktoria Björkhager). Yxan förvaras av Risinge hembygdsförening (inv nr 92).

Syfte

Syftet med den arkeologiska förundersökningen var att fastställa huruvida fast fornlämning skulle komma att beröras av det planerade exploateringsföretaget. Ifall mindre ingrepp kom att ske i lagskyddade fornlämningar skulle dessa undersökas och dokumenteras enligt sedvanliga metoder i syfte att fastställa deras art, omfattning och datering. Om lämningarna visade sig ha en avsevärd omfattning skulle Länsstyrelsens kulturmiljöenhet kontaktas för vidare beslut i ärendet.

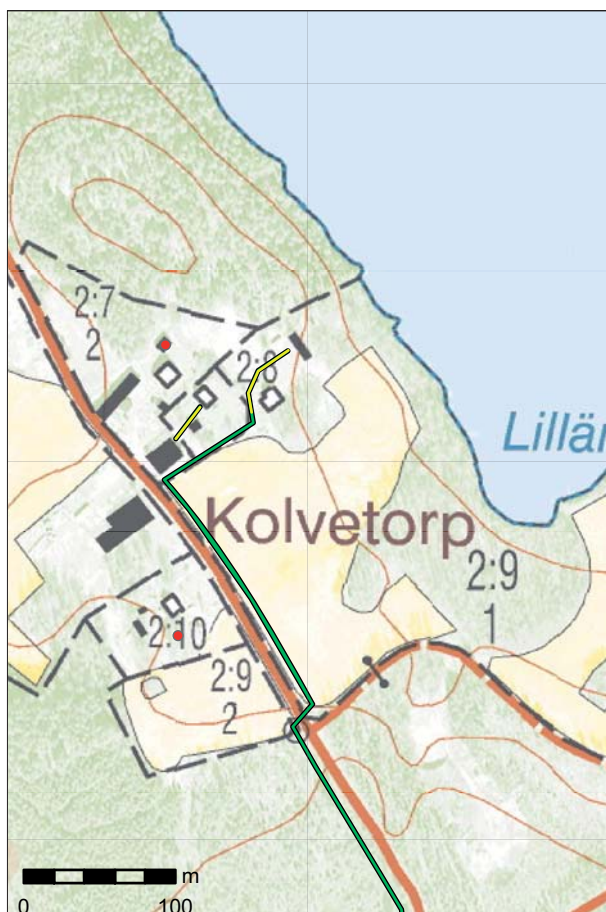
Metod och dokumentation

Den arkeologiska förundersökningen utfördes i form av en antikvarisk kontroll på tre lokaler utefter jordkabelsträckningen. Det skedde dels genom löpande kontroll av jordkabelschaktet under arbetets gång, dels genom sökschaktning i kabelsträckningen.

Om anläggningar/kulturlager påträffades skulle dessa dokumenteras på plan- och profilritningar, separata lagerbeskrivningar och genom fotografering. Vid behov skulle relevant provtagning också ske.

Resultat

Vid Kolvetorp har enligt fornminnesregistret fynd i form av 1 tunnackig grönstensyx, träkol och en mörk keramikbit framkommit på 1930-talet (RAÄ 2, Regna sn). Detta innebar att området, förutom för det medeltida bebyggelseläget, kunde tänkas innehålla lämningar av stenålderskaraktär. Här genomfördes en antikvarisk kontroll utefter en sammanlagd sträcka av ca 50 meter fördelat på två sträckningar (se fig 3). Under det 0,1-0,2 m tjocka matjordslagret framkom ljus fin sand. Inget av arkeologiskt intresse påträffades i det ca 0,3 m breda kabelschaktet.



Figur 3. Utdrag ur fastighetskartan vid Kolvetorp med sträckorna för jordkabel (grön) och den antikvariska kontrollen (blå) markerade. Skala 1:5 000.



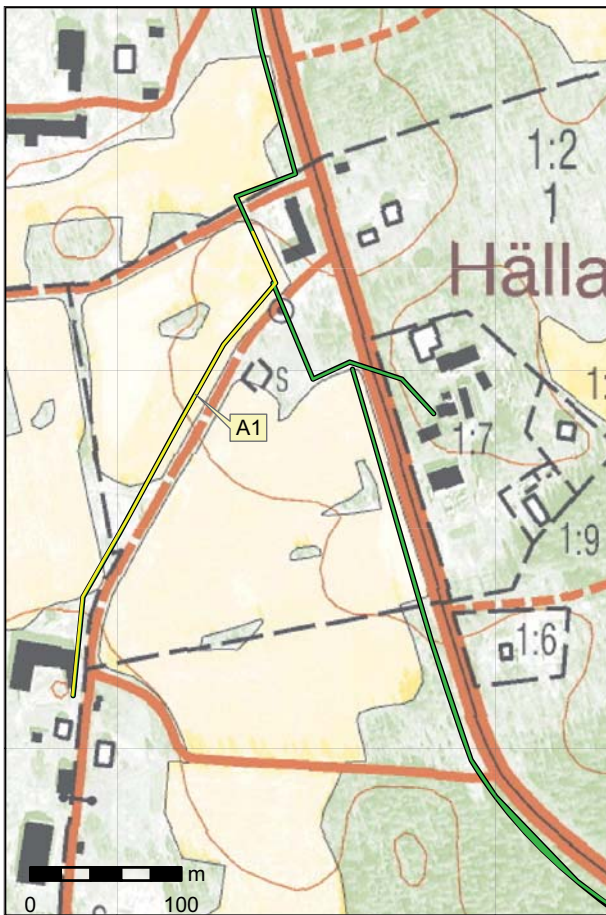
Figur 4. Utdrag ur fastighetskartan vid Flasbjörke med sträckorna för jordkabel (grön) och den antikvariska kontrollen (blå) markerade. Skala 1:5 000.

Öster om Flasbjörke, i åkermark på västra sidan om sjön Flaten, öppnades en rad sökschakt i ledningssträckningen (se fig 4). I området har en mångkantig skafthålsyxa tidigare hittats. Den förvaras av Risinge hembygdsförening men återfinns inte i fornminnesregistret (muntlig uppgift, Viktoria Björkhager). Sökschakten var ca 3-5 m långa och 1,3 m breda. Endast naturliga jordlager i form av grå/gul styvlera med stråk av sand kunde iaktas. Inget av arkeologiskt intresse påträffades.

Utefter kabelsträckningen intill Hälla bytomt utfördes dels antikvarisk kontroll av kabelschaktet under arbetets gång, dels sökschaktsgrävning i den planerade kabelsträckningens riktning. Sträckningen förlades i huvudsak i åkermark, NÖ om bytomten (se fig 5). Under det 0,1-0,5 meter tjocka matjordslagret bestod den naturliga undergrunden av grå/gul lera. En anläggning i form av ett stolphål påträffades i kabelsträckningen. Anläggningen var något oval, 0,4 x 0,3 meter stor och 0,2 m djup. Fyllningen bestod av sotig mörkbrun lera med inslag av kol. Eftersom få tidigare arkeologiska insatser genomförts i aktuellt område bedömdes en datering av aktuell anläggning vara av

intresse. En ^{14}C -analys av träkol från anläggningen gav en hög- till senmedeltida datering, 1310-1350 och 1390-1460 e.Kr. (2σ , Ua-24885). Stolphålet som framkom i åkermark, något perifert i förhållande till bytomten i SV, kan sannolikt ha ingått i någon form av agrar anläggning. Dateringen stämmer väl överens med det historiska källmaterialet kring Hälla by, vars första omnämnande är år 1436 (SOFI). I övrigt påträffades inget av arkeologiskt intresse varför jordkabeln kunde placeras som planerat.

De två forn- och kulturlämningar som låg direkt intill kabelsträckningen besiktades i samband med fältarbetet. Vid gränsstenen RAÄ 56, Risinge sn, belägen fyra meter från väggkant, genomfördes kabelgrävningen på andra sidan av vägen vilket medförde att antikvariska åtgärder ej kom att krävas. Vid torplämningen RAÄ 61, Regna sn (torpet Horsbäcken i Wennberg 1947 s 104, bilaga 1) skulle ledningsbyte ske i befintlig luftledning. Lokalen besiktades och konstaterades ej komma att beröras av körningen i ledningsgatan varför ej heller denna lokal kom att kräva vidare åtgärder.



Figur 5. Utdrag ur fastighetskartan vid Hälla med sträckorna för jordkabel (grön) och den antikvariska kontrollen (blå) markerade. Skala 1:5 000.

Referenser

Franzén, G. 1982. *Ortnamn i Östergötland*. Stockholm.

Natur kulturmiljöer i Östergötland. 1983. Naturvårdsplan och kulturminnesprogram. Länsstyrelsen Östergötland.

Wennberg, A. 1947. *Lantbebyggelsen i Nordöstra Östergötland 1600-1875*. Lund.

Otryckta källor

Fornminnesregistret för Risinge och Regna socknar

Hörfors, O, i manus. *Vånga och Risinge bergslager. Del 1 och 2. Atlas över Sveriges bergslag*. Rapportmanus, Östergötlands länsmuseum.

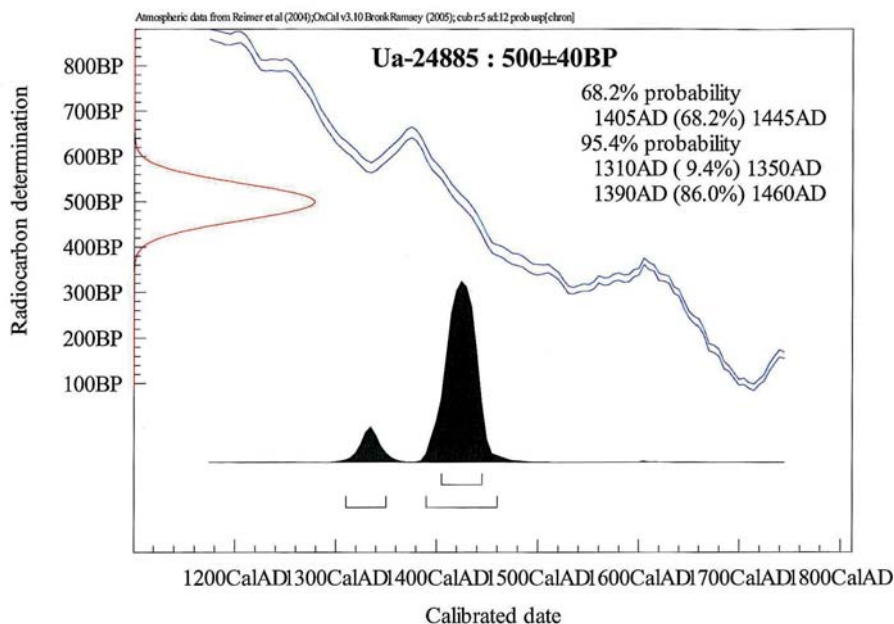
Muntlig uppgift, Viktoria Björkhager, Östergötlands länsmuseum.

www.sofi.se/ortnamnsregistret

Kartmaterial

Häradsekonomiska kartan 1868-77, bladnamn Grytgöl, rakid J112-55-3.

Jordartskarta, bladet Finspång. Sveriges geologiska undersökning.



Figur 6. Kalibreringskurva för kolprov från anläggning intill Hälla bytomt, Risinge sn. ^{14}C -prov analyserat på Ångströmlaboratoriet i Uppsala.

Tekniska uppgifter

Lokaler	Flasbjörke - Kolvetorp - Hälla - Gållbo
Socknar	Risinge och Regna
Kommun	Finspång
Län och landskap	Östergötland
Fornlämningsnr	Intill RAÄ 56, Risinge sn och RAÄ 61, Regna sn
Ekonomiska kartans blad	9F 3j Flasbjörke 9F 4i Gållbo 9F 4j Kolvetorp
Koordinater	X6517945-6524440 Y1492575-1498370
Koordinatsystem	RT 90 2,5 gon V
Typ av undersökning risk kontroll	Arkeologisk förundersökning i form av antikva-
Länsstyrelsens dnr	431-7123-05
Länsstyrelsens handläggare	Annika Toll
Länsstyrelsens beslut	Muntligt, 2005-07-28
ÖLM dnr	300/05
ÖLM projekt nr	530299
Uppdragsgivare	Vattenfall Eldistribution AB i Linköping
Kostnadsansvarig	Vattenfall Eldistribution AB i Linköping
Projektansvarig	Kjell Svarvar
Fältarbetstid	1/8, 15/8 och 23/8 2005
Totalt undersöktes	ca 250 löpmeter
Fynd	Nej
Foto filmnr	Endast digitala
Analys	¹⁴ C (Ua-24885)
Grafik	Kjell Svarvar/Johan Levin
Renritning	-
Grafisk form	Johan Levin

Dokumentationsmaterialet förvaras på Östergötlands länsmuseum.

Ur allmänt kartmaterial
ISSN 1403-9273

© Lantmäteriverket MS2008/06551
Rapport 2009:36 © Östergötlands länsmuseum



I samband med ombyggnad av elnätet i området Flasbjörke-Kolvetorp-Hälla-Gällbo i Risinge och Regna socknar, Finspångs kommun utfördes en arkeologisk förundersökning i form av antikvarisk kontroll. Arbetet omfattade en sammanlagd sträcka på ca 16 km och schaktningsarbetena genomfördes i huvudsak utefter väg. Den antikvariska kontrollen skedde vid tre lokaler utefter den planerade kabelsträckningen. Invid Hälla bytomt kom ett stolphål att dateras till senmedeltid.