

Rapport 2009:40

Arkeologisk förundersökning

# Ny villa i Hässelstad

Intill RAÄ 141  
Hässelstad 1:2  
Skärkind socken  
Norrköpings kommun  
Östergötlands län

Erika Räf



# Ny villa i Hässelstad

## Innehåll

Sammanfattning . . . . .	2
Inledning . . . . .	4
Områdesbeskrivning . . . . .	4
Syfte . . . . .	4
Metod och resultat . . . . .	4
Referenser . . . . .	7
Tekniska uppgifter . . . . .	8

Ö S T E R G Ö T L A N D S L Ä N S M U S E U M  
A V D E L N I N G E N F Ö R A R K E O L O G I

Box 232 • 581 02 Linköping • Tel 013 - 23 03 00 • Fax 013 - 12 90 70  
info@ostergotlandslansmuseum.se • www.ostergotlandslansmuseum.se

## Sammanfattning

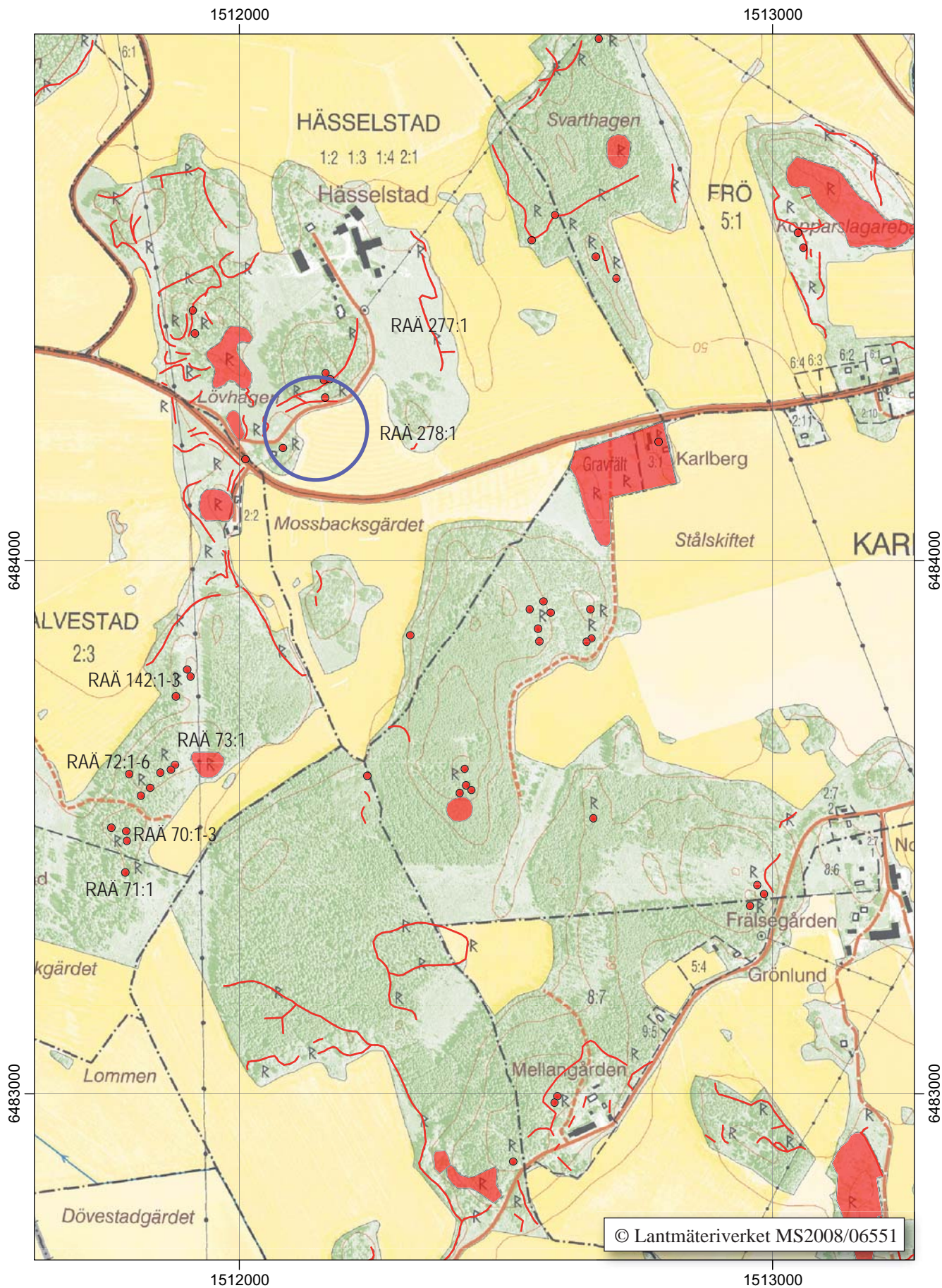
Östergötlands länsmuseum utförde i november 2006 en arkeologisk förundersökning på fastigheten Hässelstad 1:2 i Skärkinds socken, Norrköpings kommun, inför planerat villabygge. Villan var tänkt att uppföras på åkermark, ca 50 m nordöst om en stensättning, RAÄ 141.

Fyra sökschakt togs upp i åkern. Ingenting av arkeologiskt intresse framkom. Östergötlands länsmuseum gjorde därför bedömningen att villan kunde uppföras som planerat.

Vid undersökningstillfället visade det sig att markägaren redan hade anlagt en avloppsanläggning på ca en tredjedel av den planerade tomten. Stensättningen (RAÄ 141) hade inte skadats av anläggandet av avloppet. Det gick dock inte att avgöra huruvida möjliga fornlämningar under markytan har påverkats av ingreppet eller inte.

Erika Räf  
antikvarie





Figur 2. Utdrag ur digitala Fastighetskartan (8G6c) med fornlämningar och undersökningsområdet markerat (blått). Skala 1:10 000.

## Inledning

I november 2006 utförde Östergötlands länsmuseum en förundersökning inför uppförandet av enbostadshus i Hässelstad, Skärkinds socken, Norrköpings kommun. Enbostadshuset skulle byggas öster om ett mindre impediment, söder om vägen in mot Hässelstads gård. Förundersökningen berörde ett område på ca 40 x 25 m, där huset skulle uppta en yta av ca 110 m<sup>2</sup>; till detta skulle även en mindre tomt anläggas i anslutning till huset. Ytterligare en yta på ca 40 x 15 m upptogs av en avloppsanläggning vilken redan var anlagd. Exploateringsytan låg i åkermark.

Utredningen utfördes efter beslut från Länsstyrelsen Östergötland. Uppdragsgivare var markägaren Per Karlsson, som även stod för de arkeologiska kostnaderna. Ansvarig för fältarbetet var undertecknad, som också har skrivit rapporten.

## Områdesbeskrivning

Arbetsområdet är beläget i en fornlämningsrik, småbruten jordbruksbygd. Lämningar från järnålder dominerar, främst i form av stensträngar, gravfält och gravar.

RAÄ 141 är en stensättning som ligger centralt på ett mindre impediment ca 50 m sydväst om det planerade enbostadshuset. Stensättningen är rund, ca 7 m i diameter och 0,5 m hög. Graven har ett höglignande utseende och är övertorvad med enstaka synliga stenar. Mittpartiet och nordvästra halvan av stensättningen är skadad.

I närheten av exploateringsområdet finns ett antal fornlämningar. Nordväst till sydväst om det planerade huset finns ett stort stensträngssystem registrerat (RAÄ 353). Stensträngssystemet har en sammanlagd längd av ca 2 600 m. Ytterligare en stensträng (RAÄ 277) finns ca 300 m nordöst om exploateringsområdet. 110 m nordöst om den aktuella hustomten finns en gravgrupp med tre stensättningar (RAÄ 13) och ca 270 m nordväst finns en ensamliggande stensättning. Två gravfält finns i närområdet (RAÄ 12 och 74). Där stensträngssystemet, RAÄ 353, sträcker sig söderöver finns ytterligare gravar och ett gravfält (RAÄ 70, 71, 72, 73 och 142). Stensträngarna, gravarna och gravfälten skall ses som en sammanhängande fornlämningsmiljö, vilket det nu aktuella enbostadshuset ligger inom (Toll 2006).

I närheten av det planerade huset finns två torplämningar (RAÄ 391 och 392) och ca 200 m öster om det tänkta huset finns en terrassering som kan utgöra en del av en boplats (RAÄ 278).

Två arkeologiska utredningar har tidigare genomförts i Hässelstad. Inför planer på att bygga en regional flygplats utfördes en utredning etapp 1 år 1993 över ett större område i Skärkinds och Gistads socknar. Det nu aktuella området befinner sig inom utredningsområdet från år 1993. Området runt Hässelstad kallas i utredningsrapporten M1 och har ett högt bevarandevärde (Larsson 1994).

1996 utfördes en arkeologisk utredning inför nedläggning av telekabel mellan Skärkind och Viggeby. Vid Hässelby påträffades två större stenar som kan ha ingått i en stensträng. Stenarna hittades ca 330 m nordväst om det nu aktuella exploateringsområdet (Björkhager 2003).

## Syfte

Syftet med den arkeologiska förundersökningen var primärt att fastställa om fast fornlämning berördes av det planerade arbetsföretaget. Om så visade sig vara fallet skulle förundersökningen söka fastställa fornlämningens karaktär, vilket inbegrep utbredning och datering samt potential för eventuell vidare undersökning.

Om fast fornlämning framkom skulle förundersökningen även se på möjligheterna att justera exploateringen så att fornlämningarna inte kom till skada.

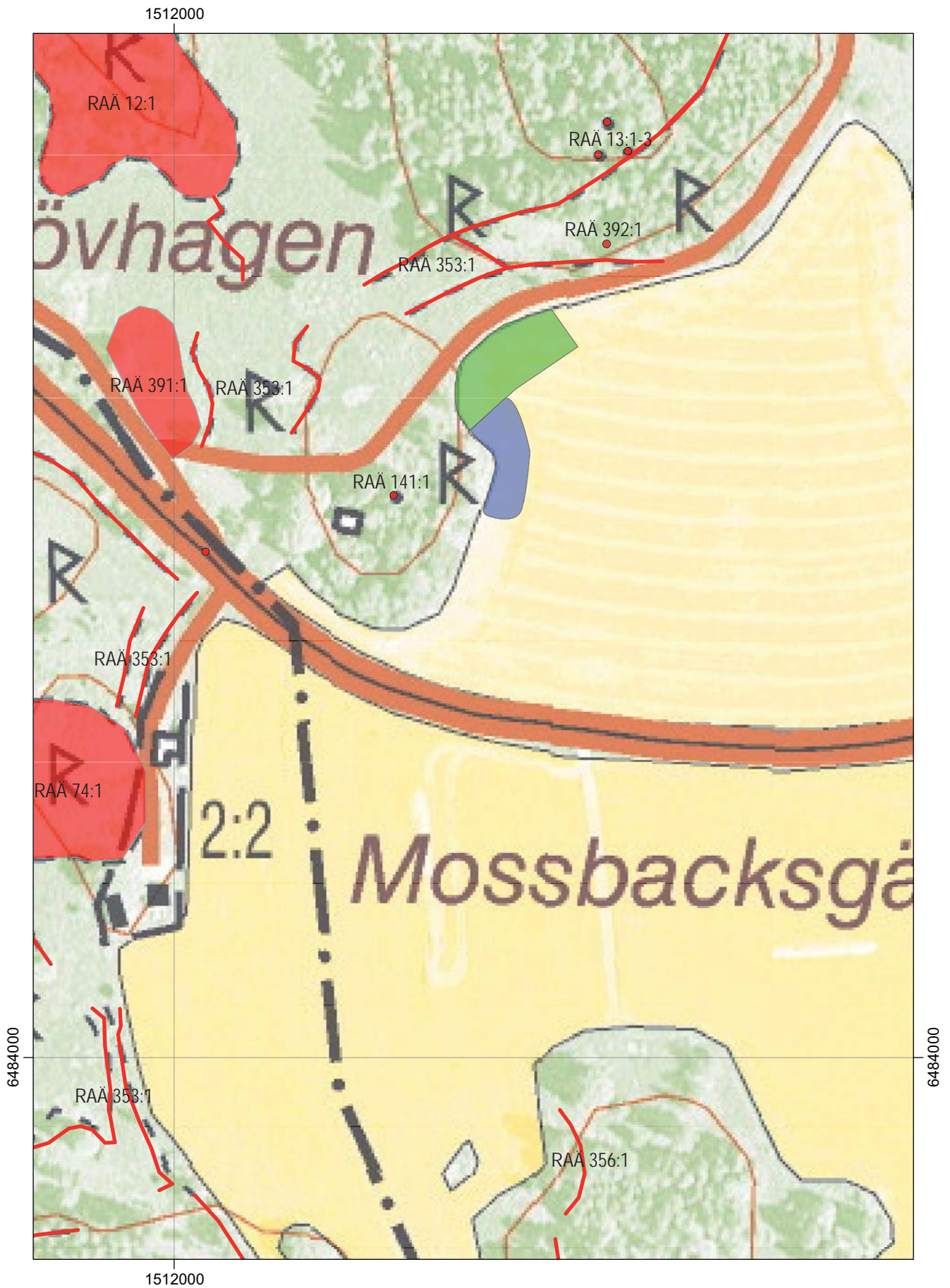
Förundersökningens resultat skulle utgöra underlag för länsstyrelsens fortsatta bedömningar i ärendet.

## Metod och resultat

Fyra sökschakt togs upp i åkern, där villan var planerad att ligga. Sökschakten var ca 20 m långa, 1 m breda och ca 0,3 m djupa. Materialet bestod av lera. Ingenting av arkeologiskt intresse framkom i schakten. Östergötlands länsmuseum gjorde därför bedömningen att villan kunde uppföras som planerat.

Vid undersökningstillfället visade det sig att markägaren/exploatören redan hade anlagt en avloppsanläggning på ca en tredjedel av den planerade tomten. Avloppsanläggningen inkluderade en infiltrationsanläggning. Hela anläggningen ligger i direkt anslutning till den mindre höjden i sydväst. I viss utsträckning hade också stenar och torv grävts bort från höjdsuttningen; på ett minsta avstånd av ca 20 m från stensättningen.

Stensättningen (RAÄ 141) har inte skadats av anläggandet av avloppet. Det gick dock inte att avgöra huruvida möjliga fornlämningar under markytan har påverkats av ingreppet eller inte.



Figur 3. Utdrag ur digitala Fastighetskartan (8G6c) med undersökt område (grönt), redan exploaterat område (blått) samt omgivande fornlämningar (rött) markerade. Skala 1:2 000.



*Figur. 4. Sökschaktning på åkerytan, där den planerade villan skulle uppföras. Från söder. Foto Erika Räf, ÖLM*



*Figur. 5. Avloppsanläggningen i förgrunden, nedanför höjden där RAÄ 141 ligger. Från nordöst. Foto Erika Räf, ÖLM*





*Figur. 6. Avloppsanläggningen i bakgrunden, nedanför höjden där RAÄ 141 ligger. Fornlämningen skymtar t h i bilden. Från nordväst.  
Foto Erika Räf, ÖLM*

## Referenser

- Björkhager, V. 2003. *Arkeologisk utredning. Skärkind-Viggeby. Skärkind socken, Norrköpings kommun, Östergötlands län. Rapport 64:2003. Östergötlands lämsmuseum.*
- Larsson.L Z. 1994. *Arkeologisk utredning etapp 1. Gothia Airport. Skärkinds och Gistads socknar, Norrköpings och Linköpings kommuner, Östergötlands län. UV Linköping 1994:6.*
- Toll, A. 2006. Yttrande 2006-03-24. Opublicerat. Angående uppförande av enbostadshus inom Hässelstad 1:2, Skärkinds socken, Norrköpings kommun. Länsstyrelsen Östergötland, Kulturmiljöenheten.

## Tekniska uppgifter

Fastighet	Hässelstad 1:2
Socken	Skärkind
Kommun	Norrköping
Län och landskap	Östergötland
Fornlämningsnummer	Invid RAÄ 141 m fl
Ekonomiska kartans blad	
Koordinater	X6484258 – 6484224 Y1512115 - 1512122
Koordinatsystem	RT-90 2,5 gon V
Typ av undersökning	Arkeologisk förundersökning
Länsstyrelsens dnr	431-21625-06
Länsstyrelsens handläggare	Annika Helander
Länsstyrelsens beslut	2006-11-01
ÖLM dnr	484/06
ÖLM projektnr	530558
Uppdragsgivare	Per Karlsson, Hässelstad
Kostnadsansvarig	Länsstyrelsen, Östergötland
Projektledare	Erika Räf
Fältarbetstid	2006-11-16
Totalt undersöktes	ca 1000 m <sup>2</sup>
Fynd	Nej
Foto	Enbart digitala
Analys	Nej
Grafik	Johan Levin
Renritning	-
Grafisk form	Johan Levin
Dokumentationsmaterialet förvaras på Östergötlands länsmuseum.	
Ur allmänt kartmaterial	© Lantmäteriverket MS2008/06551
ISSN 1403-9273	Rapport 2009:40 © Östergötlands länsmuseum





Östergötlands länsmuseum utförde i november 2006 en arkeologisk förundersökning på fastigheten Hässelstad 1:2 i Skärkinds socken, Norrköpings kommun, inför villabygge. Villan var tänkt att uppföras på åkermark ca 50 m nordöst om en stensättning, RAÅ 141. Söschakt togs upp i åkern. Ingenting av arkeologiskt intresse framkom. Östergötlands länsmuseum gjorde därför bedömningen att villan kunde uppföras som planerat.

Vid undersökningstillfället visade det sig att markägaren redan hade anlagt en avloppsanläggning på ca en tredjedel av den planerade tomten. Stensättningen (RAÅ 141) hade inte skadats av anläggandet av avloppet. Det gick dock inte att avgöra huruvida möjliga fornlämningar under markytan har påverkats av ingreppet eller inte.