

Rapport 2009:51

Arkeologisk förundersökning

Försvunnet försvar på Stångholmen

RAÄ 82
Näsby 5:1
Rystad socken
Linköpings kommun
Östergötlands län

Ann-Charlott Feldt



ÖSTERGÖTLANDS LÄNSMUSEUM
AVDELNINGEN FÖR ARKEOLOGI

Försvunnet försvar på Stångholmen

Innehåll

Sammanfattning	2
Inledning	5
Områdesbeskrivning.	5
Syfte	6
Metod och dokumentation	8
Undersökningsresultat	8
Referenser	9
Tekniska uppgifter.	11

*Omslagsbild: Nyponros och tjärblomster blommar på Stångholmen.
Foto Ann-Charlott Feldt, ÖLM.*

Ö S T E R G Ö T L A N D S L Ä N S M U S E U M
A V D E L N I N G E N F Ö R A R K E O L O G I

Box 232 • 581 02 Linköping • Tel 013 - 23 03 00 • Fax 013 - 12 90 70
info@ostergotlandslansmuseum.se • www.ostergotlandslansmuseum.se

Sammanfattning

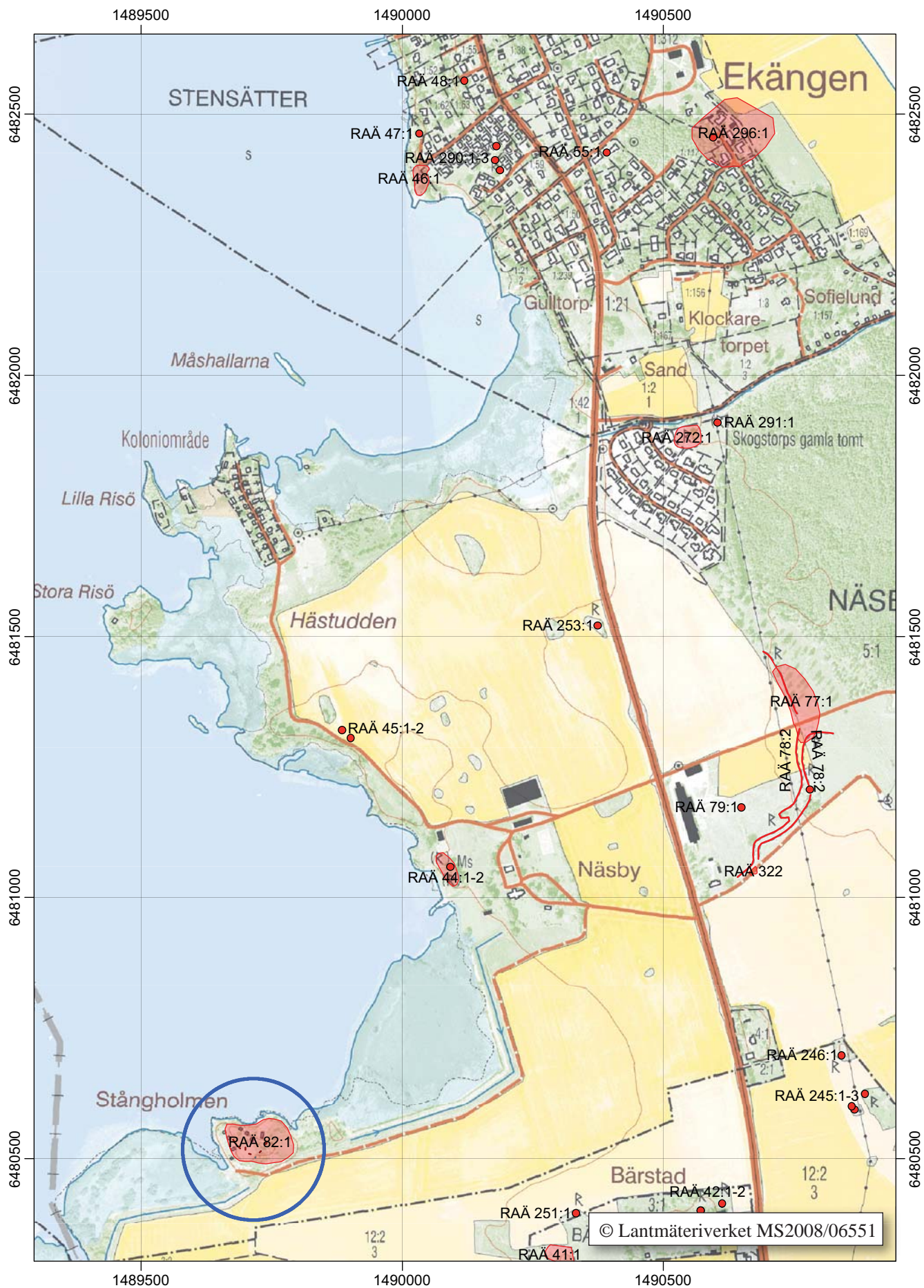
Med anledning av schaktningar för ny elkabelsträckning inom fastigheterna Näsby 5:1, Rystad-Gärstad 13:1 och 3:2 i Rystads socken och Linköpings-Säby 1:1 m fl i Linköpings stad, Linköpings kommun och Östergötlands län utfördes en arkeologisk förundersökning. Denna genomfördes i form av en sökschaktsgrävning inom en förmodad befästningsanläggning, RAÄ 82 i Rystads sn.

Kunskapen om den förmodade och nu försvunna anläggningen RAÄ 82 är i det närmaste obefintlig. Den återfinns inte på några historiska kartor och någon beskrivning upprättades inte i samband med inventeringen 1945 då den registrerades som fast fornlämning och rubricerades som "Försvarsanläggning från sen tid". Vid förundersökningen påträffades inga konstruktioner utan endast enstaka tegelstenar, tegelkross och bitar av murbruk i matjorden. Teglet var av äldre handslagen storstentyp med varierande mått. Murbrukets utseende pekar på en datering av lämningarna till perioden 1600-1850.

Ann-Charlott Feldt

1:e antikvarie





Figur 2. Utdrag ur digitala Fastighetskartan med undersökningsområdet markerat. Skala 1:10 000.



Figur 3. Utsnitt ur en arealmätning över Näsby från år 1691, som visar den bergiga Stångholmen och kyrkan med dess klockstapel och omgivande kyrkogård (LMM 05-RYS-3).

Inledning

Med anledning av schaktningar för ny elkabelsträckning inom fastigheterna Näsby 5:1, Rystad-Gärstad 13:1 och 3:2 i Rystads socken och Linköpings-Säby 1:1, 1:2 och 1:12 i Linköpings stad, Linköpings kommun och Östergötlands län utfördes en arkeologisk förundersökning i form av en antikvarisk kontroll. Den antikvariska kontrollen utfördes inom RAÄ 82, en förmodad försvarsanläggning, på fastigheten Näsby 5:1 i Rystads socken.

Arbetet utfördes av Östergötlands länsmuseum efter beslut av Länsstyrelsen Östergötland. Uppdragsgivare och kostnadsansvarig var Utsikt Linköping AB. Fältarbetet utfördes 2009-06-17. Fält- och rapportarbete har utförts av undertecknad. Fältarbetet föregicks av två besiktningar, dels av ledningssträckan vilken utfördes 2008-11-12 av antikvarie Anna Börjesson, dels av RAÄ 82, vilken utfördes 2009-01-15 av antikvarie Anders Persson.

Den totala ledningssträckningen var ca 1150 löpmeter varav ca 180 löpmeter utfördes inom RAÄ 82. Inom det senare området öppnades sju sökschakt på utvalda platser. Sökschakten hade en sammanlagd längd om ca 35 m och var samtliga placerade inom RAÄ 82.

Områdesbeskrivning

Området söder om sjön Roxen är mycket rikt på fornlämningar, framförallt i närheten av Stångån. Den nya elkabelns sträckning placerades dock till största delen i lågt liggande åkermark inom områden som ingått i den forntida Roxens vattenområde. Den del av ledningssträckningen som bedömdes vara av arkeologiskt intresse berörde höjdområdet Stångholmen. Detta område var ursprungligen en ö i Roxen men utgörs nu av en halvö. Inom halvön finns vaga uppgifter om en militär anläggning, RAÄ 82 i Rystad socken.

Stångholmen utgörs av en moränbunden bergklack mellan sjö och lersätt. Till stora delar består den av berg i dagen, på den högsta punkten finns flera områden med större stenar samlade. Området däremellan är idag hag- och tomtmark. Inom området finns ett antal sommarstugor, varav fler funnits där sedan förra hälften av 1900-talet. Stångholmens läge vid Stångåns mynning och som en ö utanför det under forntiden intensivt utnyttjade området vid nuvarande Näsby och Gärstad gör platsen synnerligen intressant. Området är lättåtkomligt både från sjösidan och från

land. I närområdet finns lämningar från främst bronsålder och äldre järnålder.

Stångholmen är belägen inom Näsby ägor. Näsby uppträder i de skriftliga källorna första gången i ett dokument daterat 5 februari 1273. Tidigare har Näsby fungerat som en egen socken, vilken omnämns 1283 som *Ecclesie in naesby...* och 1304 som *...de domino Salmundo quondam reetore ecclesie de nesby...* (Sofi). Socknen uppgick 1784 i Rystads socken, varefter kyrkan, som var belägen vid Roxenstranden strax väster om Näsby gård, revs. Kyrkan med kyrkogård och klockstapel finns avbildad på en arealavmätning från 1691 (LMM 05-RYS-3) och platsen är idag registrerad som RAÄ 44 i Rystads socken (FMIS).

På den äldsta kartan över området, en arealavmätning från 1691, har Stångholmens bergiga karaktär markerats med symboler för berg i dagen (LMM 05-RYS-3). På en ägomätning från 1807 finns Stångholmen utritad. I de tillhörande handlingarna beskrivs området som *35 Holmen kallad. - af Hårdvall - Berg-Bunden* (LMS D86-21:2). Kartan visar såväl block och/eller stensamlingar som berg i dagen.

Kunskapen om den förmodade och nu försvunna anläggningen RAÄ 82 är i det närmaste obefintlig. Anläggningen återfinns inte på några historiska kartor men den finns markerad som område och fast fornlämning på den ekonomiska kartan från 1945 och rubricerades "Försvarsanläggning från sen tid" i fornminnesregistret från samma tid. Frågan är vad man då grundade sina uppgifter på, eftersom beskrivningen är knapphändig och motsägelsefull. Vid registrering beskrevs endast en inom den sydöstra delen av området befintlig grop som eventuellt kunde tolkas som lämningar efter en källare. På den häradsekonomiska kartan som upprättades 1868-77 finns en byggnad markerad i anslutning till fornlämningsområdets sydöstra del. Denna byggnad har dock inte kunnat återfinnas på vare sig äldre eller yngre kartor.

Vid besiktningen av RAÄ 82 i samband med inventeringen 1980 kunde inga spår av vallar eller andra lämningar konstateras. Endast en svag, möjligen naturlig, terrassering i områdets sydöstra del (FMIS). Vid en besiktning på Stångholmen hösten 2008 inför ledningsschaktningen kunde tidigare grävarbeten konstateras i området. I den östra delen av området finns en fördjupning, nu fylld med trädgårdsavfall. Det är troligt att det rör sig om samma grop som noterades vid inventeringen 1945. Vid ett ytterligare besök på platsen i januari 2009 kunde inga ytterligare fornlämningar iaktas.

Syfte

Det huvudsakliga syftet med förundersökningen var att tillse att fast fornlämning kom till skada i så liten utsträckning som möjligt. Fast fornlämning som berördes av arbetsföretaget skulle undersökas och dokumenteras avseende art och omfattning samt om möjligt dateras.

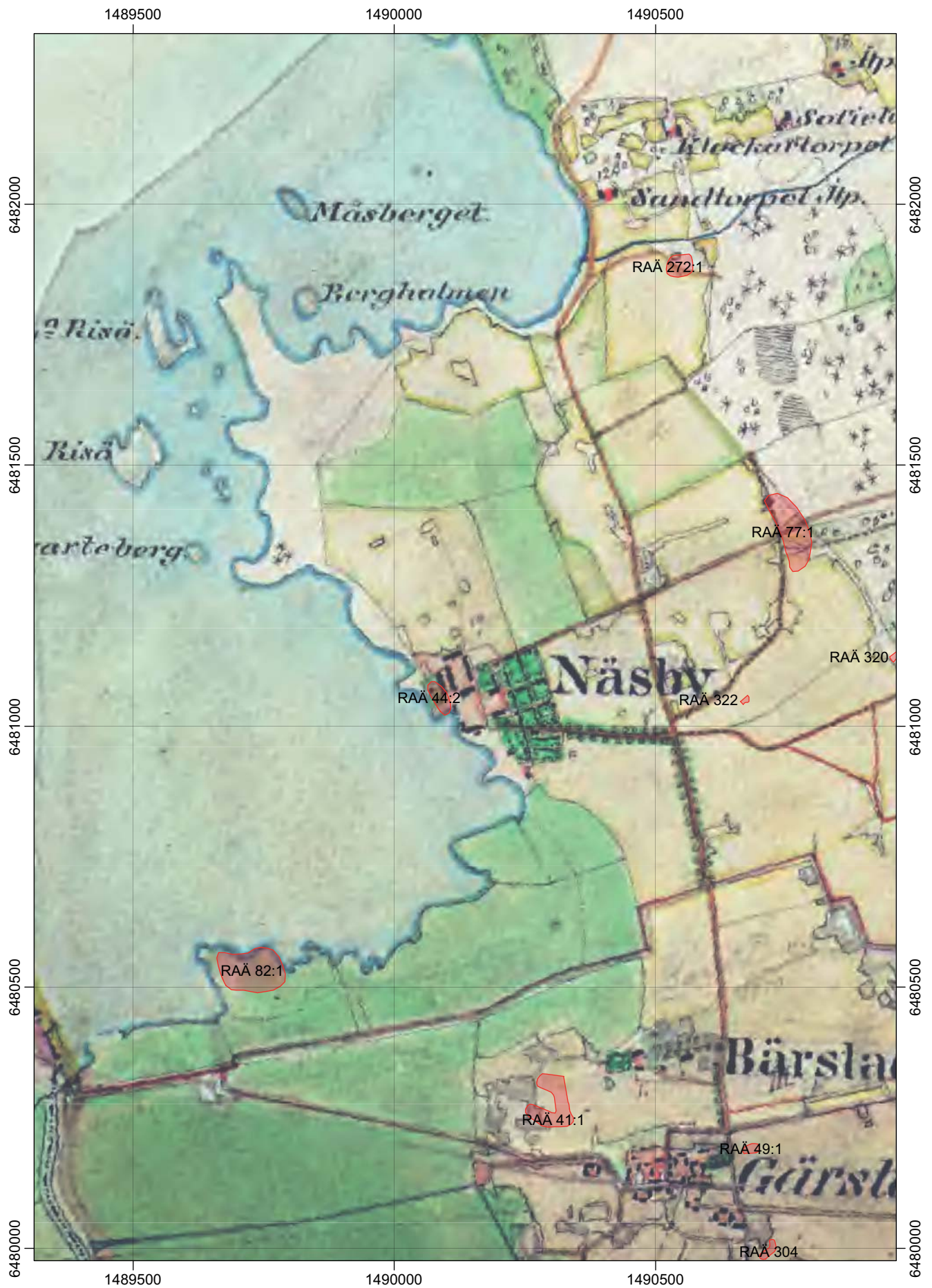
Den rika fornlämningsbilden kring Gärstad och Näsby indikerade att tidigare ej kända fornlämningar kunde finnas under markytan. Syftet var därmed även att fastställa huruvida spår av äldre aktiviteter såsom boplatzlämningar och gravar berördes av schaktningarna. I Gärstad-Näsbyområdet finns en stor mängd hällristningar i form av bildristningar och skålgropar. Möjligheten att tidigare okända hällristningar kunde finnas på berget var stor. Detta innebar att de partier där kabelsträckningen direkt berörde berg undersöktes i syfte att fastställa om hällristningar berördes av arbetet.

Inför förundersökningen presenteras nedanstående två frågeställningar som var kopplade till de förväntade undersökningsresultaten.

- Finns spår efter forntida mänsklig aktivitet på Stångholmen?
- Vilken typ och utbredning har den registrerade lämningen RAÄ 82:1?



Figur 4. Utsnitt ur en ägomätning över Näsby från år 1807 med Stångholmen markerad (LMS D86-21:2).



Figur 5. Rektifierat utsnitt ur den Häradsekonomska kartan från 1868-77, som visar Stångholmen med området för RAÄ 82 och den på kartan redovisade bebyggelsen. Skala 1:10 000.

Metod och dokumentation

Den arkeologiska förundersökningen genomfördes, som en antikvarisk kontroll, i samband med schaktningen för den nya elkabeln. Sökschakt togs upp på utvalda platser längs de partier av sträckningen som var förlagda till området för RAÄ 82. Sökschakten mättes in med DGPS och dokumenterades med foton. Partier där kabelsträckningen direkt berörde berg undersöktes för att fastställa om hållristningar skulle beröras.

Påträffade föremål tillvaratogs och förvaras på Östergötlands länsmuseum under accessionsnummer ÖLMC4456 i avvaktan på slutgiltig fyndfördelning. Inga ¹⁴C-analyser eller osteologiska analyser har genomförts.

Murbruk som togs tillvara i samband med förundersökningen kan ge viss indikation på tidstillhörighet. Påträffat murbruk har därför jämförts med murbruk i läns museets referenssamling genom okulär bedömning av färskas brottytor. Ingen mikroskopering eller tunnslipsanalys har utförts. Proverna har jämförts med referenssamlingen avseende relationen

kalk/ballast, kalkpastans färgton, ballastens innehåll och kornstorlek samt omfattning och storlek på ingående kalkklumpar, luftbubblor och organiskt material. Dessutom har en bedömning gjorts rörande brukets konsistens (om det är hårt, smuligt eller mjölig) och homogenitet (om fördelningen av de ingående beståndsdelarna är jämn eller ojämn).

Allt dokumentationsmaterial förvaras i Östergötlands läns museums arkiv där det hålls tillgängligt för fortsatt arbete och forskning samt för andra intressenter. Murbruksprov har tillförts museets referenssamling för murbruk.

Undersökningsresultat

Sammanlagt öppnades sju sökschakt inom RAÄ 82, på platser längs ledningssträckningen där berget inte gick i dagen. Samtliga schakt, med undantag för schakt 3 och 4, innehöll endast matjord av varierande tjocklek. I några av schakten låg matjorden direkt på berget, medan det i andra schakt fanns en undergrund av stenig morän. I schakt 7 grävdes större (ca 0,5-1,0



Figur 6. Stångholmens nordvästra del med schakt 3 i förgrunden. Foto Ann-Charlott Feldt, ÖLM.

m stora) stenar upp i schaktet. I matjorden förekom enstaka kolbitar och sparsamt med tegelkross. Inte någon av de tegelbitar som uppvisade bevarade ytor var maskinslaget.

I schakt 3 och 4 framkom kraftigare och något fetare matjordslager. I båda schakten påträffades större och mer välbevarade tegelstenar av äldre, handslagen storstenstyp (? x 13-15 x 8-10 cm stora). Inga tegelstenar gick att koppla till någon konstruktion utan de var spridda i matjorden. En av tegelstenarna hade spår av glasyr på tre sidor.

Mot botten av schakt 3, på 0,5-0,6 m djup var matjorden påtagligt sotig utefter ett 0,7 m långt parti direkt över berget. Det fanns inget daterbart material, såsom kol eller ben, i den sotiga matjorden. Det fanns inte heller något tecken på att det skulle röra sig om en härd.

I schakt 3 framkom även bitar av murbruk i matjorden. Detta utgjordes av ett ljus beige kalkbruk med en finkornig ballast och inslag av 2-4 mm stora ljus beige kalkklumpar. Bruket är något mjöligt och utan synliga håligheter.

Murbrukets utseende pekar på en datering av lämningarna till perioden 1600-1850. Närmast påminner det om murbrukstyperna 32B och 48B från Linköpings slott. Dessa kan dateras till ombyggnadsarbeten utförda 1602-1604 då Karl IX tillträdde slottet, respektive en omfattande fönsterrenovering 1837 (Modén & Feldt 2004).

Vid förundersökningen påträffades inga konstruktioner. Tegel och murbruk från platsen pekar på någon form av aktivitet på platsen innan sommarstugorna etableras där under 1900-talets förra hälft. Det finns inget som vare sig styrker eller motsäger uppgiften om en försvarsanläggning. Fynden antyder en datering av en eventuell anläggning till någon gång under perioden 1600-tal till mitten av 1800-talet.

Inga spår av hållristningar påträffades vid besiktning av de partier där ledningsdragningen berörde berg i dagen.

Referenser

Tryckta källor

Modén E & Feldt A-C. 2004. *Linköpings slotts nya byggnadshistoria*. Byggnadsarkeologisk undersökning. Rapport 2004:35 Östergötlands länsmuseum.

Kartor och arkiv

Lantmäterimyndigheten (LMM), Lantmäteristyrelsen (LMS), Rikets allmänna kartverk (RAK)

LMM 05-RYS-3. Arealavmätning 1691. Näsby, Rystads sn, Ög. Lantmätare okänd.

LMS D86-21:2. Ägomätning 1807. Näsby 1-4, Rystads sn, Ög. Petrus Ramstedt.

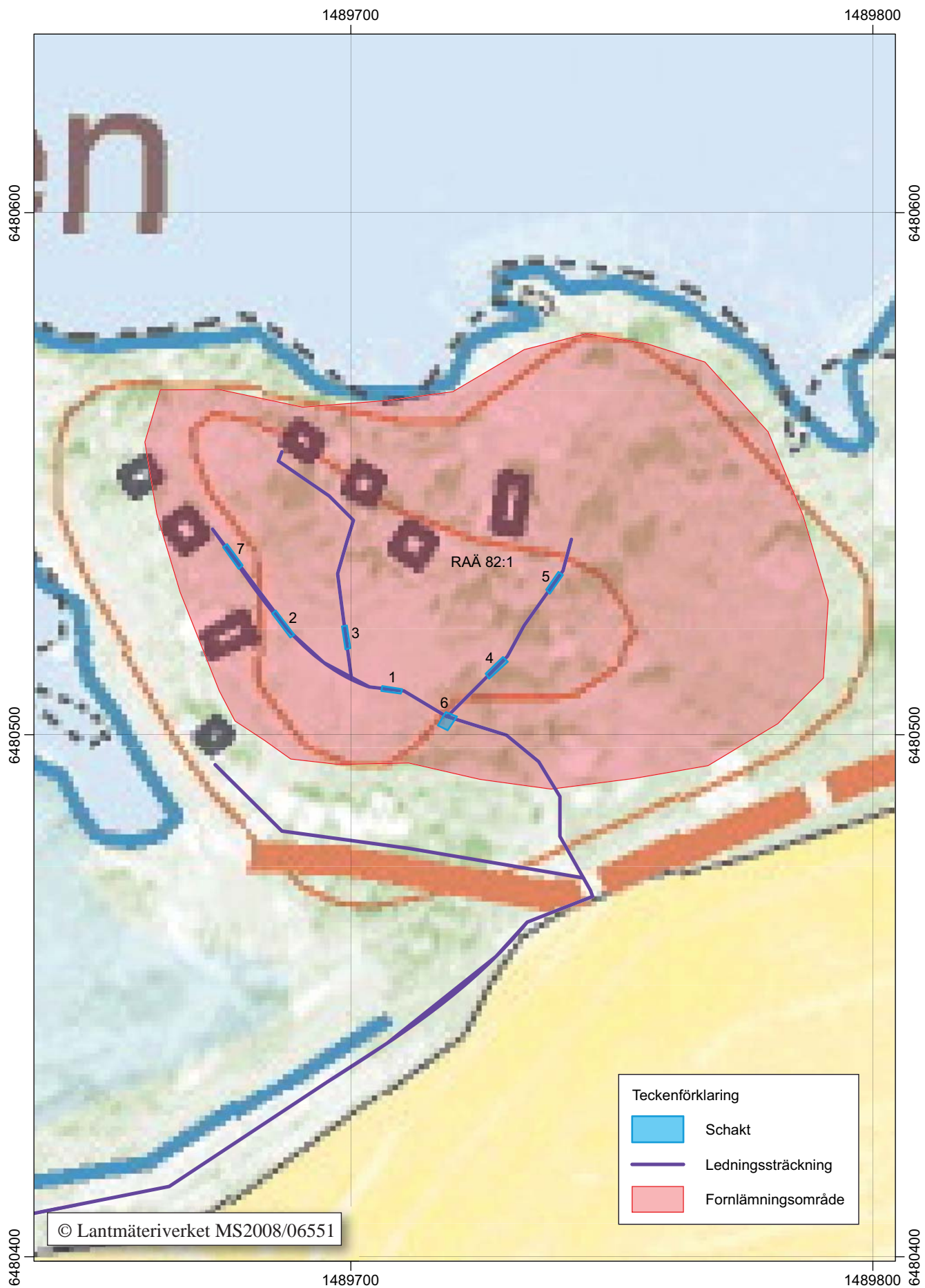
RAK J112-55-23. Häradsekonomisk karta 1868-77. Blad: Roxen.

RAK J243-55-1. Generalstabskartan 1878. Blad: Finspång.

RAK J133-8F6h Sättuna. Ekonomiska kartan 1948.

Sofi. Ortnamnsregistret, <http://www.sofi.se/> 2009-06-04.

Fornminnesregistret (FMIS) för Rystads socken, Ög.



Figur 7. Schaktplan inom RAÄ 82. Skala 1:1 000.

Tekniska uppgifter

Fastigheter	Näsby 5:1, Rystad-Gärstad 13:1 och 3:2, Linköpings-Säby 1:1, 1:2 och 1:12
Socken/stad	Rystads socken, Linköpings stad
Kommun	Linköping
Län och landskap	Östergötland
Fornlämning	RAÄ 82 (Rystads sn)
Ekonomisk kartans blad	085 67 (8F 6h Sättuna)
Koordinater	X6480499-6480535, Y1489674-1489742
Koordinatsystem	RT90 2,5 gon V
Typ av undersökning	Arkeologisk förundersökning
Länsstyrelsens beslut	2009-05-12
Länsstyrelsens dnr	431-33991-08
Länsstyrelsens handläggare	Annika Helander
ÖLM dnr	555/08
ÖLM projektnr	530897
Uppdragsgivare	Utsikt Linköpng AB
Kostnadsansvarig	Utsikt Linköpng AB
Fältarbetsledare	Ann-Charlott Feldt
Personal	Anna Börjesson, Anders Persson
Fältarbete	2008-11-12, 2009-01-15 och 2009-06-17
Ledningssträcka total	ca 1150 löpmeter
Ledningssträcka inom RAÄ 82	ca 180 löpmeter
Sökschakt	ca 32 löpmeter
Foto	Endast digitala
Fynd	ÖLMC4456
Analyser	Murbruksjämförelse
Grafik	Ann-Charlott Feldt
Renritning	-
Grafisk form	Lasse Norr
Dokumentationsmaterialet förvaras på Östergötlands länsmuseum.	
Ur allmänt kartmaterial	© Lantmäteriverket MS2008/06551
ISSN 1403-9273	Rapport 2009:51 © Östergötlands länsmuseum



Med anledning av schaktningar för ny elkabelsträckning inom fastigheterna Näsby 5:1, Rystad-Gärstad 13:1 och 3:2 i Rystads socken och Linköpings-Säby 1:1 m fl i Linköpings stad, Linköpings kommun och Östergötlands län utfördes en arkeologisk förundersökning. Denna genomfördes i form av en sökschaktsgrävning inom befästningsanläggningen RAÄ 82 i Rystads sn.

Kunskapen om RAÄ 82 är i det närmaste obefintlig och beskrivningen från inventeringen 1945 då den registrerades som "Försvarsanläggning från sen tid" är bristfällig. Vid förundersökningen påträffades inga konstruktioner utan endast enstaka tegelstenar, tegelkross och bitar av murbruk i matjorden. Teglet var av äldre handslagen storstenstyp och murbrukets utseende pekar på en datering av lämningarna till perioden 1600-1850.