

RAPPORT 2017:25

ARKEOLOGISK UNDERSÖKNING
I FORM AV SCHAKTNINGSÖVERVAKNING

FIBERDRAGNING I GÅRDEBY

INVID RAÄ 67:1 OCH 75:1
GÅRDEBY-BERGA 2:3 OCH 12:1
SAMT SPOLSTAD 4:1 OCH 4:6
GÅRDEBY SOCKEN
SÖDERKÖPINGS KOMMUN
ÖSTERGÖTLANDS LÄN

ANDERS OLOFSSON



ÖSTERGÖTLANDS MUSEUM

Fiberdragning i Gårdeby

Innehåll

Sammanfattning	2
Inledning	3
Arkeologisk bakgrund	3
Syfte och metod	5
Resultat	5
Tekniska uppgifter	7
Bilaga 1. Schaktbeskrivningar	8

Omslagsbild: Översikt över den östra ledningssträckans östra del. Schakt 261 syns i fjärran på vägens högra sida nära backkrönet. Foto mot väster, Anders Olofsson, ÖM.

ÖSTERGÖTLANDS MUSEUM

ARKEOLOGI OCH BYGGNADSVÅRD

Box 232 • 581 02 Linköping • 013 - 23 03 00 • www.ostergotlandsmuseum.se

Sammanfattning

Östergötlands museum utförde i augusti och september 2017 en arkeologisk undersökning i form av schaktningsövervakning inom fastigheterna Gårdeby-Berga 2:3 och 12:1 samt Spolstad 4:1 och 4:6, Gårdeby socken, Söderköpings kommun, Östergötlands län. Den arkeologiska undersökningen föranleddes av schaktning för fiberutbyggnad inom ifrågavarande fastigheter. Uppdragsgivare var Länsstyrelsen Östergötland och för kostnaderna stod Ip-Only.

För att arbetsföretaget skulle löpa på så smidigt som möjligt utfördes den arkeologiska undersökningen genom att ett antal sökschakt drogs utefter den planerade ledningssträckan. Sträckan som var aktuell för arkeologisk undersökning uppgick till totalt ca 1100 m. Den var uppdelad på två delsträckor om vardera drygt 500 m. Sammanlagt 20 sökschakt maskingrävdes. Inget av arkeologiskt intresse framkom.

Anders Olofsson
antikvarie



Inledning

Den arkeologiska undersökningen i form av schaktningsövervakning föranleddes av schaktning för fiberutbyggnad (optokabel) inom fastigheterna Gårdeby-Berga 2:3 och 12:1 samt Spolstad 4:1 och 4:6, Gårdeby socken, Söderköpings kommun, Östergötlands län. Uppdragsgivare var Länsstyrelsen Östergötland och för kostnaderna stod Ip-Only.

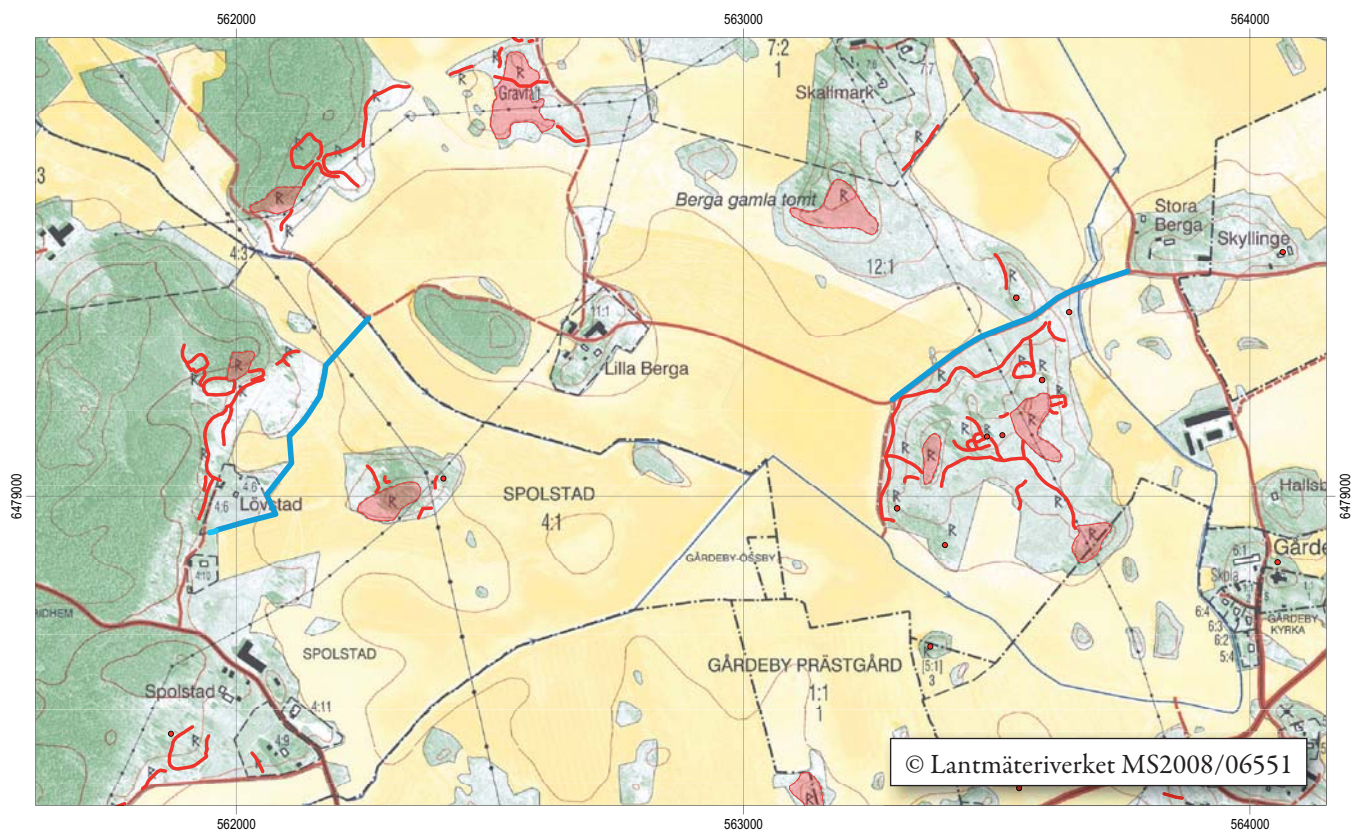
Sträckan som var aktuell för arkeologisk undersökning uppgick till totalt ca 1 100 m. Den var uppdelad på två delsträckor om vardera drygt 500 m. Den västra delsträckan, vid Lövstad, gick i kanten mellan impediment och åker och ställvis över åkermark. Den östra delsträckan gick i den norra vägkanten längs vägen mellan Stora och Lilla Berga.

För att arbetsföretaget skulle löpa på så smidigt som möjligt utfördes den arkeologiska undersökningen genom att ett antal sökschakt drogs utefter den planerade ledningssträckan.

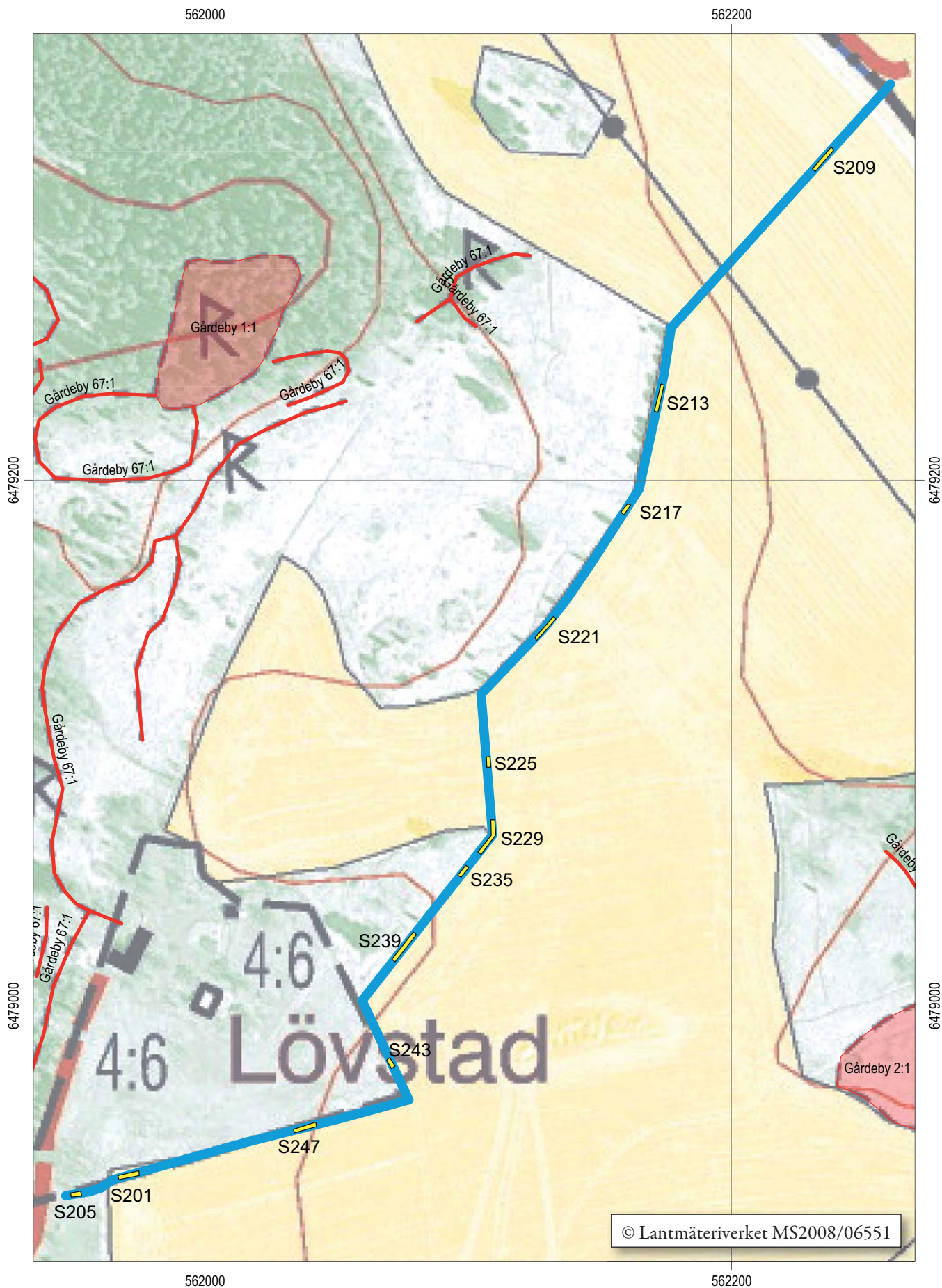
Arkeologisk bakgrund

Den arkeologiska undersökningen föranleddes av att det planerade arbetsföretaget kommer att ske i ett område som kan vara intressant ur fornlämnings synpunkt och som ligger i anslutning till kända fornlämningar.

Den västra ledningssträckan löper NNÖ-SSV mellan två fornlämningskomplex, det västra innehållande gravfältet Gårdeby 1:1 och stensträngssystemet Gårdeby 67:1, det östra innehållande gravfältet Gårdeby 2:1 och stensträngssystemet Gårdeby 2:2. Den östra ledningssträckan ligger i norra kanten på ett område med ett flertal stensträngar och gravfält, den närmaste lämningen är stensträngssystemet Gårdeby 75:1. Även norr om sträckningen/vägen finns enstaka lämningar, den närmaste här är Gårdeby 83:2, en något osäker stensättning.



Figur 2. Utdrag ur digitala Fastighetskartan med ledningssträckorna markerade. Skala 1:15 000.



Figur 3. Utsnitt ur digitala Fastighetskartan med ledningssträckan och grävda schakt markerade, västra delen. Skala 1:2 000.

Syfte och metod

Syftet med den arkeologiska undersökningen i form av schaktningsövervakning var i första hand att tillse att fornlämning berörs så lite som möjligt. De fornlämningar som eventuellt framkom skulle dokumenteras avseende karaktär och omfattning samt om möjligt dateras.

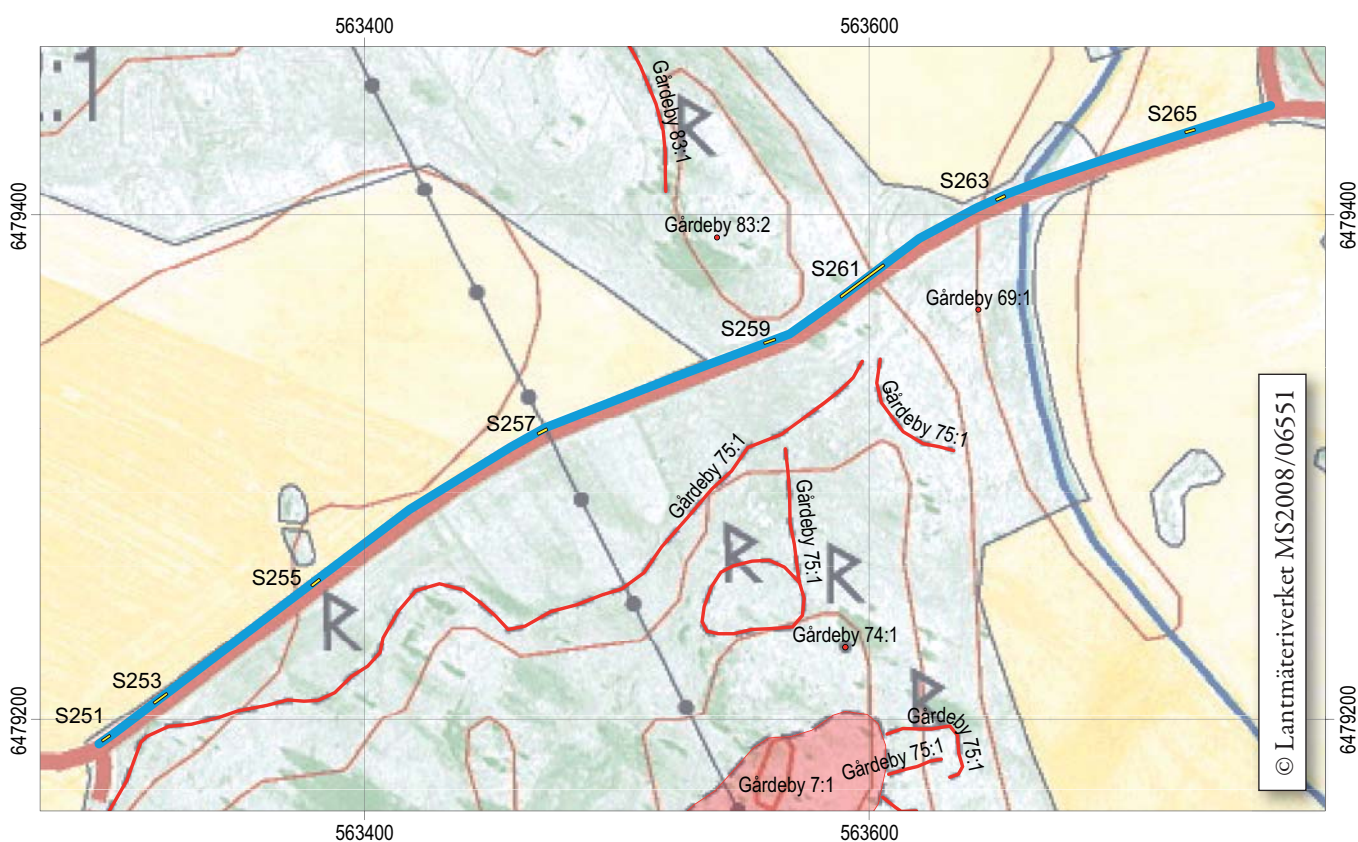
Enligt Länsstyrelsens förfrågan och beslut skulle den arkeologiska undersökningen ske i form av schaktningsövervakning. Det bedömdes att det var lämpligast ur samordningssynpunkt att den arkeologiska undersökningen genomfördes genom att ett antal söschakt drogs utefter den planerade ledningssträckan. Det konstaterades även att stora delar av sträckningen skulle grävas ner i vägslänt där risken för förekomst av ej sedan tidigare känd fornlämning bedömdes som låg.

Vid undersökningen av den västra delsträckan användes en skopbredd om 1,4 m. Vid undersökningen av den östra delsträckan användes en skopbredd av 0,35 m, den smala bredden för att ej orsaka onödig skada på vägslänt och dike. Även vid den efterföljande kabelgrävningen skulle en 0,35 m bred skopa användas.

Dokumentationen har skett med hjälp av skriftlig beskrivning, inmätning med RTK-GPS och digital fotografering. Dokumentationsmaterialet förvaras på Östergötlands museum.

Resultat

Vid undersökningen grävdes totalt 20 söschakt längs de båda delsträckorna. Inget av arkeologiskt intresse framkom i något av schakten.



Figur 4. Utsnitt ur digitala Fastighetskartan med ledningssträckan och grävda schakt markerade, östra delen. Skala 1:3 000.



*Figur 5. Schakt 213.
Foto mot söder, Anders Olofson, ÖM.*



*Figur 6. Grävning av schakt 259.
Foto mot öster, Anders Olofson, ÖM.*

Tekniska uppgifter

Fastighet Gårdeby-Berga 2:3 och 12:1, Spolstad 4:1 och 4:6
Socken/stad Gårdeby
Kommun Söderköping
Län och landskap Östergötland

Fornlämningsnummer Intill Gårdeby 67:1 och 75:1

Digitala fastighetskartans blad 64F 7g NV
Koordinatsystem SWEREF 99 TM
Höjdsystem RH2000
Mätteknik RTK-GPS

Typ av undersökning Arkeologisk undersökning
i form av schaktningsövervakning

Länsstyrelsens dnr 431-6673-17
Länsstyrelsens handläggare Magnus Reuterdahl
ÖM dnr 0247/17
ÖM projektnr 000760
ÖM Intrasisnr -

Beställare Ip-Only
Kostnadsansvarig Ip-Only

Projektledare Anders Olofsson
Biträdande projektledare -
Personal -

Fältarbetstid 2017-08-31, 2017-09-05
Totalt undersöktes 149 löpmeter

Fynd Inga fynd tillvaratogs
Foto Digitala
Analyser -

Grafik Anders Olofsson
Renritning -
Grafisk form Lasse Norr

Dokumentationsmaterialet förvaras på Östergötlands museum.

Ur allmänt kartmaterial © Lantmäteriverket MS2008/06551
ISSN 1403-9273 Rapport 2017:25 © Östergötlands museum

Bilaga 1. Schaktbeskrivningar

Schakt	Längd, m	Bredd, m	Djup, m	Fyllning	Undergrund	Övrigt
201	8	1,4	0,3	Matjord	Brun lera	Inget av arkeologiskt intresse
205	4	1,4	0,5	Matjord (med mycket småsten)	Stenbemängd, rödbrun (järnanrikad) jord, därunder gulbrun lera	Inget av arkeologiskt intresse
209	11	1,4	0,3-0,4	Matjord	Brun lera	Inget av arkeologiskt intresse
213	11	1,4	0,4	Matjord	Brun lera	Inget av arkeologiskt intresse
217	5	1,4	0,4	Matjord	Brun lera	Inget av arkeologiskt intresse
221	11	1,4	0,35-0,50	Matjord	Brun lera	Tegelfragment
225	4	1,4	0,35	Matjord	Gulbrun lera	Enstaka tegelfragment
229	15	1,4	0,3-0,5	Matjord	Brun lera, ställvis berg i dagen/jordfast sten	Inget av arkeologiskt intresse
235	5	1,4	0,35	Matjord med moränsten	Brun lera, rikligt med moränsten	Inget av arkeologiskt intresse
239	13	1,4	0,35	Matjord med moränsten	Brun lera, rikligt med moränsten	Inget av arkeologiskt intresse
243	4	1,4	0,35	Matjord	Gulbrun lera	Inget av arkeologiskt intresse
247	9	1,4	0,4	Matjord	Brun lera	Inget av arkeologiskt intresse
251	3	0,35	0,4	Matjord	Grå lera	Inget av arkeologiskt intresse
253	6	0,35	0,5	Matjord, någon morän	Brun lera, någon morän	Tegelfragment (dräneringsrör?)
255	4	0,35	0,5	Matjord	Brun lera	Inget av arkeologiskt intresse
257	4	0,35	0,6	Matjord, med vägfyllning (grus) i ytan	Lera, moränsten	Inget av arkeologiskt intresse
259	4	0,35	0,6	Matjord, någon morän	Gulbrun lera, någon morän	Inget av arkeologiskt intresse
261	21	0,35	0,5	Matjord/brunjord, morän i Ö delen. Eventuellt även rullsten som väguppfyllnad över svacka.	Brun lera, morän i Ö delen	Inget av arkeologiskt intresse
263	4	0,35	0,5	Matjord blandat med väggrus	Brun lera	Inget av arkeologiskt intresse
265	4	0,35	0,5	Matjord	Brun lera	Inget av arkeologiskt intresse

Östergötlands museum utförde i augusti och september 2017 en arkeologisk undersökning i form av schaktningsövervakning inom fastigheterna Gårdeby-Berga 2:3 och 12:1 samt Spolstad 4:1 och 4:6, Gårdeby socken, Söderköpings kommun, Östergötlands län. Den arkeologiska undersökningen föranleddes av schaktning för fiberutbyggnad inom ifrågavarande fastigheter. För att arbetsföretaget skulle löpa på så smidigt som möjligt utfördes den arkeologiska undersökningen genom att ett antal sökschakt drogs utefter den planerade ledningssträckan. Sträckan som var aktuell för arkeologisk undersökning uppgick till totalt ca 1100 m. Den var uppdelad på två delsträckor om vardera drygt 500 m. Sammanlagt 20 sökschakt maskingrävdes. Inget av arkeologiskt intresse framkom.

ISSN 1403-9273
Rapport 2017:25