

Rapport 2009:54

Arkeologisk utredning etapp 1

Planerad bostadsbebyggelse invid Svartån

Boxholm 5:393 och Timmerö 2:5
Ekeby socken
Boxholms kommun
Östergötlands län

Kjell Svarvar

Planerad bostadsbebyggelse invid Svartån

Innehåll

Sammanfattning	2
Inledning och bakgrund	4
Områdesbeskrivning och fornlämningsmiljö.	4
Syfte	4
Metod och dokumentation	4
Resultat	4
Referenser	6
Tekniska uppgifter.	7
Bilaga. Beskrivningar av registrerade ÖLM-nummer.	8

Ö S T E R G Ö T L A N D S L Ä N S M U S E U M
A V D E L N I N G E N F Ö R A R K E O L O G I

Box 232 • 581 02 Linköping • Tel 013 - 23 03 00 • Fax 013 - 12 90 70
info@ostergotlandslansmuseum.se • www.ostergotlandslansmuseum.se

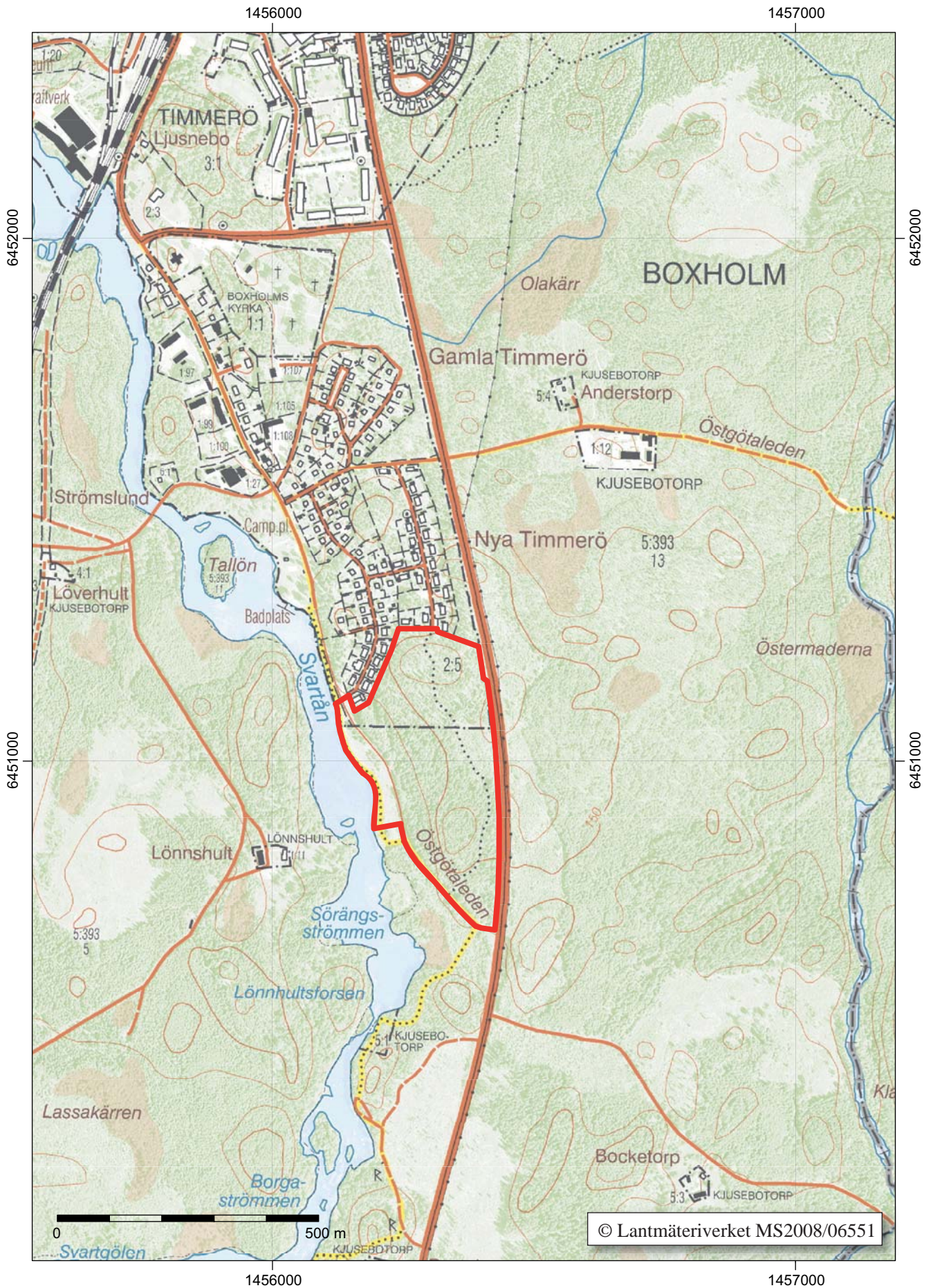
Sammanfattning

Inför detaljplaneläggning inom delar av fastigheterna Boxholm 5:393 och Timmerö 2:5, Ekeby socken i Boxholms kommun utförde Östergötlands länsmuseum en arkeologisk utredning etapp 1. Det aktuella utredningsområdet var ca 11,2 hektar stort och beläget direkt öster om Svartån.

Vid utredningen påträffades kulturlämningar i form av en kolbotten och en jordkällargrund. I övrigt påträffades inget av arkeologiskt intresse. Lämningarna dokumenterades genom beskrivning och inmätning men då de ej uppfyller kriterier för status fast fornlämning och då några presumtiva lägen för fornlämning ej kunde iaktas i området anser Östergötlands länsmuseum att ytterligare antikvariska åtgärder ej krävs inför exploatering.

Kjell Svarvar
antikvarie





Figur 2. Utdrag ur digitala Fastighetskartan med utredningsområdet markerat. Skala 1:10 000.

Inledning och bakgrund

Östergötlands länsmuseum utförde en arkeologisk utredning etapp 1 inför detaljplaneläggning inom delar av fastigheterna Boxholm 5:393 och Timmerö 2:5, Ekeby socken i Boxholms kommun. Det aktuella utredningsområdet var ca 11,2 hektar stort och beläget direkt öster om Svartån.

Den arkeologiska utredningen etapp 1 utfördes den 6/4 2009. Uppdragsgivare var Boxholms kommun som även svarade för de arkeologiska kostnaderna. Ansvarig för den arkeologiska utredningen och för rapportarbetet var Kjell Svarvar.

Områdesbeskrivning och fornlämningsmiljö

Det aktuella området är beläget i södra delen av Boxholm, öster om Svartån. Norr om utredningsområdet ligger Nya Timmerö, som sedan tidigare är bebyggt. Ytterligare en bit norrut ligger bostadsområdet Gamla Timmerö som tidigare benämndes Norra Timmerö och då utgjorde en gård som kan urskiljas på geometriska avmätningar från åren 1638 (LMS, akt D19-87: D7:92) och 1709 (LMS, akt D19-87:1). Gården omnämns på den tidiga lantmäteriakten under namnet *Timbre* och låg ursprungligen ca 350 m norr om aktuellt område. Utredningsområdet har historiskt utgjort del av f d Norra Timmerös utmark.

Utredningsområdet utgörs av västsluttande skogsmark. Inga kända forn- eller kulturlämningar är belägna i närheten av eller inom området. Några tidigare arkeologiska utredningar eller undersökningar har inte heller utförts i närområdet.

Närheten till Svartån, som längre söderut utmynnar ur sjön Sommen, innebär att närområdet kan innehålla spår av stenåldersaktiviteter. Kring sjön Sommen är mängder av lösfynd av stenålderskaraktär kända och detta mönster återspeglas till viss del även utefter de anslutande vattenlederna. Omkring 3 km nordnordväst om aktuellt utredningsområde, på östra sidan om Svartån, framkom exempelvis en båtyxa av svart bergart, en flintmejsel, en mindre stenyxa och en löparsten vid byggandet av idrottsplatsen Svartåvallen år 1932. Föremålen påträffades inom en avgränsad yta av ca 4 m² och fyndomständigheterna gör att det sannolikt kan ha utgjort en gravkontext (RAÄ 249, Ekeby sn).

Syfte

Syftet med den arkeologiska utredningen var att fastställa om forn- och/eller kulturlämningar fanns inom området för detaljplanen. Utöver detta skulle eventu-

ella presumtiva lägen för fornlämningar lokaliseras inom utredningsområdet.

Lämningar som påträffades vid utredningen dokumenterades avseende typ och utbredning. Utredningens resultat ska vid framtida exploatering kunna ligga till grund för länsstyrelsens fortsatta bedömningar i ärendet, samt utgöra ett underlag för uppdragsgivarens planeringsarbete.

Metod och dokumentation

Utredningen inleddes med en kart- och arkivgenomgång och därefter genomfördes en fältinventering. Lämningar som påträffades dokumenterades genom upprättande av beskrivning och bedömdes i enlighet med Riksantikvarieämbetets praxis samt lägesbestämdes med GPS-inmätning. I föreliggande rapport redovisas dessa efter preliminär nummerserie (ÖLM-nr).

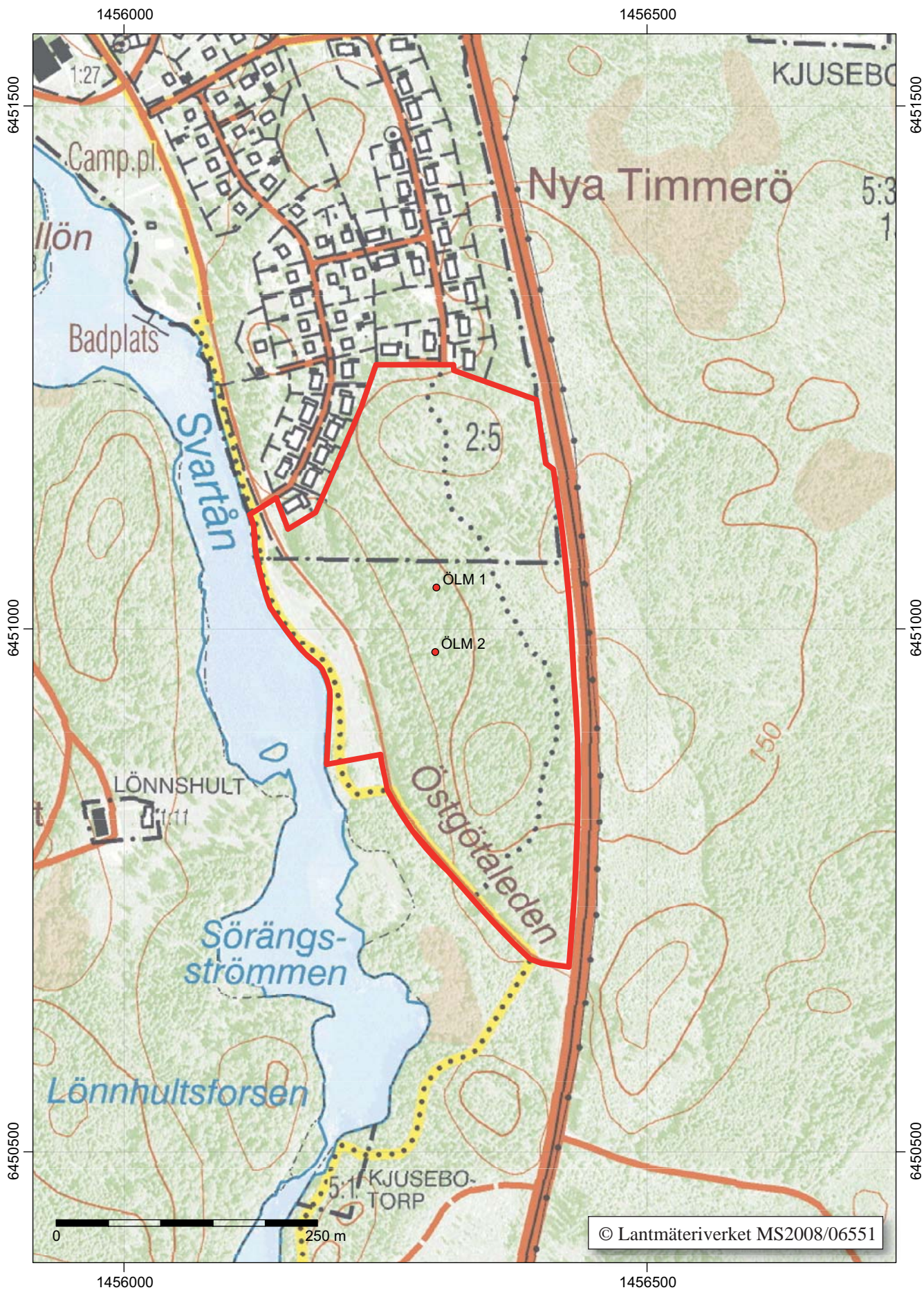
De forn- och kulturlämningar som påträffades under utredningen kom att inrapporteras till Riksantikvarieämbetets digitala fornminnesregister FMIS.

Resultat

Det aktuella utredningsområdet, beläget direkt öster om Svartån, utgörs av kuperad och västsluttande ställvis blockrik skogsmark. Vid fältarbetet genomfördes en fältinventering av hela utredningsområdet. Spår efter äldre täktverksamhet förekom i områdets södra delar och det flackare området i väster bestod av äldre igenväxande åkermark. Den äldre åkermarken kan iaktas på den häradsekonomiska kartan från åren 1868-77 (bladnamn Boxholm) samt på den äldre ekonomiska kartan från 1940-talet. Vid fältarbetet iaktogs inga fasta fornlämningar eller några presumtiva lägen för fornlämning.

I utredningsområdets centrala del påträffades en kolbotten (ÖLM 1) och en kraftigt raserad grund efter jordkällare (ÖLM 2). Kolbotten (efter resmila) var 9 m i diameter och 0,2-0,3 m hög med en försänkning i mitten. Grunden efter jordkällaren var 4 x 2 m stor och ingrävd i svag västsluttning. Jordkällargrunden kan sannolikt kopplas ihop med den äldre åkermarken vid Svartån i väster.

I övrigt påträffades inget av arkeologiskt intresse. Kulturlämningarna dokumenterades genom beskrivning och inmätning. Då de ej uppfyller kriterier för status fast fornlämning och då några presumtiva lägen för fornlämning ej kunde iaktas anser Östergötlands länsmuseum att ytterligare antikvariska åtgärder ej krävs inför exploatering av berört område.



Figur 3. Utdrag ur den digitala Fastighetskartan med aktuellt utredningsområde och de under utredningen påträffade lämningarna markerade. Skala 1:5 000.

Referenser

Fornminnesregistret för Ekeby socken.

Lantmäteristyrelsens kartarkiv, LMS, akt D19-87:
D7:92. Geometrisk avmätning, Norra Timmerö,
1638.

Lantmäteristyrelsens kartarkiv, LMS, akt D19-87:1.
Geometrisk avmätning, Norra Timmerö, 1709.

Rikets allmänna kartarkiv, Häradsekonomiska kartan
1868-77, bladnamn Boxholm, rakid J112-44-20.

Tekniska uppgifter

Plats	Boxholm 5:393 och Timmerö 2:5
Socken	Ekeby
Kommun	Boxholm
Län och landskap	Östergötland
Fornlämningsnr	-
Ekonomiska kartans blad	085 01 (8F 0b Boxholm)
Koordinater	X6450675-6451250, Y1456120-1456435
Koordinatsystem	RT 90 2,5 gon V
Typ av undersökning	Arkeologisk utredning etapp 1
Länsstyrelsens dnr	431-98-09
Länsstyrelsens handläggare	Magnus Johansson
Länsstyrelsens beslut	2009-02-02
ÖLM dnr	2/09
ÖLM projekt nr	530905
Uppdragsgivare	Boxholm kommun
Kostnadsansvarig	Boxholm kommun
Projektansvarig	Kjell Svarvar
Fältarbetstid	6/4 2009
Totalt utreddes	ca 11,2 hektar
Fynd	-
Foto filmnr	-
Analyser	-
Grafik	Kjell Svarvar
Renritning	-
Grafisk form	Lasse Norr
Dokumentationsmaterialet förvaras på Östergötlands länsmuseum.	
Ur allmänt kartmaterial	© Lantmäteriverket MS2008/06551
ISSN 1403-9273	Rapport 2009:54 © Östergötlands länsmuseum

Bilaga. Beskrivningar av registrerade ÖLM-nummer

ÖLM 1

Kolbotten, rund, 9 m diam och 0,2-0,3 m h. I mitten är en försänkning, 4 m diam och 0,2 m dj. I N och S är stybbgropar, 2-4 x 1-2 m och 0,5 m dj. Vid provstick med jordsond framkom rikligt med kol.

Antikvarisk status: Övrig kulturhistorisk lämning

Lämningstyp: Kolningsanläggning

Ekonomiskt kartblad: 8F 0b Boxholm

Terräng: Mindre avsats i blockrik V-sluttande moränmark. Skogsmark (granskog).

Koordinater: X6451039 Y1456299

Tilldelat RAÄ-nr: RAÄ 343, Ekeby sn

ÖLM 2

Jordkällargrund, bestående av en ca 4 x 2 m (ÖNÖ-VSV) st och 0,3-0,6 m dj försänkning, omgiven av 0,3-0,6 m st stenar samt enstaka stenblock. Ingrävd i svag V-sluttning med ingång i V.

Antikvarisk status: Övrig kulturhistorisk lämning

Lämningstyp: Husgrund, historisk tid

Ekonomiskt kartblad: 8F 0b Boxholm

Terräng: Blockrik V-sluttande moränmark. Skogsmark (granskog).

Koordinater: X6450977 Y1456297

Tilldelat RAÄ-nr: RAÄ 342, Ekeby sn



Inför detaljplaneläggning inom delar av fastigheterna Boxholm 5:393 och Timmerö 2:5, Ekeby socken i Boxholms kommun utförde Östergötlands länsmuseum en arkeologisk utredning etapp 1. Det aktuella utredningsområdet var ca 11,2 hektar stort och beläget direkt öster om Svartån.

Vid utredningen påträffades kulturlämningar i form av en kolbotten och en jordkällargrund. I övrigt påträffades inget av arkeologiskt intresse varför Östergötlands länsmuseum anser att ytterligare antikvariska åtgärder ej krävs inför exploatering.