

Rapport 2009:56

Arkeologisk utredning, etapp 1

# Kalkstenstäkt vid Västerlösa

RAÄ 88  
Västerlösa 1:51 och 1:60  
Rogslösa socken  
Vadstena kommun  
Östergötlands län

Titti Fendin



# Kalkstenstäkt vid Västerlösa

## Innehåll

Sammanfattning . . . . .	2
Inledning . . . . .	4
Syfte och metod . . . . .	4
Områdes- och fornlämningsbeskrivning . . . . .	4
Utredningens resultat . . . . .	6
Referenser . . . . .	6
Tekniska uppgifter . . . . .	7

Ö S T E R G Ö T L A N D S   L Ä N S M U S E U M  
A V D E L N I N G E N   F Ö R   A R K E O L O G I

Box 232 • 581 02 Linköping • Tel 013 - 23 03 00 • Fax 013 - 12 90 70  
info@ostergotlandslansmuseum.se • www.ostergotlandslansmuseum.se

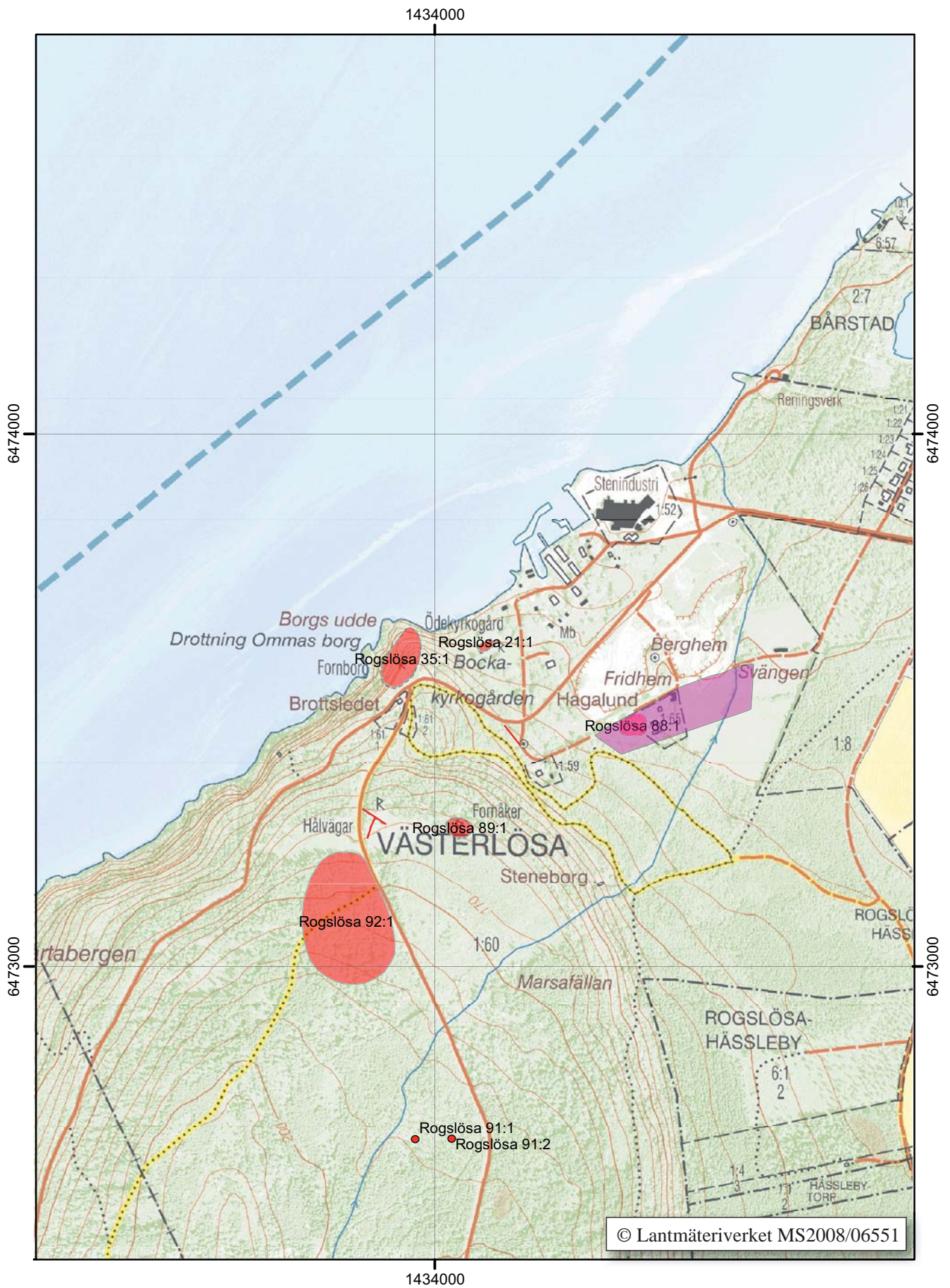
## Sammanfattning

Med anledning av planerad fortsatt täktverksamhet vid fastigheterna Västerlösa 1:51 och 1:60, Rogslösa socken, Vadstena kommun i Östergötland utförde Östergötlands länsmuseum under våren 2001 en arkeologisk utredning, etapp 1. Utredningsarbetet har efter överenskommelse med uppdragsgivaren genomförts som en frivillig utredning med kart- och arkivstudier och specialinventering. Ca 500 m väster om området, på betryggande avstånd från arbetsföretaget, finns två fornlämningar; RAÄ 21 en ödekyrkogård och RAÄ 35 en fornborg (Rogslösa sn). Vidare konstaterades att möjligheten att dolda fornlämningar skulle vara belägna inom utredningsområdet som liten. Bebyggelsekomplexet Hagalund ligger dock inom själva området. Byggnaderna där ses som kulturhistoriskt värdefulla.

I beaktande av ovanstående anser Östergötlands länsmuseum att några vidare arkeologiska åtgärder inte är nödvändiga. Beträffande kulturhistoriskt värdefull bebyggelse anses dock att någon form av antikvarisk åtgärd bör vidtagas.

Titti Fendin  
antikvarie





Figur 2. Utdrag ur digitala Fastighetskartan med utredningsområdet markerat (lila). Skala 1:10 000.

## Inledning

Med anledning av fortsatt kalkstenstäkt inom fastigheterna Västerlösa 1:51 och 1:60 vid Borghamn i Vadstena kommun – genomförde Östergötlands länsmuseum i april 2001 en arkeologisk utredning, etapp 1. Utredningen utgick från länsstyrelsens beslut enligt kulturmiljölagen (KML) (Dnr 220-2837-01). Arbetet har efter överenskommelse med uppdragsgivaren genomförts som en frivillig utredning med kart- och arkivstudier samt specialinventering. Utredningsarbetet har utförts av Clas Ternström. För rapportarbetet svarar Titti Fendin.

## Syfte och metod

Den arkeologiska utredningen hade, i enlighet med länsstyrelsens beslut, som mål att fastställa om eventuella fornlämningar skulle komma att beröras av det aktuella arbetsföretaget. Arbetet genomfördes som kart- och arkivstudier där uppgifter hämtades från fornminnesregistret, från topografiska arkivet och bebyggelseinventeringen vid Östergötlands länsmuseum samt från historiskt kartmaterial. Vidare ingick en specialinventering som innefattade en översiktlig besiktning av exploateringsytan.

Föreliggande rapport sammanställdes först under hösten 2006. Under åren 2001 till 2004 genomförde länsstyrelsens kulturmiljö- och miljövårdsenheter ett omfattande planerings- och inventeringsarbete på Omberg. Arbetet utfördes mot bakgrund av att Riksantikvarieämbetet och Naturvårdsverket fastställt att Ombergs natur- och kulturvärden är att betrakta som riksintressanta varför man förordade en satsning på kulturmiljövård och naturvård som kunskapsbas för framtida förvaltning av berget (Länsstyrelsen Östergötland Rapport 2005: 9). Vid inventeringarna förstagångsregistrerades flera områden med röjningsrösen – det visade sig att denna fornlämningstyp var mer frekvent förekommande än vad som tidigare varit känt. En konsekvens av inventeringsarbetet blev därför att den fossila åkermarkens fornlämningsstatus generellt kom att höjas inom Ombergsområdet.

Resultaten från de omfattande kulturmiljöinventeringar som låg till grund för länsstyrelsens arbete förelåg således inte vid undersökningstillfället i Västerlösa 2001, men har ändå tillförts rapporten för att komplettera undersökningsområdets fornlämningsbild.

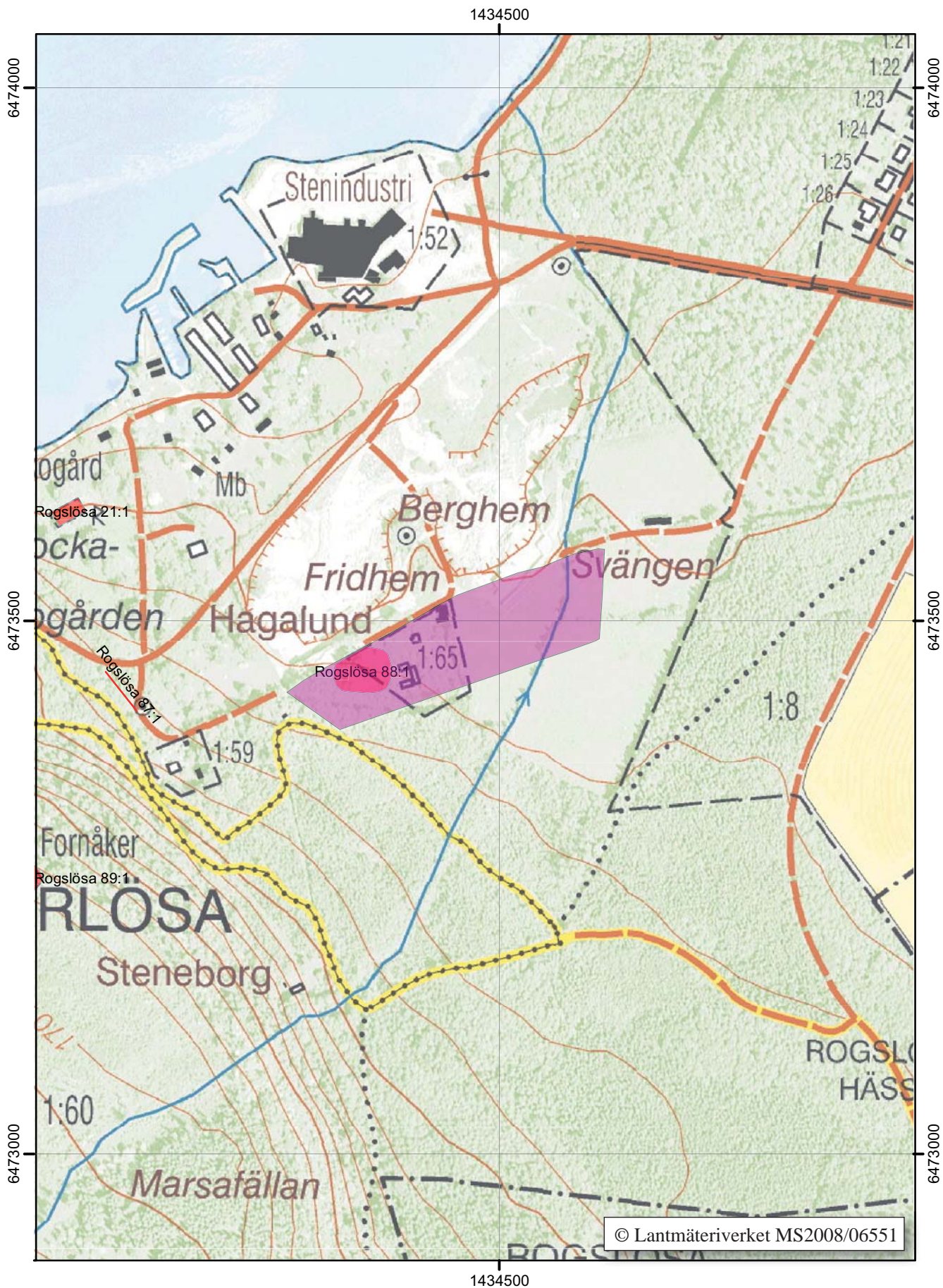
## Områdes- och fornlämningsbeskrivning

Borghamn är ett mindre samhälle invid foten av Ombergs norra sluttning, vid Vätterns östra strand. Området präglas framförallt av kalkstensbrottet som sedan tidigmedeltid använts för brytning av sten till bl a kyrkobyggnader. Det aktuella undersökningsområdet ligger i direkt anslutning till befintligt täktområde omedelbart sydöst om Borghamn och omfattar en ca 320 x 100 m stor yta.

Flera registrerade fornlämningar finns såväl inom som kring undersökningsområdet. Fornminnesregistret tar sedan 2003 upp ett område med fossil åkermark i den sydvästra delen av projekteringsytan. Området omfattar en öst-västligt orienterad, 50 x 40 m stor yta med enstaka övertorvade röjningsrösen, 2-3 m i diameter och 0,1 m höga (Rogslösa socken RAÄ 88). Inom undersökningsområdet ligger dessutom värdefull kulturmiljö i form av bebyggelsekomplexet Hagalund. I Östergötlands länsmuseums bebyggelseinventering från 1988 framkommer att Hagalund utgörs av en sammanhållen gårdsmiljö med bostadshus, bland annat en f d lanthandel från tidigt 1800-tal och en f d mälta från 1880-tal, uthus samt en ladugård från början av förra seklet.

Drygt 500 m öster om den planerade täkten på fastigheterna Västerlösa 1:51 och 1:60 undersöktes år 2006 boplatzlämningar i form av stolphål (Rogslösa sn RAÄ 93). Trehundra meter väster om den aktuella projekteringsytan, söder om Borghamns samhälle och på sluttningen av Omberg ligger RAÄ 21 Bocka ödekyrkogård – ett 30 x 16 m stort område inhägnat med kalkstensmur. Kyrkogården ska ha använts mellan åren 1860-94 som begravningsplats för kronarbetskåren, dvs fångar som under 1800-talets andra hälft användes för brytning av kalksten. Ytterligare ett hundratal meter väster om kyrkogården, på krönet av en i Vättern utskjutande bergsrygg, ligger fornborgen ”Drottning Ommas borg” (Rogslösa sn RAÄ 35). Fornborgen är en 110 x 50 m stor vallanläggning som i väster begränsas av stup och i norr av en brant sluttning. Fornborgarna på Omberg dateras generellt till folkvandringstid (Nilsson 2002).

På Omberg ses även spår av historiska kommunikationsleder i form av hålvägar och vägbankar. På norra sluttningen av berget, drygt 200 m väster om det aktuella projekteringsområde och i riktning mot fornborgen, finns resterna av en vägbank (Rogslösa sn RAÄ 87). Ytterligare spår av forntida vägnät ses omkring 500 m sydväst om den planerade täktytan.



Figur 3. Utdrag ur digitala Fastighetskartan med utredningsområdet markerat (lila). Skala 1:5 000.

Vid den kulturhistoriska inventeringen 2002 noterades här rester av hålvägar samt i anslutning till dem ett område med flackt anlagda röjningsrösen (Rogslösa sn RAÄ 90). Under samma inventering registrerades röjningsrösen inom ett 250 x 160 m stort område ett hundratal meter söder om hålvägarna (Rogslösa sn RAÄ 92).

## Utredningens resultat

Utredningen visar att det finns flera registrerade fornlämningar inom 500 meters radie från den planerade kalkstenstakten. Några av dem har förstagångskarterats inom ramen för den stora kulturhistoriska inventering som genomfördes åren 2001-2004. En av dem, RAÄ 88, är ett röjningsröseområde med läge inom den sydvästra delen av projekteringsytan – området förstagångsinventerades 2002, det vill säga efter den aktuella utredningsbesiktningen våren 2001. Det stora inventeringsprojektet visade bland annat att spåren av fossil åkermark inom Ombergsområdet är mer frekvent förekommande än vad som tidigare varit känt och att dess fornlämningsstatus behöver uppgraderas. Det är mot bakgrund av detta som man ska se varför röjningsröseområdet RAÄ 88 inte uppmärksammades vid besiktningstillfället 2001.

Lämningarna utanför själva exploateringsytan ligger på betryggande avstånd från den planerade kalk-

stenstakten och berörs inte. Möjligheten för att det kan finnas dolda fornlämningar inom projekteringsytan bedömdes som liten. Inom undersökningsområdet finns dock det kulturhistoriskt värdefulla Hagalund med en väl sammanhållen bymiljö från 1800-talet. Omfattningen av kalkstenstakten – såsom den planerats – kommer helt klart att inverka på denna miljö. Östergötlands länsmuseum förordar därför att någon form av antikvarisk åtgärd bör vara aktuell för dessa byggnader.

## Referenser

Ombergs natur och kultur. Kunskapssammanställning och historiebetskrivning efter fyra års inventeringar. *Länsstyrelsen Östergötland Rapport 2005:9*.

Nilsson, P. 2002. *Omberg, Steg 2: Översiktlig kulturinventering år 2002*. Riksantikvarieämbetet UV Öst Rapport Dnr 424-1097-2002.

## Arkiv

Fornminnesregistret

Östergötlands länsmuseum:  
Topografiska arkivet  
Byggnadsinventeringen



## Tekniska uppgifter

Område:	Västerlösa 1:51 och :160
Socken:	Rogslösa
Kommun:	Vadstena
Län och landskap:	Östergötland
Fornlämningsnr:	RAÄ 88
Ekonomiska kartans blad:	8E 4g Borghamn 2
Koordinater:	X 6473500 Y1434500
Koordinatsystem:	RT 90 2,5 gon V
Höjdsystem:	Rikets
Typ av undersökning:	Arkeologisk utredning, etapp 1
Länsstyrelsens dnr:	220-2837-01
Länsstyrelsens handläggare:	Carin Claréus
Länsmuseets dnr:	204/01
Länsmuseets projektnr:	6602
Uppdragsgivare:	Lindéns Väg och Tåktplanering AB, Nykil
Kostnadsansvarig:	Lindéns Väg och Tåktplanering AB, Nykil
Projektledare:	Clas Ternström
Fältarbetstid:	2001-04-11
Foto:	Nej
Fynd:	Nej
Analyser:	Nej
Grafik	Johan Levin
Renritning	-
Grafisk form	Johan Levin

Dokumentationsmaterialet förvaras på Östergötlands länsmuseum.

Ur allmänt kartmaterial	© Lantmäteriverket MS2008/06551
ISSN 1403-9273	Rapport 2009:56 © Östergötlands länsmuseum







Med anledning av planerad kalkstenstäkt vid Västerlösa 1:51 och 1:60, strax söder om Borghamn i Rogslösa socken, utförde Östergötlands länsmuseum under våren 2001 en arkeologisk utredning, etapp 1. Inom undersökningsområdet finns kulturhistoriskt värdefull bebyggelse och läns museet förordar därför att någon form av antikvarisk åtgärd bör komma i fråga.