

Rapport 2009:64

Arkeologisk utredning etapp 1

Himmelstalund

Himmelstalundsområdet
Borgs och Östra Eneby socknar
Norrköpings kommun
Östergötlands län

Ann-Charlott Feldt
Anders Persson
Kjell Svarvar



ÖSTERGÖTLANDS LÄNSMUSEUM
AVDELNINGEN FÖR ARKEOLOGI

Himmelstalund

Innehåll

Sammanfattning	2
Inledning	4
Områdesbeskrivning	4
Fornlämningar	5
Borg	10
Himmelstalund	13
Tidigare utredningar och undersökningar	13
Syfte	14
Metod och dokumentation	16
Resultat och åtgärdsförslag	16
Nyanmälda och reviderade fornlämningslokaler	17
Sammanfattande åtgärdsförslag	17
Referenser	18
Tekniska uppgifter	20
Bilaga 1. Aktuella RAÄ- och ÖLM-nummer, objekt samt åtgärdsförslag	22
Bilaga 2. Beskrivningar av registrerade ÖLM-nummer	22
Bilaga 3. Beskrivningar av objektnummer	24
Bilaga 4. Revidering av berörda RAÄ-nummer	26
Bilaga 5. Karta	28

*Omslagsbild: Gravkoret vid Borgs gamla kyrka (RAÄ 3:1, Borgs sn).
Foto Anders Persson, ÖLM.*

Ö S T E R G Ö T L A N D S L Ä N S M U S E U M
A V D E L N I N G E N F Ö R A R K E O L O G I

Box 232 • 581 02 Linköping • Tel 013 - 23 03 00 • Fax 013 - 12 90 70
info@ostergotlandslansmuseum.se • www.ostergotlandslansmuseum.se

Sammanfattning

Med anledning av att Hyresbostäder i Norrköping AB och Norrköpings kommun påbörjat program- och detaljplanearbete för Himmelstalundsområdet har Östergötlands länsmuseum utfört en arkeologisk utredning etapp 1. Programarbetet syftar till att utreda förutsättningarna för vidareutveckling av området och för bostadsbyggnation i vattennära lägen.

Det aktuella området för utredning omfattar en sammanlagd yta av 90 hektar i Borgs och Östra Eneby socknar, Norrköpings kommun. Området är huvudsakligen beläget sydväst om Motala ström, mellan gamla och nya E4:an. Undantaget utgörs av en mindre yta norr om strömmen i anslutning till E4:an och en yta sydöst om det stora hållristningsområdet i Himmelstalund (RAÄ 1, Östra Eneby sn) där Norrköpings kommun planerar ett besökscentrum för hållristningsområdet.

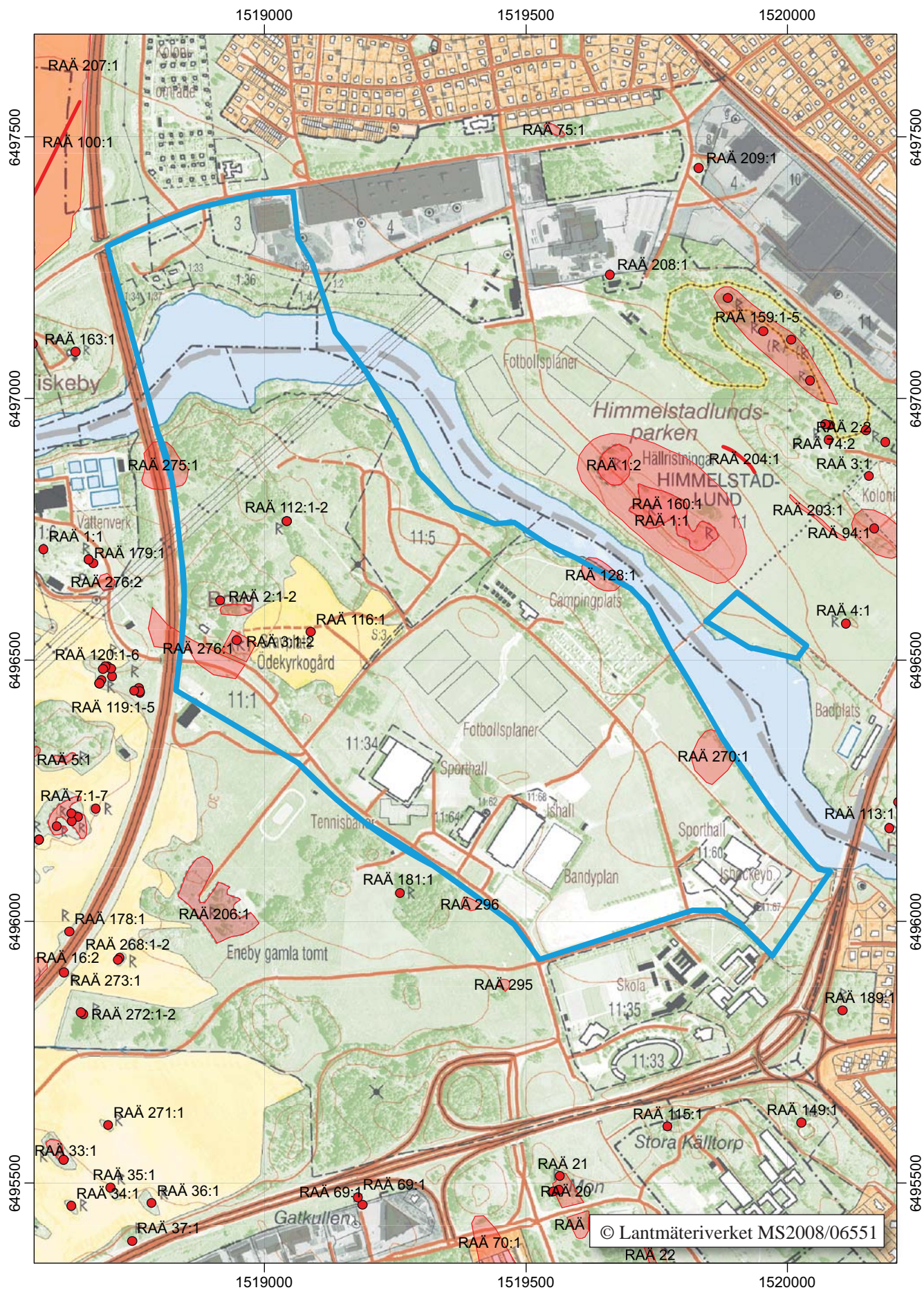
Genom kart- och arkivstudier kunde läget för Borgs bytomt och Borgs säteri fastställas. Dessutom kunde redan utredda och undersökta ytor identifieras. Fältinventeringen påvisade dels ett antal objekt där fast fornlämning kan komma att beröras vid en eventuell exploatering, dels ytor där en exploatering inte kommer att beröra fast fornlämning. Dessutom innebär utredningen att ett antal fornlämningslokaler kom att revideras.

Ann-Charlott Feldt
1:e antikvarie

Anders Persson
antikvarie

Kjell Svarvar
antikvarie





Figur 2. Utdrag ur digitala Fastighetskartan med utredningsområdet markerat med blått och fornlämningar markerade med rött. Skala 1:10 000.

Inledning

Den frivilliga arkeologiska utredningen etapp 1 (utredning utan KML-beslut) har föranletts av att Hyresbostäder i Norrköping AB och Norrköpings kommun påbörjat program- och detaljplanearbete för Himmelstalundsområdet. Programarbetet syftar till att utreda förutsättningarna för vidareutveckling av området och för bostadsbyggnation i vattennära lägen.

Det aktuella området för utredning omfattar en sammanlagd yta av ca 90 hektar. Området är huvudsakligen beläget sydväst om Motala ström, mellan gamla och nya E4:an. Undantaget utgörs av en mindre yta norr om strömmen i anslutning till E4:an och en yta sydöst om det stora hällristningsområdet i Himmelstalund (RAÄ 1, Östra Eneby sn) där Norrköpings kommun planerar ett besökscentrum för hällristningsområdet.

Uppdragsgivare är Hyresbostäder i Norrköping AB som även står för de arkeologiska kostnaderna. Utredningen har utförts av 1:e antikvarie Ann-Charlott Feldt och antikvarierna Anders Persson och Kjell Svarvar.

Områdesbeskrivning

Utredningsområdet är beläget i en mycket fornlämningsrik trakt som räknas till ett av Östergötlands tre centralområden redan under bronsålder. Stora boplatsoverråden har undersökts i närområdet i samband med nydragningen av E4:an under 1980- och 90-talen (t ex Lindeblad & Nielsen 1997). Strax intill, norr om Motala ström, finns ett av Sveriges viktigaste hällristningsområden (RAÄ 1, Östra Eneby sn) med norra Europas figurrikaste håll som innehåller mer än 1 500 ristningar.

Landskapet är präglat av den förkastningslinje som löper genom Östergötland från Motala i väster till Bråviken i öster. Här möts lands- och vattenvägar. I närheten finns sjön Glan. I norr och nordväst tar Östergötlands bergslag vid. Utredningsområdet ligger inom vad som tidigare varit ett utpräglat jordbrukslandskap med öppen slättbygd som bryts av små låga morän- och bergkullar. Närheten till Norrköping har inneburit att landskapsbilden inom området förändrats kraftigt under de senaste 50 åren genom att idrottsanläggningar, vägar och industriområden tillkommit. Utredningsområdet begränsas i nordväst av E4:ans nya sträckning och i sydöst av den förra sträckningen av E4:an.

Av de historiska kartorna framgår att uppodlingsgraden i det aktuella utredningsområdet varit hög. På Häradsekonomiska kartan från 1868-77 finns endast mindre partier i anslutning till Borgs gård och längs Motala ström som inte utgörs av åkermark (figur 3). Ännu på den äldre Ekonomiska kartan från 1947 är uppodlingsgraden hög men även ett inslag av industri förekommer då inom området (figur 4). Stora delar av marken mellan Borgs gård och Motala ström upptas vid denna tid av tegelbrukets anläggningar och lertäkter. AB Murstens tegelbruk etablerades 1897 och var i drift fram till 1950 (Riksintressebeskrivningen 2001:38).

Utredningsområdet ligger delvis inom riksintresset KE 50-51, Leonardsberg – Himmelstalund – Skälvs, vilket utgörs av en ”fornlämningsmiljö bl a med ett av landets märkligaste och mest omfattande hällristningsområden från bronsåldern” (figur 5). Som uttryck för riksintresset anges att det ligger i en central kulturbygd med lång bebyggelsekontinuitet. Där finns förutom hällristningsområden med sammanlagt mer än 6000 ristningar även boplatser från bronsålder

samt gravfält och boplatser från järnålder, medeltida bytomter och Ringstaholms medeltida borgruin. I riksintresset ingår även Himmelstalunds herrgård och brunnessalong från 1700-talet, brunshotell, sexstiverskrogen, femöresbron m m. Endast den sydöstra delen av utredningsområdet, med bl a sporthall och fotbollsplaner, ligger utanför riksintresset.

I Länsstyrelsens rapport över riksintresseområdet KE 50-51, Leonardsberg – Himmelstalund - Skälv från 2001 finns formulerade bevarandestrategier. I sammandrag lyder de enligt följande:

De talrika hällristningarna från bronsåldern berättar om platsens betydelse redan för 3000 år sedan. Området är ett av vårt lands rikaste hällristningsområden. Så gott som varje uppstickande berghäll i riksintresset har ristningar eller skålgropar. Området är av stort vetenskapligt och pedagogiskt värde. Det är därför en nationell angelägenhet att bevara och tillgängliggöra denna värdefulla fornlämningsmiljö. Bortsett från de hot som olika exploateringar av markområden utgör, så är hällristningarna numera ett hotat kulturarv också på grund av luftföroreningar. Riksintresset ligger i Norrköpings stads yttre delar och landskapet har kraftigt förändrats under de senaste 50 åren. De stora infrastrukturella förändringar som skett i området gör det än mer angeläget att bevara den kulturmiljö som trots allt finns kvar. Det är viktigt att den öppna och mycket gamla jordbruksbygden, i Borgs socken och i området Leonardsberg - Ekenberg, bevaras. Det kan endast ske genom fortsatt brukning av marken och skydd mot omfattande exploateringar.

En mindre del av utredningsområdet, i anslutning till Borgs gård, ingår i den regionala kulturmiljöinventeringen som objekt EKN033 – Leonardsberg – Skälv, vilken omfattar fornlämningsmiljö, herrgårdsmiljö och gårdsmiljö (Östgötakartan, Länsstyrelsen). Dessutom ligger det parti av utredningen där ett besökscentrum för Himmelstalunds hällristningsområde planeras inom kulturmiljöinventeringens objekt EKN035 – Himmelstalund som omfattar fornlämningsmiljö och herrgårdsmiljö (figur 6).

Fornlämningar

Fornlämningsmiljön domineras av de omfattande hällristningarna som är koncentrerade till ett område runt Motala ström. Det största sammanhängande partiet med ristningar är som nämnts ovan RAÄ 1 (Östra Eneby sn) som är belägen ca 100 m nordväst om det planerade besökscentrat. I samma område som RAÄ 1 är belägen har även Himmelstad bytomt (RAÄ 160, Östra Eneby sn) legat. I övrigt finns inga registrerade fornlämningar inom eller i direkt anslutning till de delar av utredningsområdet som är beläget i Östra Eneby socken, norr om Motala ström.

Inom den del av utredningsområdet som är beläget i Borgs socken, söder om strömmen, finns flera registrerade fornlämningar. I dess västra del finns två undersökta och borttagna boplatser (RAÄ 275 och 276) vilka påträffades och undersöktes i samband med nydragningen av E4:an förbi Norrköping på 1990-talet. Det förstnämnda innehöll härdar, stolphål, kokgropar och skärvstensflak, och kunde dateras till yngre bronsålder - äldsta delen av förromersk järnålder. Den senare var mycket omfattande och uppvisade lämningar från senneolitikum till 1500-tal e Kr.

Strax norr om den undersökta boplatser RAÄ 276 finns boplatsoområdet RAÄ 2:2 vilket har registrerats utifrån fyndet av en härd och ett sotigt kulturlager som påträffats i samband med en antikvarisk kontroll (Lindeblad 1993). RAÄ 2:1 utgörs av en husgrund som felaktigt bedömts höra till Borgs prästgård. Mellan RAÄ 2 och RAÄ 276 finns RAÄ 3, Borgs ödekyrkogård (se revidering av RAÄ 2:1 i bilaga 4) och ett gravkor för landshövdingen och friherren Lars Eldstierna (död 1701). Gravkoret uppfördes först 1894.

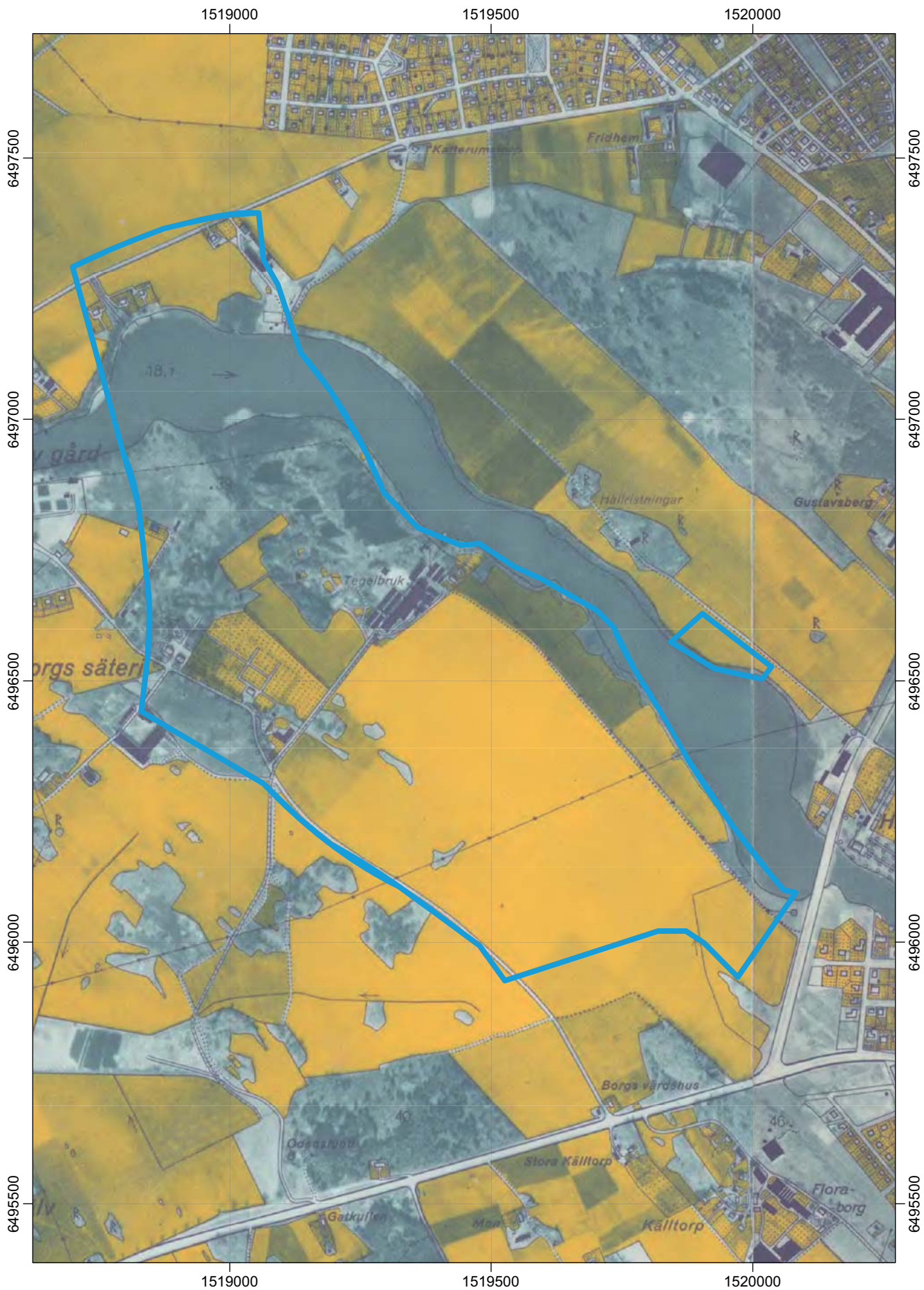
Vid Motala ströms strandkant finns två registrerade fornlämningar, dels en hällristning i form av en skeppsrising (RAÄ 128) vilken inte kunde återfinnas vid revideringsinventeringen 1979, dels en skans (RAÄ 270) som går under benämningen Borgs skans. Spåren efter den senare utgörs av jordvallar och återfinns även i det historiska kartmaterialet (t ex LMS D12-4:2) (figur 7).

Inom utredningsområdet finns även en fyndplats för en tjocknackig slipad grönstensyxa (RAÄ 116) vilken kan dateras till neolitisk tid, omkring 3000 f Kr, samt två milstolpar (RAÄ 112) som vid revideringsinventeringen 1979 var placerade på gatukontorets upplagsplats, vilken är belägen inom utredningsområdet.

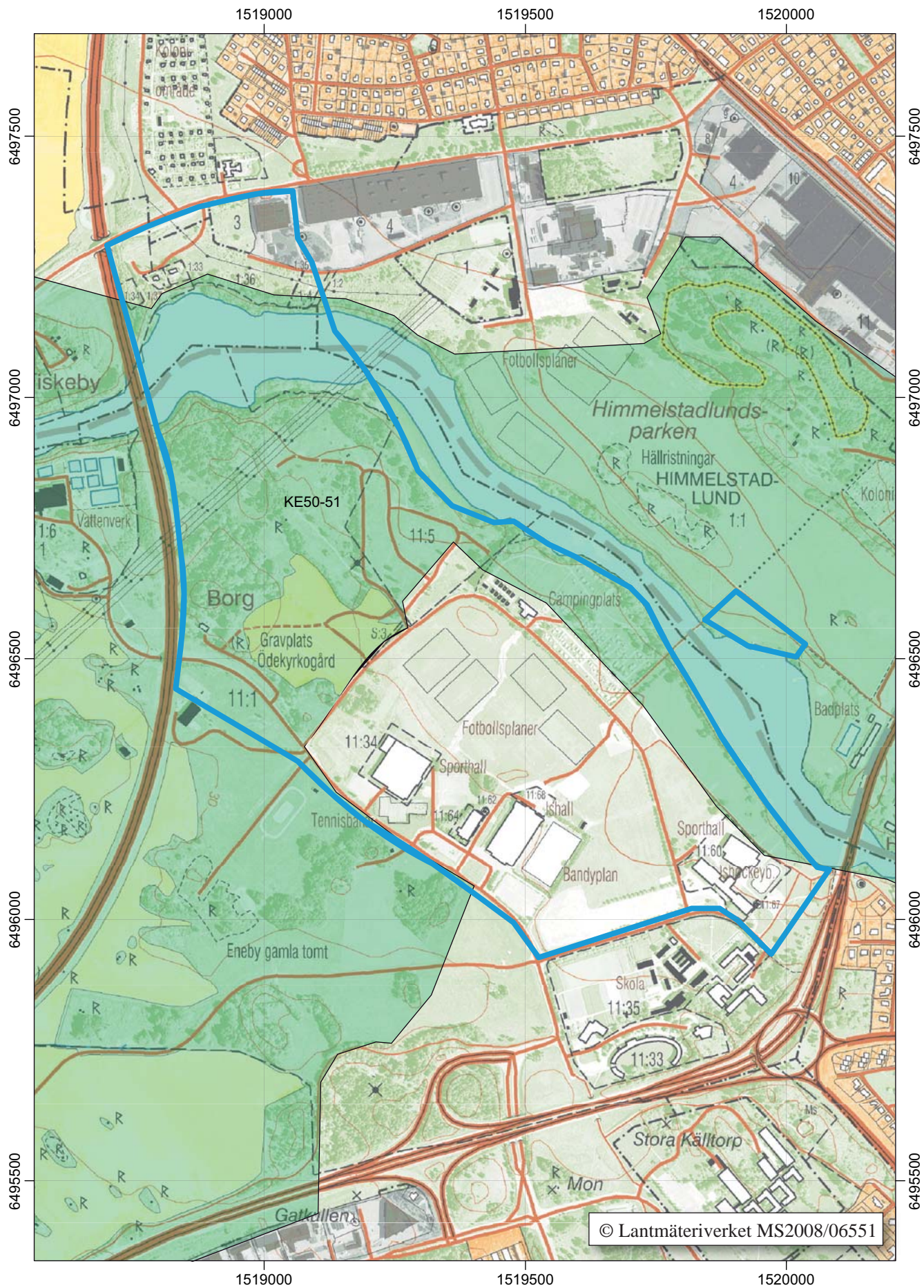
Genom den nu genomförda inventeringen av området har flera fornlämningslokaler kommit att revideras. De nya beskrivningarna återfinns i bilaga 4.



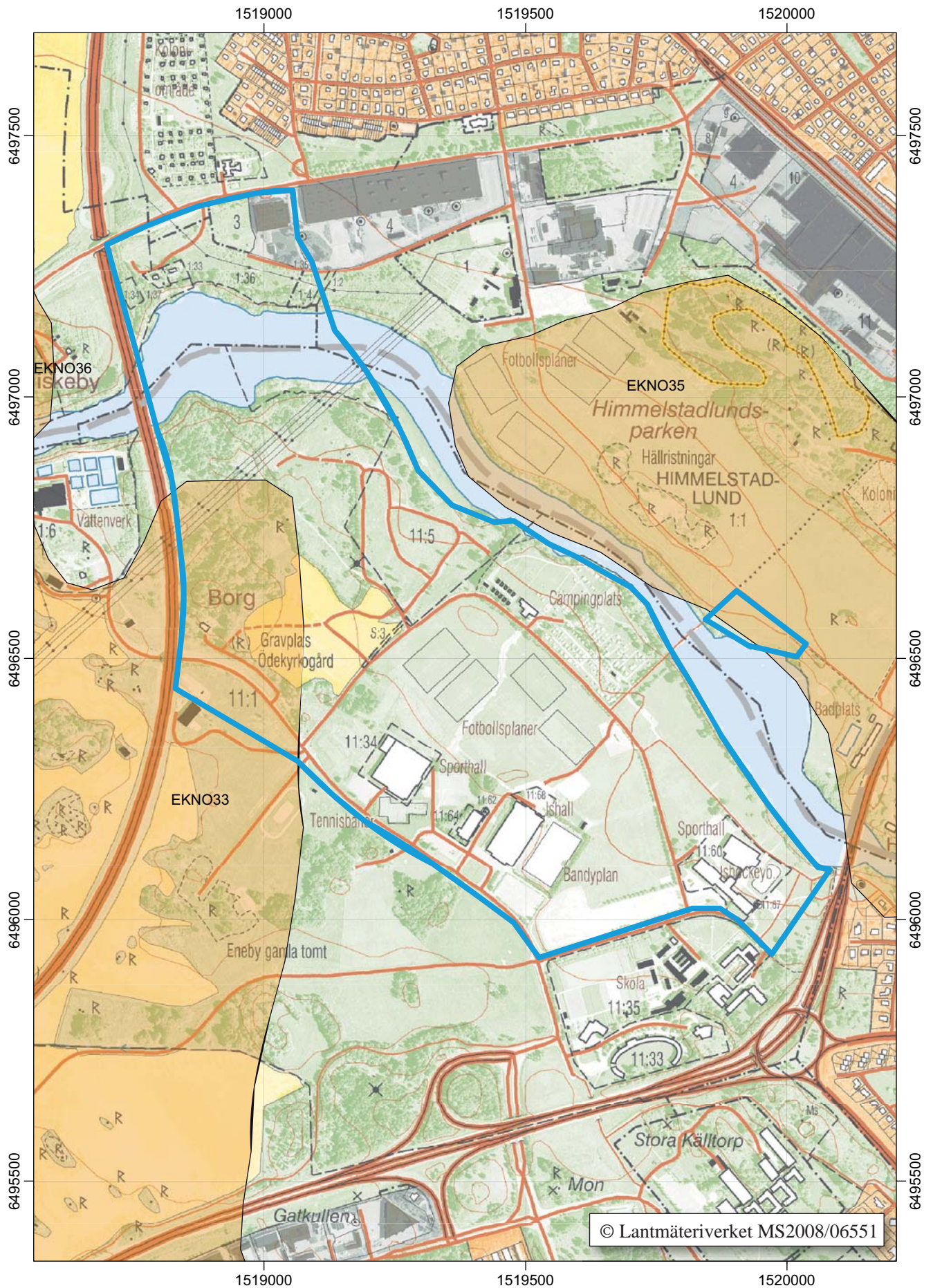
Figur 3. Rektifierat utsnitt ur den Häradsekonomska kartan, blad Styrstad och Norrköping, med utredningsområdet markerat med blått. Skala 1:10 000.



Figur 4. Utsnitt ur den äldre Ekonomiska kartan från 1947, blad 8G9d Fiskeby och 8G9e Norrköping, med utredningsområdet markerat med blått. Skala 1:10 000.



Figur 5. Utdrag ur digitala Fastighetskartan med utredningsområdet markerat med blått och riksintresseområdet KE 50-51, Leonardsberg – Himmelstalund – Skälv, markerat med grönt. Skala 1:10 000.



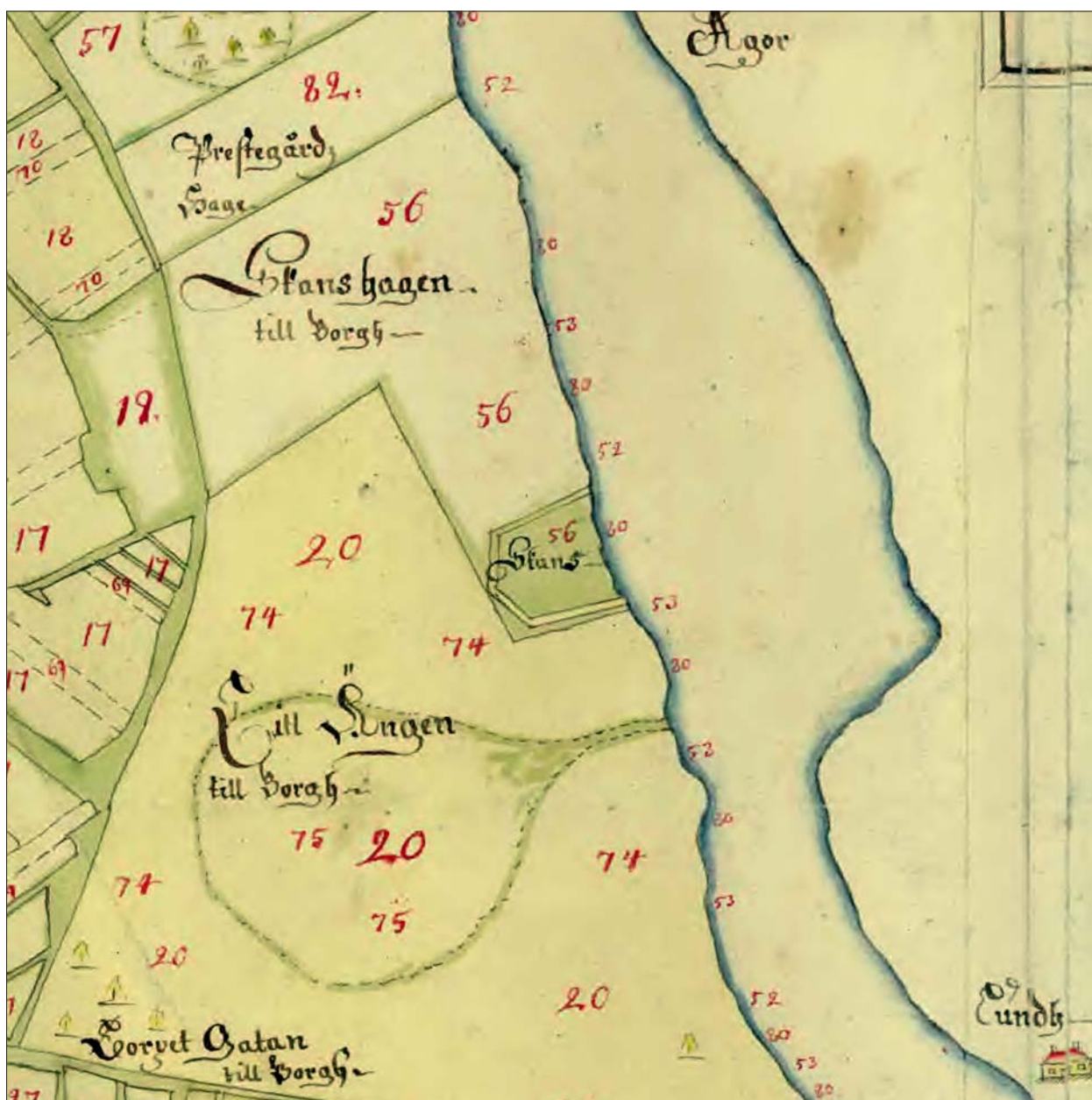
Figur 6. Utdrag ur digitala Fastighetskartan med utredningsområdet markerat med blått och den regionala kulturmiljöinventeringens objekt EKN033, Leonardersberg – Skälv och EKN035, Himmelstalund, markerade med orange (Östgotakartan, Länsstyrelsen). Skala 1:10 000.

Borg

Borg omnämns första gången i dokument från 23/6 och 29/10 1333 (DS 2992 och 3007). I det förstnämnda byter kung Magnus Eriksson (1319-1364) bort diverse gods till biskop Karl Bååt (biskop 1307-1338) i Linköping. Dessutom pantsätter kungen sina gods i Borg till biskopen. Brevet utfärdas på Lindholmen. I det andra brevet från samma år, som utfärdas på biskopsborgen i Skällvik, återtar kung Magnus sina gods i Borg som han vid godsbyten med biskop Karl i Linköping lämnat som pant. Huruvida det rörde sig om en eller flera gårdar som kungen ägde i Borgs by

eller kanske i Borgs socken vid detta tillfälle är oklart då det i brevtextern står *predia nostra in borgh* vilket kan utläsas som *våra gods i Borg*.

Borgs by var den största i Borgs socken och där var även sockenkyrkan placerad väster och nordväst om bebyggelsen fram till år 1803 (Riksintressebeskrivning 2001). Borgs gamla kyrka uppfördes under medeltiden och revs 1802 efter att socknen 1783 slagits samman med Löts socken och man enats om att bygga en gemensam kyrka. En teckning från 1600-talets senare del visar en rektangulär kyrka med ett vapenhus i väster, korportal i söder och tre rundbå-



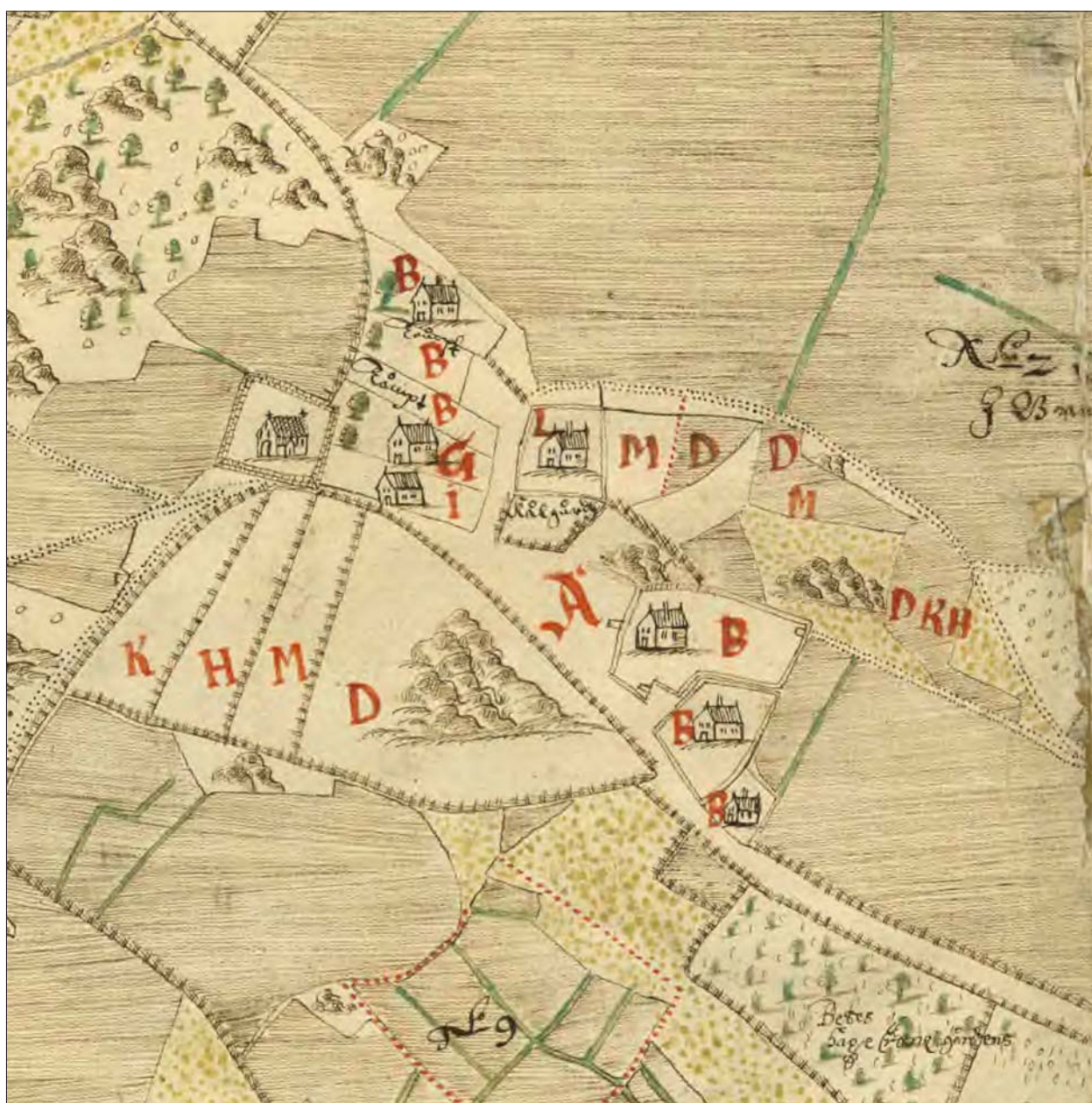
Figur 7. Utsnitt ur ägoavmätning av Borg 1700 (LMS D12-4:2) visande Borgs skans.

giga fönster på sydsidan. Innan kyrkan revs hade den delvis förstörts i en brand 1729 men återuppbyggts (Kyrkobyggnadsinventeringen). Kvar på platsen finns ödekyrkogården med ett gravkapell uppfört 1894, registrerad som RAÄ 3:2 i fornminnesregistret.

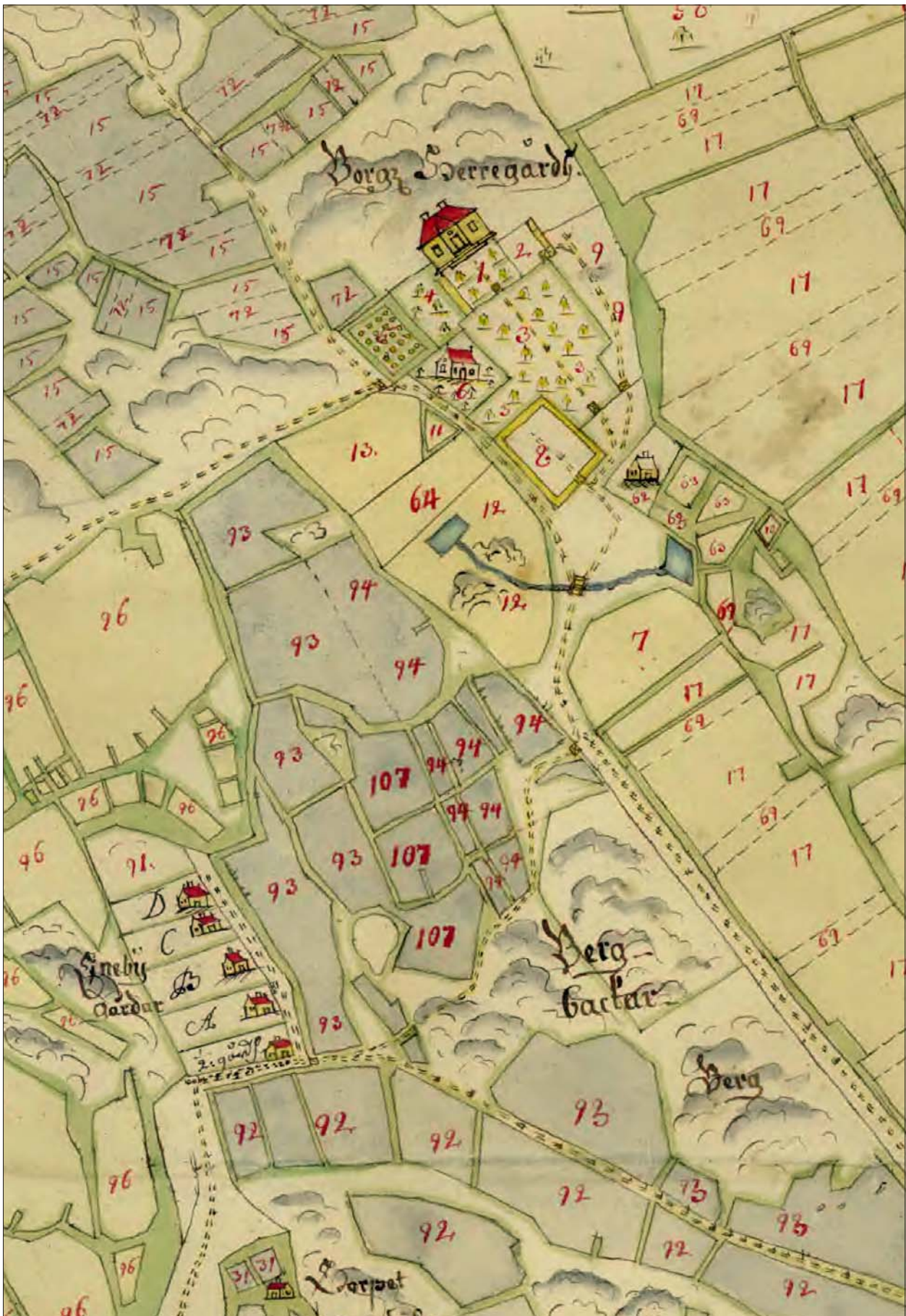
Vid en förteckning upprättad i samband med Älvsborgs lösen 1571 finns fem brukare noterade i Borg (SVAR). På den äldsta kartan, en geometrisk avmätning från 1650 (LMS D12-4:D2:45-9), framträder Borgs by som den såg ut strax före säteribildningen (figur 8). I byn fanns då sex gårdar samt ett ryttartorp. År 1666 förlänades tre gårdar i Borgs by till lands-

hövdingen Lars Eldstjärna men ännu 1683 noteras att egendomen fortfarande var bebyggd med "bondehus". Mot slutet av 1600-talet avhystes byn och Eldstierna lät uppföra sitt säteri. Dess huvudbyggnad placerades på höjden norr om nuvarande mangårdsbyggnad i Borg (Riksintressebeskrivning 2001).

Bynamnet Borg härstammar sannolikt från ordet borg och möjligen är det "Borgs skans" (RAÄ 270) som åsyftas. Skansen är belägen inom utredningsområdet invid Motala ström, ca 700 m östsydöst om Borgs bytomt och ca 900 m östsydöst om boplatslämningarna RAÄ 276 i Borgs socken.



Figur 8. Utsnitt ur geometrisk avmätning av Borg 1650 (LMS D12-4:D2:45-9) visande byns sex gårdar och ett ryttartorp.



Figur 9. Utsnitt ur ägoavmätning av Borg 1700 (LMS D12-4:2) visande Borgs säteri och Borgs by.

Himmelstalund

Förutom Borgs bytomt finns även Himmelstads bytomt (RAÄ 160, Östra Eneby sn) i anslutning till utredningsområdet. Byn omnämns 1384 som *Hembla-stadh*. Byn har till stor del varit placerad på de hållar där Himmelstalunds omfattande hällristningar (RAÄ 1, Östra Eneby sn) är belägna. I riksintressebeskrivningen (2001) anges att byn sannolikt går tillbaka till "förkristen tid". På en karta från 1691 (LMM 05-NKG-7) över Himmelstalunds säteri som var beläget på det nuvarande gårdsläget för Himmelstalunds gård finns även bondbyn med tre gårdar markerad (figur 10). Den benämns då som *Himblesta Gambla By* och var enligt kartan omgiven av åkermark. Byn avhystes under 1700-talet. Idag finns inga grunder eller andra synliga lämningar efter byn men ännu på 1960-talet stod en lada på berghällan. Platsen kallades förr även för *Himmelsta bondbackar*.

Tidigare utredningar och undersökningar

I samband med järnvägsutredningen för den s k Ost-länken, har en MKB upprättats. Denna berör det här aktuella utredningsområdet inom riksintresset KE 50-51, Leonardsberg – Himmelstalund – Skälv (Lindqvist & Svarvar 2008). I bilagan till MKB påtalas förutom hällristningsområdenas betydelse även säterimiljöerna vid Borg och Himmelstalund, som visar på 1600-talets stormaktsexpansion och områdets särprägel med ett odlingslandskap med storskalig markanvändning. Dessutom påtalas att det utöver ovan mark synliga fornlämningar även finns ett omfattande dolt kulturlandskap inom riksintresset.

Ett kulturhistoriskt planeringsunderlag för Bråvallaområdet mellan Fiskeby och Svärtinge, som tagits fram på uppdrag av Norrköpings kommun, ansluter till utredningsområdet i nordväst, norr om Motala ström (Ternström 2008). Det tillför dock inte någon ny kunskap om det nu aktuella området.



Figur 10. Utsnitt ur arealavmätning över Himmelstalund från 1691 visande säteriet "Himblesta lunds" och byn "Himblesta gamla by" (LMM 05-NKG-7).

I samband med tillkomsten av den nya E4:an genomfördes omfattande arkeologiska utredningar, förundersökningar och undersökningar under 1990-talet. Många av de lämningar som upptäcktes och undersöktes var tidigare helt okända. Några av dessa berörde nu aktuellt utredningsområde. En första provschaktning utfördes redan 1990 vid Borgs säteri och vid Vattenverket i Borgs sn (Kaliff 1991, 1992). Senare kom de där påträffade fornlämningarna, RAÄ 275 och 276 i Borgs socken, att slutundersökas. Boplatslämningarna inom RAÄ 275 daterades till yngre bronsålder/äldsta delen av förromersk järnålder och tokades som utkanten av en större boplat (Riksintressebeskrivning 2001:25). RAÄ 276, som ansluter till Borgs ödekyrkogård och Borgs bytomt, visar på bebyggelsekontinuitet tillbaka till 600-talet. Bland annat påträffades en byggnad som sannolikt varit knuten till den förkristna offerkulten under sen vikingatid (Lindeblad & Nielsen 1997, Lundqvist m fl 1996).

Vid en arkeologisk utredning inför schaktning för tele över Himmelstalunds sportfält öppnades 35 sökschakt längs en 1 km lång sträcka. Inget av arkeologiskt intresse framkom i schakten (Nielsen 1993). Vid en schaktning för fjärrvärmekulvert över sportfältet genomfördes en antikvarisk kontroll (Nilsson 2003). Vid denna framkom inga spår av fast fornlämning. Ytterligare en ledningsschaktning inom utredningsområdet utfördes 1993 invid Borgs ödekyrkogård (Lindeblad 1993). Vid denna framkom boplatslämningar i form av en härd och sotiga kulturlager (RAÄ 2:2, Borgs sn).

Inom ramen för forskningsprojektet ”Marknadsplatser och stormannagårdar under yngre järnålder” genomfördes en mindre sökschaktsgrävning inom Borgs skans (RAÄ 270, Borgs sn) (Lindeblad 1994). Syftet med undersökningen var att datera och om möjligt funktionsbestämma anläggningen. Kol från ett lager i botten av vallen daterades till folkvandringstid, 600-660 e Kr. I schakten påträffades skärvor av förhistorisk keramik, flinta och brända ben.

I samband med att en ny gång- och cykelväg skulle anläggas i anslutning till det omfattande hällristningsområdet i Himmelstalund (RAÄ 1, Östra Eneby sn) genomfördes arkeologiska förundersökningar och en slutundersökning (Nilsson 2004, 2007b och 2008a). Cirka 100 m nordväst om utredningsområdet för det planerade besökscentrat vid hällristningarna påträffades ett lager innehållande fyndmaterial som kan

dateras till 1700-1800-tal. Under lagret påträffades två gropar och ett stolphål. Dessa lämningar daterades ej. Längre åt väster påträffades boplatslämningar i form av bl a stolphål som hört till ett treskeppigt hus och som kunde dateras till äldre järnålder (Nilsson 2007b).

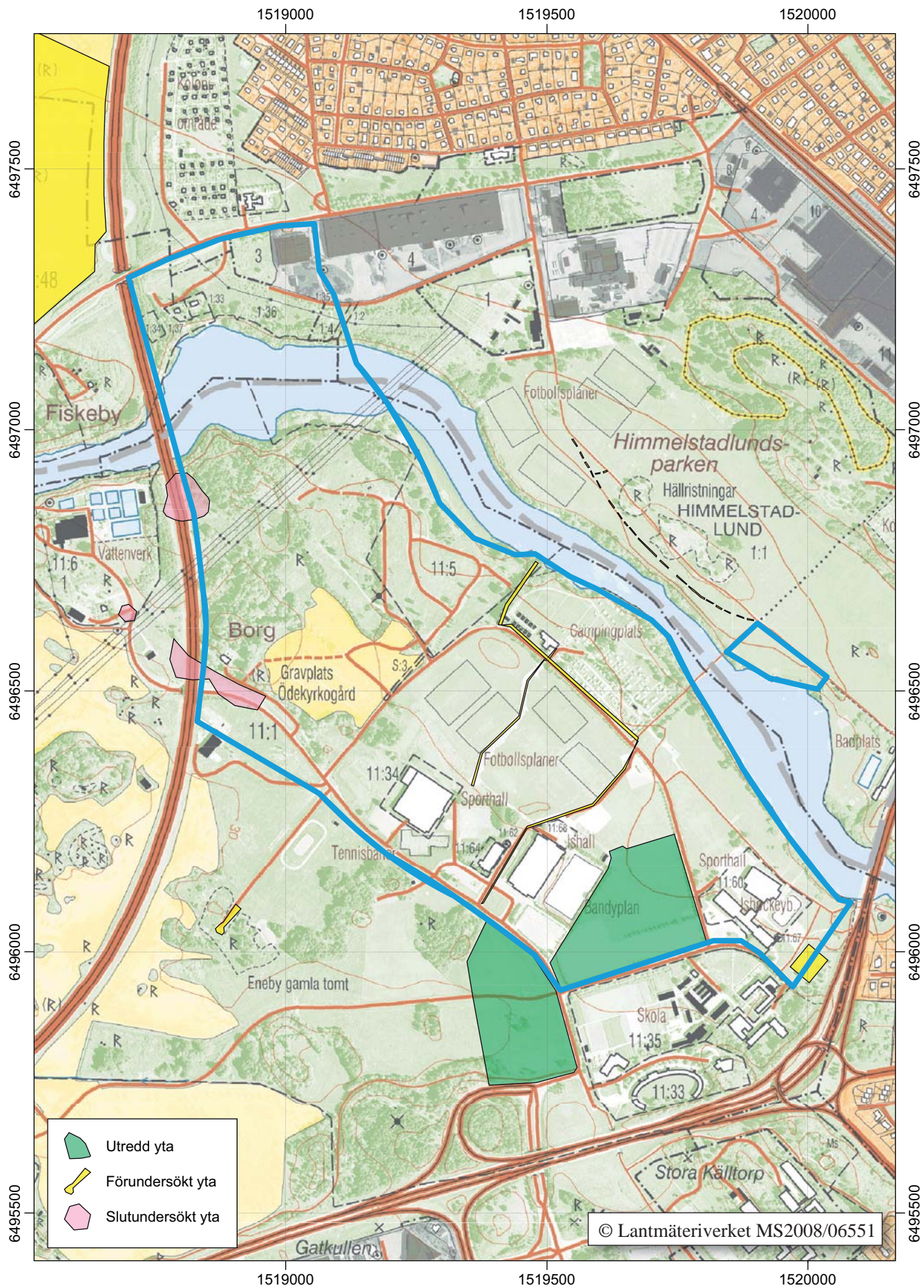
I utredningsområdets södra delar och strax intill har flera utredningar och förundersökningar genomförts. Längs i söder utreddes för en multisportarena (Nilsson 2007c) och strax intill denna utfördes en förundersökning inför en skatepark (Nilsson 2008b). Inte på någon av dessa ytor framkom några spår av fast fornlämning. I direkt anslutning till utredningsområdets sydvästra begränsning har ett större område utretts och undersökts (Nilsson 2008c, 2009). I området påträffades boplatslämningar på två mindre ytor, RAÄ 295 och 296 i Norrköpings stad, vilka båda är belägna utanför nu aktuellt utredningsområde. Lämningarna kunde dateras till bronsålder och folkvandringstid.

Direkt nordväst om utredningsområdet, inom RAÄ 100 och 207, Östra Eneby sn, har en förundersökning inför ett planerat industriområde och en trafikplats genomförts (Nilsson 2007a). Vid denna framkom omfattande boplatslämningar daterade till perioden yngre bronsålder - äldre järnålder. Dessutom påträffades bearbetad kvarts inom området vilket tyder på förekomst av stenålderslämningar. Inom detta område kommer en arkeologisk slutundersökning att utföras under innevarande år.

Syfte

Syftet med den arkeologiska utredningen var att ge en bild av de kända forn- och kulturlämningarnas karaktär och belägenhet samt påvisa eventuella sedan tidigare ej kända forn- och kulturlämningar inom aktuellt utredningsområde. Utöver detta skulle eventuella presumtiva lägen för fornlämningar lokaliseras inom utredningsområdet.

Lämningar som påträffades vid utredningen skulle dokumenteras avseende typ och utbredning. Utredningens resultat ska vid eventuell framtida exploatering kunna ligga till grund för länsstyrelsens fortsatta bedömningar i ärendet samt utgöra ett underlag för uppdragsgivarens planeringsarbete. Utredningen ger förslag på vidare antikvariska åtgärder på de platser där fornlämning eller möjlig fornlämning är belägen inför en eventuell exploatering.



Figur 11. Utdrag ur digitala Fastighetskartan med utredningsområdet markerat med blått samt tidigare utredda och undersökta områden markerade. Skala 1:10 000.

Metod och dokumentation

Utredningen kom att innehålla tre huvudmoment:

- Kart- och arkivstudier inklusive rektifiering av historiskt kartmaterial
- Specialinventering i fält av utredningsområdet
- Sammanställning av resultaten i rapportform

Utredningen kom att inledas med en kart- och arkivgenomgång inklusive rektifiering av historiskt kartmaterial. Därefter gjordes en fältinventering inom utredningsområdet. Eventuella lämningar som påträffas dokumenterades genom upprättande av beskrivning i enlighet med Riksantikvarieämbetets praxis samt lägesbestämning med GPS-inmätning.

Tidigare registrerade lämningar besiktigades vid inventeringen för att kontrollera dess status och condition. Eventuella forn- och kulturlämningar som påträffas under utredningen kom att inrapporteras till Riksantikvarieämbetets digitala fornminnesregister FMIS.

Kart- och arkivstudierna syftade till att ge en kulturhistorisk bakgrundsbild av landskapet. Utöver detta kunde en analys belysa de i utredningsområdet ingående byarnas historia samt i vissa fall hjälpa till att lokalisera forn- och kulturlämningar.

Lämningarna som redovisades efter utförd utredning kan indelas i tre kategorier efter dess karaktär och antikvariska status. Kategorierna definieras enligt följande:

Fast fornlämning. Registrerad fast fornlämning med fornlämningsnummer (RAÄ-nummer), utmärkt på fastighetskartan eller nyupptäckt fast fornlämning upprättad efter preliminär nummerserie (ÖLM-nummer). Fasta fornlämningar är skyddade enligt Kulturminneslagen (KML).

Bevakningsobjekt. Registrerad möjlig fornlämning i form av bevakningsobjekt med fornlämningsnummer (RAÄ-nummer) vilken ej är markerad på fastighetskartan eller nyupptäckt möjlig fornlämning (ÖLM-nummer). Detta innebär vanligtvis att lämningens status ej går att avgöra genom okulär besiktning utan måste utredas vidare, t ex vid exploatering.

Övrig kulturhistorisk lämning. Lämningar med kulturhistoriskt värde, vilka normalt inte faller under Lagen om kulturminnen (SFS 1988:950). Lämningar i denna kategori är de som enligt rådande antikvarisk praxis inte uppfyller kriterierna för fast fornlämning.

I undantagsfall kan dessa lämningar betraktas som fornlämning, om de t ex ingår i ett sammanhang som motiverar en sådan status. Dessa bör dokumenteras och i vissa fall karteras och särskild hänsyn bör tas vid exploatering (RAÄ och/eller ÖLM nummer).

Utöver detta redovisas även sk objekt vilka utgör områden som utifrån topografi och läge bedöms kunna innehålla fornlämning ej synlig ovan mark. Dessa arkeologiska utredningsobjekt utgör sålunda presumtiva fornlämningar och bör utredas vidare genom sökschaktning inför eventuell exploatering. Objekten numreras efter preliminär nummerserie.

Resultat och åtgärdsförslag

Efter sammanställning över sedan tidigare kända fornlämningar, kart- och arkivstudier och avslutad fältinventering kan konstateras att det aktuella utredningsområdet berör tolv forn- och kulturlämningslokaler (RAÄ- och ÖLM-nummer) och 6 utredningsobjekt (se bilaga 1 och 5). Tre av de sedan tidigare kända forn- och kulturlämningslokalerna (RAÄ 2:1, RAÄ 112:1-2 och RAÄ 270:1, Borgs sn) kom att revideras inom utredningen gällande lämningstyp, geometri, antikvarisk status och beskrivning, då uppgifterna i fornminnesregistret befanns vara felaktiga (se bilaga 4).

Av de tolv berörda forn- och kulturlämningslokaler var tio kända sedan tidigare och registrerade i form av RAÄ-nummer (RAÄ 2:1-2, 3:1-2, 112, 116, 128, 270, 275 och 276, Borgs sn). Tre av dessa lokaler kräver en arkeologisk förundersökning vid eventuell exploatering, två lokaler kräver en arkeologisk utredning etapp 2 och två lokaler bör bevaras (se bilaga 1). Under fältinventeringen har två forn- och kulturlämningslokaler registrerats i form av ÖLM nummer (ÖLM 1 och 2, se bilaga 2). En av dessa lokaler kräver ytterligare åtgärder i form av arkeologisk förundersökning vid eventuell exploatering (se bilaga 1).

Utöver dessa lokaler har sex objekt i form av presumtiva boplatslägen registrerats i samband med aktuell utredning inom utredningsområdet (objekt I-VI, se bilaga 3). Dessa områden kräver en arkeologisk utredning etapp 2 i form av sökschaktsgrävning vid eventuell exploatering. Objektens avgränsning har utformats med hänsyn till områdets topografi och fornlämningspotential och inkluderar de ytor inom utredningsområdet som bedömts vara relativt opåverkade av senare tiders verksamhet. En del av objekten inrymmer även ytor med hållbunden mark vilket gör att eventuell förekomst av hållristningar och skålgrovar bör kontrolleras vid vidare arkeologisk utredning.

Nyanmälda och reviderade fornlämningslokaler
Vid utredningstillfället kunde konstateras att läget för Borgs gamla tomt, såsom det redovisas enligt den tidigaste lantmäteriakten (geometrisk avmätning år 1650, LMS akt D12-4:D2:4-9), aldrig registrerats i fornminnesregistret. Tomten är idag belägen i åkermark och saknar därför synlig begränsning. Bytomten är enligt ovan nämnd lantmäteriakten belägen i två holmar varav den nordvästra utgjordes av tre gårdar och två obebyggda tomter samt en ensamliggande prästgårdstomt öster därom. Ytterligare två gårdar var belägna i sydöstra delen med ett intilliggande ryttaretorp. Dessa två gårdar bör vara de två gårdar som saknas i den reglerade delen i nordväst. Byn är upptagen med fem brukare i Älvsborgs lösen år 1571 och omtalas fortfarande vara bebyggd vid säterirannsakingen år 1684 (SVAR). Bytomtens utsträckning kom att registreras inom utredningen och området utgör fast fornlämning (ÖLM 1).

Tre sedan tidigare registrerade lämningar (RAÄ 2:1, RAÄ 112 och RAÄ 270, Borgs sn) kom att revideras inom utredningen då uppgifterna i fornminnesregistret befanns vara i behov av revidering.

RAÄ 2:1 utgjordes enligt fornminnesregistret av en nedsänkt och kallmurad husgrund som tidigare felaktigt tolkats ha tillhört prästgården vid Borg. Utifrån historiskt kartmaterial kan fastslås att grunden härrör från Borgs säteribygnad vilken uppfördes i slutet av 1600-talet. Byggnaden brändes av ryssarna år 1719 men på en lantmäteriakten från år 1755 (LMS, akt D12-4:4) finns byggnaden markerad. Den saknas dock på 1795 års karta (LMS, akt D12-4:6). Utöver den sedan tidigare iakttagna husgrunden registrerades dessutom inom området ytterligare två husgrunder, en raserad mur och en brunn. Samtliga dessa lämningar, belägna inom ett ca 100 x 80 m (NÖ-SV) stort område, härrör från Borgs säteri. Lokalen utgör fast fornlämning.

RAÄ 112 utgjordes enligt fornminnesregistret av två stycken milstolpar som vid fornminnesinventeringens revideringsinventering år 1979 befanns vara förvarade på Gatukontorets stenförråd i Borg. Vid utredningstillfället kunde aktuella milstolpar ej återfinnas. Det aktuella stenförrådet flyttades, enligt uppgift, omkring år 1987 vid vilket tillfälle de två milstolparna bör ha försvunnit. Trots kontakter med ett flertal personer som har varit kopplade till förrådsverksamheten och även var med vid flyttningen har aktuell utredning ej kunnat klargöra milstolparnas nuvarande status och belägenhet. Då milstolparna ej återfunnits bedöms inget skydd enligt Kulturminneslagen (KML) kvarstå. Eftersom schaktmassor dock kunde konstateras vara belägna på platsen för milstolparna föreslås att dessa massor kontrolleras inför en eventuell exploatering av området.

Beträffande fornlämningslokalen RAÄ 270 kom lämningstyp, antikvarisk bedömning och beskrivning att revideras och kompletteras inom aktuell utredning. Lokalen utgörs av Borgs skans och kan iakttas på tidiga lantmäteriakter över Borg (LMS, akt D12-4:D2:4-9 och akt D12-4:2). Endast ett vallparti i norra delen kvarstår, de övriga delarna har under senare tider överodlats. Resterande delar av vallen, 10-20 m bred och 0,1-0,2 m hög, kunde vid utredningstillfället anas i det kortklippta gräset. Lokalen utgör fast fornlämning.

Sammanfattande åtgärdsförslag

Östergötlands länsmuseum gör den slutgiltiga bedömningen att tolv lokaler (RAÄ 2:1-2, RAÄ 112, RAÄ 128, RAÄ 270, Borgs sn, ÖLM 1 samt objekt I-VI) bör omfattas av vidare arkeologiska åtgärder inför eventuell exploatering. Utöver detta ska fornlämningslokal RAÄ 3:1-2, Borgs sn bevaras (se bilaga 1 och 5).

Om tänkt exploatering medför att nedanstående lokaler berörs, krävs efterföljande arkeologiska åtgärder enligt följande:

- Arkeologisk förundersökning bör genomföras inom fornlämningslokalerna RAÄ 2:1 (gårds-tomt), RAÄ 2:2 (boplatz) och RAÄ 270 (skans), Borgs sn samt ÖLM 1 (bytomt).
- Arkeologisk utredning etapp 2 bör genomföras vid fornlämningslokalerna RAÄ 112 (milstolpar) och RAÄ 128 (hällristning) samt de arkeologiska utredningsobjekten (objekt I-VI). Utredningen inom de två förstnämnda lokalerna syftar till att klargöra om lämningarna trots allt kvarligger.
- Utöver detta ska fornlämningslokal RAÄ 3:1-2 (gravkor och ödekyrkogård) bevaras.

Fortsatta arkeologiska åtgärder kräver beslut enligt Kulturminneslagen (SFS 1988:950). Beslut om tillstånd fattas av Kultur- och samhällsbyggnadsenheten vid Länsstyrelsen Östergötland.

Referenser

Tryckta källor

- Almquist J A. 1946-47. *Frälsegodsen i Sverige under storhetstiden*, del 3 Östergötland.
- Kaliff A. 1991. *Arkeologiska utredningar och förundersökningar*. Trafikplatser och korsande vägar, E4:an – förbifart Norrköping.
- Kaliff A. 1992. *Borgs säteri*. Arkeologisk förundersökning, etapp 3. RAÄ 276, Borgs socken, Norrköpings kommun. E4:an – förbifart Norrköping. Rapport UV Linköping. Riksantikvarieämbetet.
- Lindeblad K & Nielsen A-L. 1997. *Kungens gods i Borg – om utgrävningarna vid Borgs säteri i Östergötland*. Arkeologisk slutundersökning. Borgs säteri. RAÄ 276, Borgs sn, Norrköpings kommun, Östergötland. Riksantikvarieämbetet Rapport UV Linköping 1997:12.
- Lindqvist A & Svarvar K. 2008. *Ostlänken. Delen Norrköping – Linköping*. Bilaga MKB, Värdebeskrivningar Riksintressen kulturmiljö. Rapport Östergötlands länsmuseum 2008-09-18.
- Lundqvist L, Lindeblad K, Nielsen A-L & Ersgård L. 1996. *Slöinge och Borg. Stormansgårdar i öst och väst*. Riksantikvarieämbetet, Arkeologiska undersökningar. Skrifter nr 18. Linköping.
- Nilsson P. 2003. *Fjärrvärmekulvert på Himmelstalunds sportfält*. Borg 11.1, Borgs socken, Norrköpings kommun, Östergötland. Arkeologisk förundersökning. UV Öst Rapport 2003:46. Riksantikvarieämbetet.
- Nilsson P. 2004. *Boplatsindikationer och en äldre vägsträckning vid Himmelstalunds hällristningar*. RAÄ 1, Ö Eneby socken, Norrköpings kommun, Östergötland. Arkeologisk förundersökning del 1. UV Öst Rapport 2004:53. Riksantikvarieämbetet.
- Nilsson P. 2007a. *Fiskebyboplatsen*. Inför planerat industriområde och trafikplats inom RAÄ 207:1 och RAÄ 100, Kv Sparrisen. Östra Eneby socken, Norrköpings kommun, Östergötland. Arkeologisk förundersökning. UV Öst Rapport 2007:28. Riksantikvarieämbetet.
- Nilsson P. 2007b. *Hus och brunnar vid Himmelstalunds hällristningar*. RAÄ 1, Östra Eneby socken, Norrköpings kommun, Östergötland. Arkeologisk förundersökning del 2 och slutundersökning. UV Öst Rapport 2007:64. Riksantikvarieämbetet.
- Nilsson P. 2007c. *Multisportarena vid Himmelstalund*. Borgs socken, Norrköpings kommun, Östergötland. Arkeologisk utredning, etapp 2. UV Öst Rapport 2007:79. Riksantikvarieämbetet.
- Nilsson P. 2008a. *Härदार och nyupptäckta hällristningar vid Himmelstalund*. RAÄ 1, Östra Eneby socken, Norrköpings kommun, Östergötland. Arkeologisk förundersökning del 1. UV Öst Rapport 2008:5. Riksantikvarieämbetet.
- Nilsson P. 2008b. *Skatepark på Himmelstalunds sportfält*. Borgs socken, Norrköpings kommun, Östergötland. Arkeologisk förundersökning. UV Öst Rapport 2008:30. Riksantikvarieämbetet.
- Nilsson P. 2008c. *Boplatslämningar väster om Vattenverksvägen*. Borgs socken, Norrköpings kommun, Östergötland. Arkeologisk utredning etapp 2. UV Öst Rapport 2008:31. Riksantikvarieämbetet.
- Nilsson P. 2009. *Härदार från bronsålder och folkvandringstid*. RAÄ 295 och 296 Borgs socken, Norrköpings kommun, Östergötland. Arkeologisk förundersökning. UV Öst Rapport 2009:13. Riksantikvarieämbetet.
- Riksintressebeskrivning. 2001. *Riksintresse: KE 50-51. Leonardsberg – Himmelstalund – Skälv. Borgs och Östra Eneby socknar. Norrköpings kommun*. Fornminnesregistret för Borg och Östra Eneby socknar. Kulturmiljöenheten.
- Ternström C. 2008. *Bråvallaområdet – mellan Fiskeby och Svärtinge*. Östra Eneby socken, Norrköpings kommun, Östergötland. Kulturhistoriskt planeringsunderlag. UV Öst Rapport 2008:11. Riksantikvarieämbetet.
- Östgötakartan, Länsstyrelsen. <http://gise.lst.se/gise/htm/viewer.asp> 2009-09-02.

Kartor och arkiv

Diplomatarium suecanum (DS). 2001. *De svenska medeltidsbrevens i svenskt Diplomatariums huvudkartotek*. CD version 2 Riksarkivet.

Lindeblad K. 1993. Anmälan om utförd arkeologisk undersökning. Borgs säteri 6702. Lst dnr 220-12272/92. Arkivhandling Östergötlands länsmuseum.

Lindeblad K. 1994. Anmälan om utförd arkeologisk undersökning. RAÅ 270, Borgs skans. Borgs socken. Arkivhandling Östergötlands länsmuseum

Nielsen A-L. 1993. Anmälan om utförd arkeologisk undersökning. Borgs säteri. Lst dnr 220-10908/93. Arkivhandling Östergötlands länsmuseum.

Östergötlands läns museums inventering av kyrkobyggnader. Borgs kyrka. Arkivhandling Östergötlands läns museum.

SVAR. Älvsborgs lösen 1571. Östergötland/ Memmings hd/Löts sn (med Borg).

Akter från Lantmäteristyrelsens (LMS) och Lantmäterimyndighetens (LMM) arkiv:
LMS D12-4:D2:45-9. Geometrisk avmätning. Borg. 1650. Jean de Rogier.

LMS D12-4:2. Ägomätning. Borg. 1700. Jakob Johansson Vernsten.

LMS D12-4:4. Åkerdelning. Borg. 1755. Karl Jakob Vallberg.

LMS D12-4:6. Ägomätning. Borg. 1795. Jakob Nystrand, Magnus Kastman.

LMS D12-4:7. Ägomätning. Borg. 1822. Gustaf Johan Grevell.

LMM 05-NKG-7. Arealavmätning, Himmelstalund, 1691.

Häradsekonomisk karta, 1868-77, RAK id J112-56-11 och J112-56-16.

Äldre ekonomiska kartan, 1947, blad 8G9d Fiskeby och 8G9e Norrköping.

Tekniska uppgifter

Område	Himmelstalundsområdet
Socknar	Borg och Östra Eneby
Kommun	Norrköping
Län och landskap	Östergötland
Fornlämningsnr	RAÄ 2, 3, 112, 270, 275, 276 m fl i Borg sn
Ekonomiskt kartblad	8G9d Fiskeby, 8G9e Norrköping
Koordinater	X6496000-6497300, Y1518150-1520100
Koordinatsystem	RT 90 2,5 gon V
Typ av undersökning	Arkeologisk utredning etapp 1, utan KML-beslut
Länsstyrelsens beslut	-
Länsstyrelsens dnr	-
Länsstyrelsens handläggare	-
Länsmuseets dnr	312/09
Länsmuseets projektnr	530986
Uppdragsgivare	Hyresbostäder i Norrköping AB, Fredrik Edlund
Kostnadsansvarig	Hyresbostäder i Norrköping AB, Fredrik Edlund
Projektledare	Ann-Charlott Feldt
Personal	Anders Persson, Kjell Svarvar
Fältarbetstid	2009-08-21 och 2009-08-25
Totalt utreddes	ca 90 hektar
Fynd	-
Foto filmnr	Digitala bilder
Analyser	-
Grafik	Ann-Charlott Feldt, Kjell Svarvar
Renritning	-
Grafisk form	Lasse Norr
Dokumentationsmaterialet förvaras på Östergötlands länsmuseum.	
Ur allmänt kartmaterial	© Lantmäteriverket MS2008/06551
ISSN 1403-9273	Rapport 2009:64 © Östergötlands länsmuseum

Bilaga 1. Aktuella RAÄ- och ÖLM-nummer, objekt samt åtgärdförslag

Obj id	Lämningsstyp	Beskrivningsord	Antikvarisk bedömning
RAÄ 2:1	Bytomt/gårdstomt	Gårdstomt	Fast fornlämning
RAÄ 2:2	Boplats	Boplats (?)	Bevakningsobjekt
RAÄ 3:1	Obestämbär	Gravkor	Bevakningsobjekt
RAÄ 3:2	Begravningsplats	Ödekyrkogård	Fast fornlämning
RAÄ 112:1-2	Vägmärke	Milstolpe (2)	Förstörd
RAÄ 116:1	Fyndplats	Fyndplats	Övrig kulturhistorisk lämning
RAÄ 128:1	Hällristning	Hällristning (?)	Bevakningsobjekt
RAÄ 270:1	Fästning/skans	Skans	Fast fornlämning
RAÄ 275:1	Boplats	Boplats	Övrig kulturhistorisk lämning
RAÄ 276:1	Boplats	Boplats	Övrig kulturhistorisk lämning
ÖLM 1	Bytomt/gårdstomt	Bytomt	Fast fornlämning
ÖLM 2	Husgrund, historisk tid	Husgrund	Övrig kulturhistorisk lämning
Objekt I			
Objekt II			
Objekt III			
Objekt IV			
Objekt V			
Objekt VI			

Bilaga 2. Beskrivningar av registrerade ÖLM-nummer

ÖLM 1

Bytomt, överodlad, ca 270x130 m (NV-SÖ), belägen i två holmar, en nordvästlig och en sydöstlig, åtskilda av en svacka med ett dike. Inga bebyggelsepåsar kan iakttagas ovan mark inom markerat område.

Kommentar: Reglerad bytomt med tre gårdar och två obebyggda tomter i NV delen, samt ensamliggande prästgårdstomt Ö därom. Ytterligare två gårdar var belägna i SÖ delen med intilliggande ryttaretorp. Dessa två gårdar bör vara de två gårdar som saknas i den reglerade delen. Alla sex gårdar finns på karta från 1650 och där det redovisas att alla är lika stora i åker och äng. Byn är upptagen med 5 brukare i Älvsborgs lösen år 1571. Byn omtalas fortfarande vara bebyggd vid säterirannsakingen år 1684.

Antikvarisk bedömning: Fast fornlämning

Lämningsstyp: Bytomt/Gårdstomt

Ekonomiskt kartblad: 8G 9d Borg

Terräng: Flack, svagt sydsluttande samt plan lermark. Åkermark med parkmarks karaktär.

Koordinater: X 6496460 Y 1519080

Referenser: Älvsborgs lösen 1571 (SVAR) Östergötland/Memmings hd/Löts sn (med Borg)
Almquist, J.A. Frälsegodsens i Sverige under storhetstiden... del 3, Östergötland 1946-47.

Karta-Geometrisk avmätning 1650 (D12-4:D2:4-9).

Kart ref	Åtgärdsförslag	Kommentar
D12-4:2	Arkeologisk förundersökning	Borgs säteri. <i>Reviderad lämningstyp, geometri, status och beskrivning.</i>
	Arkeologisk förundersökning	Påträffad härd och kulturlager vid antikvarisk kontroll år 1993.
	Bevaras	Gravkor bestående av korbyggnad och gravkammare.
D12-4:2	Bevaras	Borgs gamla kyrka och kyrkogård.
	Arkeologisk utredning, etapp 2	Ej återfunna, schaktmassor på platsen. <i>Reviderad status och beskrivning.</i>
	Ingen åtgärd	Fyndplats för grönstensyxa.
	Arkeologisk utredning, etapp 2	Äldre uppgift om figurristning vilken senare ej återfunnits.
D12-4:d2:45-9	Arkeologisk förundersökning	Borgs skans. <i>Reviderad lämningstyp, status och beskrivning.</i>
	Ingen åtgärd	Undersökt och borttagen.
	Ingen åtgärd	Undersökt och borttagen.
D12-4:d2:45-9	Arkeologisk förundersökning	Borgs gamla tomt. Utsträckning enligt lantmäteriakt från år 1650.
J112-56-11	Ingen åtgärd	Ej namngiven byggnad enligt den häradsekonomska kartan.
	Arkeologisk utredning, etapp 2	Boplatsläge
	Arkeologisk utredning, etapp 2	Boplatsläge
	Arkeologisk utredning, etapp 2	Boplatsläge
	Arkeologisk utredning, etapp 2	Boplatsläge
	Arkeologisk utredning, etapp 2	Boplatsläge
	Arkeologisk utredning, etapp 2	Boplatsläge

ÖLM 2

Spisröse(?), till okänd byggnad, närmast runt, 5-6 m i diam och 0,5 m h. Övertorvat. Vid provstick framkom rikligt med tegel. Ingen grund kunde observeras. På ägomätning och häradskartan finns en markering för byggnad på platsen.

Antikvarisk bedömning: Övrig kulturhistorisk lämning
Lämningstyp: Husgrund, historisk tid
Ekonomiskt kartblad: 8G 9d Borg
Terräng: Krön av moräntäckt, flack bergrygg. Igenväxande hagmark.
Koordinater: X 6496777 Y 1518968
Referenser: Karta-Ägomätning 1795 (D12-4:6)
Häradskarta (koncept) Borgs sn, Memmings hd, 1868-1877.

Bilaga 3. Beskrivningar av objektnummer

Objekt I

Boplatsläge, ca 340 x 200 m (VNV-ÖSÖ) beläget i S och SV sluttande ängs- och tomtmark, direkt N om Motala ström och Ö om väg E4.

Ekonomiskt kartblad: 8G 9d Fiskeby
M ö h: 15-25
Mittkoordinat: X6497270 Y1518900

Objekt II

Boplatsläge, inom angivet utredningsområde, ca 170 x 80 m (NV-SÖ) beläget i SV sluttande parkområde, direkt NÖ om Motala ström. 50-100 m åt NV återfinns den omfattande hällristningslokalen vid Himmelstalundshällen (RAÄ 1, Östra Eneby sn), det ungefärliga läget för Himmelstad gamla tomt (RAÄ 160, Östra Eneby sn) samt tidigare påträffade boplatslämningar.

Ekonomiskt kartblad: 8G 9d Fiskeby och 8G 9e Norrköping
M ö h: 20-30
Mittkoordinat: X6496560 Y1519940

Objekt III

Boplatsläge, ca 250 x 70 m (NV-SÖ) beläget i småkuperad, ställvis sank, moränmark med berg i dagen. Angränsar i N till tidigare undersökt och borttaget boplatsoområde (RAÄ 276, Borgs sn), Borgs gamla kyrka (RAÄ 3, Borgs sn) samt Borgs gamla tomt (ÖLM 1).

Ekonomiskt kartblad: 8G 9d Fiskeby
M ö h: 25-30
Mittkoordinat: X6496410 Y1518950

Objekt IV

Boplatsläge, ca 600 x 100-280 m (NNV-SSÖ) utgörandes av äldre åkermark i SSÖ delen och kuperad, ställvis hållbunden, skogsmark i NNV delen. Angränsar i S delarna till Borgs säteri (RAÄ 2:1, Borgs sn), Borgs gamla kyrka (RAÄ 3, Borgs sn) och Borgs gamla tomt (ÖLM 1) samt i N delen till ett undersökt och borttaget boplatsoområde (RAÄ 275, Borgs sn). Objektet omfattar även en fyndplats (RAÄ 116, Borgs sn), en husgrund (ÖLM 2) samt ej återfunna milstolpar (RAÄ 112, Borgs sn).

Ekonomiskt kartblad: 8G 9d Fiskeby
M ö h: 15-40
Mittkoordinat: X6496700 Y1518970

Objekt V

Boplatsläge, ca 540 x 170-440 m (NV-SÖ) utgörandes av flackt grönområde med något högre belägna partier i de SV och N delarna. Bergshällar är på några ställen synliga under den ställvis tunna grästorven. Några av de befintliga fotbollsplanerna i området är synbarligen nedschaktade, i övrigt ett topografiskt lämpligt område med tanke på fornlämningsförekomst. Angränsar i SV delen till Borgs gamla tomt (ÖLM 1).

Ekonomiskt kartblad: 8G 9d Fiskeby
M ö h: 20-35
Mittkoordinat: X6496400 Y1519450

Objekt VI

Boplatsläge, ca 880 x 40-180 m (NV-SÖ) utgörandes av NÖ sluttande campingområde i NV och flackt parkområde i SÖ, beläget direkt SV om Motala ström. Nivåförhållandena i objektets NV delar bedöms vara relativt opåverkade, varför området torde vara mycket lämpligt beträffande förekomst av fornlämning. Objektet omfattar även en, under senare tider, ej återfunnen figurristning (RAÄ 128, Borgs sn) och lämningar efter Borgs skans (RAÄ 270, Borgs sn).

Ekonomiskt kartblad: 8G 9d Fiskeby och 8G 9e Norrköping
M ö h: 15-30
Mittkoordinat: X6496450 Y1519730

Bilaga 4. Revidering av berörda RAÄ-nummer

RAÄ 2, Borgs sn

Gårdstomt/säteritomt, ca 100x80 m (NÖ-SV). Inom området finns 3 husgrunder, 1 mur, rest av, 1 brunn samt 1 terrassering.

Husgrunden (säteribyggnaden), del av, är 10 x 7 m (NÖ-SV), bestående av en nedsänkt, kallmurad grund, 0,5-0,6 m dj. Ingång i NÖ, 2 m br. Den nedsänkta delen är idag täckt med ris, vilket gör att den tidigare omtalade kalkstensplattan inte längre är synlig. Husets ursprungliga storlek är inte känd. Byggnaden uppfördes i slutet av 1600-talet och brändes av ryssarna 1719.

På karta från 1755 finns byggnaden markerad, men saknas dock på 1795 års karta.

Husgrund i S, ca 24x 9 m (NÖ-SV) och intill 0,5 m h i S kortsidan. Ö långsidan utgörs av mur, rest av. Tydligast i S, i övrigt svåravgränsad. Byggnadens ursprungliga funktion har varit spannmålsbod. Medtagen på karta från 1795.

Husgrund, i NÖ, ca 21x 8-10 m (NÖ-SV) och intill 0,6 m h. I N delen är husgrunden utbyggd mot Ö med ca 2m. Sammanfaller med mur, rest av, i S och Ö. I övrigt svåravgränsad. Benämns flygelbyggningen på karta från 1795. På 1822 års karta finns i anslutning en svingård.

Mur, rest av, totalt ca 90 m l, byggd i vinkel från SÖ mot NÖ, ca 72 m, därefter i vinkel mot VNV, ca 20 m. Här övergår den raserade muren att bilda en terrassering. Den beskrivna muren kan ha sitt ursprung och samband med äldsta säteribyggnaden.

Brunn, igenfylld, 1,2 m i diam och 0,4 m synligt dj. Stensatta kanter ställvis synliga. Finns upptagen på 1822 års karta över Borg.

Terrassering, belägen i SV-V-NV delen av området, och utgör begränsningen av säteriområdet, med en total längd av ca 80 m och intill 1,5 m h. I NV delvis stenskodd ca 10 m. I V sluttar terrasseringen svagt. Nedanför terrasseringen mot N förekommer sprängd eller sönderslagen sten, tegel, samt enstaka profilerade kalkstensplattor. Även skiffer förekommer.

Antikvarisk bedömning: Fast fornlämning

Lämningstyp: Bytomt/Gårdstomt

Ekonomiskt kartblad: 8G 9d Fiskeby

Terräng: Krön och sluttningar av moräntäckt bergshöjd. Parkmark med lövskog.

Koordinater: X6496613 Y1518916

Referenser: Karta - Ägomätning 1700 (D12-4:2)

Karta - Åkerdelning 1755 (D12-4:4)

Karta - Ägomätning 1795 (D12-4:6)

Karta - Ägomätning 1822 (D12-4:7)

RAÄ 112, Borgs sn

Milstolpar, numera förkomna. Vid 1979-års fornminnesinventering fanns på platsen två milstolpar av röd kalksten. Den ena hade inskription $\frac{1}{4}$ mil och den andra $\frac{1}{2}$ mil. Stenarna kom ursprungligen från Tingstad respektive Östra Eneby sn (Vilhelmsberg).

Kommentar: Stenarna förvarades på Gatukontorets stenförråd i Borg. Stenförrådet flyttades, enligt uppgift, omkring 1987. Trots kontakter med ett flertal personer, som har varit kopplade till förrådsverksamheten och även var med vid flyttningen, så har ingen någon vetskap om vad som hänt milstolparna. En person meddelade att förrådet stod öppet vid flyttningen och mycket försvann eftersom platsen var obevakad.

Antikvarisk bedömning: Förstörd
Lämningstyp: Vägmärke
Ekonomiskt kartblad: 8G 9d Fiskeby
Terräng: -
Koordinater: X6496795 Y1519043

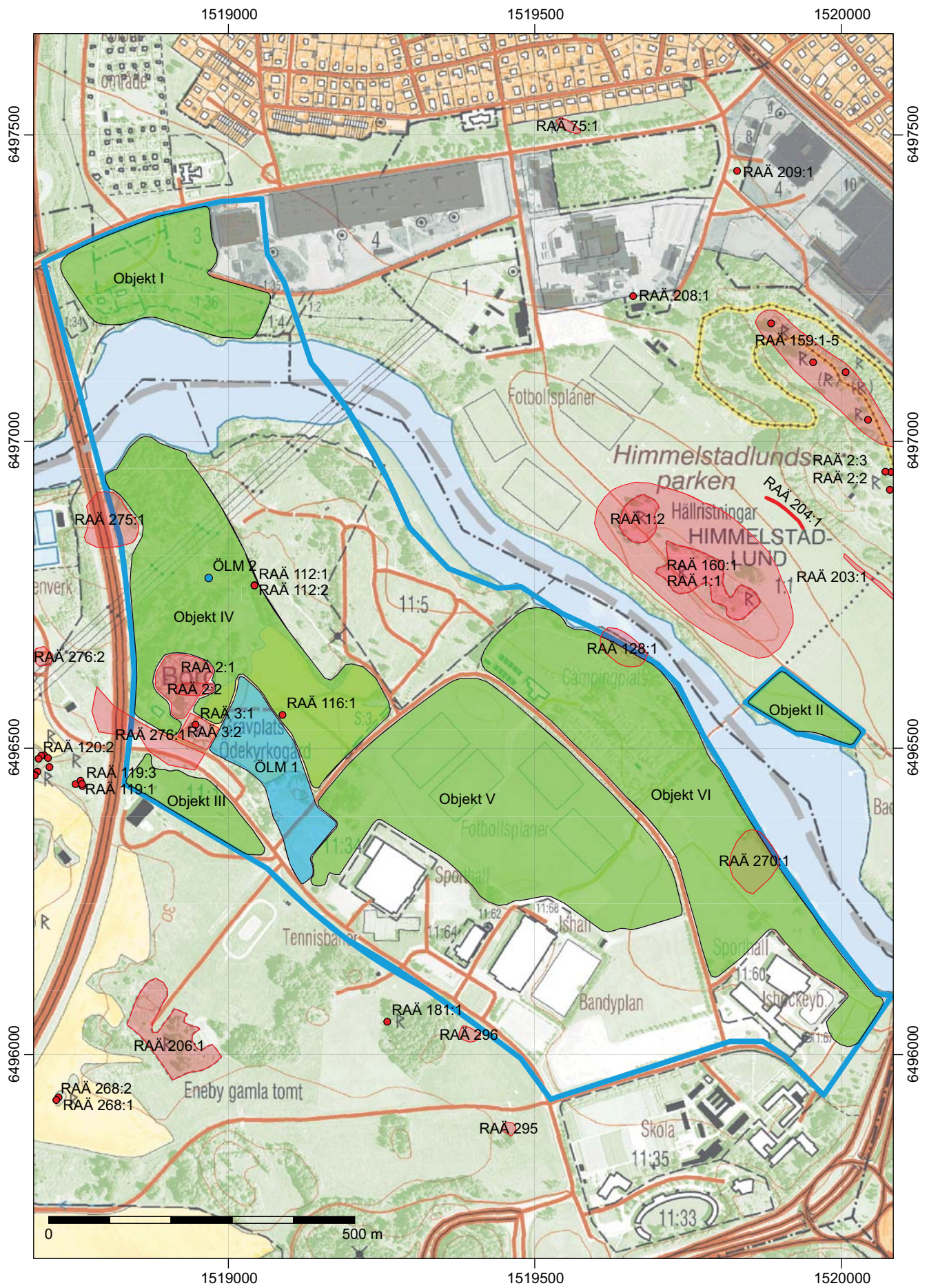
RAÄ 270, Borgs sn

Skans, rest av, närmast rund, ca 80 x 80 m (N-S). Idag återstår ett vallparti i N delen, som utgår från strandbrinken åt SV, 18 m l, 12 m br och 0,5-1 m h, av jord och enstaka stenar. Vallen är överväxt med lövsly.

I övrigt är vallen helt överodlad, men kan anas i det kortklippta gräset, 10-20 m br och 0,1-0,2 m h. Skansen finns medtagen på lantmäterikartor från 1650 och 1700. Ej på senare kartor.

Antikvarisk bedömning: Fast fornlämning
Lämningstyp: Fästning/Skans
Ekonomiskt kartblad: 8G 9d Fiskeby
Terräng: Flack, grusig lermark. Vårdad trädlös parkmark.
Koordinater: X6496316 Y1519857
Referenser: Karta - Geometrisk avmätning 1650 (D12-4:D2:4-9)
Karta - Ägomätning 1700 (D12-4:2)

Bilaga 5. Karta





Med anledning av att Hyresbostäder i Norrköping AB och Norrköpings kommun påbörjat program- och detaljplanearbete för Himmelstalundsområdet har Östergötlands länsmuseum utfört en arkeologisk utredning etapp 1. Programarbetet syftar till att utreda förutsättningarna för vidareutveckling av området och för bostadsbyggnation i vattennära lägen. Det aktuella området för utredning omfattar en sammanlagd yta av 90 hektar i Borgs och Östra Eneby socknar.

Genom kart- och arkivstudier kunde läget för Borgs bytomt och Borgs säteri fastställas. Dessutom kunde redan utredda och undersökta ytor identifieras. Fältinventeringen påvisade dels ett antal objekt där fast fornlämning kan komma att beröras vid en eventuell exploatering, dels ytor där en exploatering inte kommer att beröra fast fornlämning. Dessutom innebar utredningen att ett antal fornlämningslokaler kom att revideras.