

Väg vid gravfält i Österbymo

RAÄ 30
Österby 12:5
Sunds socken
Ydre kommun
Östergötlands län

Ann-Charlott Feldt



Väg vid gravfält i Österbymo

Innehåll

Sammanfattning	2
Inledning	4
Områdesbeskrivning.	4
Arkeologiska undersökningar och utredningar	5
Syfte	9
Metod och dokumentation	9
Utredningsresultat och åtgärdsförslag	9
Referenser	11
Tekniska uppgifter.	12

Omslagsbild: Utsnitt ur geografisk karta från år 1660 som beskriver Ydre och Kinds häradar upprättad av Johan de Rogier. Utsnittet visar Sunds socken och dess närmaste omgivningar (LMS D10).

Ö S T E R G Ö T L A N D S L Ä N S M U S E U M
A V D E L N I N G E N F Ö R A R K E O L O G I

Box 232 • 581 02 Linköping • Tel 013 - 23 03 00 • Fax 013 - 12 90 70
info@ostergotlandslansmuseum.se • www.ostergotlandslansmuseum.se

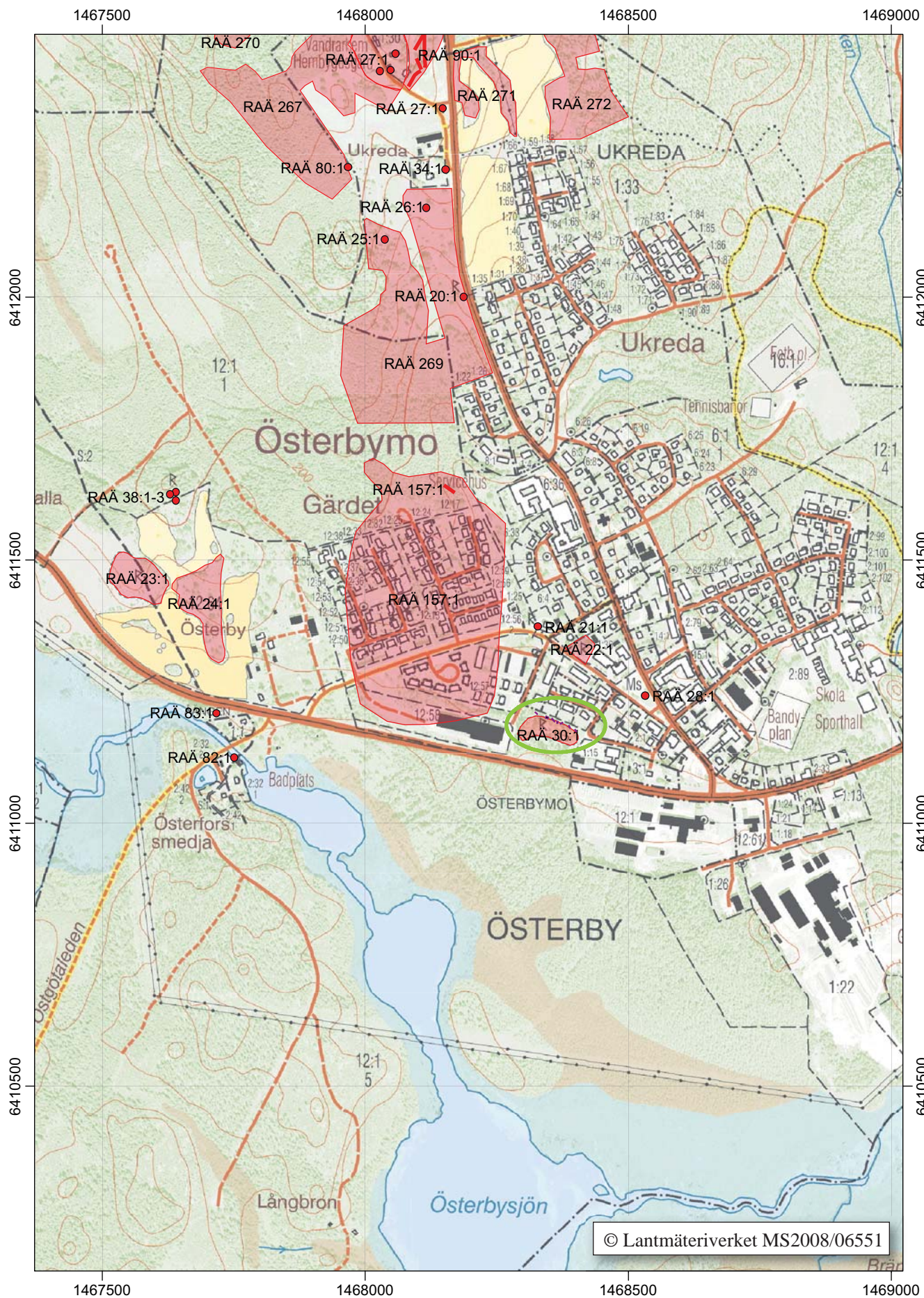
Sammanfattning

I augusti 2009 utförde Östergötlands länsmuseum en arkeologisk utredning etapp 1 och 2 med anledning av att Ydre kommun planerar att anlägga en ny väg inom fastigheten Österby 12:5 i Sunds socken. I direkt anslutning till den planerade vägen finns ett gravfält (RAÄ 30) som innehåller 22 högar och 28 stensättningar. Utredningen omfattade en sammanlagd yta av ca 1 300 m² direkt norr om gravfältet. I slutet av 1800-talet utgjordes området av skogs-/betesmark, medan det på den ekonomiska kartan från 1947 brutits upp till åker. Vid utredningen öppnades sju sökschakt. I dessa påträffades ett antal diffusa och oregelbundna mörkfärgningar. Några kunde tolkas som stenlyft eller spår av trädrötter medan andra sannolikt är spår efter förhistoriska aktiviteter inom eller i anslutning till gravfältet. Inga gravar eller föremål framkom vid utredningen. Utredningen visade att det inom området kan finnas fast fornlämning varför en eventuell exploatering bör stå under antikvarisk kontroll. Dessutom bör vägen justeras åt norr, in på tomtmark. Beslut i ärendet fattas av Länsstyrelsen Östergötland.

Ann-Charlott Feldt

1:e antikvarie





Figur 2. Utdrag ur digitala Fastighetskartan, blad 7F2d Österbymo, med utredningsområdet markerat. Skala 1:10 000.

Inledning

Under våren och sommaren 2009 utförde Östergötlands länsmuseum en arkeologisk utredning etapp 1 och 2 med anledning av att Ydre kommun planerar att anlägga en ny väg inom fastigheten Österby 12:5 i Sunds socken. Vägen planeras i direkt anslutning till ett gravfält (RAÄ 30) med 50 synliga gravar. Utredningen omfattade en sammanlagd yta av ca 1 300 m² belägen direkt norr om gravfältet.

Arbetet utfördes av Östergötlands länsmuseum efter beslut av Länsstyrelsen Östergötland. Uppdragsgivare var Ydre kommun som även svarade för de arkeologiska kostnaderna. Fält- och rapportarbete har utförts av undertecknad. En inledande besiktning av området utfördes 2009-04-06 av antikvarie Anders Persson och sökschaktningen genomfördes 2009-08-20.

Områdesbeskrivning

Utredningsområdet är beläget i den södra delen av tätorten Österbymo som är huvudort och kommuncentrum i Ydre kommun, i den sydligaste delen av Östergötland. Landskapet kring Österbymo är småbrutet och mosaikartat med odlingar på jordar bestå-

ende av finkornigt moränmaterial. Uppodlad mark förekommer både på höjdlägen och i dalgångar.

Strax söder om tätorten flyter Bulsjöån. Längs åns sträckning finns flera byar vars ursprung kan spåras tillbaka till järnåldern. Namn som Österby och Broby i kombination med gravfält av yngre järnålderskaraktär (RAÄ 22, 23 och 30) kan ses som relativt säkra indikationer på en fast bebyggelse i området under yngre järnålder. De ovan mark synliga gravarna på gravfälten består vanligen av högar och övertorvade stensättningar. På gravfälten finns enstaka gravtyper som antyder att de börjar etableras under äldre järnålder eller kanske så tidigt som under bronsålderns slutskede (Larsson 1994).

Terrängen i utredningsområdet är flack och undergrunden utgörs av sandigt och moigt ås- eller moränmaterial. Den södra sidan av den planerade vägsträckningen är beväxt med gles tallskog. I norr finns tomtmark som består av gräsmattor. Mellan tomtmarken och tallskogen ligger en huvudsakligen gräsbevuxen grönyta.

I direkt anslutning till den planerade vägen finns ett gravfält (RAÄ 30) som innehåller 22 högar, en kvadratisk, en oval och 26 runda stensättningar.



Figur 3. Utredningsområdet sett från sydöst vid det inledande besiktningstillfället. Foto Anders Persson, ÖLM.

Gravfältet upptar idag en 60x115 m stor yta. Högarna är 3-8 m i diameter och 0,2-0,8 m höga. Sju av dessa har kantränna. De runda stensättningarna är 4-7 m i diameter och 0,1-0,3 m höga. Den ovala stensättningen är 2,5x5 m stor och den kvadratiska 4x4 m. Båda är ca 0,2 m höga. Gravfältet kan, utifrån de synliga gravarnas utformning, sannolikt dateras till yngre järnålder. En genomgång av arkivmaterial visar att gravfältet ursprungligen haft en större utbredning åt nordöst. I denna, nu försvunna, del av gravfältet bedömdes det vara stor risk att den planerade vägen skulle komma att beröra gravar.

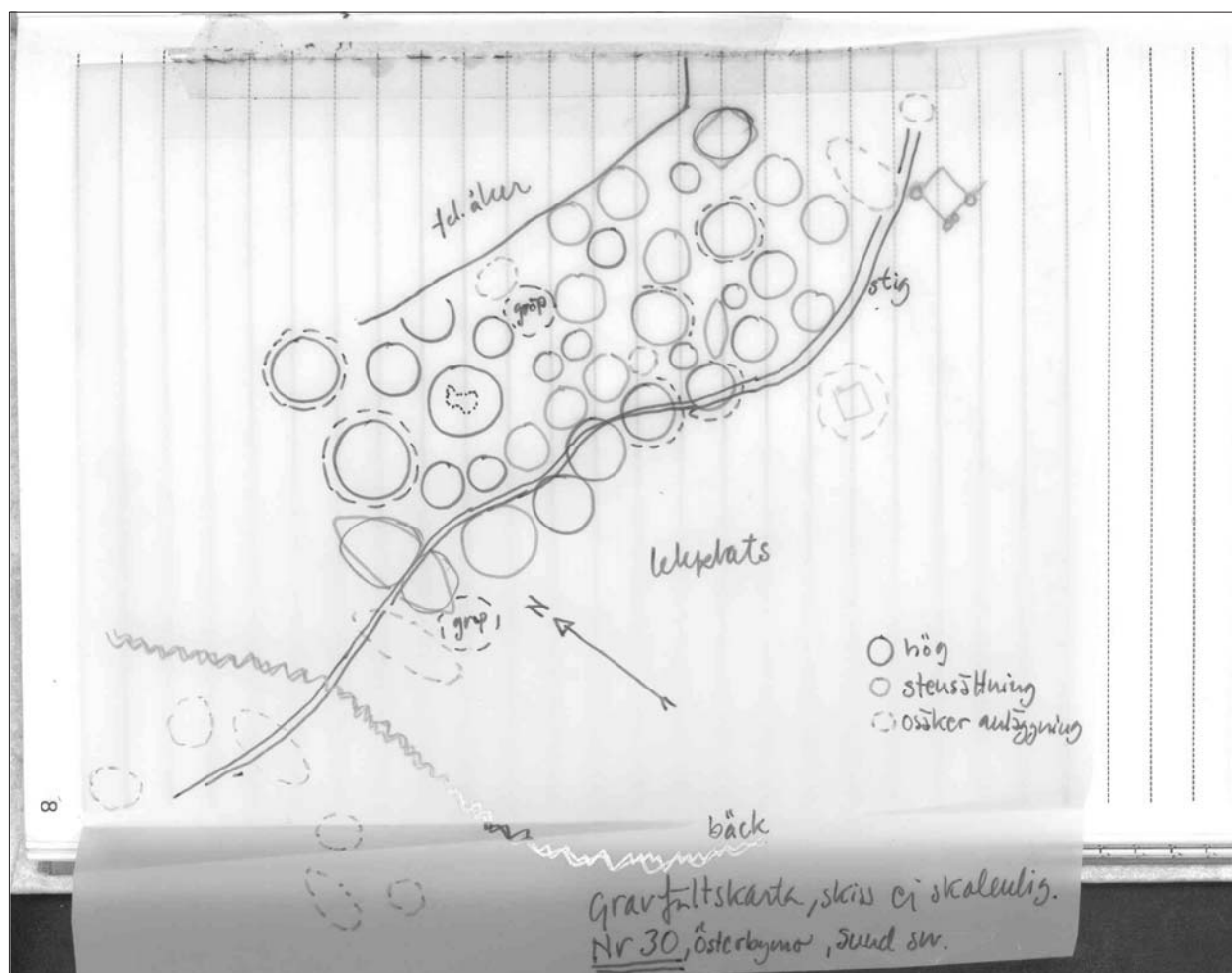
En teori rörande gravfältets ursprungliga utbredning är att det hängt ihop med ett gravfält (RAÄ 22) som är beläget ca 130 nord-nordöst om det här aktuella. Gravfältet RAÄ 22 är ca 40x40 m stort och innehåller 14 ovan mark synliga anläggningar. Dessa utgörs av sju runda, en oval och fem oregelbundna stensättningar samt en rest sten. Detta gravfält ligger inom ett område som nyttjats som Österbymo marknadsplats, vilken enligt uppgift i FMIS tillkom omkring år 1802.

Arkeologiska undersökningar och utredningar

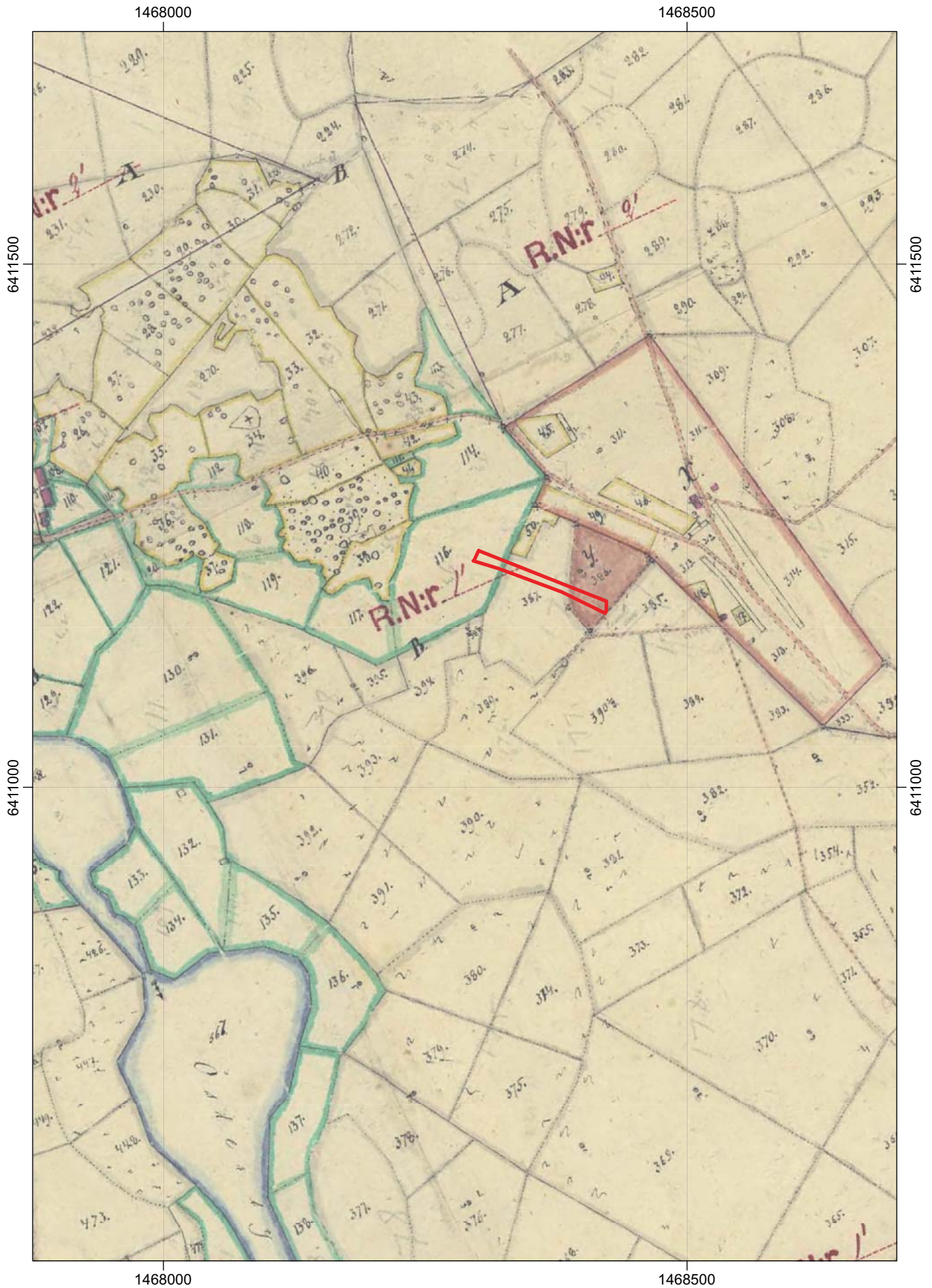
Endast ett fåtal arkeologiska undersökningar har genomförts i närområdet. Inför planerad småhusbebyggelse inom Österby gårde utfördes 1974-1975 en omfattande kartering av förmodade röjningsrösen i åker och hagmark. Ett mindre antal av rösena undersöktes men någon säker datering av dessa erhöles ej. ¹⁴C-analyser av kol påträffade under rösena gav dateringar till neolitisk tid (4000-3000 f Kr) och det förmodades att det rörde sig om skogsbrandskol (Dammell 1978).

I samband med nybyggnation inom stadsäga 1:39 i Österbymo genomfördes 1992 en arkeologisk förundersökning (Kaliff 1993). Inga fornlämningar påträffades inom den berörda tomten som är belägen direkt norr om det nu aktuella utredningsområdet.

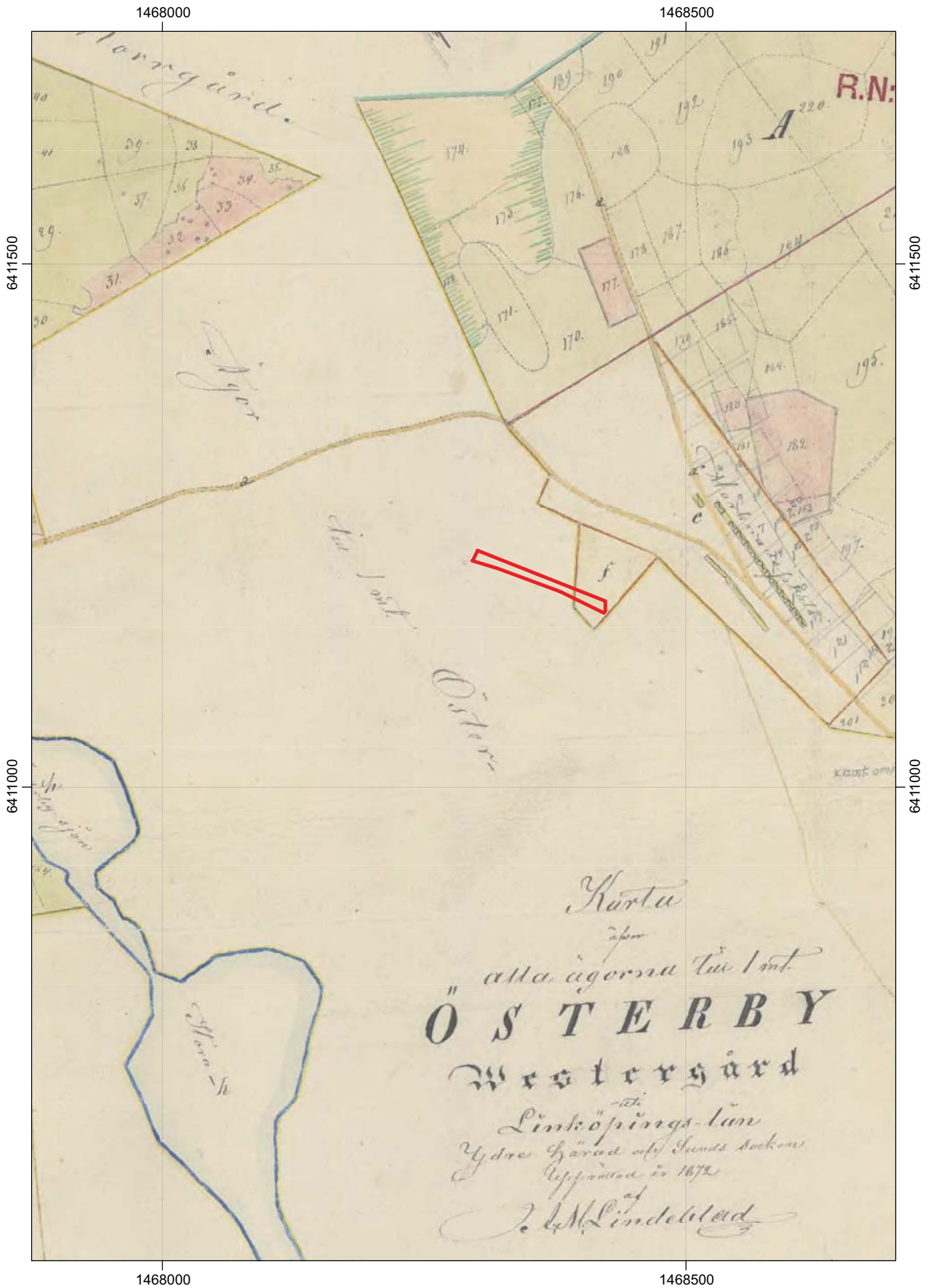
En specialinventering strax söder om det nuvarande utredningsområdet utfördes 1994, inför anläggandet av en ny kraftledningsgata söder om Österbymo samhälle (Larsson 1994). Vid inventeringen påträffa-



Figur 4. Skiss över gravfältet RAÄ 30 hämtad ur fornminnesinventeringens inventeringsbok för Sunds socken från 1986.



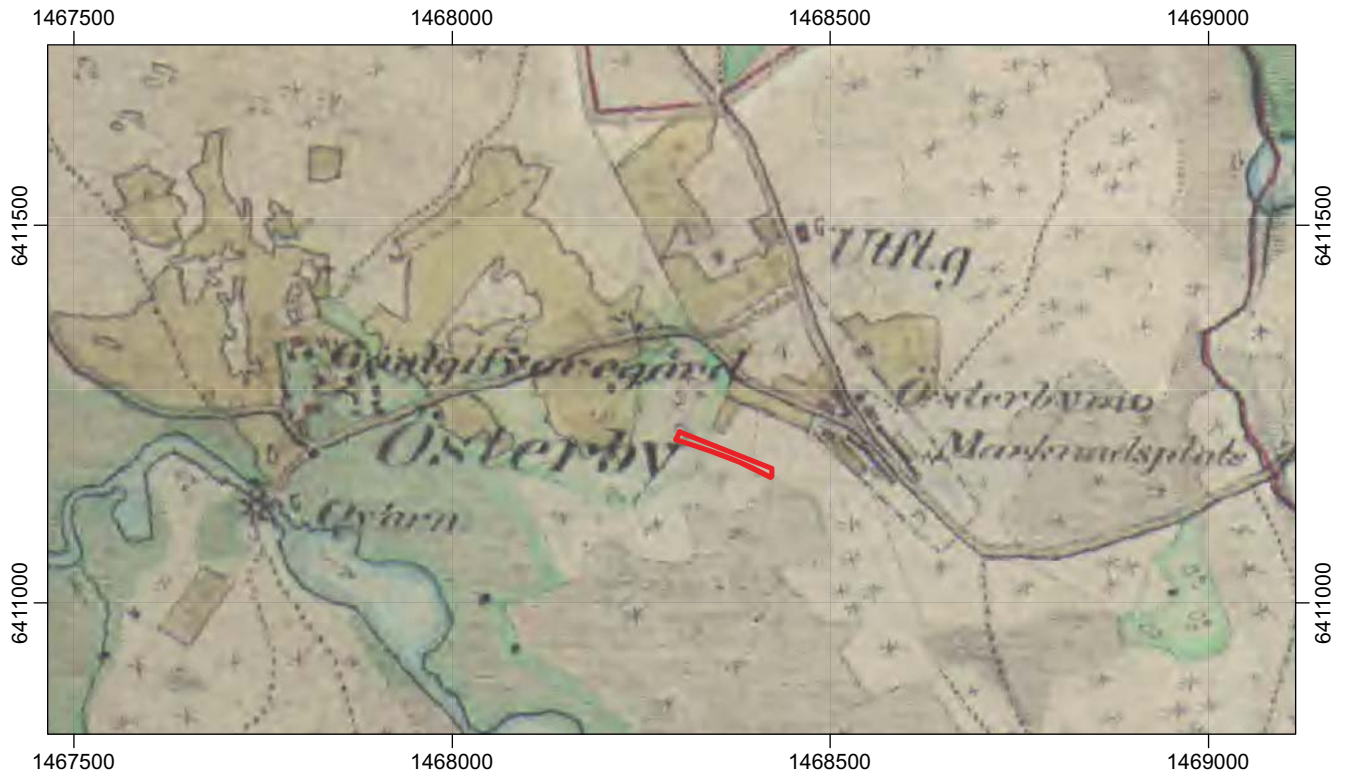
Figur 5. Rektifierat utsnitt ur karta över laga skiftet i Österby år 1861 med den planerade vägsträckningen inritad (Lantmäterimyndigheten akt 05-SUN-46). Skala 1:5000.



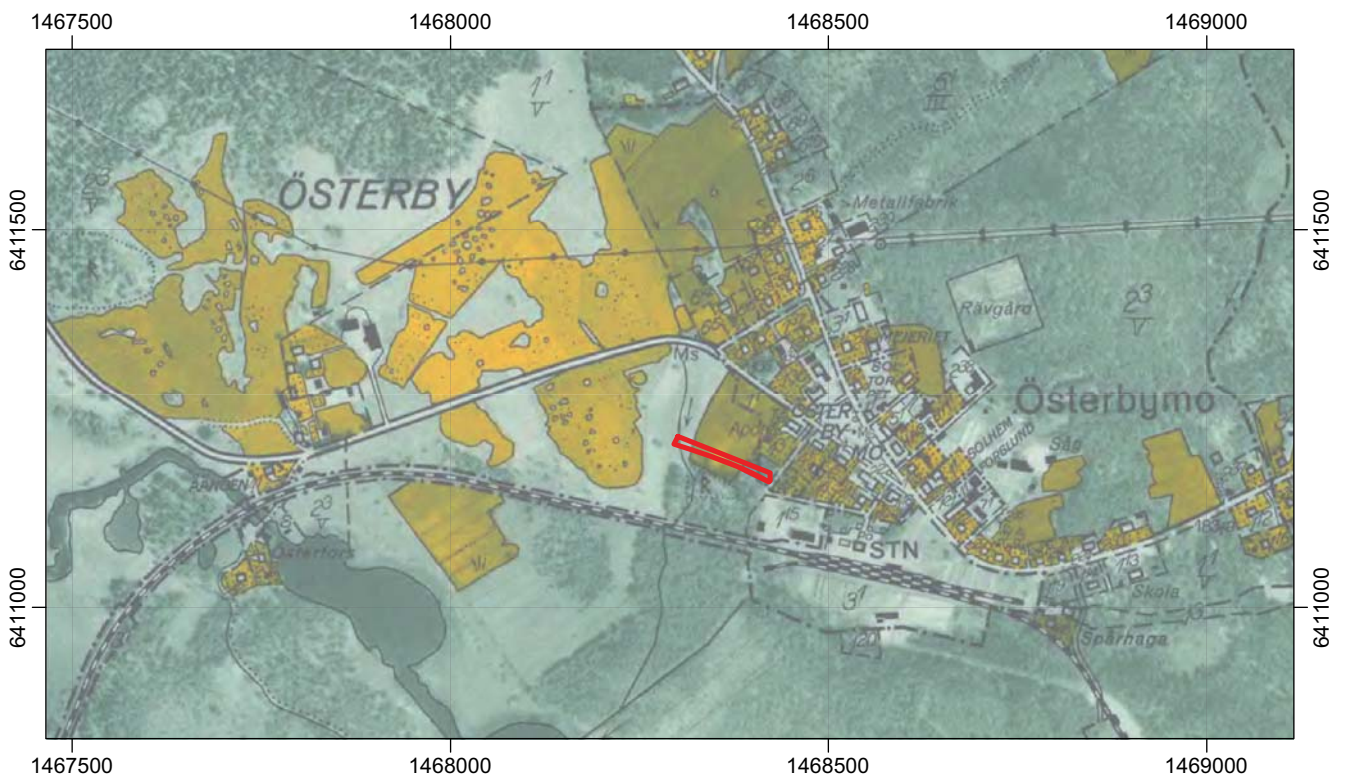
Figur 6. Rektifierat utsnitt ur karta över hemmansklyvning i Österby år 1873 med den planerade vägsträckningen inritad (Lantmäterimyndigheten akt 05-SUN-56). Skala 1:5000.

des agrara lämningar i form av odlingsrösen, en stenmur och odlingsterrasser som gav ett ålderdomligt intryck. Inför rasingen av den gamla kraftledningen

konstaterades att det vid RAÄ 38 (tre runda stensättningar) fanns flera stensättningsliknande odlingsrösen i anslutning till de registrerade gravarna.



Figur 7. Rektifierat utsnitt ur den häradsekonomiska kartan, från 1868-77, med den planerade vägsträckningen inritad (RAK id J112-36-12, blad Norra Vi). Skala 1:10 000.



Figur 8. Rektifierat utsnitt ur den äldre ekonomiska kartan, från 1948, med den planerade vägsträckningen inritad (blad 7F 2d Österbymo). Skala 1:10 000.

Den senaste utredningen i närområdet utfördes inför en planerad golfbana vid Ydregården, ca 700 m norr om det nu aktuella området och huvudsakligen på byn Ukredas mark (Lindberg 2005). Vid utredningen påträffades förutom sedan tidigare kända röjningsrösen ytterligare nio områden med rösen. Dessa har vid registrering i fornminnesregistret kommit att benämnas RAÄ 262-272.

Österby

Byn Österby uppträder redan år 1381 i de skriftliga källorna, tillsammans med grannbyn Ukreda i norr (Sofi). Som nämnts ovan är det mycket sannolikt att byns historia går tillbaka till åtminstone yngre järnålder. Ännu i slutet av 1800-talet utgjordes det nu aktuella utredningsområdet av skogs-/betesmark, medan det på den ekonomiska kartan från 1947 brutits upp till åker. På kartan från laga skiftet 1861 finns ett sand-/grustag markerat med nummer 386 i den planerade vägsträcknings östligaste del. Nordöst om utredningsområdet har Österby marknadsplats varit belägen, vilket framgår av kartmaterialet från 1800-talet.

Syfte

Syftet med den arkeologiska utredningen är att ge en bild av de kända forn- och kulturlämningarnas karaktär och belägenhet samt påvisa eventuella tidigare ej kända forn- och kulturlämningar inom aktuellt utredningsområde. Utöver detta ska eventuella presumtiva lägen för forn lämningar lokaliseras och undersökas genom sökschaktsgrävning inom utredningsområdet.

Lämningar som påträffas vid utredningen ska dokumenteras avseende typ och utbredning. Utredningens resultat ska vid eventuell framtida exploatering kunna ligga till grund för länsstyrelsens fortsatta bedömningar i ärendet, samt utgöra ett underlag för uppdragsgivarens planeringsarbete. Utredningen kommer att ge förslag på vidare antikvariska åtgärder på de platser där forn lämning eller möjlig forn lämning är belägen inför en eventuell exploatering.

Metod och dokumentation

Utredningen omfattade fyra huvudmoment:

- Kart- och arkivstudier inklusive rektifiering av historiskt kartmaterial
- Besiktning i fält av utredningsområdet
- Sökschaktsgrävning inom utvalda ytor
- Sammanställning av resultaten i rapportform

Inledningsvis genomfördes en kart- och arkivgenomgång inklusive rektifiering av historiskt kartmaterial. Därefter besiktigades utredningsområdet. Denna del av utredningen syftade till att ge en kulturhistorisk bakgrundsbild av landskapet och belysa de i utredningsområdet ingående byarnas historia, samt hjälpa till att lokalisera forn- och kulturlämningar.

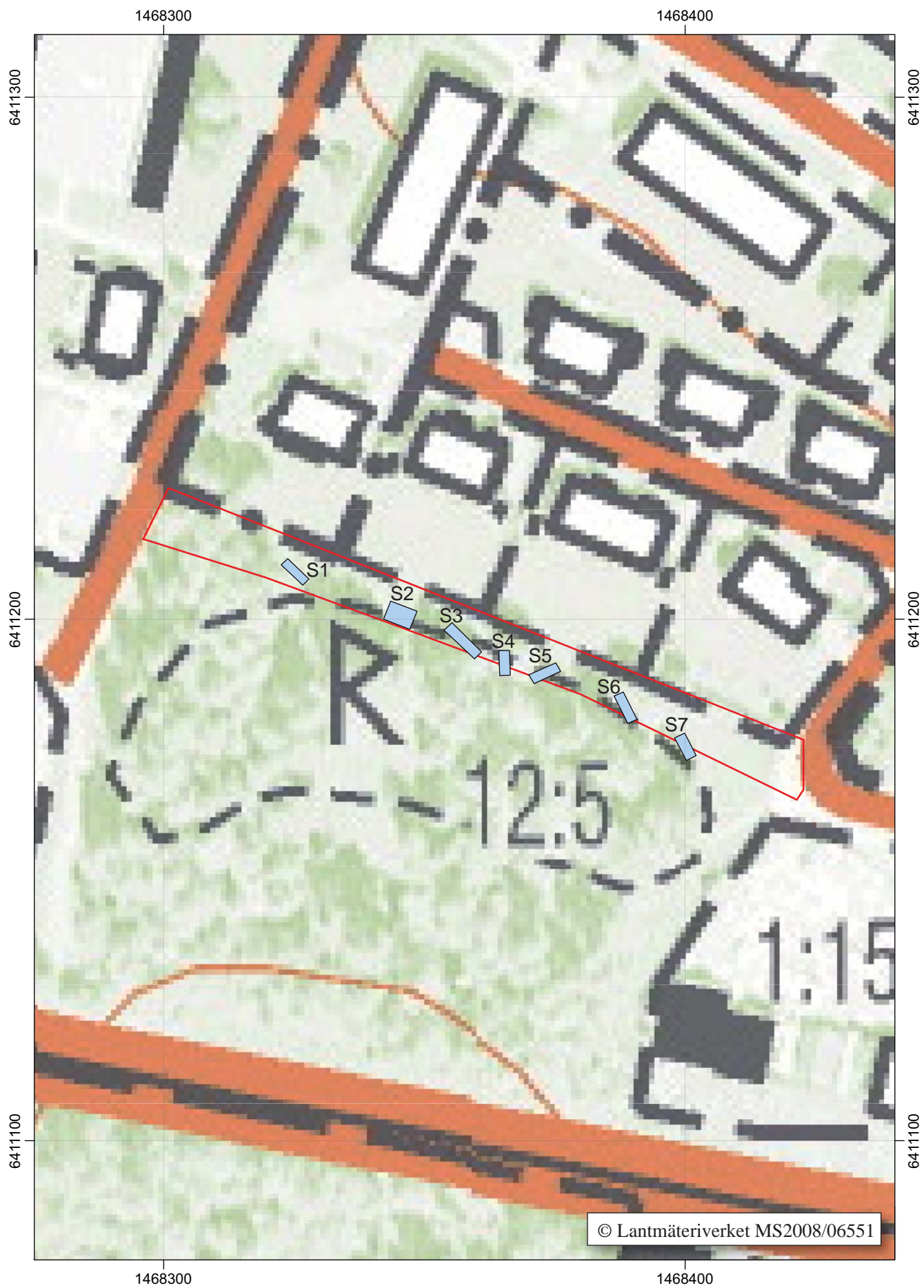
I utredningens andra etapp togs sökschakt upp med maskin på utvalda ytor inom utredningsområdet för att på så sätt fastställa om fast forn lämning eller kulturhistorisk lämning skulle komma att beröras av en eventuell exploatering. Sökschakten mättes in med hjälp av DGPS och området fotodokumenterades genom digital fotografering.

Utredningsresultat och åtgärdsförslag

Utredningen omfattade en sammanlagd yta av ca 1300 m² belägen i direkt anslutning till gravfältet. Kart- och arkivstudierna visade att området i slutet av 1800-talet utgjordes av skogs-/betesmark, medan det på den ekonomiska kartan från 1947 brutits upp till åker.

Vid utredningens andra etapp öppnades sju sökschakt med en sammanlagd längd på ca 40 m. I dessa påträffades flera diffusa och oregelbundna mörkfärgningar. Några kunde tolkas som stenlyft eller spår av trädrötter medan andra sannolikt är spår efter förhistoriska aktiviteter inom eller i anslutning till gravfältet. I områdets östligaste del var marken utfylld vilket kan förklaras med att det här har funnits ett sand-/grustag. Det innebär även att det inte kommer att gå att fastställa huruvida gravfälten RAÄ 22 och 30 ursprungligen varit ett enda.

Inga gravar eller föremål framkom i samband med grävningen av sökschakt. Däremot påträffades en mörkfärgning som sannolikt är spår efter en kantränna eller hägnad i anslutning till en av de kända gravarna vilken delvis låg inom utredningsområdet. Mörkfärgningen var rundad och följde den intilliggande gravens kontur på ca 0,5 m avstånd från densamma. Mörkfärgningen, som bestod av sotig sand, var 0,2-0,3 m bred och något oregelbunden. Utredningen visade att det inom utredningsområdet kan finnas fast forn lämning varför en eventuell exploatering bör stå under antikvarisk kontroll. Dessutom bör vägen justeras så långt åt norr som möjligt, in på tomtmark. Beslut i ärendet fattas av Kultur- och samhällsbyggnadsenheten vid Länsstyrelsen Östergötland.



Figur 9. Plan som visar placeringen av de grävda sökschakten. Skala 1:1 000.



Figur 10. Mörkfärgning i schakt 4 som kan vara spår efter någon form av hägnad/kantränna runt graven i bakgrunden. Foto Ann-Charlott Feldt, ÖLM.

Referenser

Tryckta källor

Damell D. 1978. *Område med odlingsrösen*. Österby, Österby gårde, Sunds sn, Östergötland. Kartering och undersökning 1974-75. Riksantikvarieämbetet och Statens historiska museer. Rapport Uppdragsverksamheten 1978:21.

Kaliff A. 1993. *Österbymo*. Östergötland, Ydre kommun, Sunds socken, Österbymo stg 1:39. Arkeologisk förundersökning. Riksantikvarieämbetet. Rapport UV Linköping 1993.

Larsson L Z. 1994. *Ny kraftledning förbi Österbymo samhälle*. Broby 6:1, Österby 12:1, Sunds socken, Ydre kommun, Östergötland. Arkeologisk utredning i form av specialinventering. Riksantikvarieämbetet. Rapport UV Linköping 1994:67.

Lindberg R. 2005. *Golf i Ydre*. Ydregården, Sunds socken, Ydre kommun, Östergötlands län. Arkeologisk utredning etapp 1. Östergötlands länsmuseum. Rapport 2005:40.

Kartor, arkiv mm

Lantmäterimyndigheten (LMM), Lantmäteristyrelsen (LMS), Rikets allmänna kartverk (RAK).

LMS D10. Geografisk karta 1660. Johan de Rogier.

LMM 05-SUN-46. Laga skifte 1861. Österby, Sunds sn. C A H Segersteen.

LMM 05-SUN-56. Hemmansklyvning 1873. Österby, Sunds sn.

RAK id J112-36-12, blad Norra Vi. Häradsekonomisk karta 1868-77.

RAK id J133, blad 7F 2d Österbymo. Ekonomisk karta. 1948.

Fornminnesregistret för Sunds socken. <http://www.raa.se/cms/fornsok/start.html> 2009-10-21.

Sofi. Ortnamnsregistret, <http://www.sofi.se/2009-10-20>.

Tekniska uppgifter

Fastighet	Österby 12:5
Socken/stad	Sunds socken
Kommun	Ydre
Län och landskap	Östergötland
Fornlämning	RAÄ 30
Ekonomiska kartans blad	7F 2d Österbymo
Koordinater	X6411165-6411215 Y1468310-1468415
Koordinatsystem	RT90 2,5 gon V
Typ av undersökning	Arkeologisk utredning etapp 1 och 2
Länsstyrelsens beslut	2009-05-04
Länsstyrelsens dnr	431-4262-09
Länsstyrelsens handläggare	Annika Helander
ÖLM dnr	186/09
ÖLM projektnr	530945
Uppdragsgivare	Ydre kommun
Kostnadsansvarig	Ydre kommun
Fältarbetsledare	Ann-Charlott Feldt
Personal	Anders Persson
Fältarbete	2009-04-06 och 2009-08-20
Utredningsyta	ca 1300 m ²
Sökschakt	ca 40 löpmeter
Foto	Digitala
Fynd	Nej
Analyser	Nej
Grafik	Ann-Charlott Feldt
Renritning	-
Grafisk form	Lasse Norr
Dokumentationsmaterialet förvaras på Östergötlands länsmuseum.	
Ur allmänt kartmaterial	© Lantmäteriverket MS2008/06551
ISSN 1403-9273	Rapport 2009:72 © Östergötlands länsmuseum



I augusti 2009 utförde Östergötlands länsmuseum en arkeologisk utredning etapp 1 och 2 med anledning av att Ydre kommun planerar att anlägga en ny väg inom fastigheten Österby 12:5 i Sunds socken. Vägen planeras i direkt anslutning till ett gravfält (RAÄ 30) med 50 synliga gravar. Vid utredningen öppnades sju sökschakt. I dessa påträffades ett antal diffusa och oregelbundna mörkfärgningar varav några sannolikt är spår efter förhistoriska aktiviteter inom eller i anslutning till gravfältet. Inga gravar eller föremål påträffades. Utredningen visade att det inom området kan finnas fast fornlämning varför en eventuell exploatering bör stå under antikvarisk kontroll. Dessutom bör vägen justeras åt norr, in på tomtmark.