

Rapport 2009:79

Arkeologisk förundersökning

Elkabel invid Rosens backe

RAÄ 38, 39, 93 104 och 110
Österbo - Rosens backe
Kärna socken
Linköpings kommun
Östergötlands län

Erika Räf



ÖSTERGÖTLANDS LÄNSMUSEUM
AVDELNINGEN FÖR ARKEOLOGI

Elkabel invid Rosens backe

Innehåll

Sammanfattning	2
Inledning	4
Områdesbeskrivning	4
Syfte	4
Metod och dokumentation	7
Resultat och tolkning	8
Tekniska uppgifter	12
Bilaga 1. Anläggningsbeskrivningar och schaktplaner	13
Bilaga 2. ¹⁴ C-dateringar	16

*Omslagsbild: Kabelschaktningen planeras i mars. I bakgrunden till höger skymtar ett skogsparti där delar av RAÄ 110 är beläget. Fotot är taget från söder.
Foto Emma Karlsson, ÖLM.*

Ö S T E R G Ö T L A N D S L Ä N S M U S E U M
A V D E L N I N G E N F Ö R A R K E O L O G I

Box 232 • 581 02 Linköping • Tel 013 - 23 03 00 • Fax 013 - 12 90 70
info@ostergotlandslansmuseum.se • www.ostergotlandslansmuseum.se

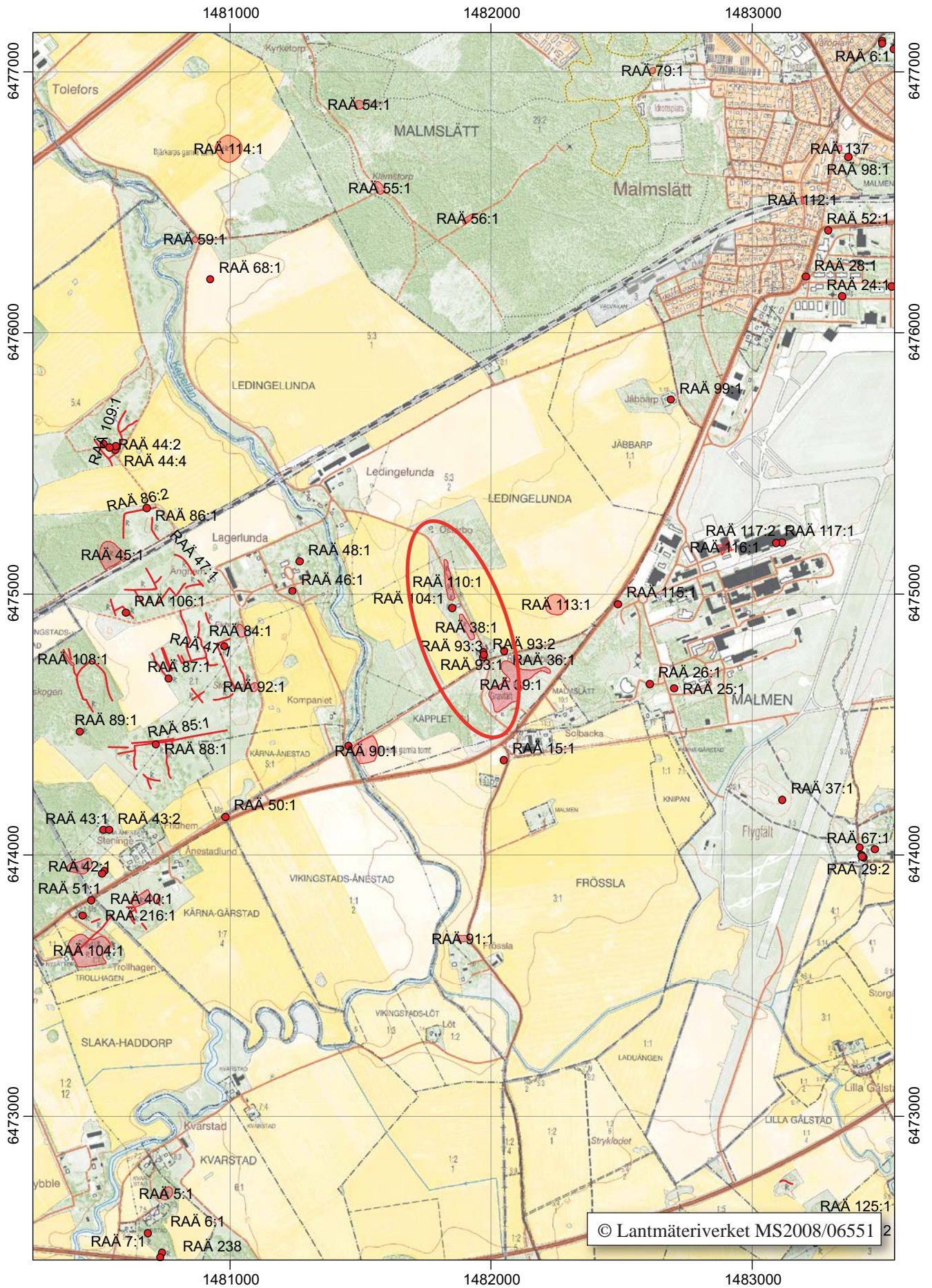
Sammanfattning

Östergötlands länsmuseum utförde en arkeologisk förundersökning i form av antikvarisk kontroll i samband med schaktning för jordkabel, rasering av luftledning samt schaktning för ny transformatorstation längs sträckan Österbo, fastigheten Ledingelunda 5:3 - Rosens backe, Kärna socken, Linköpings kommun. Den schaktade sträckan berörde flera gravfält, däribland RAÄ 110. Vid schaktningen genom RAÄ 110 framkom tre stenar, troligen del av en kantkedja till en grav. För att undvika ytterligare skador på graven och intilliggande alléträd lades kabeln, under antikvarisk kontroll, under stenarna.

I övrigt schaktades för kabeln i åkermark respektive i vägkant. I ett sökschakt, som togs upp före kabelschaktningen invid gravfältet RAÄ 38, påträffades tre anläggningar, varav två var stensatta stolphål. Stolphålen bedömdes vara recenta. Den tredje anläggningen, som var en mörkfärgning, daterades till mesolitisk tid. För att undvika skador på möjliga fornlämningar i anslutning till RAÄ 38 lades kabeln i ett redan befintligt kabelschakt intill den västra vägkanten.

Erika Räf
antikvarie





Figur 2. Utdrag ur digitala Fastighetskartan med undersökningsområdet markerat. Skala 1:20 000.

Inledning

Östergötlands länsmuseum utförde en arkeologisk förundersökning i form av antikvarisk kontroll inom fastigheten Ledingelunda 5:3, längs en sträcka mellan Ledingelunda Österbo – Rosens backe, Kärna socken, Linköpings kommun. Förundersökningen föranleddes av ombyggnad av elnät, vilket innefattade schaktning för jordkabel, rasering av luftledning samt schaktning för ny transformatorstation. Sträckan för schaktningsarbetet var ca 1000 m. Schaktet var ca 0,5 m brett och 0,5 m djupt. Den aktuella raseringssträckan var ca 700 m.

Förundersökningen utfördes efter beslut från Länsstyrelsen Östergötland. Uppdragsgivare var Utsikt Nät AB, som även står för de arkeologiska kostnaderna. Ansvariga för fältarbetet var antikvarie Emma Karlsson samt undertecknad, som också har skrivit rapporten. Även antikvarierna Petter Nyberg och Kjell Svarvar deltog i fältarbetet.

Områdesbeskrivning

Exploateringsområdet är beläget i ett mycket fornlämningstätt jordbrukslandskap utanför Malmslätt, väster om Linköping.

Schaktet för jordkabeln drogs från Österbo i norr, via en ny transformatorkiosk till befintlig kabel väster om Rosens Backe (RAÄ 39, gravfält) i söder. Schak-

tet lades dels i åkermark, dels i kanten av en grusväg. Längs med kabelsträckningen ligger ytterligare gravar och gravfält, RAÄ 38, 110, 104 samt resta stenar, RAÄ 93. Gravarna ligger på en grusås och har sannolikt ursprungligen tillhört ett sammanhängande gravfält. Gravfältet RAÄ 110, som består av 15 gravar, är beläget på båda sidor om vägen där kabeln till största delen skulle dras. En milstolpe (RAÄ 36) är belägen strax norr om RAÄ 39 (se även figur 4).

Även luftledningen, som raserades i samband med ledningsarbetet, gick delvis intill två av de tidigare nämnda fornlämningarna, RAÄ 110 och 104.

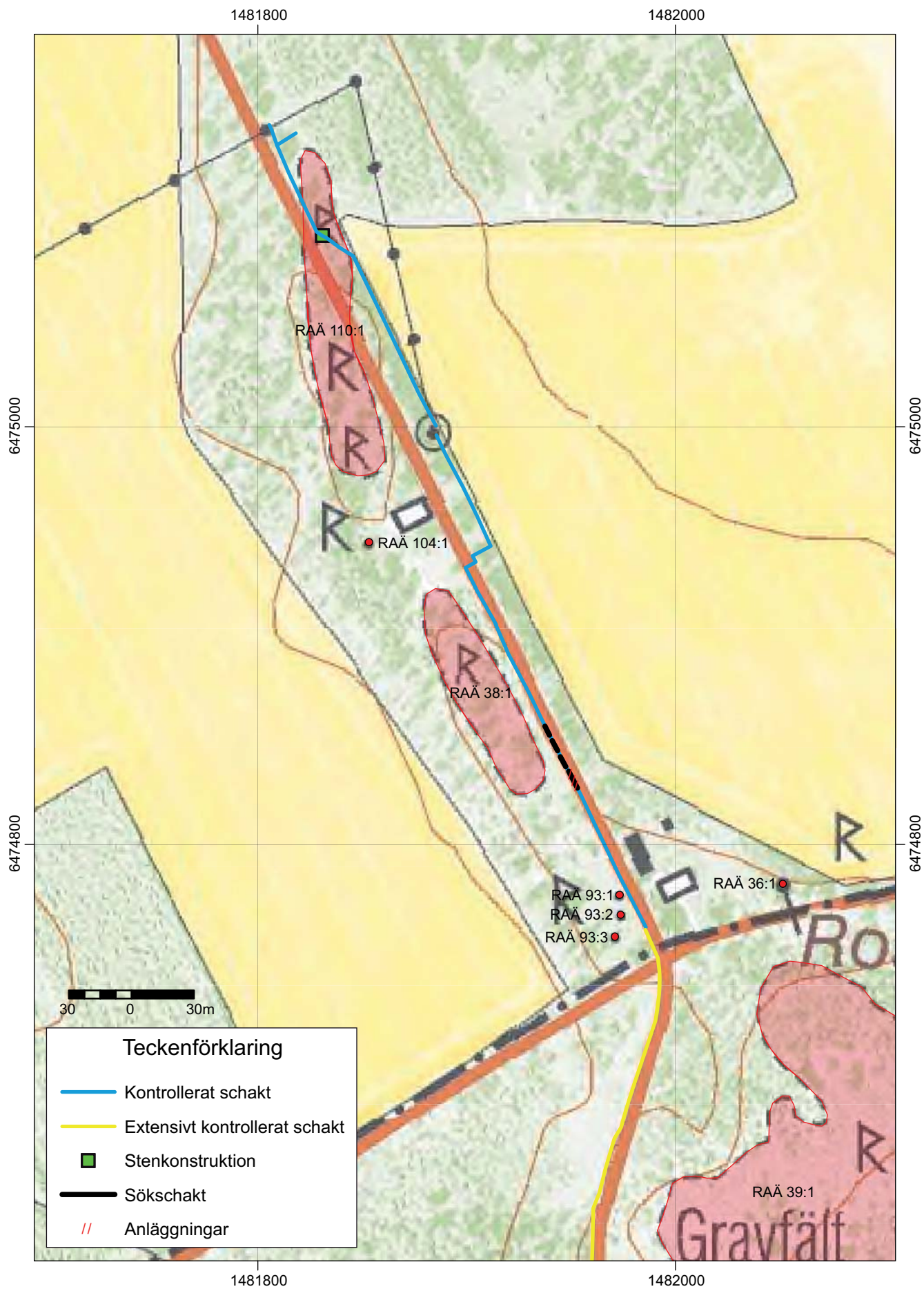
Syfte

Syftet med den arkeologiska förundersökningen var primärt att styra markingreppet så att fast fornlämning skadades så lite som möjligt av det planerade arbetsföretaget och om möjligt justera kabelsträckan så att inte fornlämningar utmed vägen berördes. Gick inte detta skulle de fornlämningar som framkom vid schaktningen undersökas, dokumenteras samt om möjligt dateras.

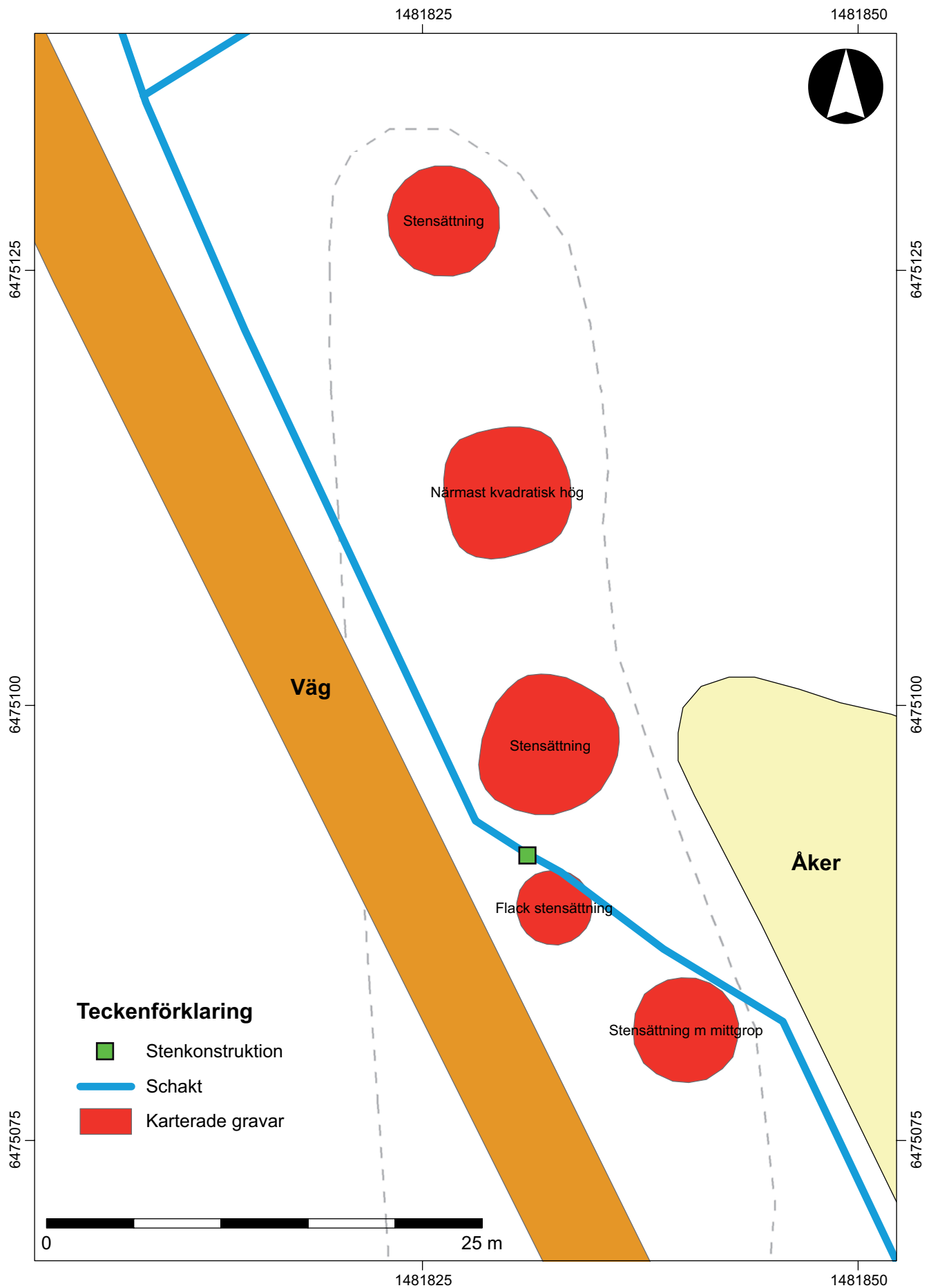
Det planerade raseringsarbetet kunde även beröra flera gravfält. Rasering av ledningsstolpar innebär normalt körning med maskin. För att inte skada möjliga fornlämningar utfördes därför en besiktning av raseringssträckan innan stolparna togs bort.



Figur 3. Kabelschaktningen planeras i mars 2009. I bakgrunden skymtar ett skogsparti som ligger intill RAÄ 110. Fotot är taget från söder. Foto Emma Karlsson, ÖLM.



Figur 4. Utdrag ur digitala Fastighetskartan, blad 8F4g och 8F5g, med kabelschakt och anläggningar samt omgivande fornlämningsområden markerade. Skala 1:2 500.



Figur 5. Kartering av gravar på den norra delen av gravfältet RAÄ 110, med kabelschakt och platsen för stenkonstruktionen inlagda. Skala 1:300. Gravkarteringen är utförd av Kjell Svarvar.

Sammantaget planerades arbetsföretaget ske i en fornlämningstät miljö. Till undersökningen som helhet kunde därför följande frågeställning knytas:

- Finns det dolda fornlämningar och vilken relation har i så fall dessa till de kända fornlämningarna i området?

Metod och dokumentation

Den arkeologiska förundersökningen utfördes som en antikvarisk kontroll i samband med markarbetena. Vid ett parti längs sträckningen togs fyra sökschakt upp före själva kabelschaktningen. Tillsammans med kabelschakten är de markerade på översiktskartan (figur 4).



Figur 6. Kabelgrävning inom RAÄ 110, intill väggkant. Fotot taget från väster. Foto: Emma Karlsson, ÖLM.



Figur 7. Kabelschaktet grävs genom RAÄ 110, mars 2009. Fotot taget från sydöst. Foto Emma Karlsson, ÖLM.

Påträffad fornlämning dokumenterades genom foto-grafering och handritning. Relevanta prover för ^{14}C -analys togs för att datera eventuella fornlämningar och därmed om möjligt utröna den kronologiska relationen till närliggande redan kända lämningar. Inmätning av kabelschakten samt påträffade konstruktioner inom gravfältet RAÄ 110 genomfördes med DGPS. Övriga anläggningar (intill RAÄ 38) mättes in med GPS.

En kartering av norra delen av gravfältet RAÄ 110 utfördes av antikvarie Kjell Svarvar från Östergötlands länsmuseum i augusti 2009 (figur 5).

Resultat och tolkning

Den schaktade sträckan berörde ett gravfält, RAÄ 110. Vid schaktningen genom gravfältet framkom en stenkonstruktion, bestående av tre stenar, sannolikt del av en kantkedja till grav. Bedömningen gjordes dock att kabeln inte kunde flyttas vid detta parti, eftersom schaktningen i sådana fall hade skadat ett alléträd. Vid schaktningstillfället - i mars - var det också kraftig tjäle i jorden, vilket begränsade möjligheterna till alternativa schakt. Därför togs beslutet att under antikvarisk kontroll lägga kabeln under de tre ste-

narna. Inget övrigt av arkeologiskt intresse framkom vid eller under stenarna (figur 8-9).

Norr om denna stenkonstruktion framkom i schaktprofilen ett begränsat mörkt jordlager (bilaga 1), med inblandning av sot och kol. En ^{14}C -analys av ett kolprov från lagret gav en datering till historisk tid (1480-1800 e Kr, två sigma, Ua-37957, se bilaga 2).

I övrigt lades kabeln i åkermark respektive i vägkant, under antikvarisk kontroll. Vid RAÄ 38 togs fyra sökschakt upp före själva kabelschaktningen. Tre anläggningar, varav två var stensatta stolphål framkom i ett av schakten (bilaga 1). Stolphålen påträffades grunt i schaktet, på ca 0,05 m djup. I ett av stolphålen fanns förmultnat trä. Stolphålen bedömdes vara från historisk tid.

Den tredje anläggningen påträffades på 0,3 m djup och var en oregelbunden mörkfärgning, ca 0,35 x 0,40 m. I plan bestod materialet av sotig sand med inslag av kolfragment. Ett kolprov togs från ytan av anläggningen. ^{14}C -analysen gav en datering till mesolitisk tid (6060-5760 f Kr, två sigma, Ua-37958, se bilaga 2). Anläggningen undersöktes inte vidare.

För att undvika skador på de påträffade lämningarna samt möjliga andra lämningar, som inte var synliga ovan mark i anslutning till gravfältet RAÄ 38,



Figur 8-9. Tre större stenar påträffades i kabelschaktet inom RAÄ 110. Stenarna är troligen delar av en kantkedja till en grav. Kabeln lades under de tre troliga kantstenarna. Fotot taget från väster. Foto Emma Karlsson, ÖLM.

lades kabeln i ett redan befintligt kabelschakt intill den västra vägkanten. Detta äldre schakt löpte ca 0,5 meter öster om de ovan nämnda anläggningarna.

Vid vägkorsningen söder om de resta stenarna, RAÄ 93 trycktes kabeln under vägbanken. Söder om vägkorsningen ligger gravfältet RAÄ 39 (Rosens backe). Det är beläget på den östra sidan av vägen.

Kabelschaktet lades längs vägens västra sida. En extensiv antikvarisk kontroll gjordes också av detta parti av kabelschaktet. Bedömningen gjordes att inget av arkeologiskt intresse berördes, eftersom schaktet skulle grävas i uppbyggd vägbank, intill redan utschaktade områden, till stor del bestående av äldre grustag.



Figur 10. Delar av RAÄ 110 i mars 2009. Fotot taget från väster. Foto Emma Karlsson, ÖLM.



Figur 11. Det igenlagda kabelschaktet inom RAÄ 110 i april 2009. Fotot taget från väster. Foto Erika Räf, ÖLM.

Till förundersökningen hade knutits en frågeställning om det fanns dolda fornlämningar i området och vilken relation de i så fall har till de kända fornlämningarna. Stenkonstruktionen inom RAÄ 110 visar – föga förvånande – att gravfälten i området bör innehålla fler gravkonstruktioner än vad som är dokumenterat ovan mark. Anläggningarna intill RAÄ 38 indikerar också att det bör finnas ytterligare fornlämningar i området.

En besiktning av luftledningen som skulle raderas utfördes. Raseringen bedömdes inte beröra något av arkeologiskt intresse. Efter ovan beskrivna arkeologiska åtgärder ansåg Östergötlands länsmuseum att kabelschaktningen kunde utföras som planerats.



Figur 12. Söder om RAÄ 110 grävdes kabelschaktet i kanten av en åker. Foto: Erika Räf, ÖLM



Figur 13. Tre anläggningar, A1 – A3 i sökschakt intill RAÄ 38. Fotot taget från norr. Foto: Erika Räf, ÖLM

Tekniska uppgifter

Fastighet	Ledingelunda 5:3
Socken	Kärna
Kommun	Linköping
Län och landskap	Östergötland
Fornlämningsnummer	RAÄ 110, 104, 38, 93, 39
Ekonomiska kartans blad	8F5g, 8F4g
Koordinater	X6475144-6474568, Y1481803-1481974
Koordinatsystem	RT 90 2,5 gon V
Typ av undersökning	Arkeologisk förundersökning i form av antikvarisk kontroll
Länsstyrelsens dnr	431-17531-08
Länsstyrelsens handläggare	Carin Claréus
Länsstyrelsens beslut	2009-02-13
ÖLM dnr	534/08
ÖLM projektnr	530894
Uppdragsgivare	Utsikt Nät AB
Kostnadsansvarig	Utsikt Nät AB
Projektledare	Erika Räf/Emma Karlsson
Personal	Petter Nyberg, Kjell Svarvar
Fältarbetstid	2009-03-20 – 2009-04-06
Totalt undersöktes	1000 löpmeter
Fynd	Nej
Foto	Digitala
Analys	2 st ¹⁴ C-analys, Ua-37957, Ua-37958
Grafik	Erika Räf, Lasse Norr
Renritning	-
Grafisk form	Lasse Norr
Dokumentationsmaterialet förvaras på Östergötlands länsmuseum.	
Ur allmänt kartmaterial	© Lantmäteriverket MS2008/06551
ISSN 1403-9273	Rapport 2009:79 © Östergötlands länsmuseum

Bilaga 1. Anläggningsbeskrivningar och schaktplaner

A1

Stensatt stolphål med förmultnad träbit. Anl påträffad strax under grässvålen, på ca 0,05 m djup. Ej grävd i profil.

Omgivande material: gul sand.

A2

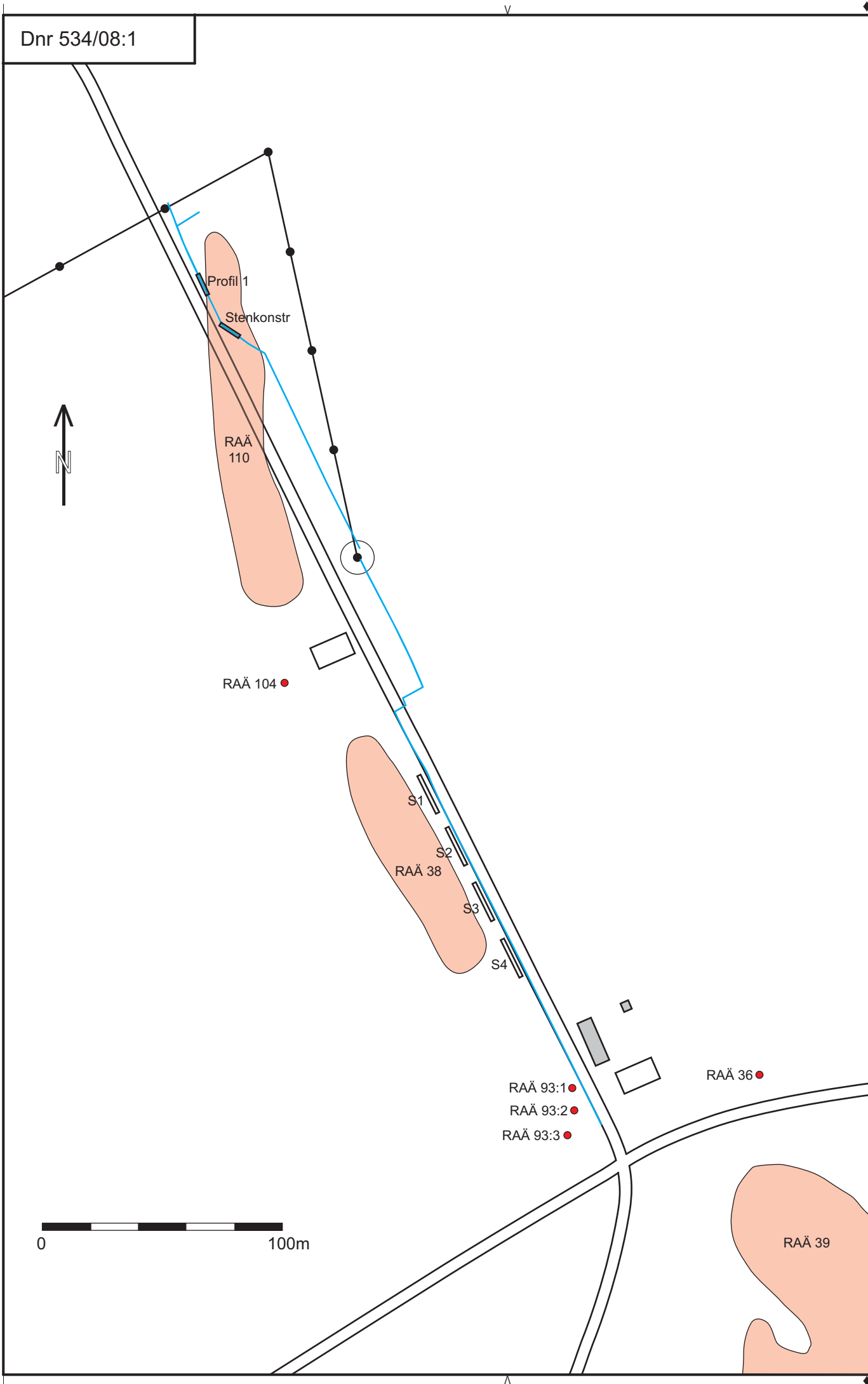
Oregelbunden mörkfärgning, ca 0,35 x 0,4 m i plan. Material i plan: sotig sand med enstaka kolfragment. Kolprov togs. Ej grävd i profil.

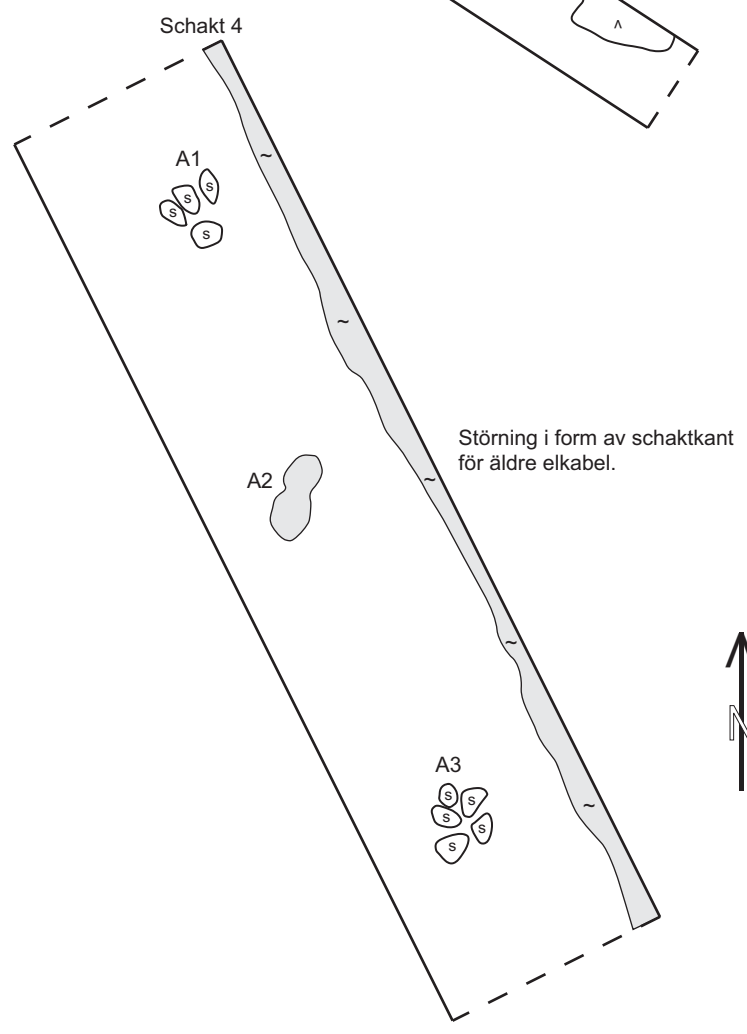
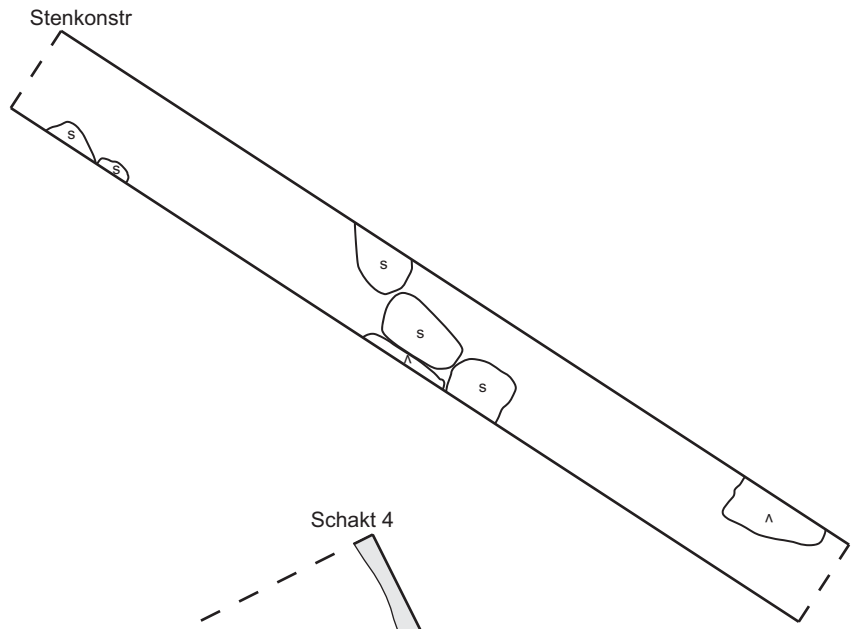
Omgivande material: gul sand.

A3

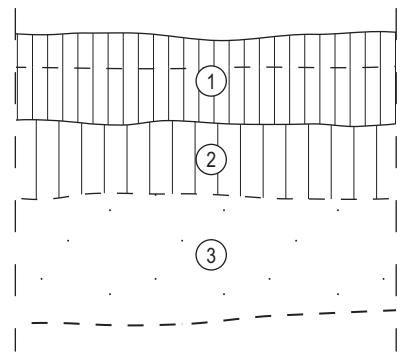
Stensatt stolphål. Anl påträffad strax under grässvålen, på ca 0,05 m djup. Ej grävd i profil.

Omgivande material: gul sand.





Schakt 1
 Profilsnitt mot NÖ
 skala 1:20

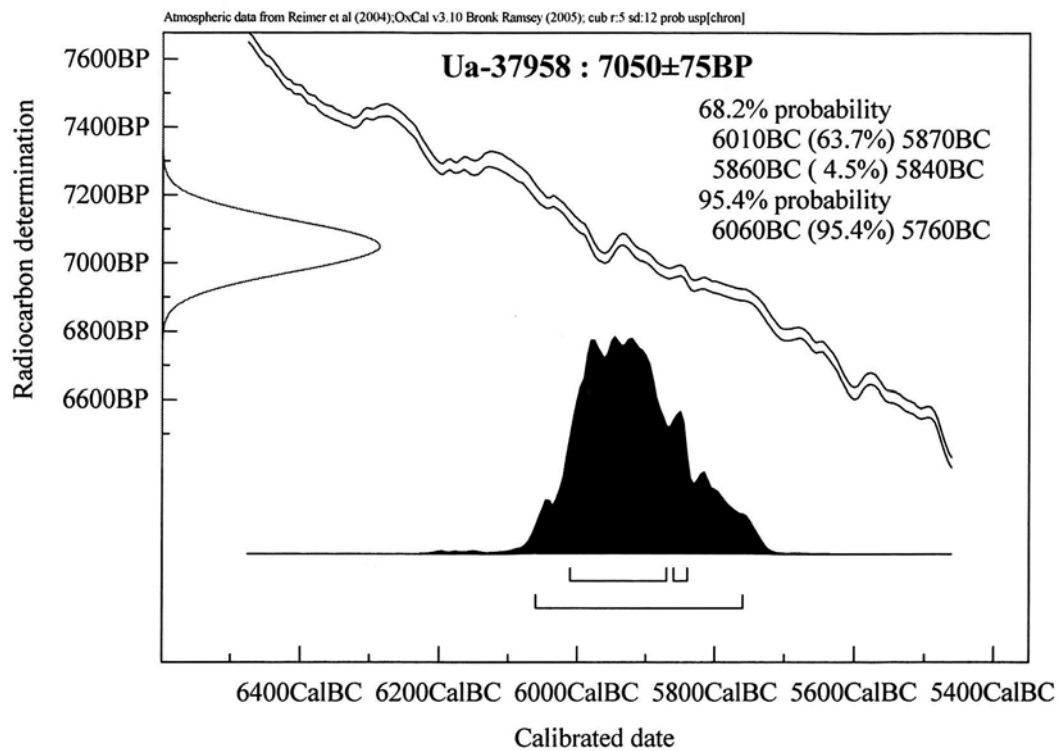
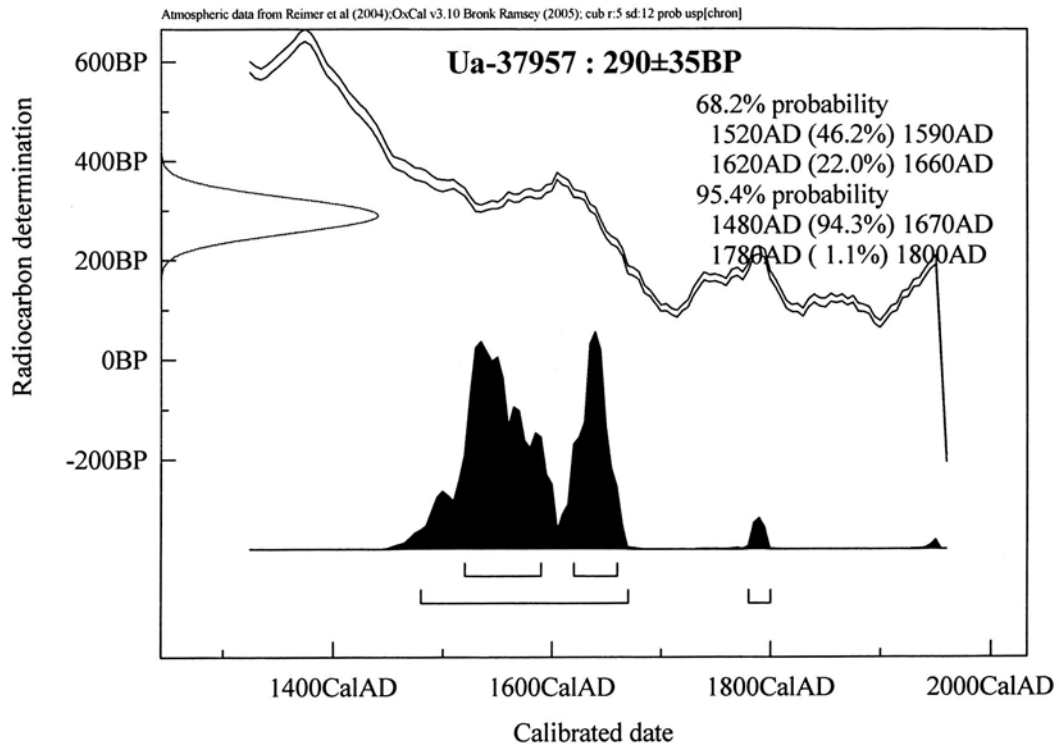


- 1 Matjord, sotinblandad, enstaka kolbitar (kolprov taget).
- 2 Infiltration.
- 3 Undergrund. Grusig sand.



Ledingelunda
 Kärna socken
 Linköpings kommun, Ög
 RAÄ 110 m fl
 Plan- och profilritning
 Skala 1:2000, 1:50 resp 1:20
 Dnr 534/08
 Mars-April 2008 E Karlsson, E Räf
 Renritning L Norr

Bilaga 2. ¹⁴C-dateringar





Östergötlands länsmuseum utförde en arkeologisk förundersökning i form av antikvarisk kontroll i samband med schaktning för jordkabel, rasering av luftledning samt schaktning för ny transformatorstation längs sträckan Österbo, fastigheten Ledingelunda 5:3 - Rosens backe, Kärna socken, Linköpings kommun. Den schaktade sträckan berörde flera gravfält, däribland RAÄ 110. Vid schaktningen genom gravfältet framkom tre stenar, troligen del av en kantkedja till en grav. För att undvika ytterligare skador på graven, lades kabeln under de tre stenarna.

I övrigt lades kabeln i åkermark respektive i väggkant, under antikvarisk kontroll. Invid ett av gravfälten (RAÄ 38) kunde exploateringen ske i ett redan befintligt kabelschakt. En besiktning av luftledningen som skulle raseras utfördes. Raseringen bedömdes inte beröra något av arkeologiskt intresse.