

Nya VA-ledningar till S:ta Ingrids väg 7

Innehåll

Sammanfattning	2
Inledning	4
Områdesbeskrivning.	4
Syfte och metod	6
Resultat och tolkning	6
Referenser	7
Tekniska uppgifter.	9
Bilaga 1. Profiliritning	10

Omslagsbild: Rektifierat utsnitt ur storskifteskarta från 1776 (LMS D98-1:6) med undersökningsområdet markerat. Skala 1:5000.

Ö S T E R G Ö T L A N D S L Ä N S M U S E U M
A V D E L N I N G E N F Ö R A R K E O L O G I

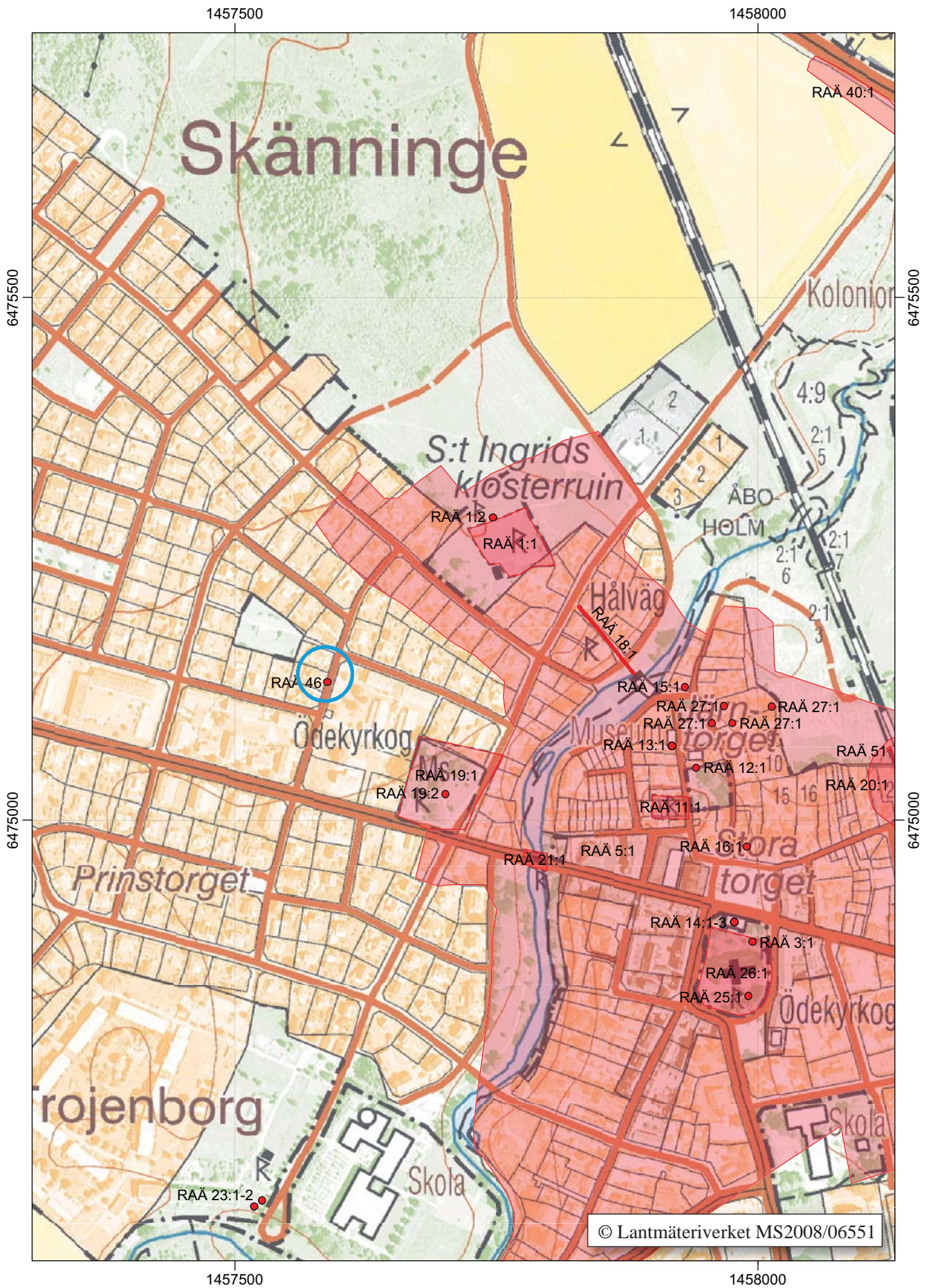
Box 232 • 581 02 Linköping • Tel 013 - 23 03 00 • Fax 013 - 12 90 70
info@ostergotlandslansmuseum.se • www.ostergotlandslansmuseum.se

Sammanfattning

Med anledning av schaktning för byte av VA till S:ta Ingrids väg 7 i Skänninge utfördes en arkeologisk förundersökning i form av en schaktningsövervakning. Det aktuella området ligger sydväst om S:ta Ingrids kloster (RAÄ 1 i Skänninge) i direkt anslutning till RAÄ 46, en grop, och väster om Skenaån. Vid förundersökningen dokumenterades sandiga odlingslager, störhål och ett dike som grävts om vid flera tillfällen. Undergrunden i form av sand framkom på 0,70 m djup. Inget daterande material påträffades.

Ann-Charlott Feldt
1:e antikvarie





Figur 2. Utdrag ur digitala Fastighetskartan, blad 8F 5b Biskopsberga, med undersökningsområdet markerat. Skala 1:5 000.

Inledning

Östergötlands länsmuseum har utfört en arkeologisk förundersökning i form av en schaktningsövervakning i samband med byte av VA-ledningar till S:ta Ingridis väg 7 (kv Lupinen 2) i Skänninge stad, Mjölby kommun, Östergötlands län.

Området ligger i den nordvästra utkanten av Skänninge medeltida stad (RAÄ 5). Den totala sträckan som berördes av arbetet var ca 7 löpmeter. Schaktet hade en bredd på ca 1 m och ett djup på ca 1,5 m.

Arbetet utfördes efter muntligt beslut från Länsstyrelsen Östergötland. Uppdragsgivare var Mjölby kommun. Uppdragsgivaren svarade för de arkeologiska kostnaderna. Ansvarig för den arkeologiska förundersökningen och rapporten är undertecknad.

Områdesbeskrivning

Skänninge är beläget centralt i ett öppet jordbrukslandskap. Staden tycks ha vuxit fram successivt som en centralort under 1000- och 1100-talen och platsen omnämns första gången år 1178. Skänninge nådde sin höjdpunkt under senare delen av 1200-talet och 1300-talet. 1400-talet innebar en stark tillbakagång och under 1500-talet verkar Skänninge snarast haft karaktären av en förstorad bondby (Feldt 2004, Haselmo 1983).

Generellt är kulturlagren i Skänninge diffusa och svåra att datera. Brandlager från de stora stadsbränderna kan bara spåras fläckvis i staden. Sannolikt har bebyggelsen varit gles i förhållande till många andra medeltida städer. Detta gör att begränsningarna för den medeltida staden (RAÄ 5) är osäkra. Vid undersökningar inom och i anslutning till stadsområdet har även förhistoriska lämningar påträffats vid flera tillfällen, vilket antyder en platskontinuitet från järnåldern och fram till dagens stad (Feldt 2004).

Stadens två äldsta stenkyrkor, Allhelgonakyrkan (RAÄ 11) och S:t Martins kyrka (ingår i RAÄ 1), var belägna på varsin sida om Skenaån. De dateras båda till 1100-talet. S:t Martins kyrka, väster om Skenaån, omnämns första gången i en donationshandling som upprättades senast år 1275 till förmån för ett blivande nunnekloster, S:ta Ingridis kloster (DS 885). Det nu aktuella undersökningsområdet är beläget knappt 200 m sydväst om de bevarade klosterlämningarna.

S:ta Ingridis kloster, som var systerkonvent till dominikanerna, etablerades sannolikt på mark tillhörig en tidigmedeltida stormans- eller kungsgård. I donationshandlingen (DS 885) var bröderna Johan och

Anders Elovssons krav att systemen Ingrid under sin livstid upprättade ett kloster på platsen. Donationen skedde i närvaro av kung Valdemar (avsatt 1275). Ingrid Elofsdotter avled 1282 eller 1283. Klostret anlades, med bistånd av kung Magnus Ladulås och biskop Henrik, vid S:t Martins kyrka väster om Skenaån. Huruvida kyrkan revs eller om den bara anpassades till en ny funktion som klosterkyrka är oklart. Verksamheten pågick från slutet av 1270-talet fram till reformationen, då klostret stängdes (Nilsson 1879, Schück 1963).

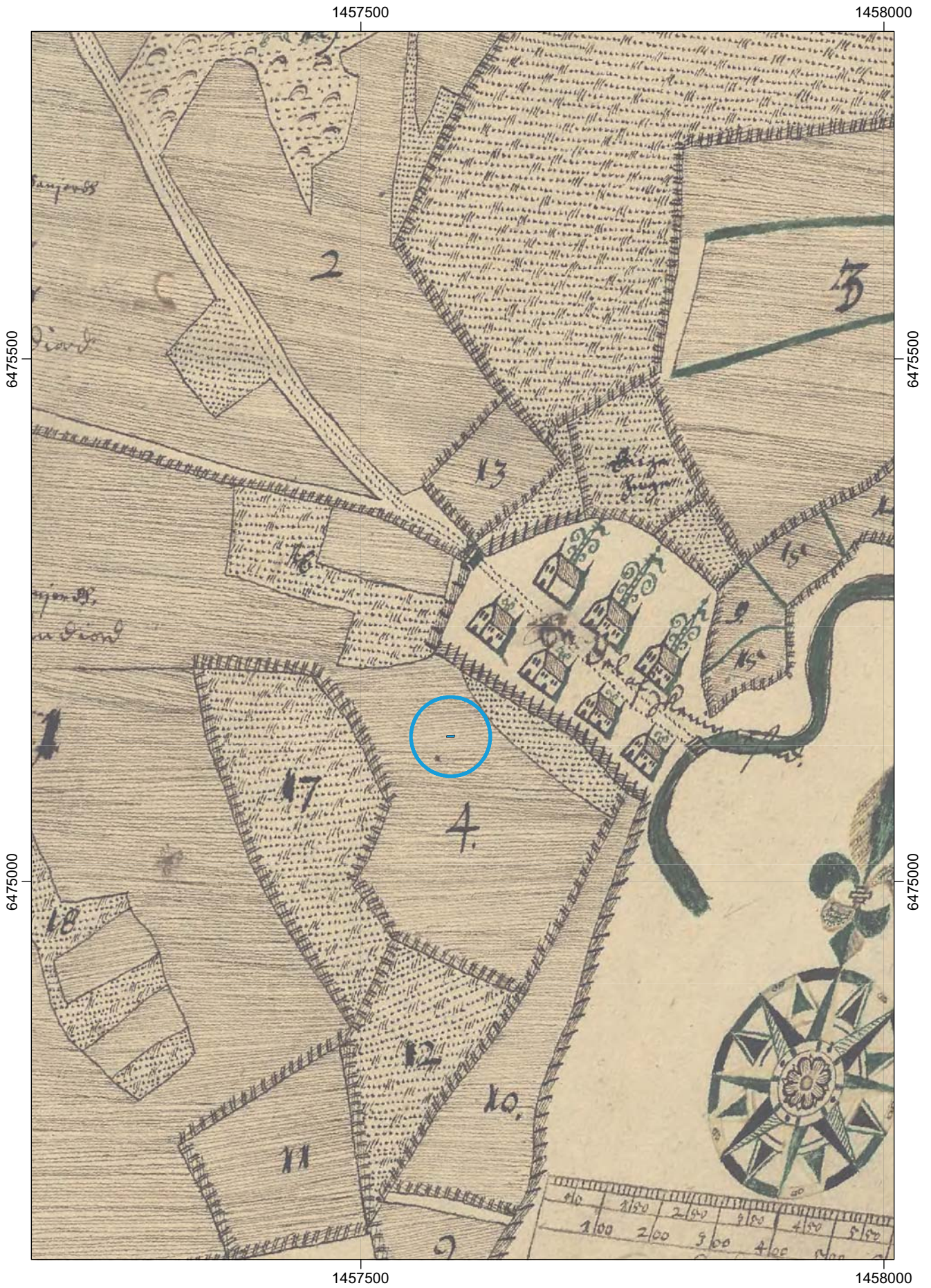
Vid de undersökningar som genomfördes i klosterområdet 1939 påträffades tre i stort sett intakta gravar med s k Eskilstunakistor (Wallenberg 1984). Dessa antyder att den romanska stenkyrkan, S:t Martins kyrka, kan ha föregåtts av en träkyrka.

Hur stort område som nyttjades av den förmodade stormansgården och senare klostret är oklart. Vid undersökningar i kv Nunnan har kulturlager och olika anläggningar, såsom t ex en trolig källare, dokumenterats (Feldt 1990 och 2006a). Vid fjärrvärmeanslutningar i anslutning till det aktuella området har stolphål och kulturlager samt spår efter trädgårdsodling i form av en bassängformad odlingslott påträffats (Feldt 2006b). Lämningarna, som var belägna i kv Nunnan 19, daterades inte men det är möjligt att de har ett samband med S:ta Ingridis kloster.

Vid schaktning för fjärrvärme i S:ta Ingridis väg (Feldt 2006c) påträffades en grund nedgrävning mitt för den nu aktuella fastigheten. Nedgrävningen framkom under de i gatan bevarade resterna av ploglaget och hade en fyllning av grå sotig sand. Inget daterande material fanns i anläggningen. Lämningen har senare erhållit fornlämningsnummer RAÄ 46 i Skänninge stad (FMIS).

I samband med schaktningar för fjärrvärme i den intilliggande Motalagatan framkom tjocka kulturlager och avfallsgropar med bl a rikligt med tidigmedeltida östersjökeramik och ett litet runristat metallbleck (Björkhager & Gustafsson 2004). I S:t Martins väg påträffades vid samma undersökning mörkfärgningar som kan vara förhistoriska. Vid en förundersökning i S:ta Ingridis väg 11 dokumenterades odlingslager och bränd lera (Carlsson 2007).

På den äldsta kartan över området som återfinns i jordeboken från 1638 (LMS D98-1:d7:1-3 10) utgörs området av åkermark och benämns Stockholmsgärdet. Ännu på den äldre ekonomiska kartan från 1947 utgörs området av åkermark, som då hör till gården Västra Lund.



Figur 3. Skänninge stadsjordar enligt jordeboken från 1638 med schaktet markerat (LMS D98-1:d7:1-3 10). Skala 1:5000.

Syfte och metod

Syftet med förundersökningen, som genomfördes i form av en schaktningsövervakning, var att tillse att fast fornlämning berördes i så liten omfattning som möjligt. De fornlämningar som eventuellt framkom skulle dokumenteras avseende karaktär och omfattning samt om möjligt dateras.

Det berörda området ligger i utkanten av både den medeltida staden och i anslutning till S:ta Ingrids kloster (RAÄ 1 i Skänninge). Dessutom har sannolikt klostret föregåtts av en stormansgård. Den primära frågeställningen var därmed huruvida det fanns lämningar som kunde kopplas till stad, kloster eller den förmodade stormannagården i området.

I närområdet har spår efter odling i form av bassängformade odlingslotter påträffats (Feldt 2006b). En andra fråga var därför huruvida ytterligare spår efter trädgårdsodling fanns i området. Dessa skulle då kunna ge indikationer på omfattningen av trädgårdsodlingen.

Resultatet från förundersökningen ska kunna ligga till grund för länsstyrelsens fortsatta bedömningar i ärendet samt kunna utgöra ett underlag för uppdragsgivarens planeringsarbete.

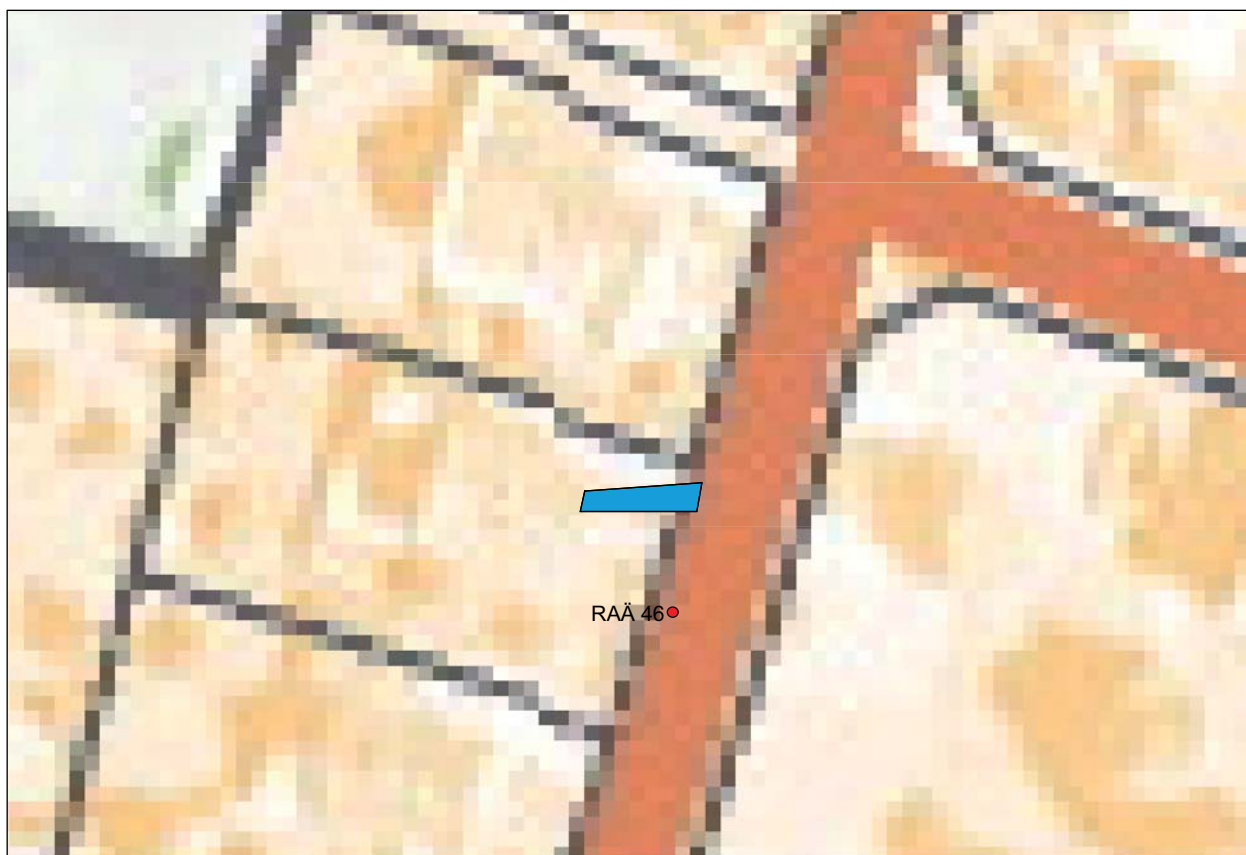
Schakten dokumenterades genom plan och profilritning samt fotografering. Inga föremål togs tillvara. Inget daterbart material framkom. Dokumentationsmaterialet förvaras på Östergötlands länsmuseum.

Resultat och tolkning

Vid förundersökningen kunde intakta lagerföljder dokumenteras längs delar av den norra schaktväggen. Närmast bostadshuset och i anslutning till ledningarna i gatan var lagerbilden störd av sentida schaktningar.

Under asfalt och ett 0,2 m tjockt bärlager framkom ett 0,4-0,5 m tjockt lager med homogen sandig matjord som representerar den åkermark som även återfinns på de historiska kartorna. Lagret innehöll spridda tegelfragment. Det övergick längre ner i en infiltrerad sand. Undergrunden i form av sand framkom på 0,70 m djup.

Från infiltrationslagret och ner i undergrunden fanns spår efter stölar och två anläggningar som möjligen kan vara bottnar till stolphål. Fyllningen i dessa skilde sig inte nämnvärt från matjordslagret. Möjligen kan några av lämningarna höra samman med



Figur 4. Schaktplan över VA-schaktet till S:ta Ingrids väg 7 i Skänninge. Skala 1:500.



Figur 5. Schaktet sett från söder i S:ta Ingridis väg 7/kv Lupinen 2 i Skänninge. Foto Ann-Charlott Feldt, ÖLM.

RAÄ 46, den grunda nedgrävningen som påträffades hösten 2006 i gatan mitt för den nu aktuella tomten.

Mitt i schaktet fanns ett kraftigt dike som grävts om vid minst två tillfällen. Fyllningen bestod av olika variationer av sandig matjord. Strimmigheten i den yngsta fyllningen antyder att diket stått öppet och fylls med material som blåst eller runnit ner. Sannolikt rör det sig om ett av de diken som återfinns på storskifteskartan från 1776 (LMS D98-1:6, se omslagsbild). Inget daterande material påträffades vare sig i lager eller i anläggningar.

Referenser

Tryckta källor

Björkhager V & Gustafsson H. 2004. Runblecket från Skänninge. *Kulten makten människan – arkeologi i Östergötland*. Östergötland 2003. Meddelanden från Östergötlands länsmuseum. Ödeshög.

Carlsson C. 2007. *Fjärrvärmeschakt vid S:ta Ingridis väg 11 i Skänninge*. Arkeologisk förundersökning. Rapport 2007:111. Östergötlands länsmuseum.

Diplomatarium suecanum (DS). 2001. De svenska medeltidsbrev i svenskt Diplomatariums huvudkartotek. CD version 2 Riksarkivet.

Feldt A-C. 1990. *Kv Nunnan 5, Skänninge, Mjölby kommun*. Arkeologisk förundersökning. Rapport. Östergötlands länsmuseum.

Feldt A-C. 2004. *Före staden. Preurbana lämningar i Skänninge*. C-uppsats. Institutionen för Arkeologi och Antik historia. Uppsala universitet.

Feldt A-C. 2006a. *Mellan S:ta Ingridis kloster och Motalagatan*. Arkeologisk förundersökning, kv Nunnan 4, Skänninge stad, Mjölby kommun, Östergötland. Rapport 2006:2. Östergötlands länsmuseum.

- Feldt A-C. 2006b. *Diken, stolphål och trädgårdsodling*. Västanå Skänninge. Arkeologisk förundersökning och antikvarisk kontroll. Rapport 2006:32. Östergötlands länsmuseum.
- Feldt A-C. 2006c. *Ny fjärrvärme till S:ta Ingrid's väg 7*. Arkeologisk förundersökning/antikvarisk kontroll, I anslutning till RAÄ 5, Skänninge stad, Mjölby kommun, Östergötland. Rapport 2006:79. Östergötlands länsmuseum.
- Hasselmo M. 1983. *Skänninge. Medeltidsstaden 40*. Rapport Riksantikvarieämbetet. Göteborg.
- Nilsson L. 1879. *Klosterväsendet inom Linköpings stift*. Linköping.
- Schück H. 1963. Biskop Henrik i Linköping och S:t Victor i Paris. *Historiska studier tillägnade Folke Lindberg 27 augusti 1963*. Stockholm.
- Wallenberg B. 1984. *Grav under runhällar i Skänninge*. Stockholm.
- Kartor**
Lantmäteristyrelsens arkiv (LMS), Rikets allmänna kartverk (RAK).
- LMS D98-1:d7:1-3 10. Skänninge stad. Ägomätning. 1638. Johan Larsson Grot.
- LMS D98-1:6. Skänninge stad. Storskifte av kronojord norr om Skenaån. 1776. Fredrik Vadman.
- RAK id J133, blad 8F 5b. Biskopsberga. Ekonomisk karta. 1948.

Tekniska uppgifter

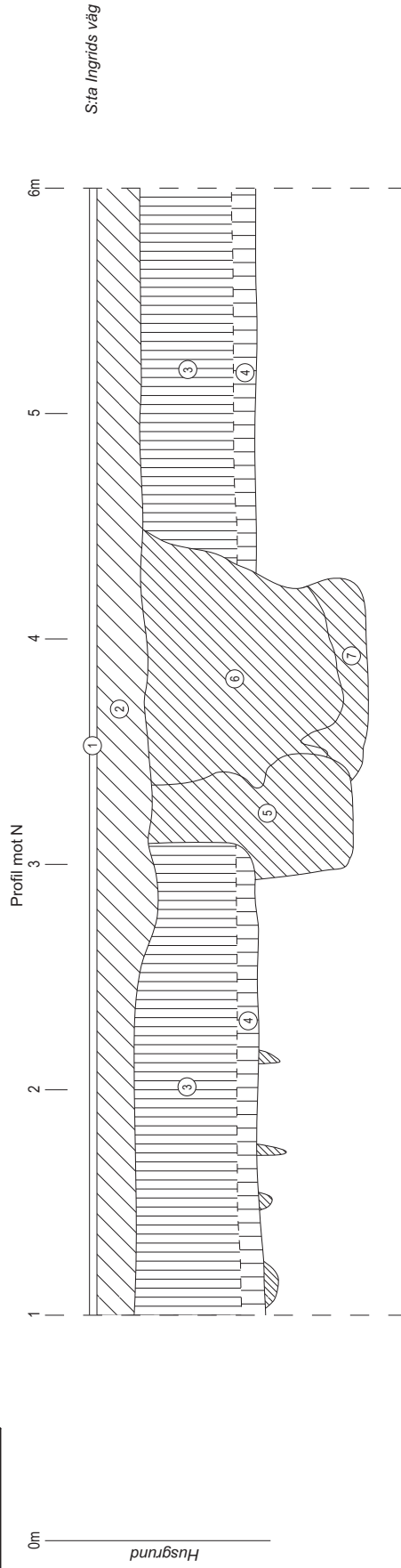
Fastighet	kv Lupinen 2
Gata	S:ta Ingrid's väg 7
Stad	Skänninge
Kommun	Mjölby
Landskap	Östergötland
Län	Östergötland
Fornlämningsnummer	invid RAÄ 1, 5 och 46
Ekonomiska kartans blad	085 51 (8F 5b Biskopsberga)
Koordinater	X6475139 Y1457585
Koordinatsystem	RT90 2,5 gon V
Typ av undersökning	Arkeologisk förundersökning i form av schaktningsövervakning
Länsstyrelsens dnr	431-20007-09
Länsstyrelsens beslut	2008-07-23
Länsstyrelsens handläggare	Bertha Amaya
ÖLM dnr	382/09
ÖLM projektnummer	531011
Uppdragsgivare	Mjölby kommun, Service- och entreprenadkontoret
Kostnadsansvarig	Mjölby kommun, Service- och entreprenadkontoret
Projektledare	Ann-Charlott Feldt
Fältarbetstid	2009-07-22
Totalt undersöktes	ca 7 löpmeter
Fynd	-
Foto	Digitala bilder
Analyser	-
Grafik	Ann-Charlott Feldt
Renritning	Lasse Norr
Grafisk form	Lasse Norr

Dokumentationsmaterialet förvaras på Östergötlands länsmuseum.

Ur allmänt kartmaterial
ISSN 1403-9273

© Lantmäteriverket MS2008/06551
Rapport 2009:83 © Östergötlands länsmuseum

Bilaga 1. Profilritning



- 1 Asfalt.
- 2 Bärslager, Grus och sand.
- 3 Kulturlager, Sandig matjord med enstaka tegelfnyk.
- 4 Infiltrationslager.
- 5 Sandig, gråbrun matjord.
- 6 Sandig, gråbrun matjord.
- 7 Sandig, matjordsblandad, strimmig fyllning.

S:ta Ingrid's väg 7 / kv Lupinen 2
 Skänninge stad
 Mjölby kommun, Ög
 RAA
 Profilritning
 Skala 1:20
 Dnr 382/09
 2009-07-22 Ann-Charlott Feldt
 Renritning Lasse Norr

Då ritningen är förminskad är skalan ca 1:30





Med anledning av schaktning för byte av VA till S:ta Ingrids väg 7 i Skänninge utfördes en arkeologisk förundersökning i form av en schaktningsövervakning. Det aktuella området ligger sydväst om S:ta Ingrids kloster (RAÅ 1 i Skänninge) och väster om Skenaån. Vid förundersökningen dokumenterades sandiga odlingslager, störhål och ett dike som grävts om vid flera tillfällen. Undergrunden i form av sand framkom på 0,70 m djup.