

Rapport 2009:86

Arkeologisk förundersökning

# Vattenläcka vid Vadstena stadsmuseum

RAÄ 5 och 21  
kv Slottsfogden 9  
Vadstena stad och kommun  
Östergötlands län

Olle Hörfors



# Vattenläcka vid Vadstena stadsmuseum

## Innehåll

Sammanfattning . . . . .	2
Inledning . . . . .	4
Områdesbeskrivning . . . . .	4
Tidigare undersökningar . . . . .	5
Syfte och frågeställningar . . . . .	5
Metod och dokumentation . . . . .	5
Resultat . . . . .	5
Referenser . . . . .	8
Tekniska uppgifter . . . . .	9
Bilaga 1. Ritningar . . . . .	10

Ö S T E R G Ö T L A N D S   L Ä N S M U S E U M  
A V D E L N I N G E N   F Ö R   A R K E O L O G I

Box 232 • 581 02 Linköping • Tel 013 - 23 03 00 • Fax 013 - 12 90 70  
info@ostergotlandslansmuseum.se • www.ostergotlandslansmuseum.se

## Sammanfattning

I november 2009 uppstod en akut vattenläcka i kvarteret Slottsfogden 9 i Vadstena. Läckan berörde Vadstena stadsmuseums och Röda korsets byggnader inom kvarteret. Museibygnaden är den medeltida delen av Apoteksgården (RAÄ 5:1).

Sammantaget upptogs tre schakt. Ett från en VA-brunn bakom museibygnaden och ut till befintligt VA i Krabbegatan samt ett anslutningsschakt till detta från vardera museibygnaden och Röda korsets byggnad vid Krabbegatan. Schaktningen var 0,5-0,8 m bred och grävdes ned till ett djup av 1,2-1,5 m i gamla schaktgravar.

Bevarade kulturlager påträffades och dokumenterades i två av schakten. I schakt 1 som var placerat direkt nordväst om museibygnaden påträffades ett 0,8 m tjockt kulturlager direkt under markytan. Lagret var utblandat med matjord och rivningsmassor. I schakt 2, mellan brunnen och gatan påträffades likaledes ett 0,8 m tjockt kulturlager direkt under marknivån. Dessa innehöll två stenlagda gårdsnivåer samt underst ett kulturlager med inslag av brandhorisonter, kol och sot. Schakt 3 berörde endast återfyllda lager.

Gemensamt för samtliga schakt var att både de återfyllda och de intakta kulturlagren innehöll mycket brandrester. I botten fanns orörd sand.

Olle Hörfors  
antikvarie





Figur 2. Utdrag ur digitala Fastighetskartan, blad 8E 6j, med undersökningsområdet markerat. Skala 1:5 000.

## Inledning

I november 2009 uppstod en akut vattenläcka i kvarteret Slottsfogden 9 i Vadstena. Läckan berörde Vadstena stadsmuseums och Röda korsets byggnader inom kvarteret. Båda ingår i det delvis medeltida byggnadsminnet Apoteksgården (RAÄ 5:1).

Till följd av ärendets akuta karaktär var beslutet från länsstyrelsen muntligt. Uppdragsgivare var Vadstena fastighets AB. Maskin och anläggare ställdes till förfogande av uppdragsgivarens entreprenör, Strelins entreprenad AB. Antikvariskt ansvarig var Olle Hörfors som också svarat för rapporten.

## Områdesbeskrivning

Vadstena ligger i en vik vid östra stranden av Vättern. Stadens tillblivelse var ett resultat av Birgittinerklosters etablering 1368 och staden fick sina privilegier år 1400 som den yngsta av Östergötlands sex medeltidsstäder.

Platsen var dock av central betydelse tidigare än så vilket visas av närvaron av Bjälboättens palats och stadskyrkan haft flera föregångare. Vid undersökningar runt det så kallade Rödtornet, det kvarstående tornet till den gamla stadskyrkan, har murar efter två äldre kyrkor, gravar från 1000-talet e Kr och en tidigare okänd runristad gravhäll från sent 1000-tal påträffats.

Undersökningsområdet är centralt beläget och ligger norr om Rådhusorget, skilt från detta endast av Vadstena stadsmuseums byggnad. Byggnaderna i kvarteret Slottsfogden 9 blev byggnadsminnen 1976. Byggnadsminnet omfattar fem byggnader. Mot gatan ligger museibygnaden och apoteksbyggnaden och på gården finns tre bostads- och uthus. Dessutom finns ett ditflyttat lusthus.

Äldst av byggnaderna är museibygnaden som är ett gulvitt putsat hus under sadeltak. Den västra delen av huset är uppförd i sten ovanpå en välvd källare. Huset finns omtalat i källmaterial redan från 1500-talet (Östergötlands byggnadsminnen 1980:141). Bland



Figur 3. Utsnitt ur stadskarta från 1705 med den aktuella fastigheten (tomt 14) markerad.

ägarna under 1500-talet fanns Arvid Guldsmed, en av välgörarna till Vadstena kloster samt befallningsmannen på Vadstena slott, Jon Karlsson. Den östra delen, som är timrad och reveterad är av yngre datum men härrör från tiden före 1820, då den omnämns i brandförsäkringshandlingar. På stadskartan från 1705 finns endast den västra delen av byggnaden markerad.

Byggnadens funktion har varierat under årens lopp och förutom som bostad har den också använts som lager för det intilliggande apoteket samt banklokal för Dals härads sparbank. 1945 övergick byggnaden i kommunal ägo och kom att inrymma stadsmuseet.

Sedan 1830 har apoteket legat i den nuvarande byggnaden, det västra gathuset i kvarteret. Byggnaden är timrad och var ursprungligen ett bostadshus uppfört på 1700-talet. Ca 1830 tillkom locklistpanel. Gårdssidan är bebyggd med två timrade och faluröda bostadshus och ytterligare ett uthus. Byggnaden utmed Krabbegatan (Röda korsets hus) omtalas i brandförsäkringshandlingar 1828 och torde vara uppför i två etapper, där den norra delen är äldst. Byggnaden var under en period brunnssalong och här har också bedrivits lemonadtillverkning.

## Tidigare undersökningar

Kvarteret Slottsfogden har berörts av tre tidigare rapporterade arkeologiska undersökningar varav en direkt har berört det aktuella schaktningsområdet och ytterligare en kvarteret.

1994 lades signalkablar ner mellan de olika byggnaderna i kvarteret Slottsfogden 9. Under arbetet med detta gjordes en antikvarisk kontroll (Persson 1994). Till följd av arbetets karaktär var schakten grunda, bara 0,25-0,35 m djupa, och 0,4 m smala. De två schakten var 14 respektive 20 m långa. I schakten påträffades en sentida kullerstensläggning intill gårdshuset samt raseringslager och recent material i resten av schaktsträckningen.

I samband med anläggandet av en handikappramp framför apoteksbyggnaden 1997 genomfördes en arkeologisk förundersökning i Rådhusorget. Exploreringens ringa djup gjorde dock att inga kulturlager kom att beröras (Tagesson 1997).

Störst omfattning hittills hade den förundersökning som vidtogs 1990 i samband med VA-arbeten i kvarteret Slottsfogden 3 (Feldt 1990). Schaktet sträckte sig genom hela det smala kvarteret och berörde kulturlager med en mäktighet av ca 1 m. Profilen visade aktiviteter i minst sex faser. Underst en växthorisont och ett gödsellager följt av ett stenfundament täckt av ett tegelgolv i anslutning till en stenlagd gård, fas två. Över detta framkom en träläggning, en brandhorisont

samt ett kullerstensparti, fas 3. Fas fyra bestod av två trähorisont och ett kraftigt kulturlager. Faserna fem och sex bestod av två brandlager åtskiljda av massor av fyllnadskaraktär.

## Syfte och frågeställningar

Syftet med den arkeologiska förundersökningen var i första hand att, där så var möjligt, att se till att arbetet berörde fast fornlämning i så liten omfattning som möjligt. Dessutom skulle den arkeologiska förundersökningen fastställa i vilken omfattning det förekom fast fornlämning i form av kulturlager eller konstruktioner i det aktuella området. Om fast fornlämning framkom skulle den dokumenteras avseende karaktär och omfattning samt om möjligt dateras.

I den aktuella delen av kvarteret har kulturlagrens djup och karaktär aldrig tidigare uppmätts, varför detta var angeläget.

## Metod och dokumentation

Sammantaget upptogs tre schakt. Ett från en VA-brunn bakom museibygnaden och ut till befintligt VA i Krabbegatan samt ett anslutningsschakt vardera till museibygnaden och Röda korsets byggnad vid Krabbegatan. Schaktningen var 0,5-0,8 m bred och grävdes ned till ett djup av 1,2-1,5 m i gamla schaktgravar. I schakt 3 framkom inga bevarade kulturlager, varför endast en antikvarisk kontroll i form av schaktövervakning genomfördes.

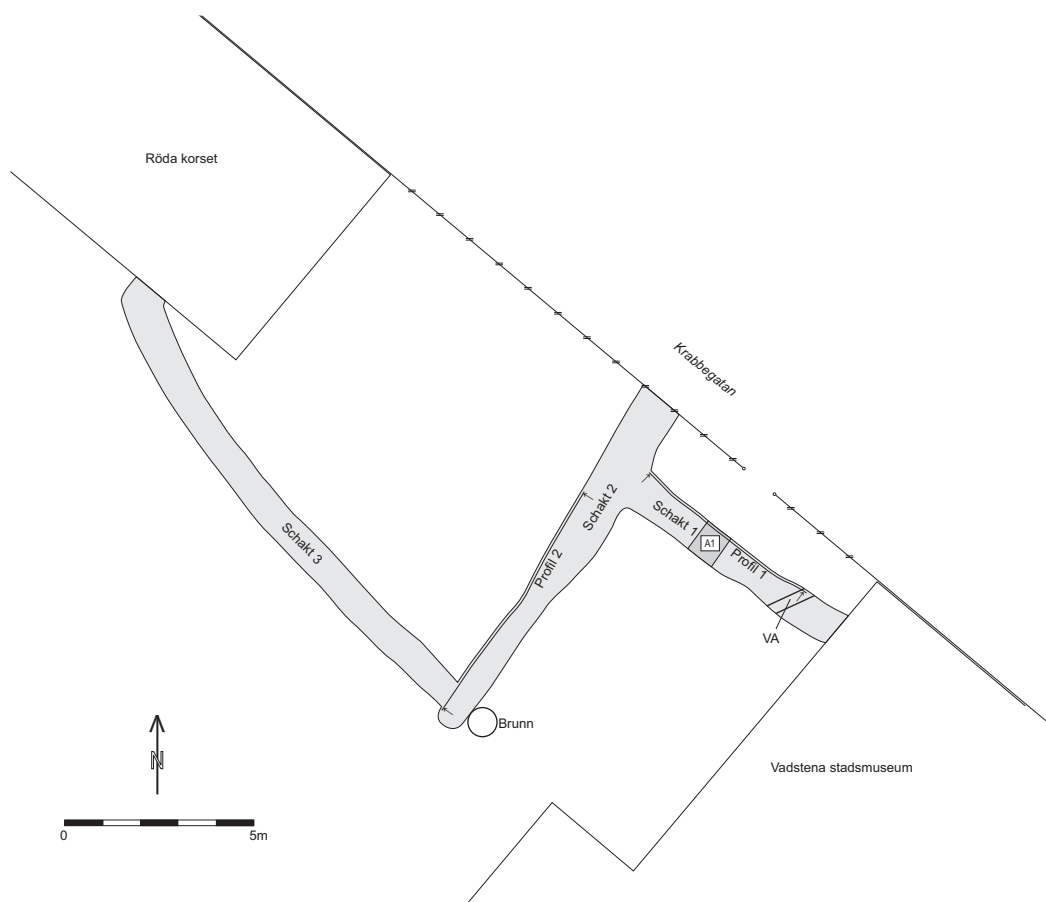
Schaktningen skedde med maskin och i gamla ledningsgator. Bevarade kulturlager påträffades i schakt 1 och 2 och där upprättades profiler i skala 1:20. En anläggning, A1, dokumenterades i plan i samma skala. I anslutning till framrensningen av A1 framkom en del fynd som togs tillvara.

En schaktplan i skala 1:100 upprättades också.

## Resultat

I schakt 1 som var placerat mellan museibygnaden och schakt 2 påträffades ett 0,4 m tjockt kulturlager direkt under markytan. Lagret var utblandat med matjord och rivningsmassor och föreföll omblandat i sin helhet. Detta täckte ett lika tjockt lager med raseringsmassor, bestående av kalksten, kalkbruk och tegelflis. Ursprunglig marknivå bestående av orörd ljus sand fanns på ett djup mellan 0,6 m (närmast museibygnaden) och 0,8 m.

Mitt i schaktet påträffades vad som ursprungligen uppfattades som en mursträckning A1.



Figur 4. Schaktplan över de tre schakten norr om Vadstena stadsmuseum. Skala 1:200.

Sträckningen dokumenterades i plan i skala 1:20 och ett murbruksprov togs. Vid borttagandet av anläggningen visade det sig att den inte alls var murad och att den lösa stenen måste ha lagts ned i ett på förhand grävt dike.

I schakt 2, mellan brunnen och gatan, påträffades även här ett 0,8 m tjockt kulturlager direkt under marknivån. Detta innehöll två stenlagda gårdsnivåer åtskilda av samma blandade mat och kulturjordslager som iakttagits i schakt 1. Underst fanns kulturlager med inslag av brandhorisonter, kol och sot.

Schakt 3 berörde endast återfyllda lager och ingen profil upprättades där.

Gemensamt för samtliga schakt var att både de återfyllda och de intakta kulturlagren innehöll mycket brandrester samt att det i botten fanns orörd ljus sand.

Endast ett fåtal fynd påträffades och tillvaratogs. Vid framrensningen av A1 tillvaratogs en skärva yngre rödgods keramik från en klarglaserad gryta, en skärva grönsvart buteljglas och tre fragment av slaktavfall. I de omblandade lagren i schakt 3 tillvaratogs en skärva yngre rödgods utan glasyr.

Fynden tillåter ingen närmare datering utan kan placeras i tidsintervallet 1400-1900-tal.

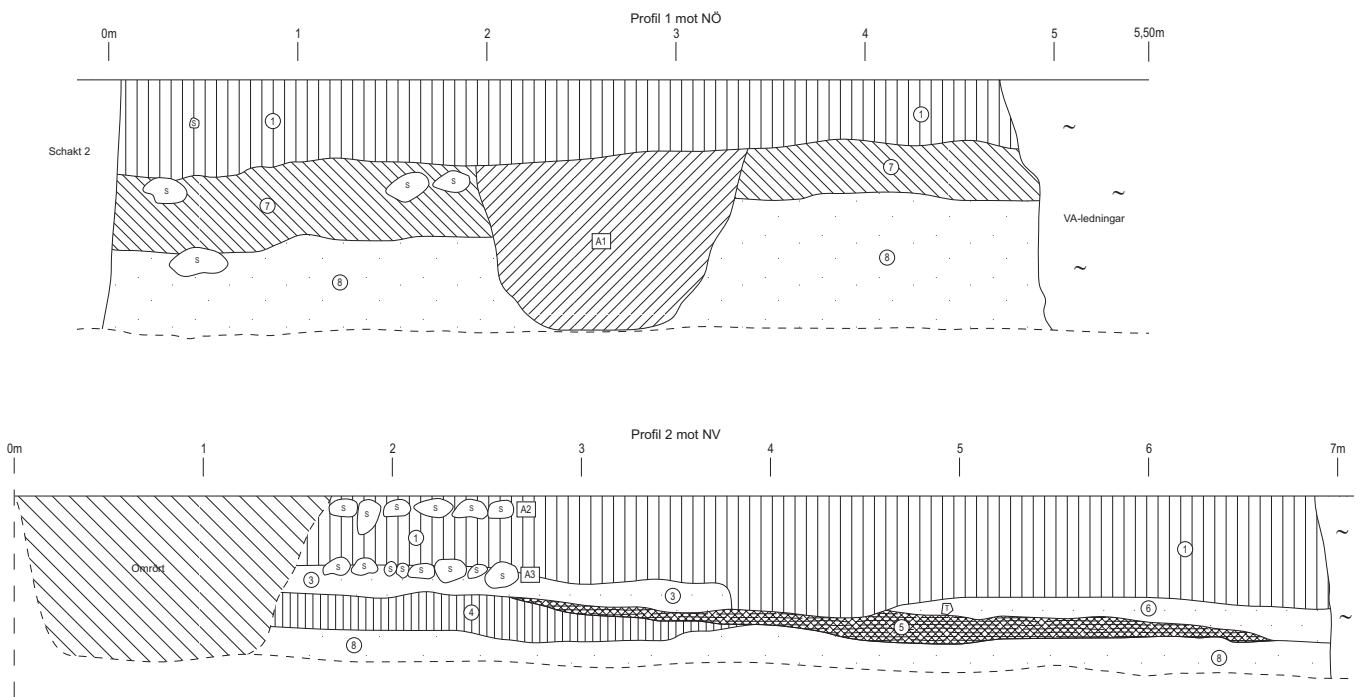
#### Anläggningar

- A1 Dike fyllt av sten.
- A2 Stenlagd gårdsplan, recent.
- A3 Stenlagd gårdsplan, äldre.

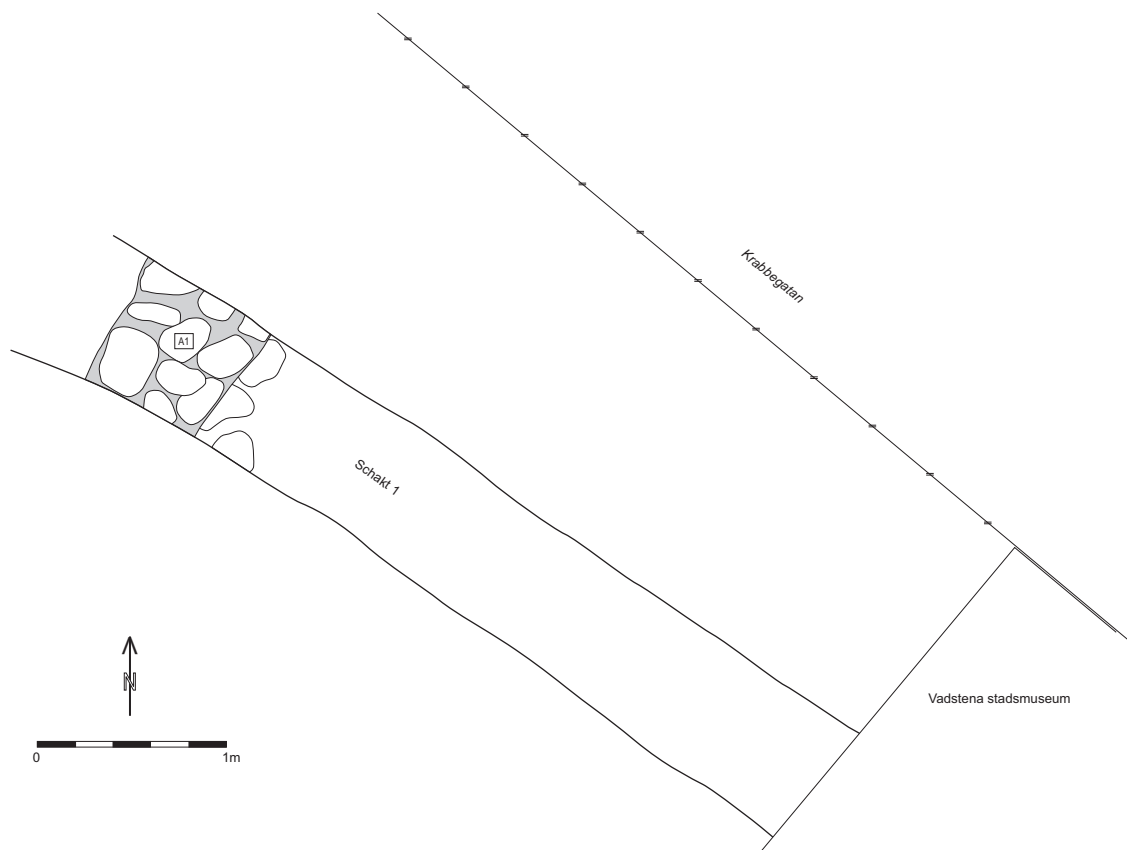
#### Lager

1. Blandat matjords- och kulturlager.
2. Raseringslager.
3. Sättsand.
4. Kulturlager med inslag av sot och kol samt brandlinser.
5. Förkolnat trä?
6. Sand- och raseringslager.
7. Raseringslager, kalksten, bruk och tegelflis.
8. Orörd sand.





Figur 5. Profilritning. Skala 1:40.



Figur 6. Stenfyllt dike (från början förmodad mur) A1. Skala 1:40.

## Referenser

- Feldt A-C och Lindberg M. 2003. *Follingegatan och kv Folkungen 4-5, Skänninge stad, Mjölby kommun, Östergötlands län*. Arkeologisk förundersökning. Rapport 87:2003, Östergötlands länsmuseum.
- Feldt A-C. 2004. *Före staden. Preurbana lämningar i Skänninge*. C-Uppsats. Institutionen för Arkeologi och Antik historia. Uppsala Universitet.
- Feldt A-C. 2005. *Medeltida kulturlager i Borggatan*. Skänninge stad, Mjölby kommun. Östergötlands län. Arkeologisk förundersökning. Rapport 2005:13. Östergötlands länsmuseum.
- Feldt A-C. 1990. *Rådhusorget 3/kv Slottsfogden 3*. Antikvarisk förundersökning. Rådhusorget 3/kv Slottsfogden 3, Vadstena, Östergötland. Rapport ÖLM.
- Hasselmo M. 1982. *Vadstena. Medeltidsstaden 36*. Riksantikvarieämbetets Rapport. Stockholm.
- Persson H. 1994. *Kv Slottsfogden 9*. Antikvarisk kontroll. November 1994. Fornlämning 21, Vadstena, Östergötland. Rapport ÖLM.
- Tagesson G. 1997. *Apoteket Örnen*. Arkeologisk förundersökning. Kv Slottsfogden/Rådhusorget, Vadstena stad och kommun, Östergötland. Rapport UV-Linköping 1997:20.

## Tekniska uppgifter

Kvarter	Kvarteret Slottsfogden 9
Stad	Vadstena
Kommun	Vadstena
Landskap	Östergötland
Län	Östergötland
Fornlämningsnummer	RAÄ 5:1 och 21:1
Ekonomiska kartan blad	084 69 (8E6j Vadstena)
Koordinater	X6408730, Y1446410
Länstyrelsens beslut	Muntligt
ÖLM Diarienummer	530/09
ÖLM Kontonummer	531040
Uppdragsgivare	Vadstena fastighets AB
Kostnadsansvarig	Vadstena fastighets AB
Fältarbetsledare	Olle Hörfors
Fältarbetstid	2009-11-10
Totalt undersöktes	15 m <sup>2</sup> på en sträcka av 31 löpmeter schakt
Grafik	Lasse Norr
Renritning	Lasse Norr
Grafisk form	Lasse Norr
Dokumentationsmaterialet förvaras på Östergötlands länsmuseum.	
Ur allmänt kartmaterial	© Lantmäteriverket MS2008/06551
ISSN 1403-9273	Rapport 2009:86 © Östergötlands länsmuseum

# Bilaga 1. Ritningar

Då ritningarna är förminskade är  
skalan 1:150 respektive 1:30.

kv Slottsfogden 9

Vadstena stad och kommun, Ög

RAA 5 och 21

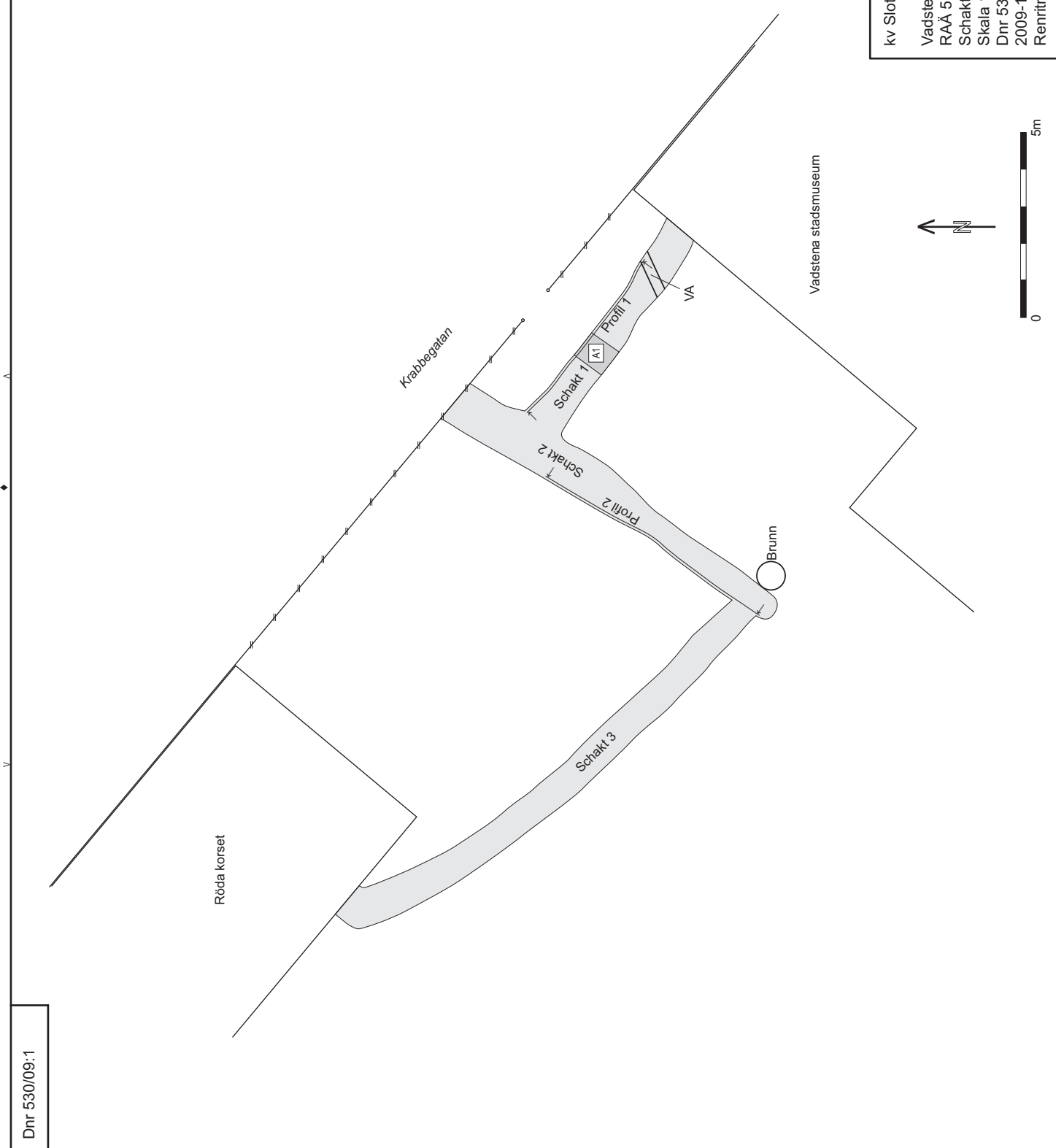
Schaktrötning

Skala 1:100

Dnr 530/09

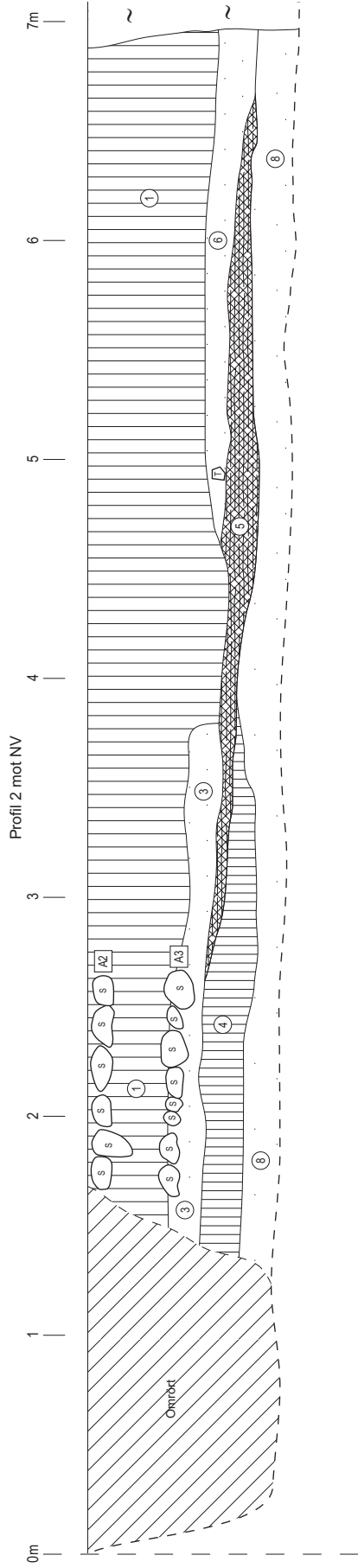
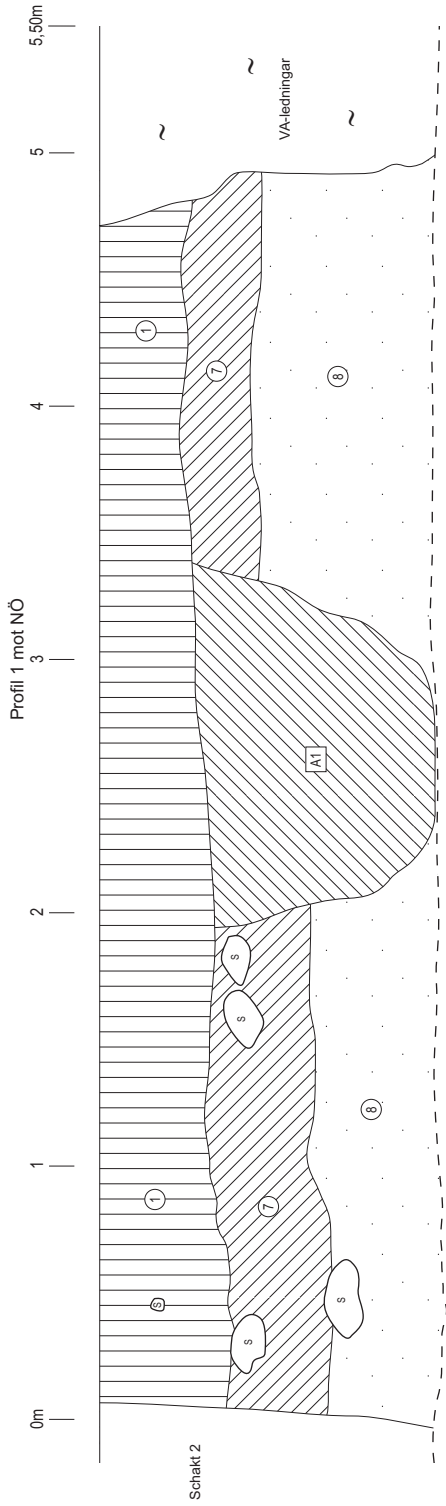
2009-11-10 Olle Hörfors

Renritning Lasse Norr



Dnr 530/09:1

Dnr 530/09:2



kv Slotsfogden 9

Vadstena stad och kommun, Ög

RAÅ 5 och 21

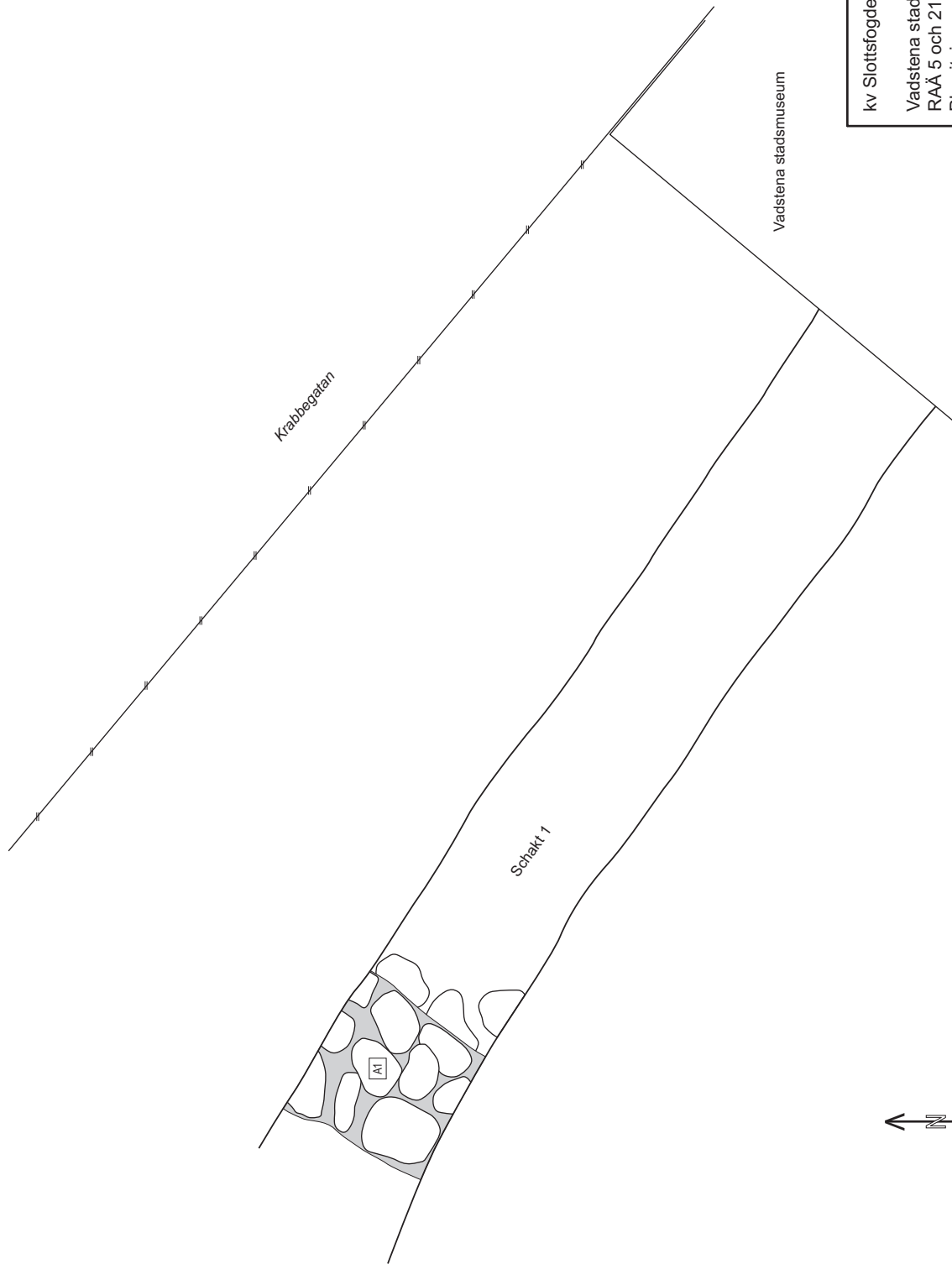
Profilirning

Skala 1:20

Dnr 530/09

2009-11-10 Olle Hörfors

Renritning Lasse Norr



kv Slottsfogden 9  
Vadstena stad och kommun, Ög  
RAA 5 och 21  
Planritning  
Skala 1:20  
Dnr 530/09  
2009-11-10 Olle Hörfors  
Renritning Lasse Norr







I november 2009 uppstod en akut vattenläcka i kvarteret Slottsfogden 9 i Vadstena. Läckan berörde Vadstena stadsmuseums och Röda korsets byggnader inom kvarteret. Museibygnaden är den medeltida delen av Apoteksgården (RAÄ 5:1).

Sammantaget upptogs tre schakt. Bevarade kulturlager påträffades och dokumenterades i två av schakten. Gemensamt för samtliga schakt var att både de återfyllda och de intakta kulturlagren innehöll mycket brandrester. I botten fanns orörd sand.