

Rapport 2009:91

Arkeologiska förundersökningar

Grävningar runt korsningen Hovsgatan - Groggatan

Schaktning för VA- och dagvattenledningar

RAÄ 21

Hovsgatan, Groggatan och kv Folkskolan
Vadstena stad och kommun
Östergötlands län

Mats Magnusson och Eva Modén

Grävningar runt korsningen Hovsgatan - Gropgatan

Schaktning för VA- och dagvattenledningar

Innehåll

Sammanfattning	2
Inledning	4
Områdesbeskrivning.	4
Syfte	5
Metod och dokumentation	6
Resultat	6
Hovsgatan – Gropgatan 1998	6
Gropgatan 2004	8
kv Folkskolan 24, 2004.	8
Fynden	8
Tolkning	8
Referenser	8
Tekniska uppgifter.	10
Tekniska uppgifter.	11
Tekniska uppgifter.	12
Bilaga 1. Fyndlistor	13
Bilaga 2. Ritningar	14

Ö S T E R G Ö T L A N D S L Ä N S M U S E U M
A V D E L N I N G E N F Ö R A R K E O L O G I

Box 232 • 581 02 Linköping • Tel 013 - 23 03 00 • Fax 013 - 12 90 70
info@ostergotlandslansmuseum.se • www.ostergotlandslansmuseum.se

Sammanfattning

Östergötlands länsmuseum har, 1998-2004, utfört tre arkeologiska undersökningar vid korsningen Hovsgatan - Gropgatan i Vadstena stad och kommun, Östergötlands län. Undersökningarna utfördes i form av antikvariska kontroller i samband med eller efter schaktningarna för nedläggandet av VA- och dagvattenledningar i gatorna och en anslutning in i kv Folkskolan. Arbetet utfördes på uppdrag av Vadstena kommun och Birgitta Bengtsson, Vadstena. Vid de antikvariska kontrollerna framkom flera äldre gatunivåer i form av kullerstensbeläggningar och risbäddar samt rester efter stadens försvarsverk, den så kallade "gropen".

Mats Magnusson och Eva Modén
antikvarier





Figur 2. Utdrag ur digitala Fastighetskartan, blad 8F 6j, med undersökningsområdet markerat. Skala 1:5 000.

Inledning

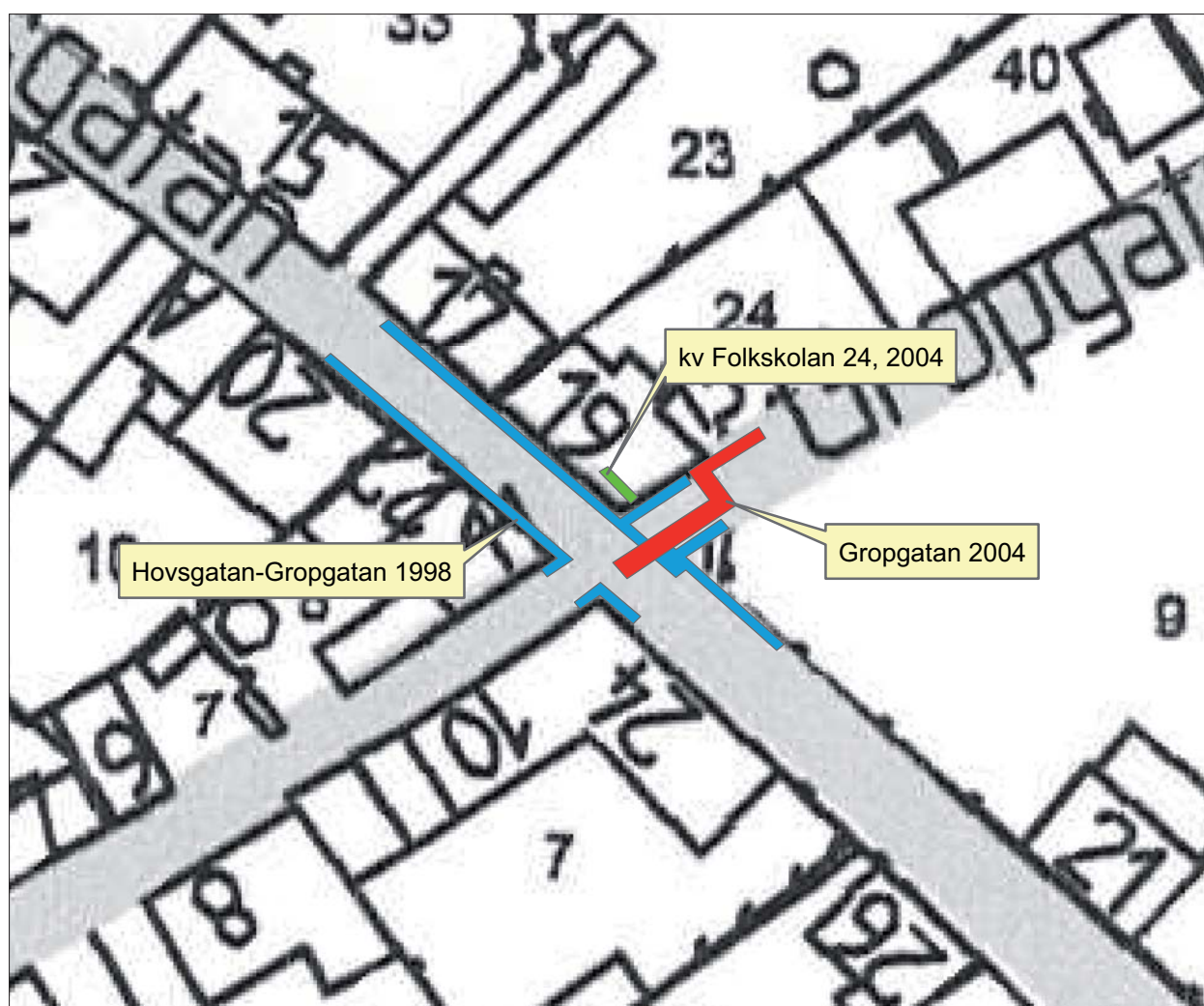
Under åren 1998 och 2004 utförde Östergötlands länsmuseum tre arkeologiska förundersökningar i form av antikvariska kontroller. De antikvariska kontrollerna föranleddes av nedläggandet av VA- och dagvattenledningar längs med delar av Hovsgatan och Gropgatan samt in i kv Folkskolan i Vadstena stad.

Den arkeologiska förundersökningen utfördes efter beslut från Länsstyrelsen Östergötlands. Uppdragsgivare var Vadstena kommun och Birgitta Bengtsson. För de arkeologiska kostnaderna svarade Vadstena kommun och Länsstyrelsen Östergötland. Ansvarig för undersökningarna i fält var Viktoria Björkhager och Eva Modén. Ansvariga för utformningen av rapporten var Mats Magnusson och Eva Modén.

Områdesbeskrivning

Inom Vadstena stadsområde är spår efter förhistoriska lämningar sparsamma. Lösfynd från sten- och bronsålder har påträffats inom området, men i sådan omfattning att de hittills tolkats som tappade eller ditförda föremål. Väster om staden har brandgravar från äldre järnålder undersökts och söder och sydost om staden finns ett gravfält samt ett par gravar från yngre järnålder (se bl a Karlsson 2008). På klosterkyrkogården finns en runsten, vars ursprungliga placering är okänd. Den s k "Vadstenabrakteaten", en guldbrakteat från folkvandringstid, har även den en osäker proveniens.

Den äldsta belagda bebyggelsen på platsen är en romansk stenkyrka som någon gång under sent 1300-tal – tidigt 1400-tal ersattes av en stadskyrka i baltisk gotik. Vid en arkeologisk undersökning utanför kyrkan gjordes ett fynd av ett tidigkristet begravningsmonument, en s k "Eskilstunakista" från 1000-talet. Fyndet talar för att det kan ha funnits en föregångare



Figur 3. Utdrag ur Adresskartan över Vadstena med schakten markerade. Skala 1:500.

till den romanska kyrkan på denna plats (Lundberg, i manus a). Enligt Vadstena klostrets äldsta jordebok så bör även byn, som föregick staden, ha varit relativt stor.

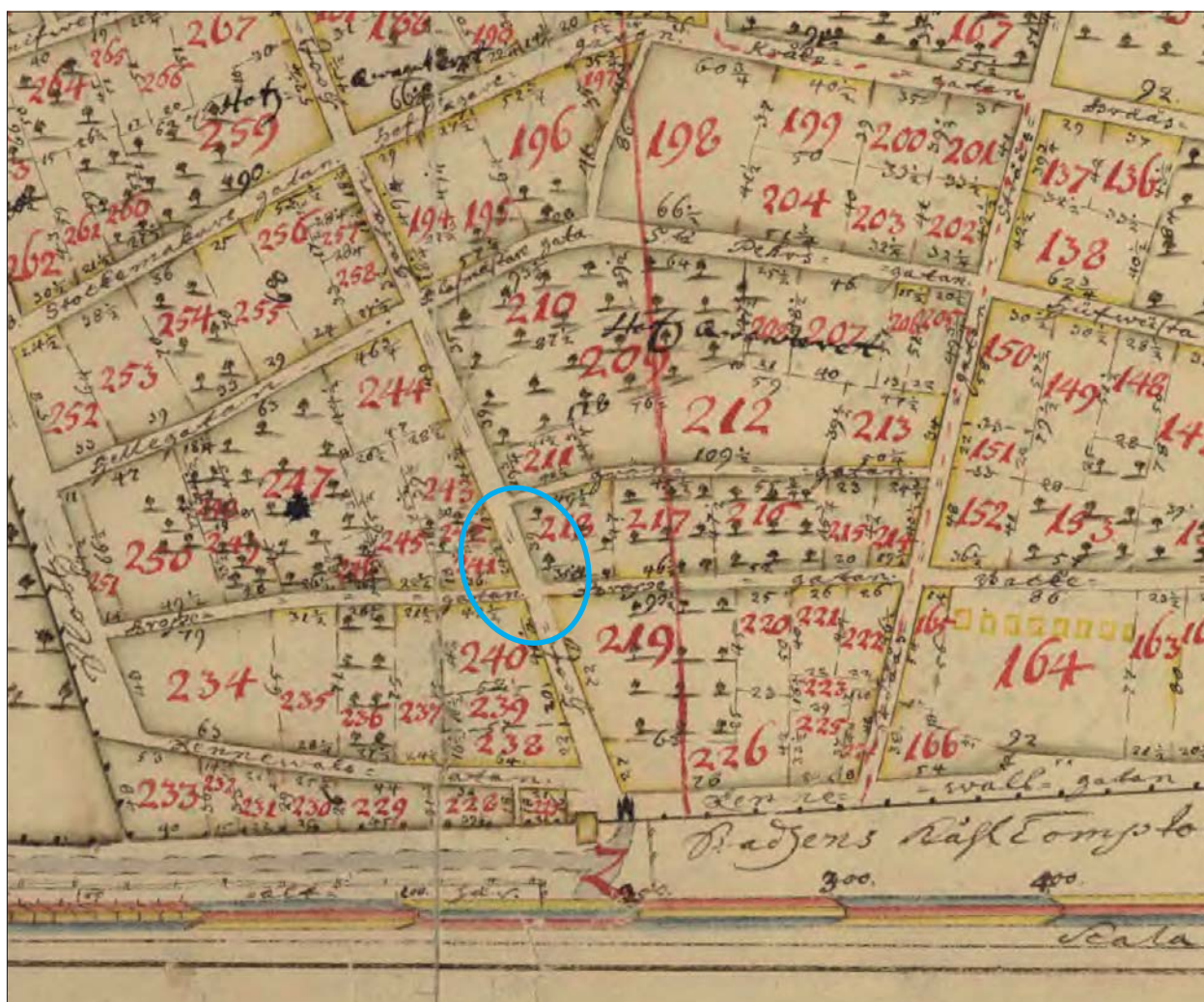
Det finns tecken som tyder på att det under medeltidens tidigare del även kan ha funnits en kungsgård på platsen. Denna kungsgård utvecklades under andra halvan av 1200-talet till en palatsliknande anläggning som residens för Bjälboätten. Strax efter mitten på 1300-talet donerades kungsgården till inrättandet av den heliga Birgittas klosterstiftelse. I samband med klosteretableringen började staden växa fram och fick sina stadsprivilegier år 1400.

Området där slottet idag ligger kallades under medeltiden för Sanden och var en stadsdel med sten-satta gator och stadsgårdar med hus från 1400-talet. Invånarna avhystes och bebyggelsen jämnades med marken när Gustav Vasa år 1545 anlade en borg här

som en viktig punkt i rikets inre försvar. Knappt tio år efter byggstarten ledde önskemålen om kungasviter och representationssalar till att borgen gjordes om till ett renässansslott. Johan III lät i sin tur ytterligare bygga ut slottet under 1570-talet. Karl IX slutförde bygget omkring 1605 (Hasselmo 1982).

I det aktuella området har flera tidigare undersökningar utförts. Den aktuella undersökningen längs Hovsgatan föregicks 1997 av en undersökning norr om Gröngatan (Hörfors 1997). Vid denna undersökning påträffades gatubeläggningar i flera nivåer samt områden med hantverksavfall. På Hovsgatan 23 utfördes år 2000 en arkeologisk förundersökning inför byggandet av en förstuga till en på platsen redan befintlig byggnad. Endast ett litet område av schaktet var ostört och där påträffades en stenläggning ca 0,1 m under nuvarande marknivå (Björkhager 2003).

Syfte



Figur 4. Stadsplan över Vadstena från 1705. LMS.

Syftet med förundersökningarna, som genomfördes i form av antikvariska kontroller, var att försöka undvika att fast fornlämning kom till skada genom de planerade arbetena. Fornlämningar som framkom skulle dokumenteras avseende karaktär och omfattning samt om möjligt dateras.

Till undersökningarna 2004 i Gropgatan och i kv Folkskolan 24 knöts följande frågeställning:

- Vad har kulturlagren för karaktär precis innanför vallgraven? Utgörs de av tomt- eller gatumark?
- Finns det kulturlager eller andra lämningar som kan knytas till vallgraven?
- Finns det avskiljbara tomtindelningar utmed den aktuella schaktsträckan?

Förundersökningens resultat skulle kunna ligga till grund för länsstyrelsens fortsatta beslut i ärendet.

Metod och dokumentation

Antikvariska kontroller genomfördes i samband med och direkt efter de olika schaktningarna, vilka utfördes med grävmaskin. Arbetena dokumenterades genom profilritningar, fotografering samt manuell inmätning. Dokumentationsmaterialet förvaras på Östergötlands länsmuseum.

Resultat

Hovsgatan – Gropgatan 1998

Schakten längs Hovsgatan och Gropgatan hade redan grävts då arkeolog kom till platsen. Detta medförde att endast de kvarvarande profilväggarna kunde dokumenteras.

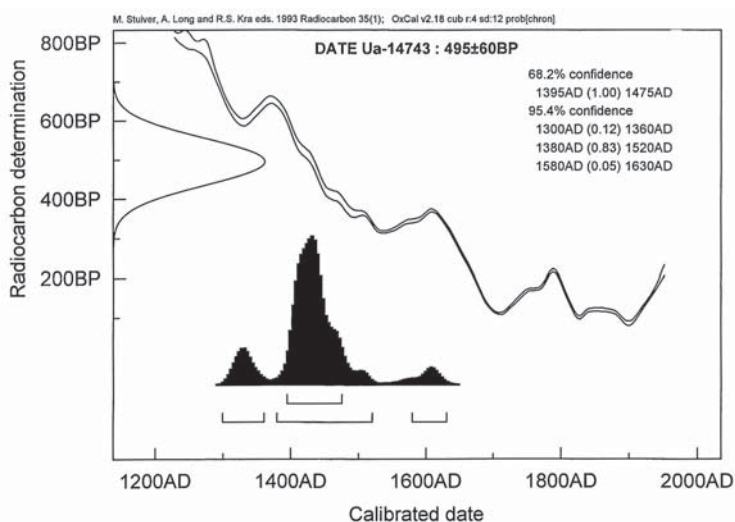
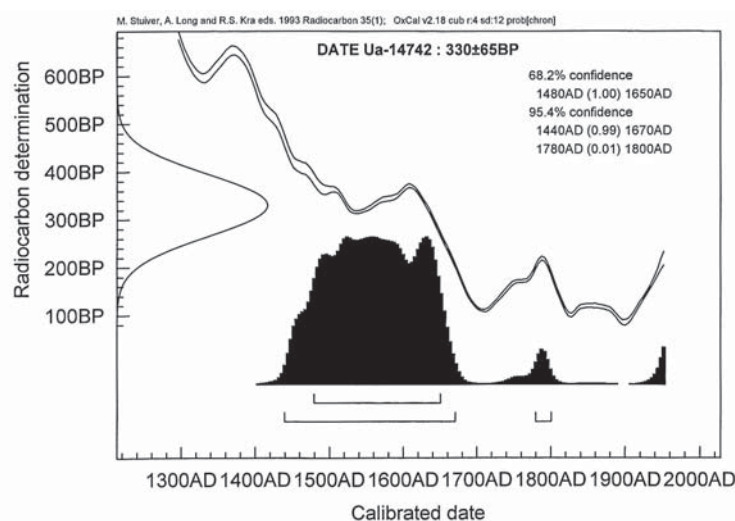
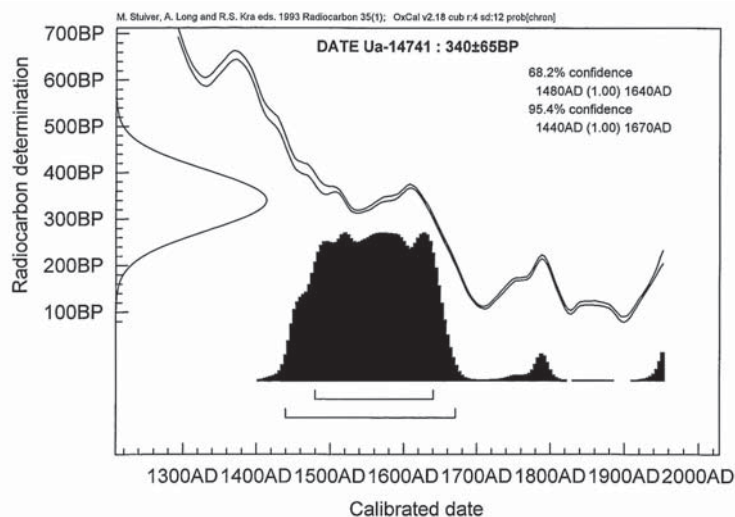
På den sydvästra sidan av Hovsgatan framkom medeltida kulturlager med flera gatunivåer i form av risbäddar. Risbäddarna har haft som funktion att i sankmark skapa ett stabilt underlag med hjälp av tvärlagda risknippen, så kallade vasar. Risbäddar kunde användas



Figur 5. Hovsgatan mot korsningen med Gropgatan. Foto Eva Modén, ÖLM.



Figur 6. "Gropen", schaktet mot nordöst. Foto Viktoria Björkhager, ÖLM.



Figur 7. Kalibrerade ¹⁴C-dateringar.

som de var, eller som underlag för kavelbroar eller stenläggningar. Här förekommer enbart risbäddar utan några stenläggningar eller kavelbrorester.

Den äldsta risbädden daterades genom ¹⁴C-prov (Ua-14743) till 1400-talets första hälft och de yngsta nivåerna daterades till 15-1600-talen (Ua-14741 och Ua-14742). Två tunna sotlager, som kan knytas till mindre bränder, kom i de övre lagren.

Kulturlagren i Hovsgatans nordvästra del var betydligt mer omfattande än vid samma gatas korsning med Groggatan i slutet av schaktet. Det är således tydligt att den medeltida stadens lämningar tunnar ut och att stadens begränsningar finns i närheten. Den ursprungliga topografin leder till att nivåerna stiger ju längre mot sydöst schaktet grävs.

I Hovsgatans nordöstra profils första löpmeter påträffades ett stenskott, sotigt stolphål som verkar ha tillkommit före den äldsta risbädden (A1). Stolphålet ligger på ett djup av +3,10 - +3,32 m ö h (lokal höjd) och är överlagrat av ett begränsat lager av mörk kulturjord. Strax innan korsningen med Groggatan framkom ytterligare ett stolphål (A3) som kan knytas till de äldsta lagren som här ligger på en ca 0,70 m högre nivå. Stolphålet var fyllt med enstaka stenar och mörk kulturjord. En annan mörk stolphålsliknande hålighet (A2) har troligen innehållit en stor sten som schaktats bort.

Söder om Groggatan, ca 3,0 m in på Hovsgatans nordöstra sida, påträffades ett ca 5,0 m brett och ca 0,8 m djupt dike. Detta dike överrensstämmer med stadens försvarsverk, den s k "gropen". Denna bör ha fungerat som försvarsverk i kombination med en vall som då legat innanför diket. Dessa försvarsverk återspeglas i gatunamnen Groggatan och Södra Rännevallen. Hedvall diskuterar i boken Arkeologi i Vadstena försvarsverkets funktion och omfattning. "Gropen" tycks ha sträckt sig från slottet i sydväst, via området Sanden, längs sydöstsidan av Groggatan och sedan anslutit till en naturlig eller grävd sträckning norrut som gick en bit innanför östra Rännevallen där den slutligen löpte ut i Vättern (Hedvall 2002). För en vidare diskussion om Vadstenas försvarsverk hänvisas till Hedvalls ovan nämnda bok samt boken 600 år i Vadstena (Söderström 2000).



Figur 8. Detalj av "gropen". Foto Viktoria Björkhager, ÖLM.

Själva "gropen" bestod i huvudsak av fyllnadsmassor, endast ett kulturlager kunde konstateras och i detta påträffades inga fynd. Fynden från de avsatta lagren ovanpå den igenfyllda "gropen" innehåller bl a yngre rödgods vilken tyder på att denna del av vallgraven inte var i bruk under 1600-talet och framåt vilket även kartorna från denna period visar.

Det schakt som grävdes på den sydvästra sidan av Hovsgatan, söder om Groggatan, var endast ca 3,0 m långt. Detta innebar att "gropens" vidare sträckning inte framkom vid den aktuella exploateringen.

Groggatan 2004

På grund av driftstörningar på VA-ledningar i Groggatan krävdes schaktningar i korsningen med Hovsgatan. Schaktet var som bredast ca 2,0 m och längden uppgick till ca 9,5 m med ett djup på ca 2,0 m. Vid den arkeologiska undersökningen påträffades flera gatubeläggningar av kullersten och tegelkross. I det östra hörnet av Groggatan - Hovsgatan framkom en trolig hörnsyllsten, på ca 0,8 m djup, med omkringliggande tegel, kalksten och bruk. Ovanpå syllstenen låg ett lager kullersten som kan tyda på antingen en stensatt gård eller på att gatan vid något tillfälle bredats.

kv Folkskolan 24, 2004

På Hovsgatan 19 i kv Folkskolan 24 grävdes ett ca 3,0 x 0,8 m stort och ca 2,0 m djupt schakt för nedläggandet av nya tak- och spillvattenledningar. Vid undersökningen framkom inget av arkeologiskt intresse då schaktet var stört av recent grävaktivitet.

Fynden

Schakten (1998) längs Hovsgatan och Groggatan var, på grund av att de redan grävts innan arkeolog kom till platsen, mycket fyndfattiga. Endast schaktet längs Hovsgatan sydost om Groggatan gav ett lite större antal fynd. Dessa fynd består av yngre rödgods, ett par metallföremål samt buteljglas. I övrigt tillvaratogs ett mynt, djurben samt ris från ett par av de olika risbäddarna. I Groggatans schakt från 2004 påträffades två fragment av yngre rödgods samt en järnspik. I kv Folkskolan framkom inga fynd.

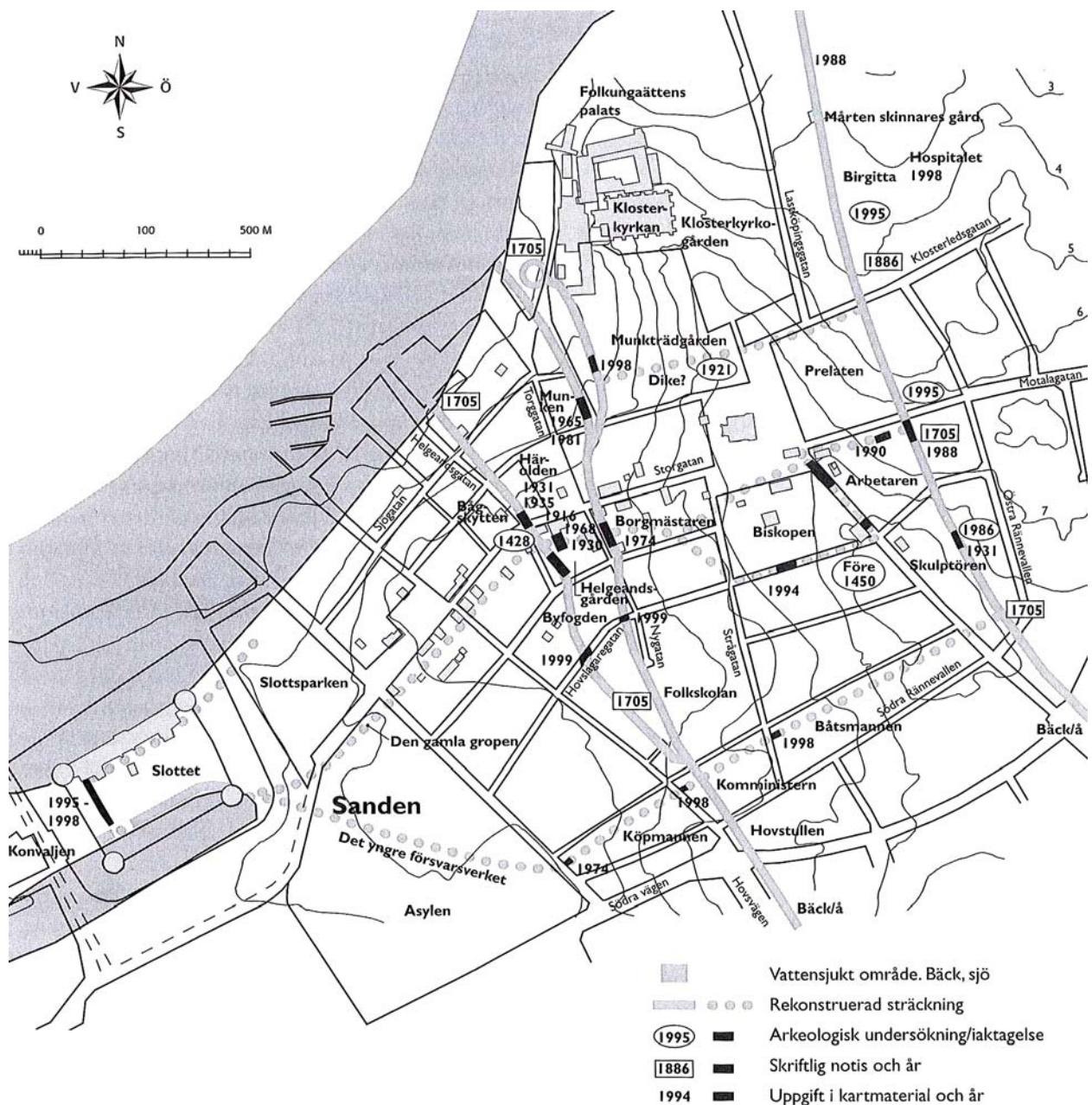
Tolkning

År 1467 ber Vadstenas invånare klostret om att få uppföra ett befästningsverk runt staden. Detta befästningsverk består av en vall och en vallgrav och ersätter en äldre motsvarighet som löpt strax sydöst om Storgatan. Fyndet av vallgraven, där den korsar Hovsgatan, är en viktig pusselbit i Vadstenas medeltida historia. Detta fynd, tillsammans med liknande i kv Köpmannen (1974) och kv Båtmannen (1998), ger oss en tydligare bild av hur "gropen" löpt utmed Groggatans sydöstra sida (Hedvall 2002).

Vidare visar undersökningarna på hur den sydöstra delen av Hovsgatan varit i bruk sedan tidigt 1400-tal. Kulturlagren, längs Hovsgatan, tunnas ut ju längre bort man kommer från Rådhusorget vilket är naturligt då det enligt de skriftliga källorna inte fanns någon egentlig bebyggelse närmast befästningsverket under medeltiden (Hedvall 2002).

Referenser

- Björkhager V. 2003. *Hovsgatan 23*. Kv Kommunern 9, Vadstena stad och kommun, Östergötlands län. Arkeologisk förundersökning. Rapport 38:2003 Östergötlands länsmuseum. Linköping.
- Feldt A-C. 1994. *Kyrkogatan*. *Fornlämning 21*. Vadstena stad och kommun. Arkeologisk förundersökning. Östergötlands länsmuseum. Linköping.
- Hasselmo M. 1982. *Vadstena. Rapport Medeltidsstaden 36*. Riksantikvarieämbetet & Statens Historiska Museer.



Figur 9. Rekonstruktionsförslag för Vadstenas äldre och yngre försvarsverk, ur Hedvall (Hedvall 2002:79).

Hedvall R. 2006. *Stadsgårdar från 1500-tal. Kv Prelaten i Vadstena*. Vadstena stad och kommun. Rapport 2006:30 Riksantikvarieämbetet UV Öst. Linköping.

Hörfors O. 1993. *Kv Prelaten/Kyrkogatan*. Vadstena stad och kommun. Slutredovisning. Östergötlands länsmuseum.

Karlsson E. 2008. *Gravar på Galgebergsgärdet. RAÄ 35-38, kv Cisternen 6*. Vadstena stad och kommun, Östergötlands län. Rapport 2008:105 Östergötlands länsmuseum. Linköping.

Lundberg A (a). Förundersökning vid Rödtornet i Vadstena. I manus. Östergötlands länsmuseum.

Lundberg A (b). Antikvarisk kontroll längs Klosterledsgatan. I manus. Östergötlands länsmuseum.

Söderström G, red. 2000. *600 år i Vadstena. Vadstenas historia från äldsta tider till år 2000*. Västervik.

Fornminnesregistret för Vadstena stad.

Lantmäteristyrelsens kartarkiv, LMS, akt D121-1:4. Stadsplan 1705.

Tekniska uppgifter

Gator	Hovsgatan, Groggatan
Stad och kommun	Vadstena
Län och landskap	Östergötland
Fornlämningsnummer	RAÄ 21
Ekonomiska kartans blad	084 69 (8E 6j Vadstena)
Koordinater	X6480690, Y1446690
Koordinatsystem	RT90 2,5 gon V
Typ av undersökning	Arkeologisk förundersökning, antikvarisk kontroll
Länsstyrelsens dnr	220-2628-97
Länsstyrelsens handläggare	Carin Claréus
Länsstyrelsens beslut	1997-03-24
ÖLM dnr	190/97
ÖLM projektnr	Ä6098
Uppdragsgivare	Vadstena kommun, Tekniska kontoret
Kostnadsansvarig	Vadstena kommun, Tekniska kontoret
Projektledare	Eva Modén, Viktoria Björkhager
Personal	Ann-Charlott Feldt
Rapportarbete	Mats Magnusson och Eva Modén
Fältarbetstid	1998-06-26—10-01
Totalt undersöktes	Ca 71 löpmeter
Fynd	ÖLM C4112:1-13
Foto	S/V 2009:08S30 1-25, 2009:08S31 1-34, 2009:08S32 1-37 och dia
Analys	¹⁴ C: Ua-14741, Ua-14742, Ua-14743
Grafik	Mats Magnusson
Renritning	-
Grafisk form	Lasse Norr
Dokumentationsmaterialet förvaras på Östergötlands länsmuseum.	
Ur allmänt kartmaterial	© Lantmäteriverket MS2008/06551
ISSN 1403-9273	Rapport 2009:91 © Östergötlands länsmuseum

Tekniska uppgifter

Gata	Gropgatan
Stad och kommun	Vadstena
Län och landskap	Östergötland
Fornlämningsnummer	RAÄ 21
Ekonomiska kartans blad	084 69 (8E 6j Vadstena)
Koordinater	X6480700, Y1446700
Koordinatsystem	RT90 2,5 gon V
Typ av undersökning	Arkeologisk förundersökning, antikvarisk kontroll
Länsstyrelsens dnr	431-14289-04
Länsstyrelsens handläggare	Carin Claréus
Länsstyrelsens beslut	Muntligt
ÖLM dnr	562/04
ÖLM projektnr	530159
Uppdragsgivare	Vadstena kommun, Samhällsbyggnadskontoret
Kostnadsansvarig	Vadstena kommun, Samhällsbyggnadskontoret
Projektledare	Viktoria Björkhager
Rapportarbete	Mats Magnusson
Fältarbetstid	2004-09-17—23
Totalt undersöktes	Ca 26 m ²
Fynd	ÖLM C4396:1-3
Foto	Nej
Analyser	Nej
Grafik	Mats Magnusson
Renritning	-
Grafisk form	Lasse Norr
Dokumentationsmaterialet förvaras på Östergötlands länsmuseum.	
Ur allmänt kartmaterial	© Lantmäteriverket MS2008/06551
ISSN 1403-9273	Rapport 2009:91 © Östergötlands länsmuseum

Tekniska uppgifter

Kvarter	Folkskolan 24
Stad och kommun	Vadstena
Län och landskap	Östergötland
Fornlämningsnummer	RAÄ 21
Ekonomiska kartans blad	084 69 (8E 6j Vadstena)
Koordinater	X6480710, Y1446686
Koordinatsystem	RT90 2,5 gon V
Typ av undersökning	Arkeologisk förundersökning, antikvarisk kontroll
Länsstyrelsens dnr	431-14511-04
Länsstyrelsens handläggare	Carin Claréus
Länsstyrelsens beslut	Muntligt
ÖLM dnr	563/04
ÖLM projektnr	530165
Uppdragsgivare	Vadstena kommun, Länsstyrelsen i Östergötland
Kostnadsansvarig	Vadstena kommun, Länsstyrelsen i Östergötland
Projektledare	Viktoria Björkhager
Rapportarbete	Mats Magnusson
Fältarbetstid	2004-09-17—23
Totalt undersöktes	Ca 3 löpmeter
Fynd	Nej
Foto	Nej
Analyser	Nej
Grafik	Mats Magnusson
Renritning	-
Grafisk form	Lasse Norr
Dokumentationsmaterialet förvaras på Östergötlands länsmuseum.	
Ur allmänt kartmaterial	© Lantmäteriverket MS2008/06551
ISSN 1403-9273	Rapport 2009:91 © Östergötlands länsmuseum

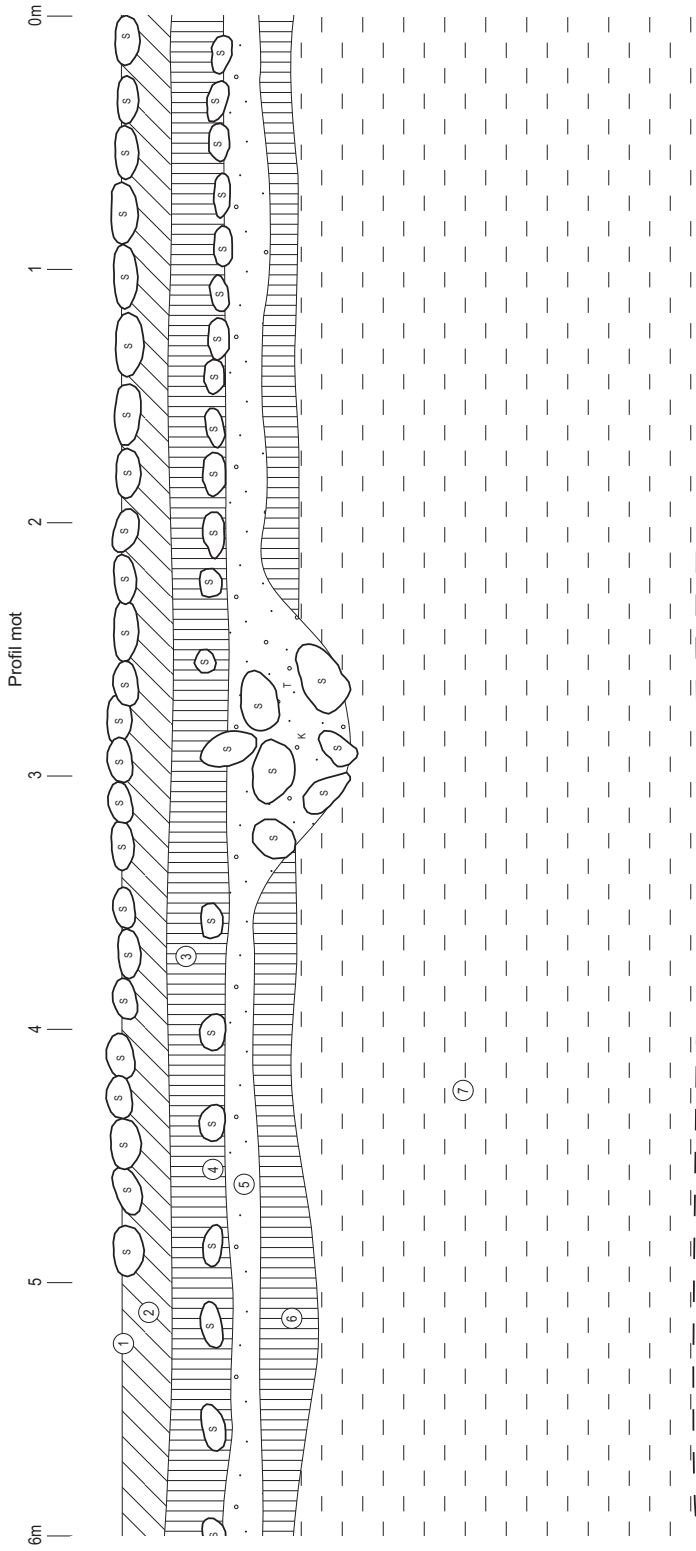
Bilaga 1. Fyndlistor

C4112:1	AR	Mynt			Cu-legering	
C4112:2	AR	Spik			Järn	
C4112:3	AR	Spik			Järn	
C4112:4	AR	Ben	animalieben		Ben	
C4112:5	AR	Spik			Järn	
C4112:6	AR	Kärl		Mynning	BII:4	klarglas
C4112:8	AR	Kärl		Mynning	BII:4	klarglas
C4112:9	AR	Spik			Järn	
C4112:10	AR	Kärl			BII:4	vitler
C4112:11	AR	Kärl		Fot	BII:4	klarglas
C4112:12	AR	Kärl			BII:4	klarglas
C4112:13	AR	Ben			Ben	

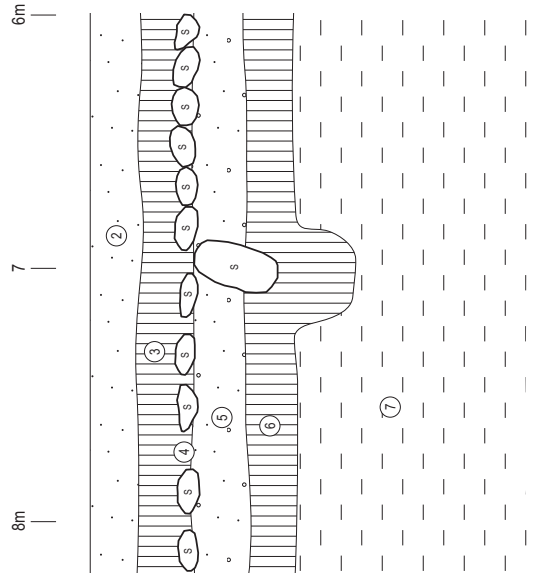
C4396:1	AR	Kärl			BII:4	klarglas
C4396:2	AR	Kärl		Mynning	Keramik	vitler
C4396:3	AR	Spik			Järn	

Bilaga 2. Ritningar

Dnr 562/04:1



1. Humös sand, stensatt gata.
2. Sandigt, humöst, enstaka tegelkross.
3. Kulturlager, sandigt, humöst, småsten.
4. Gållnivå, kullersten.
5. Sandlager, kol med humös sand.
6. Lerlager blandat med kulturlager, jord och kalkstenskross.
7. Lera.



Gropgatan

Vadstena stad och kommun, Ög

RAA 21

Profiltitning

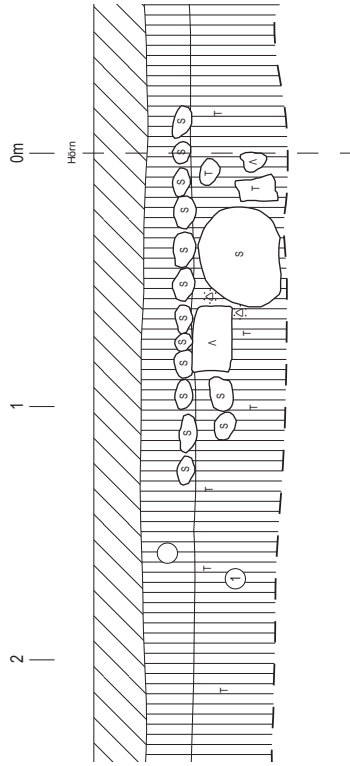
Skala 1:20

Dnr 562/04

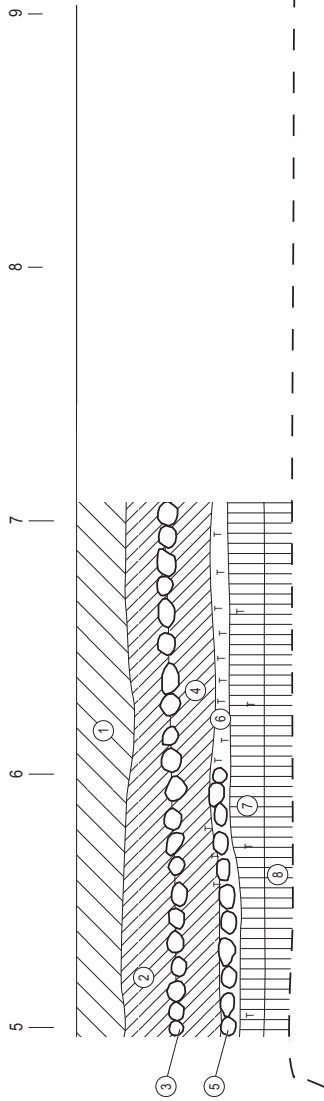
2004-09-23 Viktoria Björkhager

Renritning Johan Levin

Profil mot S



Profil mot



1. Sättsand och kullersten.
2. Omört kullerlager med brun, något humös, sand blandad lera.
3. Kullerstensläggning.
4. Som L2.
5. Kullerstensläggning som blandas med tegelkross och vid 6 m helt övergår i tegelläggning.
6. Lera.
7. Kullerlager av något humös, sandig lera med hårdpackad småsten.



Groggatan

Vadstena stad och kommun, Ög

RAÅ 21

Profilritning

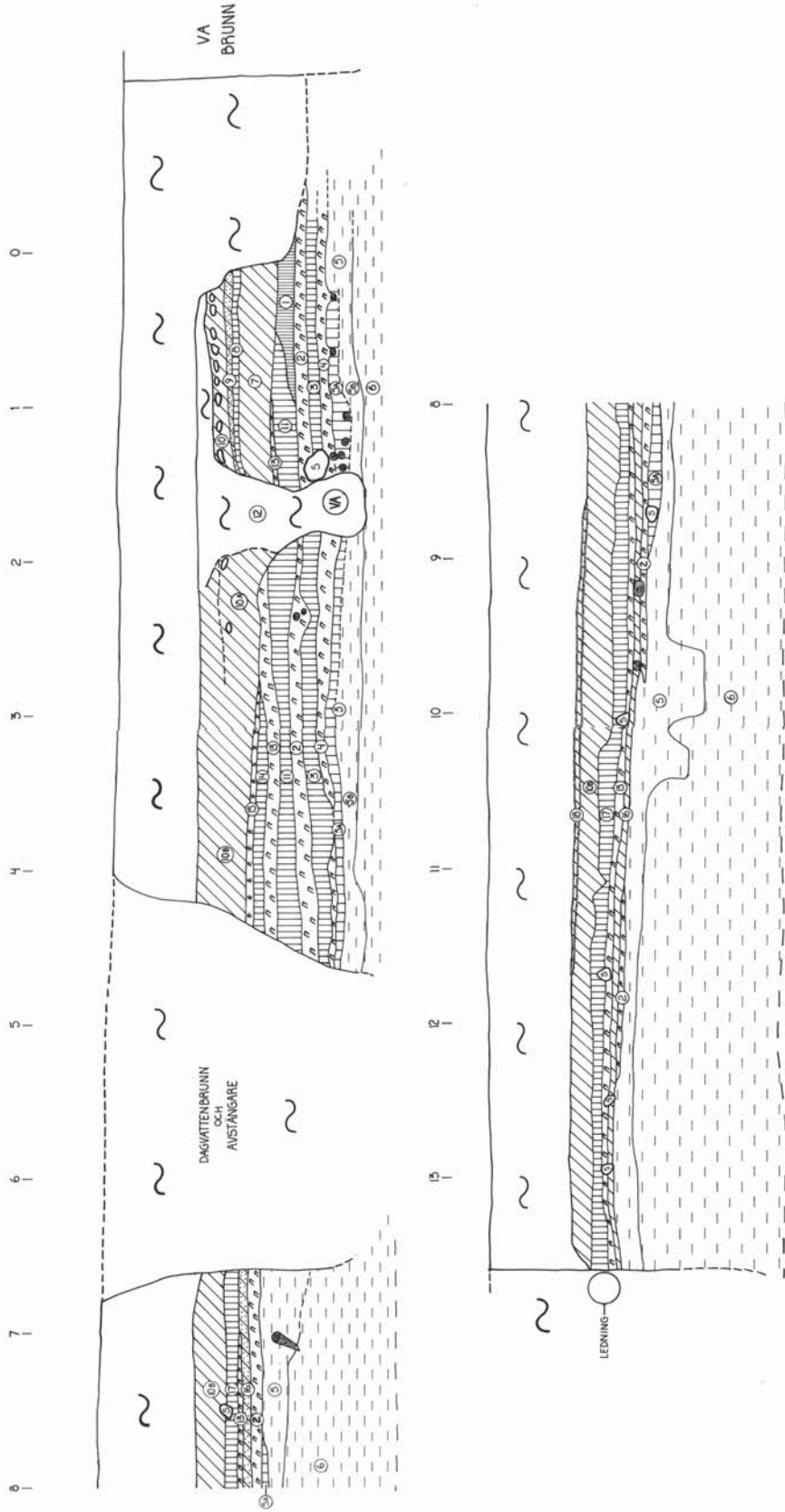
Skala 1:20

Dnr 562/04

2004-09-12 & 17 Viktoria Björkhager

Renritning Johan Levin

PROFIL 1



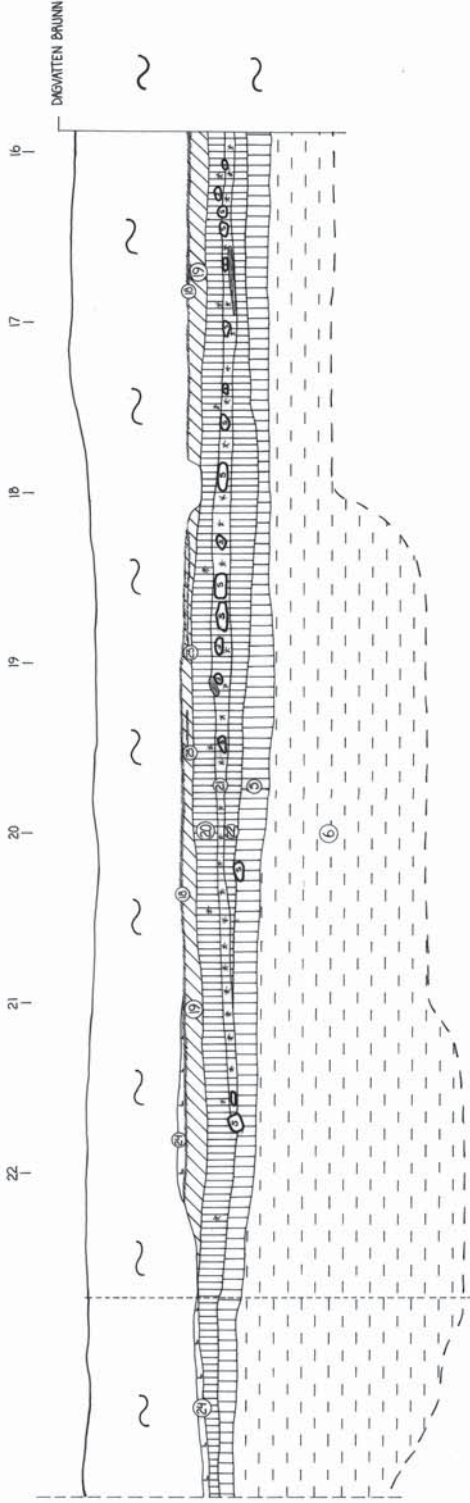
LAGERBESKRIVNING

- ① Kulturljord. Fet, mörkbrun/svart. Innehåller bark/nåver och träfflis. Eventuellt en skiktning i två lager, antydning till gråare och lerigare lager i den undre delen.
- ② Risbädd.
- ③ Kulturljord. Grått, lerigt/sandigt skikt mellan risbäddar.
- ④ Risbädd. Innehåller grova grenar/storar 0,05-0,07 m/diam. Grenarna ligger nere i leran.
- ⑤ Blålera. oren.
- ⑥ Blålera. Ören/infiltrationslager.
- ⑦ Steril, brun lera.
- ⑧ Fyllnadsmassor. Lera.
- ⑨ Kulturljord. Diffust lager.
- ⑩ Pöförd sand. Ljus.
- ⑪ Fyllnadsmassor. Innehåller kulturljord. Antydning till stenläggning i en nivå.
- ⑫ Fyllnadsmassor. Innehåller kulturljord och lera.

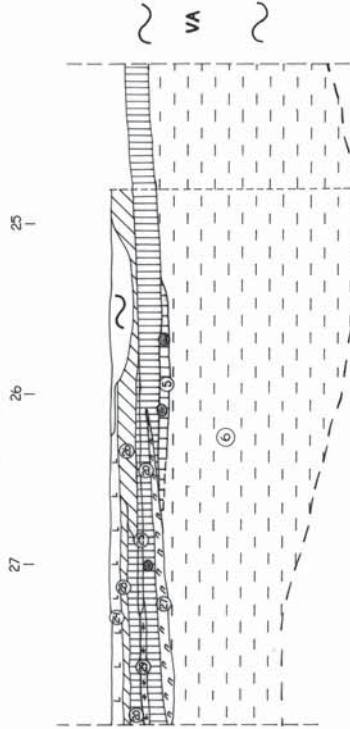
- ⑬ Kulturljord. Gråare och lerigare än l. 1. Diffust avgränsad.
- ⑭ Fyllnadsmassor. Innehåller kulturljord och grus.
- ⑮ Risbädd.

- ⑯ Kulturljord. Brun, lerig. Innehåller rikligt med småpinnar, ev även enstaka barr.
- ⑰ Träffislager. Ljusbrunt. Innehåller ljus sand. Risbädd?
- ⑱ Pöförd sand.
- ⑲ Kulturljord. Brun. Innehåller träfflis. Risbädd?
- ⑳ Två tunna sotlinser.

PROFIL 2

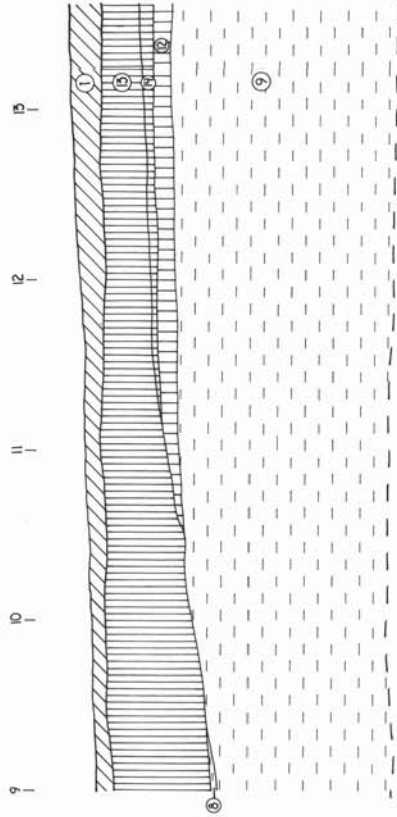
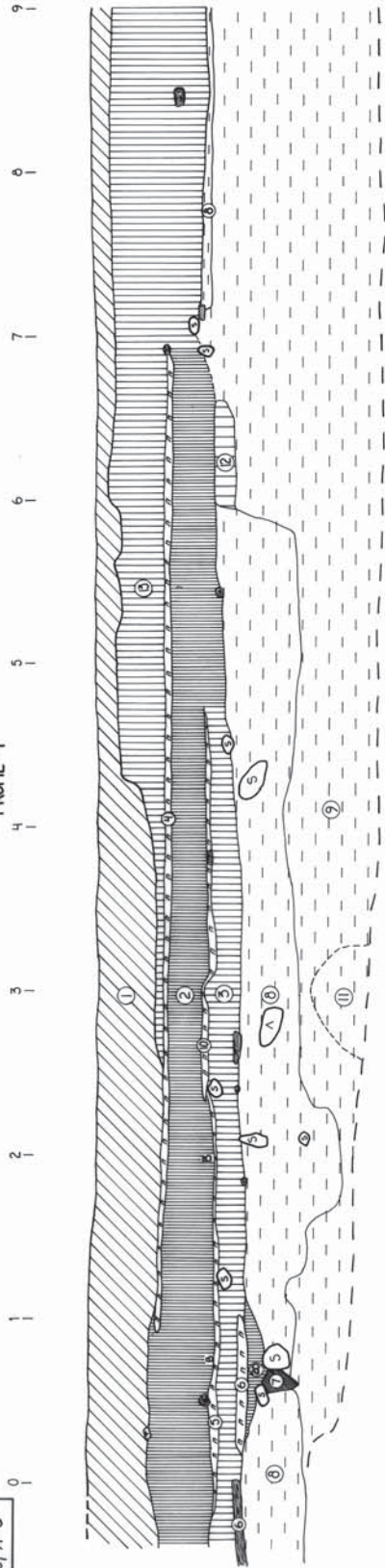


PROFIL 3



LAGERBESKRIVNING

- ⑤ Infiltrationslager. Lera.
- ⑥ Steril lera.
- ⑩ Tunn sothorisont.
- ⑪ Påfört lager. Brun/grå lera med sandlinser. Innehåller tegel.
- ⑫ Kulturlager. Brun, kompakt. Innehåller enstaka träflis.
- ⑬ Kulturlager. Innehåller ben, träflis och sten. Kan vara en stenläggning.
- ⑭ Kulturlager. Brun lera. Innehåller trä och bark.
- ⑮ Tunn sothorisont.
- ⑯ Påförd sandblandad lera.
- ⑰ Kulturlager. Sandblandad.
- ⑱ Påfört lager. Innehåller sten, tegel och bruk.
- ⑲ Flisbädd.
- ⑳ Påfört lager. Sandblandad kulturlager.
- ㉑ Kulturlager. Brun med träflisstråk



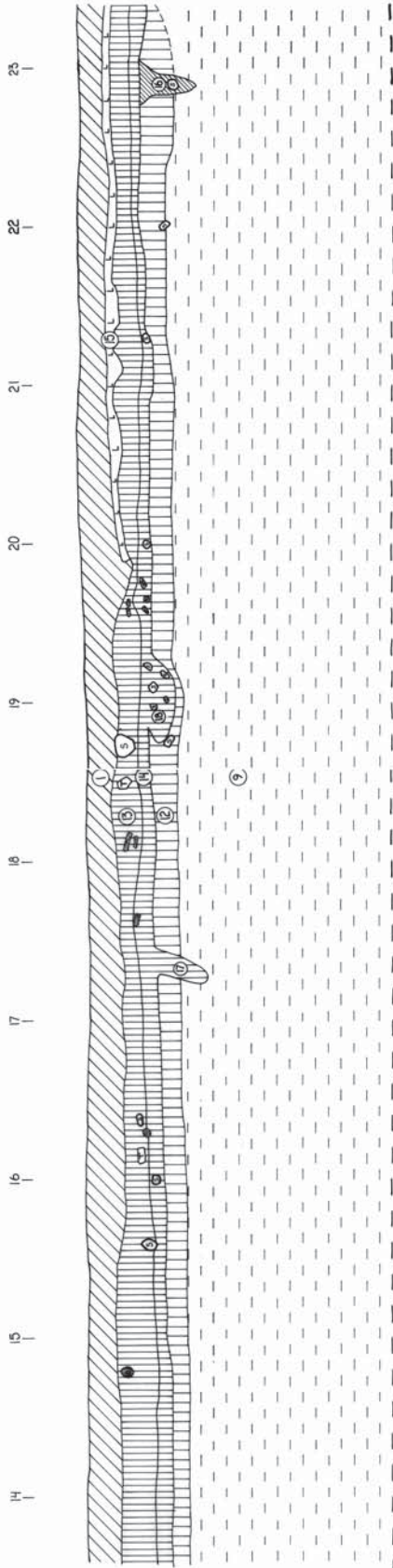
LAGEBESKRIVNING

- ① Påförd rasmassor.
- ② Kulturlager. Fet, mörkbrun/svart. Innehåller mycket träflis samt bark och näver.
- ③ Kulturlager. Gråbrun, lerig. Innehåller enstaka träflis.
- ④ Risbädd (grannris).
- ⑤ Risbädd. Innehåller enstaka grövre grenar samt ben.
- ⑥ Risbädd.
- ⑦ Stolphål. Spetsigt. Innehåller sot. A1
- ⑧ Blålera. Innehåller smösten.
- ⑨ Steril sandblandad lera. Innehåller kalksten.
- ⑩ Risbäddsrest.

- ⑪ Hållighet med lös lera (kalksten bakom).
- ⑫ Infiltrationslager. Brun lera med inslag av kulturlager.
- ⑬ Kulturlager. Mörk, brunsvart. Innehåller träflis, bark, ben och enstaka tegelflis.
- ⑭ Kulturlager. Mörk, gråsvart. Kompaktare än i. 13.
- ⑮ Kulturlager.

Dnr. 190/97:4

PROFIL 5

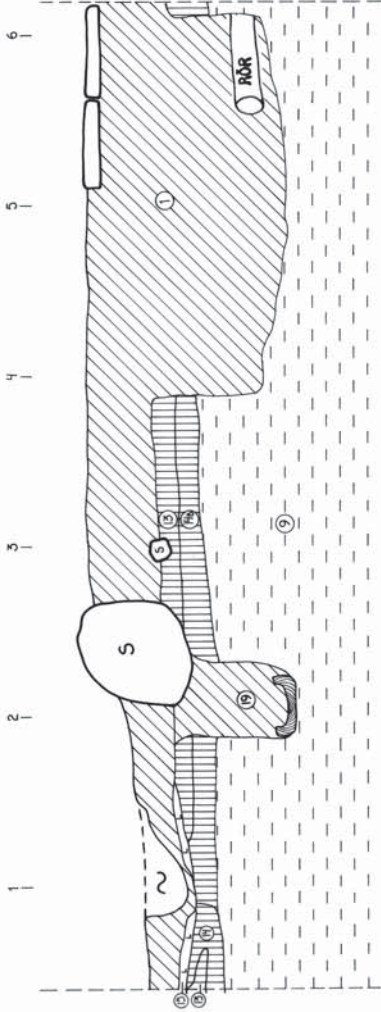


LAGERBESKRIVNING

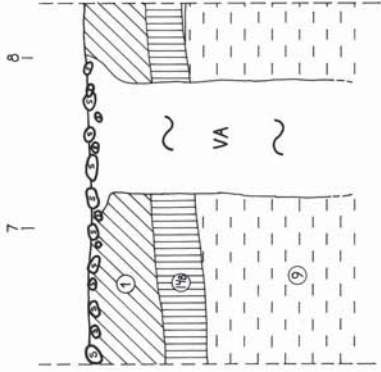
- ① Påförd rosmassor. Innehåller sand, tegelrass och bruk. Myntlynd.
- ② Steril, sandblandad lera. Innehåller kalksten.
- ③ Infiltrationslager. Brunlera med inslag av kulturjord.
- ④ Kulturjord. Mörk, brunsvart. Innehåller brant trä och tegelfli.
- ⑤ Kulturjord. Lerig. Mörk, gråsvart. Kompaktare än i. 13. Innehåller trärester.
- ⑥ Påförd lera.
- ⑦ Stolphål. A3
- ⑧ Borttagen sten / stolphål? A2
- ⑨ Nedgrävning, innehåller sten och kulturjord.

HOUSSGATAN
VADSTENA KN, Ög
RAA 21
PROFILRITNING 4
SKALA 1:20
Dnr. 190/97
980905, Eva Moberg
REHITTINHO FINNISHA CALIBRO

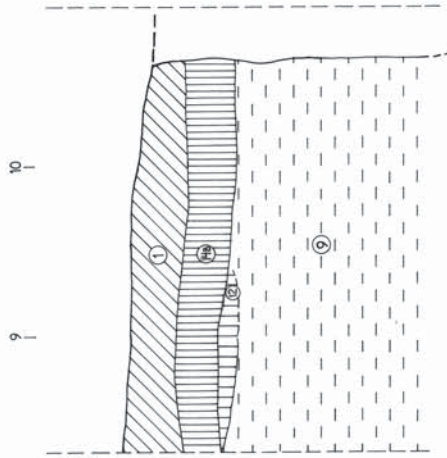
PROFIL 6



PROFIL 7



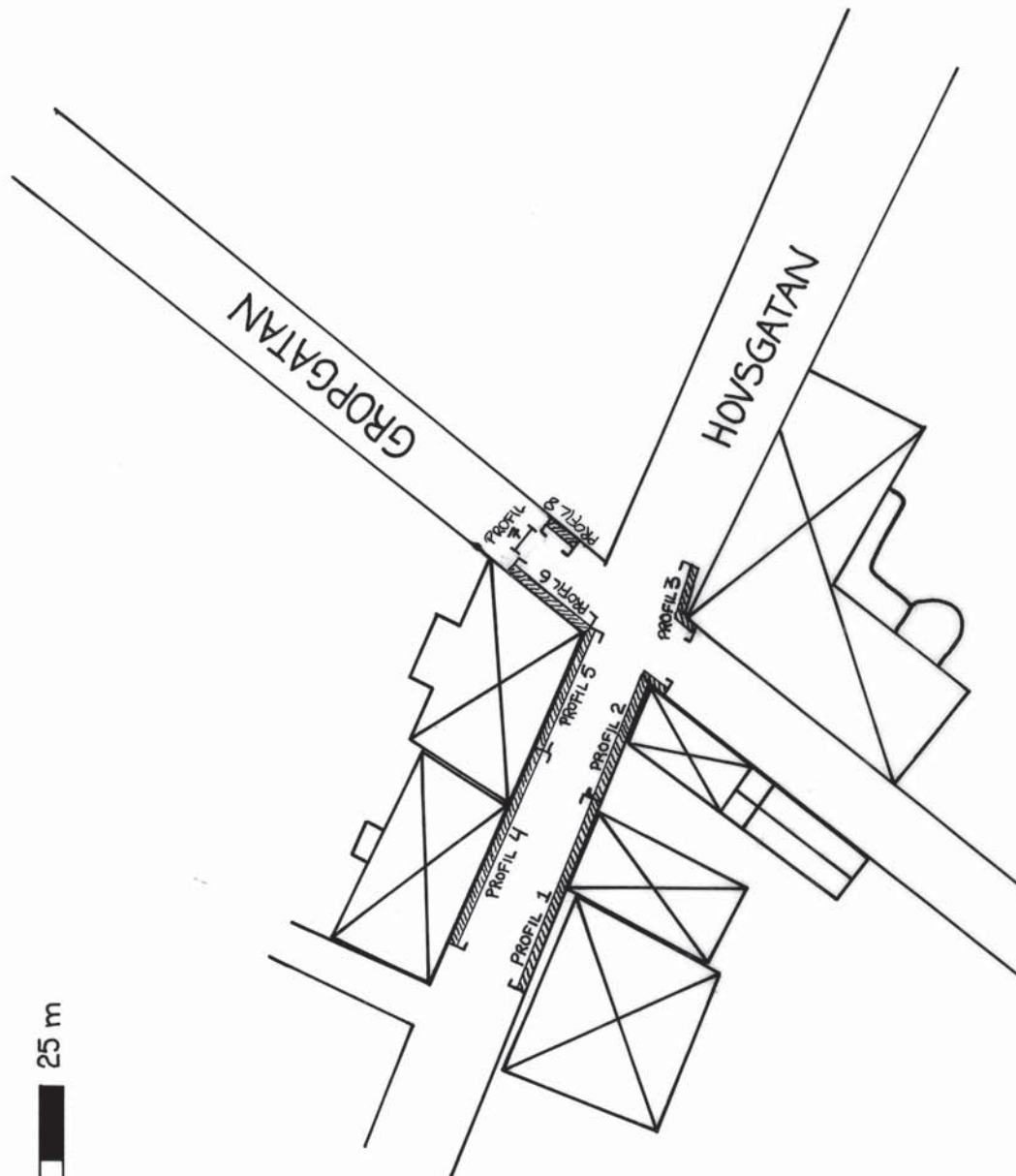
PROFIL 8



LAGERBESKRIVNING

- ① Påförd rasmassor. Innehåller sand, tegelross och bruk. Myntfynd.
- ② Steril, sandblandad lera. Innehåller kalksten.
- ③ Infiltrationslager. Brun lera med inslag av kulturjord.
- ④ Kulturjord. Mörk, brunsvart innehåller bränt trä och tegelfäll.
- ⑤ Kulturjord. Lerig. Mörk, gråsvart. Kompaktare än i B. Innehåller trärester.
- ⑥ Kulturjord. Lerig. Mörk, gråsvart. Fyndtomt.
- ⑦ Påförd lera.
- ⑧ Nedgrävning för träarna.

SKALA 1:500





Östergötlands länsmuseum har, 1998-2004, utfört tre arkeologiska undersökningar vid korsningen Hovsgatan - Gropgatan i Vadstena stad och kommun, Östergötlands län. Undersökningarna utfördes i form av antikvariska kontroller i samband med eller efter schaktningarna för nedläggandet av VA- och dagvattenledningar i gatorna och en anslutning in i kv Folkskolan. Vid de antikvariska kontrollerna framkom flera äldre gatunivåer i form av kullerstensbeläggningar och risbäddar samt rester efter stadens försvarsverk, den så kallade "gropen".