

Rapport 2010:3

Arkeologisk förundersökning

## Elschakt genom Norrköping, del 5 Hedvigs kyrka och Tyska torget

RAÄ 96

S:t Johannes socken  
Norrköpings stad och kommun  
Östergötlands län

Olle Hörfors



ÖSTERGÖTLANDS LÄNSMUSEUM  
AVDELNINGEN FÖR ARKEOLOGI



# Hedvigs kyrka och Tyska torget

## Innehåll

Sammanfattning . . . . .	2
Inledning . . . . .	4
Områdesbeskrivning . . . . .	4
Tidigare undersökningar . . . . .	5
Syfte och frågeställningar . . . . .	5
Metod och dokumentation . . . . .	5
Resultat . . . . .	5
Referenser . . . . .	6
Tekniska uppgifter . . . . .	7
Bilaga 1. Ritningar . . . . .	8
Bilaga 2. Fyndlista . . . . .	14

*Omslagsbild: Hedvigs kyrka från sydväst. Foto Anita Löfgren-Ek, ÖLM.*

Ö S T E R G Ö T L A N D S L Ä N S M U S E U M  
A V D E L N I N G E N F Ö R A R K E O L O G I

Box 232 • 581 02 Linköping • Tel 013 - 23 03 00 • Fax 013 - 12 90 70  
info@ostergotlandslansmuseum.se • www.ostergotlandslansmuseum.se

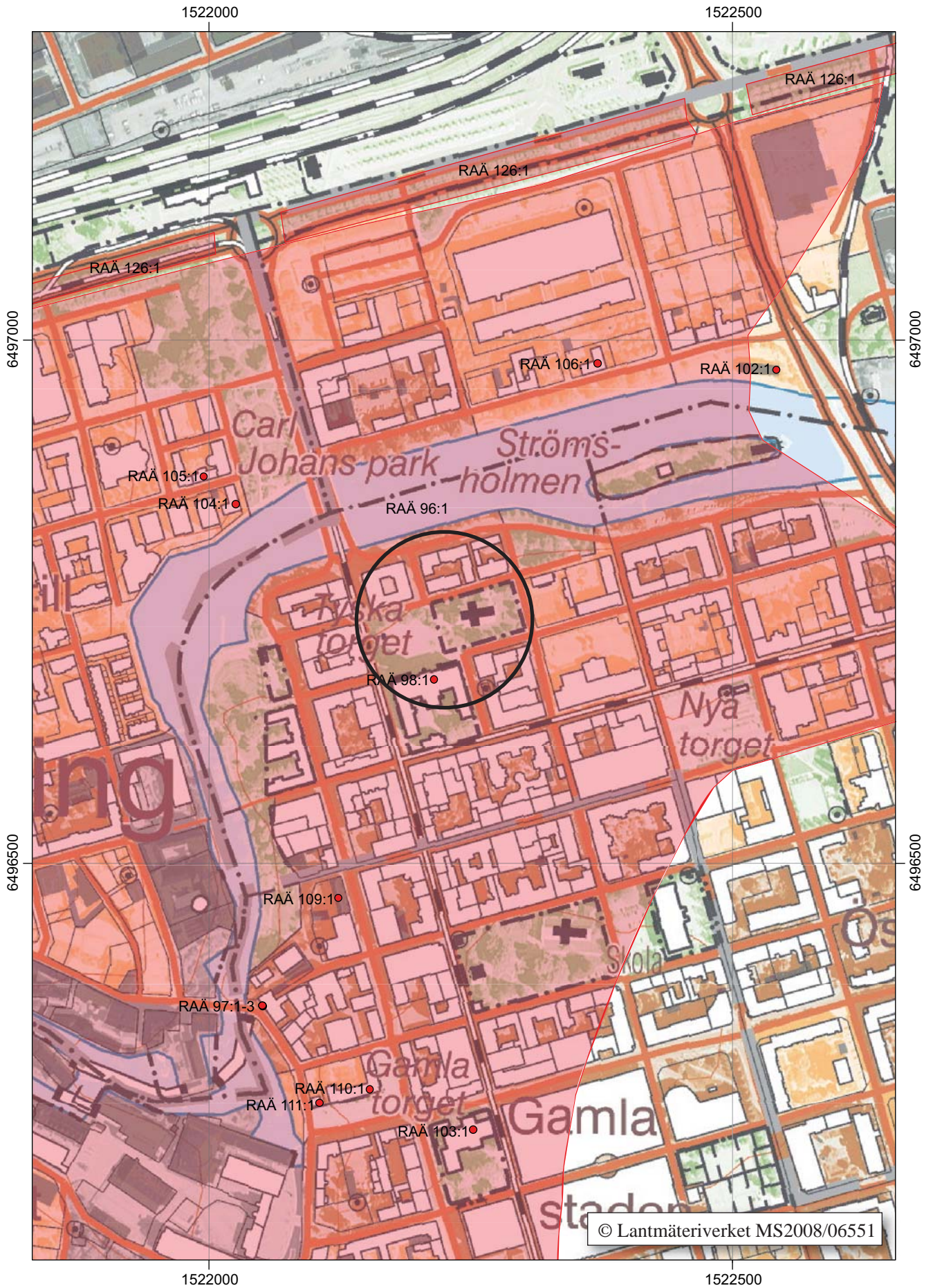
## Sammanfattning

I samband med schaktningar för el mellan kvarteren Triangeln och Sektorn i Norrköping 1993-1995 utfördes ett flertal antikvariska kontroller. Arbetena har delats upp i flera delar varav detta är del 5 som upptar schaktningar på Hedvigs kyrkas kyrkogård, i Tyska torget och i Flemminggatan.

I sträckningen över Tyska torget upprättades sju kortare profiler visande olika lagerföljder med fyllnadsmassor överst och omfattande mer eller mindre om-blandade raseringslager. En anläggning, ett stolphål med en ännu isittande stolp-rest, dokumenterades. I Flemminggatan i gränsen mellan Hedvigs f d kyrkogård upprättades tre kortare profiler som alla visade att kyrkogården ursprungligen sträckt sig längre mot norr. Under fyllnads- och raseringslager fanns myllig kyrkogårdsjord.

Olle Hörfors  
antikvarie





Figur 2. Utdrag ur digitala Fastighetskartan, blad 8G9e, med undersökningsområdet markerat. Skala 1:5000.

## Inledning

I samband med schaktningar för el mellan kvarter Triangeln och Sektorn i Norrköping 1993 utfördes flera antikvariska kontroller. Arbetena har delats upp i flera delar varav detta är del 5 som upptar schaktarbeten på Hedvigs kyrkas kyrkogård samt i Tyska torget. Uppdragsgivare var Norrköpings kommun Enegeverken genom Gösta Lindström. Ansvarig för fältarbetet var Marie Ohlsén och för rapportarbetet Olle Hörfors.

## Områdesbeskrivning

Hedvigs kyrka är centralt belägen vid Tyska torget i den norra delen av stadsdelen Östantill. Kyrkan invigdes 1673 och var från början avsedd för stadens tyska befolkning. Den är uppkallad efter änkedrottningen Hedvig Eleonora och uppförd på den plats där tidigare Norrköpings kungshus legat. Kungshuset låg helt i ruiner när kyrkan uppfördes. Kyrkan skadades svårt i samband med att ryska trupper 1719 brände ned stora delar av staden. Kyrkan är med i den inventering av kyrkobyggnader och kyrkomiljöer som genomfördes i början av 2000-talet. För närmare historik och kulturhistorisk bedömning hänvisas därför till Löfgren-Ek 2005.

Samtidigt som kyrkan uppfördes anlades också en kyrkogård med muromgårdning och ingångsportal.

Kyrkogårdens användningstid blev relativt kort då man redan 1811 beslöt att upphöra med begravingar inne i staden och istället använda den nya kyrkogården som stadsförsamlingen anlagt utanför staden. Idag omges kyrkan av en gräsmatta med enstaka stora lövträd i en trädkrans och buskar. Gräsmattan avgränsas av en låg stödmur av granitstenar i ett skift. I väster leder en bred trappa upp från Tyska torget.

Staden Norrköping har uppstått kring Motala ström med utmärkta lägen för tidig ”industri” som laxfiske och kvarnar. Staden ligger på gränsen mellan ett omfattande slättområde i söder och stora skogar med järnbygd i norr och nordost.

Trots att fiske och annat bör vara äldre omnämns staden för första gången 1283, då drottning Sofia den äldre skänker sitt laxfiske i Norrköping till S:t Martins kloster i Skänninge (Broberg 1984:13). Det är dock först i mitten på 1300-talet som Norrköping uttryckligen benämns som stad. Att industrialiseringen kan gå betydligt längre tillbaka i tidens visade sig bland annat vid en arkeologisk undersökning 1991-1992 i kvarteret Gamla Holmarna och Holmengatan (Feldt/Gustin i manus). Här påträffades bland annat vad som tolkades som kvarnbyggnader i flera nivåer, varav den understa med viss tvekan kunde dateras till 1100-talet.



Figur 3. Utdrag ur stadskartan från 1640. Hedvigs kyrka är belägen i den sydvästligaste delen av det stora kvarteret öster om bron. Detta kvarter rymmer också de nuvarande kvarteren Komedierna och Varvet norr om dagens kyrkotomt.

Även vid de arkeologiska undersökningar som genomfördes i kvarteret Konstantinopel i anslutning till den aktuella schaktsträckan har preurban bebyggelse från 1100-tal påträffats (Heimdahl, Karlsson och Menander 2006).

Efter en omfattande stadsbrand 1655 fick den i övrigt kraftigt expanderande industristaden Norrköping också ett nytt gatunät som kraftigt avvek från det gamla. I Norrköping har etableringen av tidiga och omfattande industrier också inneburit stora ingrepp och förändringar i bebyggelsen som medfört att stadens kulturlager är utschaktade i mycket stor utsträckning. Omfattande utschaktning skedde också i samband med 1960- och 1970-talens stora saneringsvåg.

## Tidigare undersökningar

Tidigare har tre arkeologiska arbeten berört Hedvigs kyrkogård och medtagits i det stadsarkeologiska registret (Broberg 1983).

SR 12 genomfördes 1957. Då framkom murar som förmodligen tillhört det Reenstiernska gravkoret som förstördes vid ryssarnas härjningar 1719. Lämningarna bestod av en trappa av tegel samt omgivande murar av tegelklädd gråsten.

SR 43 genomfördes 1958. Vid denna undersökning påträffades rester efter en trappa, som troligen tillhört Norrköpings kungshus.

SR 60 omfattade tio olika schakt (A-J) och tillkom 1983. Vid undersökningen framkom tegelmurar och ett kalkstensgolv, vilka bedömdes ha tillhört Norrköpings kungshus samt senare gravar.

## Syfte och frågeställningar

Syftet med den arkeologiska förundersökningen i form av en antikvarisk kontroll var i första hand att, där så var möjligt, se till att arbetet berörde fast fornlämning i så liten utsträckning som möjligt. Dessutom skulle den arkeologiska förundersökningen fastställa i vilken omfattning det förekommer fast fornlämning i form av kulturlager och konstruktioner i det aktuella området. Om fast fornlämning framkom skulle den dokumenteras avseende karaktär och omfattning samt om möjligt dateras.

## Metod och dokumentation

All schaktning skedde med hjälp av maskin. Då antikvarien kom till platsen var schakten redan grävda. Den arkeologiska insatsen bestod därför i att upprätta profiler över väggarna i de uppgrävda schakten.

## Resultat

Schaktet drogs via Tyska torgets södra kant och förbi Hedvigs kyrka i Fleminggatan. Sammantaget upprättades sju profiler (A-G) i Tyska torget och tre profiler (H-J) i gränsen mellan Fleminggatan och Hedvigs före detta kyrkogård.

Inget av schakten i Tyska torget uppvisade några kulturlager. Istället framkom olika lagerföljder med fyllnadsmassor överst och omfattande mer eller mindre omblandade raseringslager innehållande huvudsakligen tegelkross och kalkbruksrester samt sten. I profil G dokumenterades den enda anläggningen, A1, som var ett stolphål med en ännu isittande stolprest. Stolpen var nedslagen i vad som förmodligen var den ursprungliga marknivån.

I profil B fanns ett massivt lager kullersten som täckte nästan hela profilsträckan. Då en del av kullerstenen revs bort blottades en annorlunda lagerföljd i profil B:2. Här delades raseringslagren av en brandhorisont, lager 7. Denna kan möjligen sättas i samband med branden 1719 då också Hedvigs kyrka skadades svårt.

Raseringslagren i övrigt torde härröra dels från rivningen av Norrköpings kungshus och dels från stadsomläggningen på 1600-talet då platsen lades ut till torg.

I samtliga tre profiler som ritades i Flemingsgatan dokumenterades fyllnadsmassor och raseringslager ovanpå äldre lucker kyrkogårdsjord. Det förefaller alltså som om Hedvigs kyrkogård tidigare haft större utbredning mot norr än vad området har idag. I kyrkogårdsjorden, lager 6 i profil H, påträffades fynd i form av tegel, yngre rödgodskeramik och glas. De ben som påträffades var dock enbart slaktavfall och rester av människoskelett påträffades inte.

I Fleminggatan norr om kyrkan ritades också en plan över ett område med omfattande dumpade animalieben. Ett urval av dessa togs tillvara.

## Fyndmaterial

Fyndmaterialet är litet och omfattar endast sex nummer (ÖLM C4490:1-6). Föremålen består av tre skärivor glas, en fot till en trefotsgryta, två tegelfragment och obrända djurben.

Samtliga glasskärivor är drabbade av glaspest. Två av dem kommer från endera en butelj eller ett dryckeskärl medan det tredje är ett fönsterglas. I samtliga fall är skärivorna för små för att något närmare ska kunna sägas om dem.

Den enda keramiken utgörs av en fot till en trefotsgryta daterbar till ca 15-1700-tal. Den ena tegel-skärivan kommer från ett taktegel, oklart vilken sorts. Det andra är troligen ett importerat tegel som ingått i

ett golv eller liknande. Tegelleran är utblandad med kalkrik kaolinlera, något som var vanligt i Holland under 1500- och 1600-tal. Denna slags tegel importerades bland annat av Louis De Geer till Norrköping och användes i flera av hans byggen.

De tillvaratagna benen utgörs av typiska slaktrester av nöt och hittades tillsammans i Fleminggatan.

## Referenser

- Broberg B. 1984. *Norrköping. Rapport Medeltidsstaden 50*. Riksantikvarieämbetet och Statens Historiska museer.
- Feldt A-C och Gustin I. i manus. Mässsingsbruk och medeltid. Arkeologiska undersökningar på och kring Holmen i Norrköping. Kvarteren Gamla Holmarna och Kopparkypen 28 samt Dalsgatan, Kvarngatan och Holmengatan. RAÄ 96. Norrköpings stad och kommun. Östergötlands län. Rapport ÖLM.
- Heimdahl J, Karlsson P och Menander H. 2006. *Kvarteret Konstantinopel. Omfattande profana medeltida lämningar i centrala Norrköping*. Arkeologisk undersökning. RAÄ 96. Norrköpings stad och kommun. Östergötland. Rapport UV-Öst 2006:9
- Löfgren-Ek A. 2005. *Hedvigs kyrka. Kulturhistorisk inventering av kyrkobyggnader och kyrkomiljöer i Linköpings stift 2005*. Hedvigs kyrka. Norrköpings stad och kommun. Linköpings stift. Östergötlands län.
- Arkivhandlingar i Östergötlands läns museums topografiska arkiv



## Tekniska uppgifter

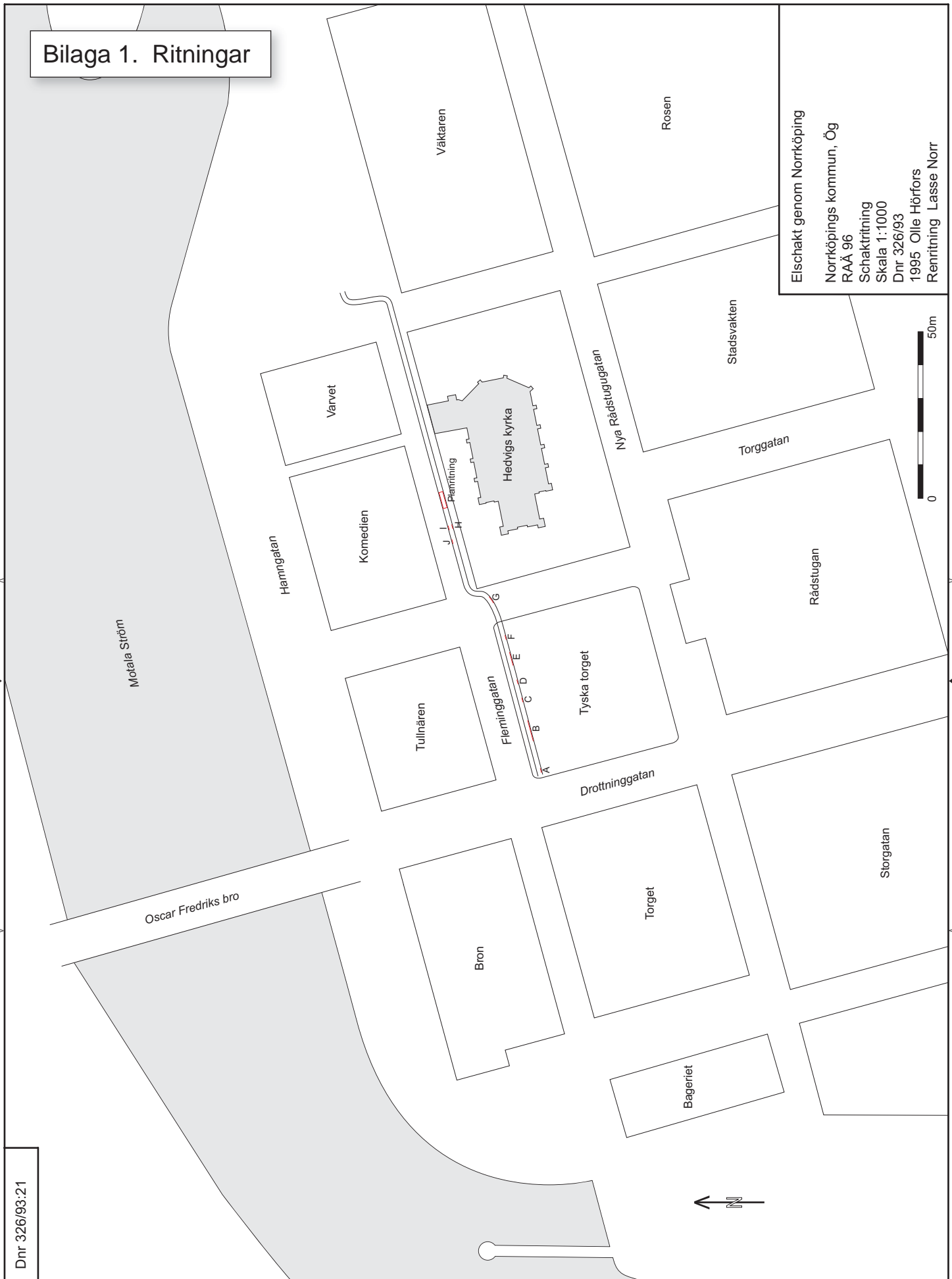
Område	Hedvigs kyrka och Tyska torget
Socken	Norrköping, S:t Johannes
Kommun	Norrköping
Län och landskap	Östergötland
Fornlämningsnr	RAÄ 96
Ekonomiska kartans blad	086 94 (8G9e Norrköping)
Koordinater	X6496720-6496762, Y1522164-1522272
Koordinatsystem	RT 90 2,5 gon V
Typ av undersökning	Antikvarisk kontroll
Länsstyrelsens dnr	220-6358/93
Länsstyrelsens beslut:	1993-11-29
Länsstyrelsens handläggare	Carin Claréus
ÖLM dnr	326/93
Kontonr	6046
Uppdragsgivare	Energiverket, Norrköpings kommun
Kostnadsansvarig	Energiverket, Norrköpings kommun
Projektledare	Hans Persson och Olle Hörfors
Fältarbete	Marie Skoglund (Ohlsén)
Fältarbetstid	1995-04-04--1995-04-07
Yta/Volym/Löpmeter	170 m <sup>2</sup> , 110 löpmeter
Fynd	ÖLMC4490:1-6
Foto filmnr	-
Analyser	-
Grafik	Lasse Norr
Renritning	Lasse Norr
Grafisk form	Lasse Norr

Dokumentationsmaterialet förvaras på Östergötlands länsmuseum.

Ur allmänt kartmaterial  
ISSN 1403-9273

© Lantmäteriverket MS2008/06551  
Rapport 2010:3 © Östergötlands länsmuseum

# Bilaga 1. Ritningar



Elschakt genom Norrköping  
Norrköpings kommun, Ög  
RAA 96  
Schaktriting  
Skala 1:1000  
Dnr 326/93  
1995 Olle Hörfors  
Renritning Lasse Norr

Dnr 326/93:21

Då ritningarna är förminskade är skalorna 1:1500 resp 1:30.

Elschakt genom Norrköping  
Fleminggatan  
Norrköpings kommun, Ög  
RAÅ 96  
Planritning  
Skala 1:20  
Dnr 326/93  
1995 Olle Hörfors  
Remritning Lasse Norr



Dnr 326/93:22

#### Lagerbeskrivningar

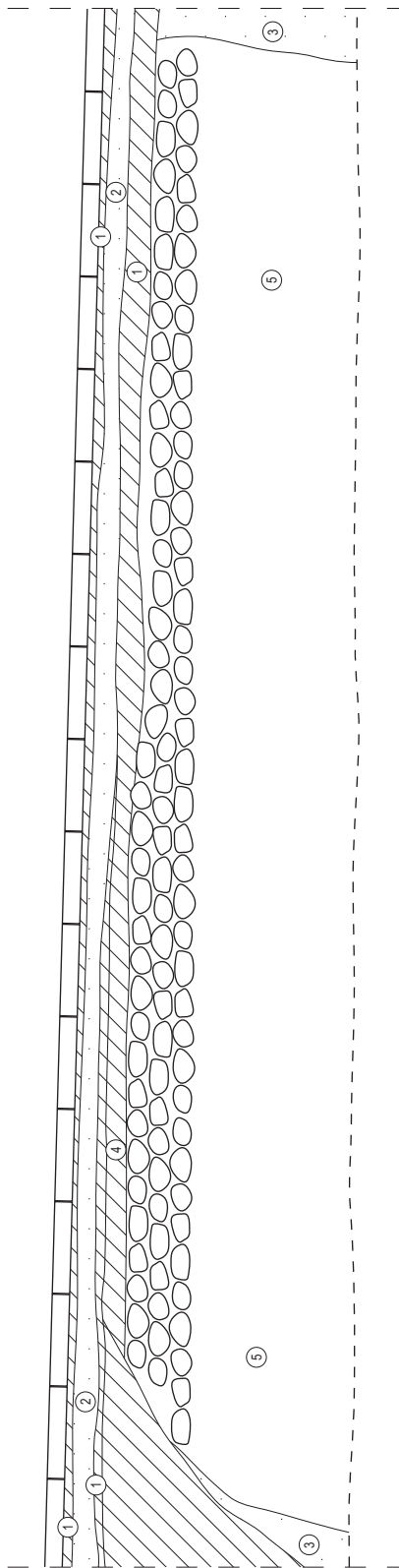
##### Profil B, Tyska torget

1. Fyllnadslager, grus
2. Sättsand
3. Sand, mo och mjåla
4. Raseringslager, tegelkross och kalkbruk
5. Kullersten, ca 0,15 m stor, tegelkross och kalkbruk
6. Sandjord med inslag av tegelkross
7. Brandlager, kolrester
8. Raseringslager, tegelkross, kalkbruk sand

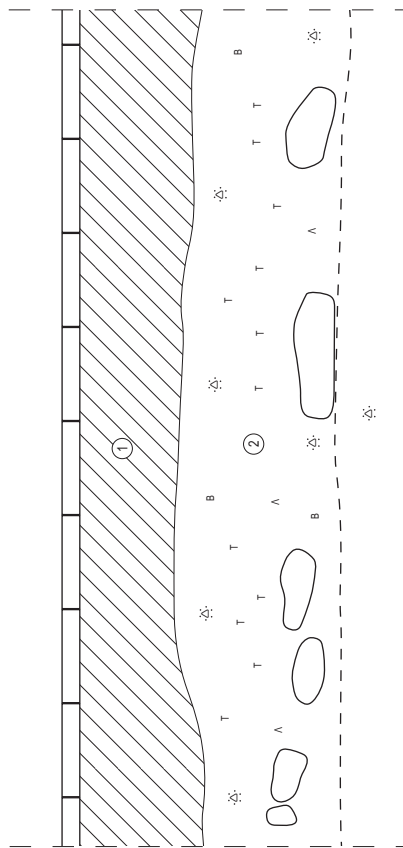
##### Profil E, Tyska torget

1. Fyllnadslager, grusiga
2. Raseringslager jord och grusblandat. Tegelkross och kalkbruk

Profil B mot S



Profil E mot S



Elschakt genom Norrköping  
Tyska torget  
Norrköpings kommun, Ög  
RAÅ 96  
Profilirning  
Skala 1:20  
Dnr 326/93  
1995 Marie Skoglund  
Renritning Lasse Norr



## Lagerbeskrivningar

## Profil A, Tyska torget

1. Fyllnadsmassor, grusigt
2. Kultur och raseringslager, ljusbrun grusig jord, tegelkross och obrända ben
3. Raseringslager, kalkbruk och tegelkross
4. Raseringslager, kalkbruk och grovt tegelkross, enstaka ben

## Profil C, Tyska torget

1. Fyllnadsmassor, grusiga
2. Brun, grusig jord med inslag av raseringsmassor
3. Raseringsmassor, kalkbruk och tegelkross

## Profil D, Tyska torget

1. Fyllnadsmassor, grusiga
2. Brunrå jord
3. Raseringslager, kalkbruk och tegelkross
4. Brun jord inslag av tegelkross
5. Sandlins med sten
6. Brun jord med inslag av tegelkross
7. Raseringslager, tegelkross och kalkbruk grusigt

## Profil F, Tyska torget

1. Fyllnadsmassor, grusiga
2. Gråbrun grusig jord
3. Morängrus

## Profil G, Tyska torget

1. Fyllnadsmassor
2. Grus, småsten
3. Nedgrävning fylld med grus
4. Stolphål m delvis intakt stolpe, A1
5. Morängrus
6. Nedgrävning fylld med raseringslager. Kalkbruk och tegelkross

## Profil H, Fleminggatan/Hedvigs kyrkogård

1. Huggen kantsten
2. Bärlager
3. Grusigt brunt påfört lager
4. Kalkbruk och tegel
5. Brunt stenigt lager
6. Kyrkogårdsjord myllig, rötter och ben, enstaka sot och kol tegelkross och glas
7. Morängrus, opåverkat

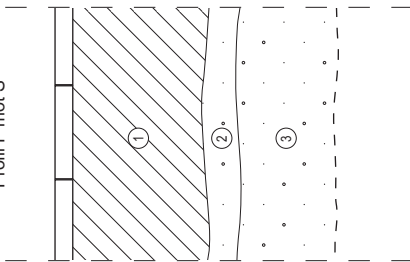
## Profil I, Fleminggatan/Hedvigs kyrkogård

1. Asfalt
2. Gatsten
3. Jordlager
4. Kalkbruk
5. Tegelkross, sandig jord
6. Som 5 men mörkare
7. Sandlins grå
8. Stenigt jordlager
9. Kyrkogårdsjord, ben

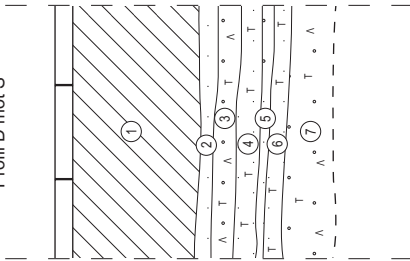
## Profil J, Fleminggatan/Hedvigs kyrkogård

1. Asfalt
2. Gatsten
3. Fyllnadsmassor, grusiga
4. Fyllnadsmassor, tegelkross
5. Stenigt grått och påfört lager
6. Kyrkogårdsjord med rötter och ben
7. Morängrus, opåverkat

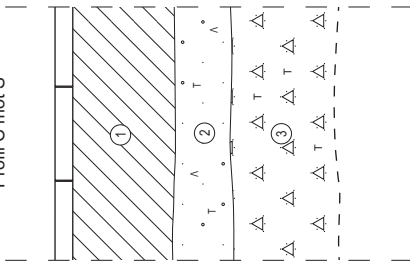
Profil F mot S



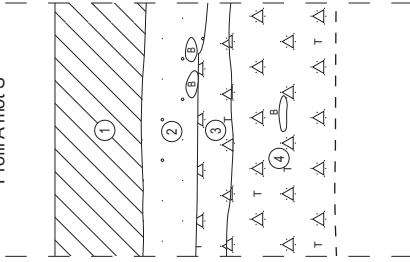
Profil D mot S



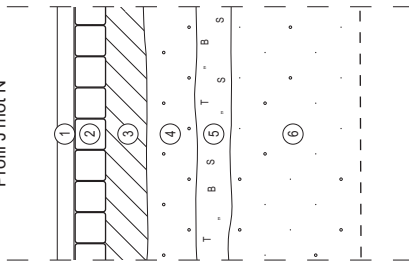
Profil C mot S



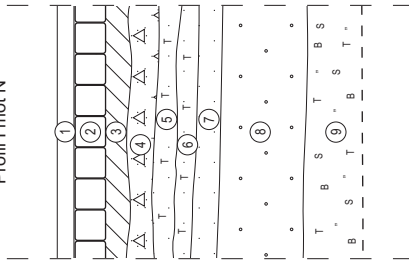
Profil A mot S



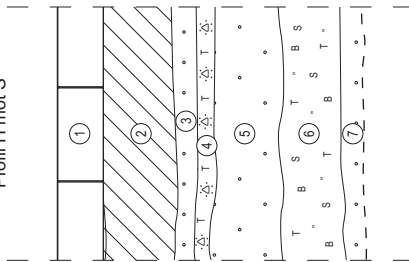
Profil J mot N



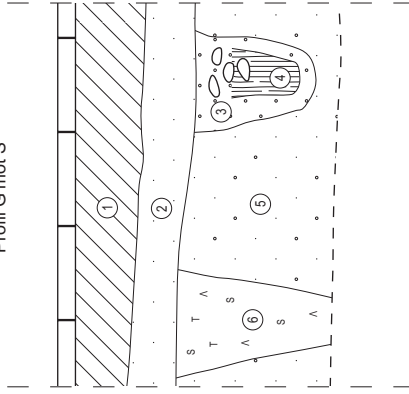
Profil I mot N



Profil H mot S



Profil G mot S



Elschakt genom Norrköping  
Fleminggatan  
Norrköpings kommun, Ög  
RAÅ 96  
Profilirning  
Skala 1:20  
Dnr 326/93  
1995 Marie Skoglund  
Renritning Lasse Norr



## Bilaga 2. Fyndlista

Nr	Koord	Lager	Sakord	Material	Ant	Fr	Vikt	Kommentar
C4490:1	Profil H	6	Kärl	Glas	2	F	6,3	Äldre pestangr dryckeskärl
C4490:2	Profil H	6	Fönsterglas	Glas	1	F	1,6	Pestangripet
C4490:3	Profil H	6	Kärl	BII:3	1	F	48,1	Fot till gryta
C4490:4	Profil H	6	Tegel	Bränd lera	1	F	148	Inslag av kaolinlera. Holländskt importtegel
C4490:5	Profil H	6	Tegel	Bränd lera	1	F	95	Taktegel
C4490:6	Plan Fleminggatan		Obrända ben	Ben	5	F	225	







I samband med schaktningar för el mellan kvarteren Triangeln och Sektorn i Norrköping 1993-1995 utfördes ett flertal antikvariska kontroller. Arbetena har delats upp i flera delar varav detta är del 5 som upptar schaktningar på Hedvigs kyrkas kyrkogård, i Tyska torget och i Flemminggatan.

I sträckningen över Tyska torget upprättades sju kortare profiler visande olika lagerföljder med fyllnadsmassor överst och omfattande mer eller mindre omblandade raseringslager. En anläggning, ett stolphål med en ännu isittande stolprest, dokumenterades. I Flemminggatan i gränsen mellan Hedvigs f d kyrkogård upprättades tre kortare profiler som alla visade att kyrkogården ursprungligen sträckt sig längre mot norr. Under fyllnads- och raseringslager fanns myllig kyrkogårdsjord.