

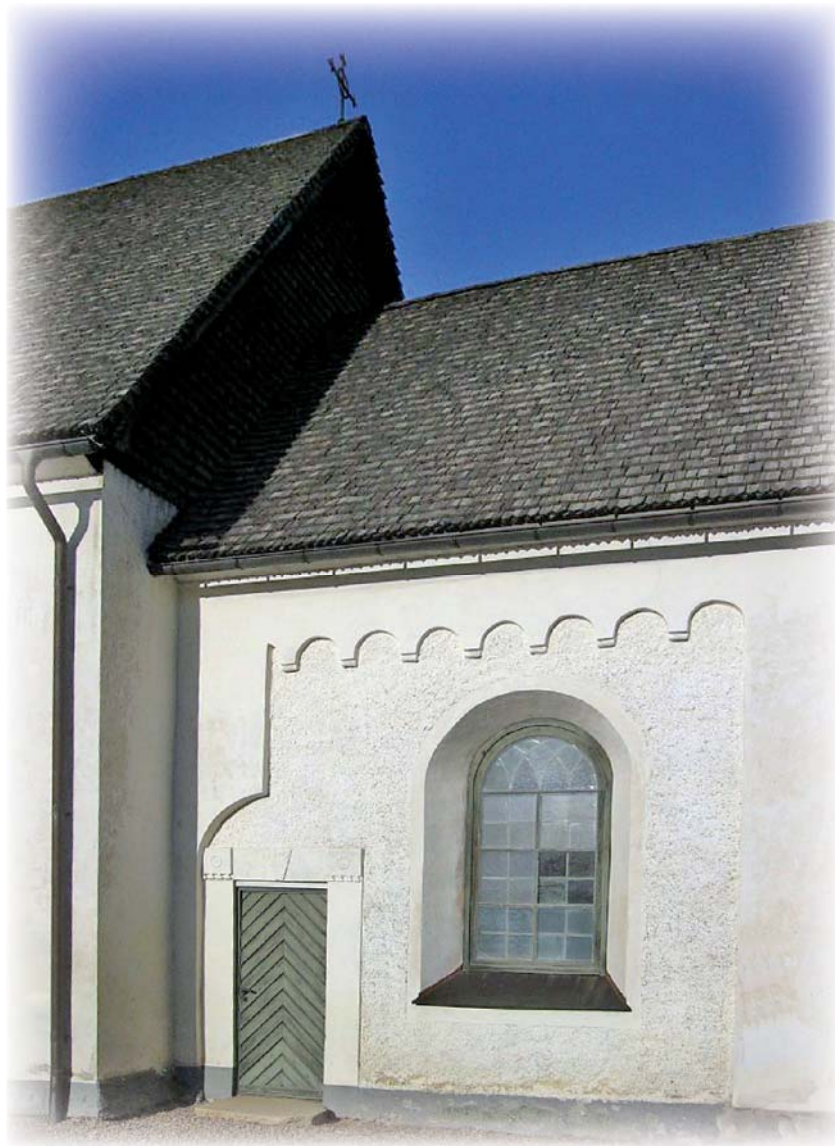
Rapport 2010:4

Murverksdokumentation

Järstad kyrkas kor

Järstad kyrka
Järstad socken
Mjölby kommun
Östergötlands län

Olle Hörfors



ÖSTERGÖTLANDS LÄNSMUSEUM
AVDELNINGEN FÖR ARKEOLOGI

Järstads kyrkas kor

Innehåll

Sammanfattning	2
Inledning	4
Järstads kyrka	4
Omgivningar	5
Syfte och frågeställningar	5
Metod och dokumentation	6
Resultat och tolkning	6
Norra korväggen	6
Östra korväggen	7
Södra korväggen	8
Västra korväggen	9
Tekniska uppgifter	13

Ö S T E R G Ö T L A N D S L Ä N S M U S E U M
A V D E L N I N G E N F Ö R A R K E O L O G I

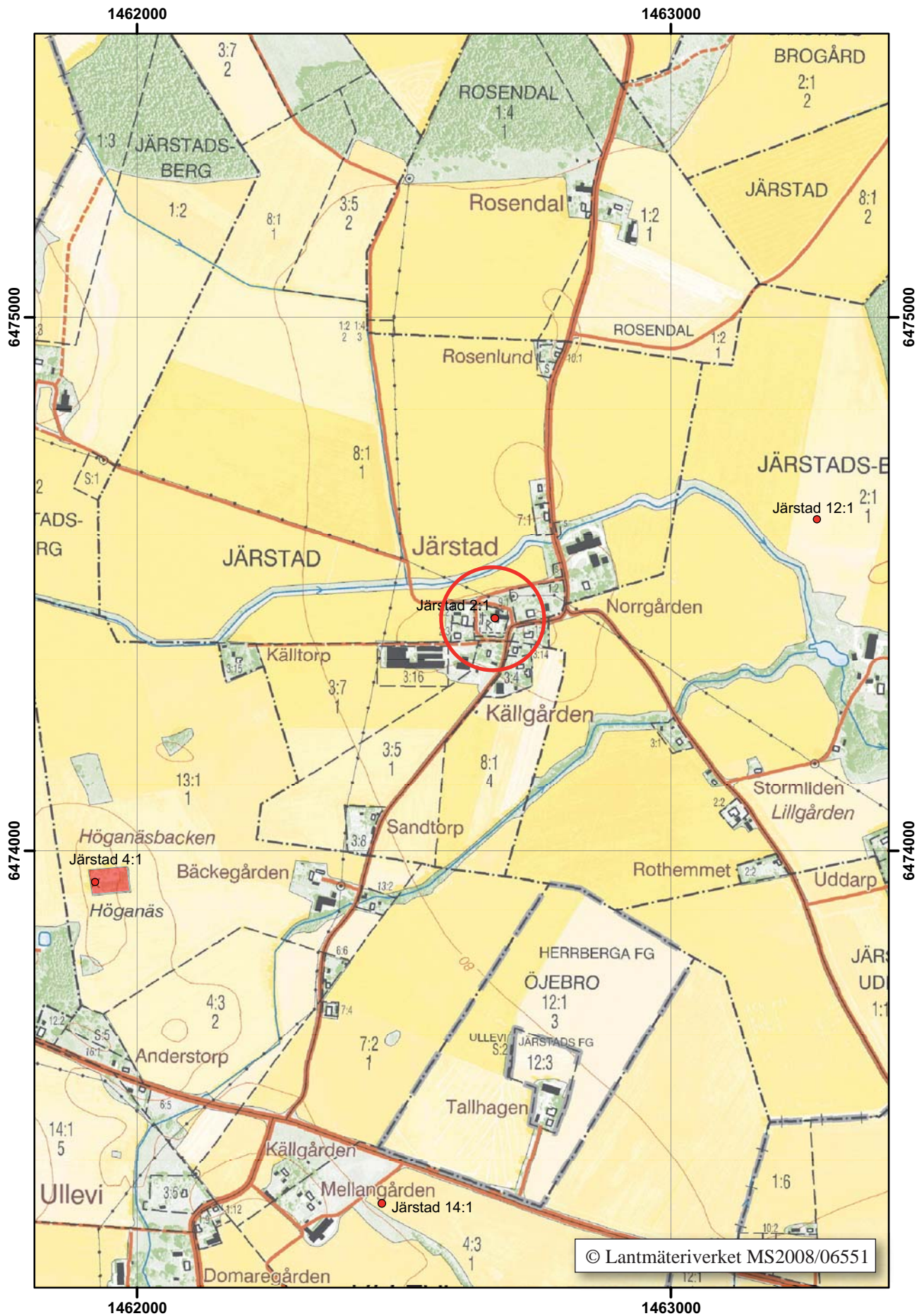
Box 232 • 581 02 Linköping • Tel 013 - 23 03 00 • Fax 013 - 12 90 70
info@ostergotlandslansmuseum.se • www.ostergotlandslansmuseum.se

Sammanfattning

I samband med restaureringsarbeten i Järstad kyrka 1992 fick Östergötlands länsmuseum möjlighet att utföra en murverksdokumentation i kyrkans kor där putsen knackats ned. Kormurarna i tegel tillhör de äldsta tegelmurverket i länet och brukar dateras till 1200-talet. Järstad kyrka är den enda medeltida sockenkyrkan i länet som är uppförd i tegel. Vid konservator Sten Petersons undersökningar 1989 och 1992, som denna undersökning är en del av, konstaterades att både koret och långhuset haft ursprungliga kryssvalv som fortfarande var synliga i murverket. Dessa valv har vid ett senare tillfälle höjts med upp till en meter. Förhöjningen är genomgående murad med tegel i större storlek än de ursprungliga.

Olle Hörfors
antikvarie





Figur 2. Utdrag ur digitala Fastighetskartan med fornlämningar och undersökningsområdet markerat. Skala 1:10 000.

Inledning

I samband med restaureringsarbeten i Järstad kyrka 1992 fick Östergötlands länsmuseum möjlighet att utföra murverksdokumentation i kyrkans kor där putsen knackats ned. Murverksdokumentationen utfördes på uppdrag av den kyrkliga samfälligheten i Skänninge genom Hans Erik Karlsson. Undersökningen leddes av byggnadsantikvare Jan Eriksson och arbetet utfördes av antikvarierna Göran Tagesson, Ann-Charlott Feldt och Olle Hörfors. För rapporten svarade Olle Hörfors.

Järstad kyrka

Järstad kyrka är den enda romanska landskyrkan i tegel i Linköpings stift. Det vanliga är att teglet innebär den gotiska stilens genombrott. Kyrkan kan vara uppförd som gårdskyrka för en storman med anknytning till Bjälboätten. Rester av målningar föreställande medeltida vapensköldar för den med Bjälboätten befryntade så kallade Aspanäsätten i långhuset, släkten var vid tiden för kyrkmålningarnas tillkomst stora jordägare i socknen. Kyrkan är inte känd i skrivna källor förrän 1399. Den första sockenprästen omnämns 1411.

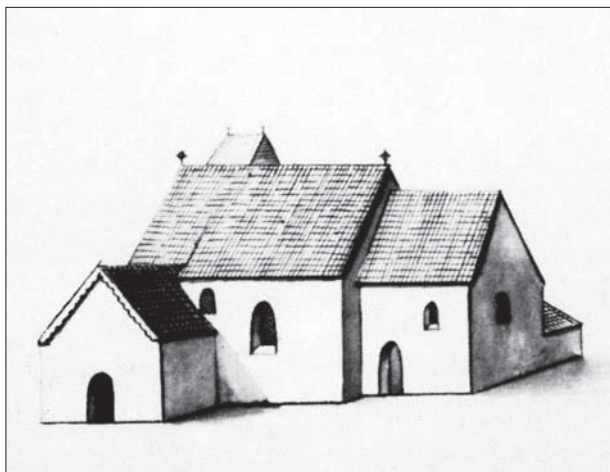
Kyrkan är i sina ursprungliga delar, de två östligaste tredjedelarna av byggnaden och koret, byggd i romansk stil troligen under 1200-talet. Sannolikt under 1300-talet fick kyrkan valv och utvidgades med sakristia och vapenhus. Detta är det utseende kyrkan

har då den tecknas av Brenner 1670.

Den sista tredjedelen av långhuset som idag bär tornet är sannolikt inte tillkommen förrän en bit in på 1700-talet. Sannolikt efter det att kyrkan och klockstapeln skadats av en svår storm 1737, klockstapeln blåste då omkull och förstörde stora delar av kyrktaket. Enligt Broocman (Broocman 1760) upphängdes klockorna i det nya tornet samma år. Torndelen och spiran är byggd av samma byggmästare som också försett Björkebergs och Brunnby kyrkor med liknande spiror. Initiativtagare var Jöns Uhlbom som också lät utföra epitafiet över sina föräldrar Olof Jönsson och Ingrid Persdotter i Ullevi, vars två stora barockgravstenar ligger i kyrkogårdens NÖ hörn (Hörfors 1995).

Vid sockenstämman 1756 beslöts, att fönstergluggarna skulle upphuggas och nya fönster insättas. Kyrkans ytterfasader hade tegelfärg och tornet var rödmålat ända till 1817. Kyrkans inre, särskilt kring triumfbågen pryddes, under medeltiden av rika målningar. Dessa har sedan 1700-talet dolts av ett tunt lager kalkputs, men togs fram 1988-93 (konserveringsrapport i ÖLM:s arkiv, Sten Petersson).

Kalkmålningar kan dateras till slutet av 1300-talet. De finns beskrivna av Åke Nisbeth (Nisbeth 1995 sid 220 ff). Målningarna togs fram av konservator Sten Petersson 1989-1993 (rapport i ÖLM:s arkiv). Det är i samband med detta arbete som den aktuella murverksdokumentationen utfördes.



Figur 3. Brenners teckning från 1670



Figur 4. Järstads kyrka 2005. Foto Anna Lindqvist, ÖLM.



Figur 5. Interiör från Järstads kyrkas långhus sett mot koret. Ovanför korvalvet finns en målning visande kristi uppståndelse. Bild Anna Lindqvist ÖLM.



Figur 6. Runsten på Järstads kyrkogård. Bild Olle Hörfors, ÖLM.

Omgivningar

Järstad kyrka är belägen i en uttalad fullåkersbygd ca 5 km öster om Skänninge. Socknen är en av Östergötlands minsta. Till följd av läget och den höga uppodlingsgraden finns mycket få fornlämningar, endast 16 stycken, registrerade i socknen.

Närmast kyrkan finns fornlämningarna 12:1 som är platsen för ett fynd av en stenyxa och 4:1 som är platsen för en försvunnen lägenhetsbebyggelse kallad Höganäs. Något längre västerut från denna (och utanför kartan ovan) ligger också fornlämning 3 som utgör platsen för ett borttaget gravfält vid Backgården. Intill ligger fornlämning 16 som är en överplöjd och delvis undersökt boplats från samma tid som gravfältet.

Nordöst om kyrkan vid den plats där Skenaån och Svartån rinner samman ligger Klackeborg, fornlämning 1. Här har ett arkeologiskt forskningsprojekt under 1990-talet avslöjat lämningar av en borgan-

läggning med två vallgravar. Inom området har också lämningar från både stenålder och järnålder påträffats (Feldt 1993). Även dagens herrgård finns med i fornminnesregistret under nummer 6.

På själva kyrkogården står en runsten, RAÄ 2:1, också registrerad som ÖG 91 i Östergötlands runinskrifter (Brate 1911). Texten lyder: yuia * rit * stin * þa-- * yti * a-mu * sustr eller Örökija reste denna sten efter sin syster Amma.

Syfte och frågeställningar

Järstad kyrkas kor innehåller ett av de äldsta bevarade tegelmurverken i Sverige. Dessa är vanligen täckta av puts. Restaureringen och dess friläggning av murverket innebar en möjlighet att kunna dokumentera tegelmurverket och en möjlighet att spåra olika byggnadsfaser i det samma.

Metod och dokumentation

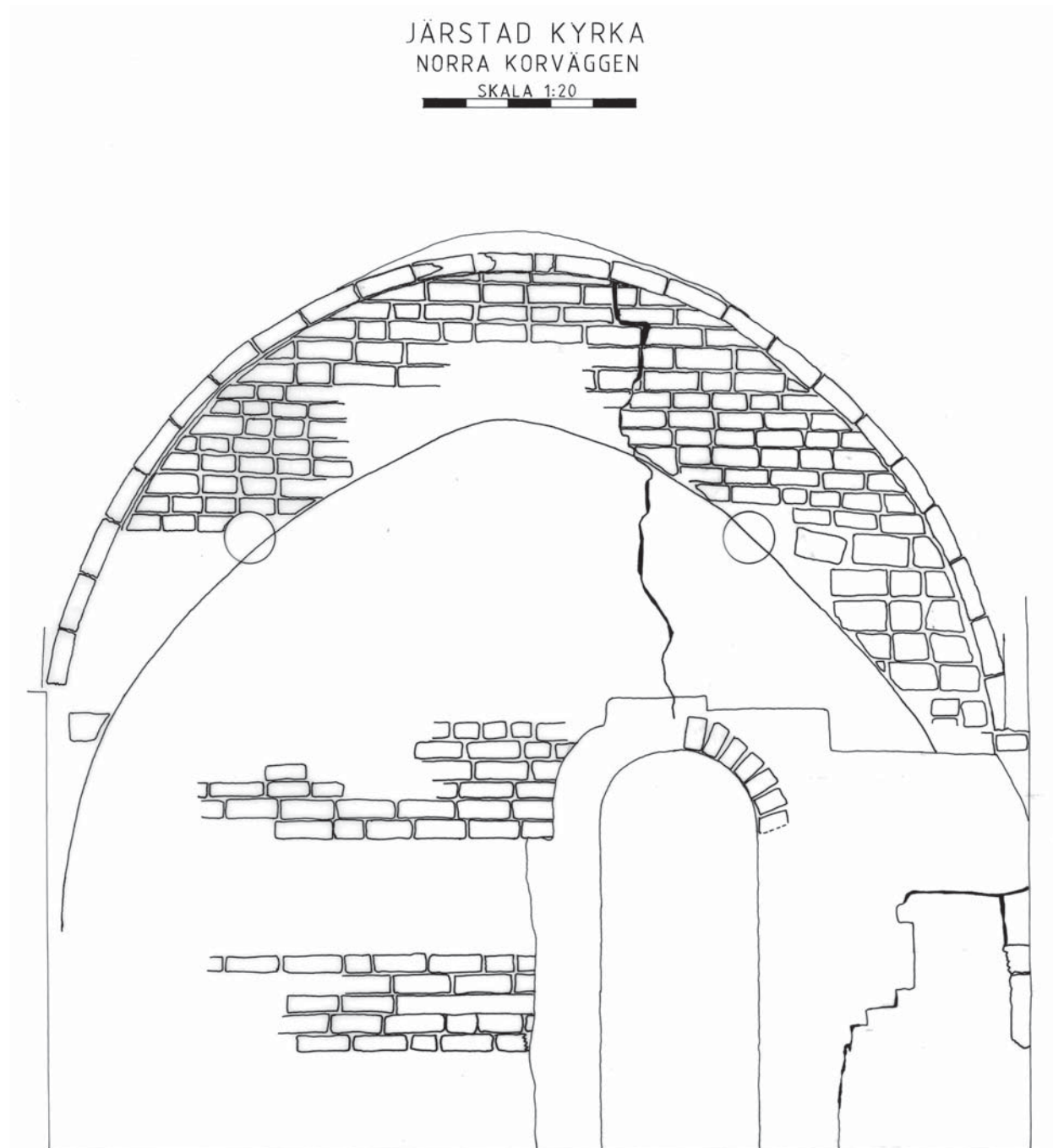
Murverket uppmättes med hjälp av latta och tumstockar. Varje enskild tegelsten inmättes på västra, södra och halva östra korväggen. På norra korväggen och halva den östra användes en schablon angivande tegelstenarnas höjd och bredd.

I långhuset där putsen inte var nedknackad inskränktes dokumentationen till uppmätning av valvbågarna i östra och mellersta valvet på södra väggen och östra valvet på norra väggen.

Resultat och tolkning

Norra korväggen

Uppmätning av norra korväggen. Putsen var endast delvis nedknackad varför murverket inte var synligt i sin helhet. Två tydliga faser är synliga. En äldre lägre fas murad med något mindre tegel än den övre yngre fasen. Gränsen mellan de båda byggnadsfaserna är markerad. De två rundlarna markerar platserna för två



Figur 7. Norra korväggen - vem har renritat?

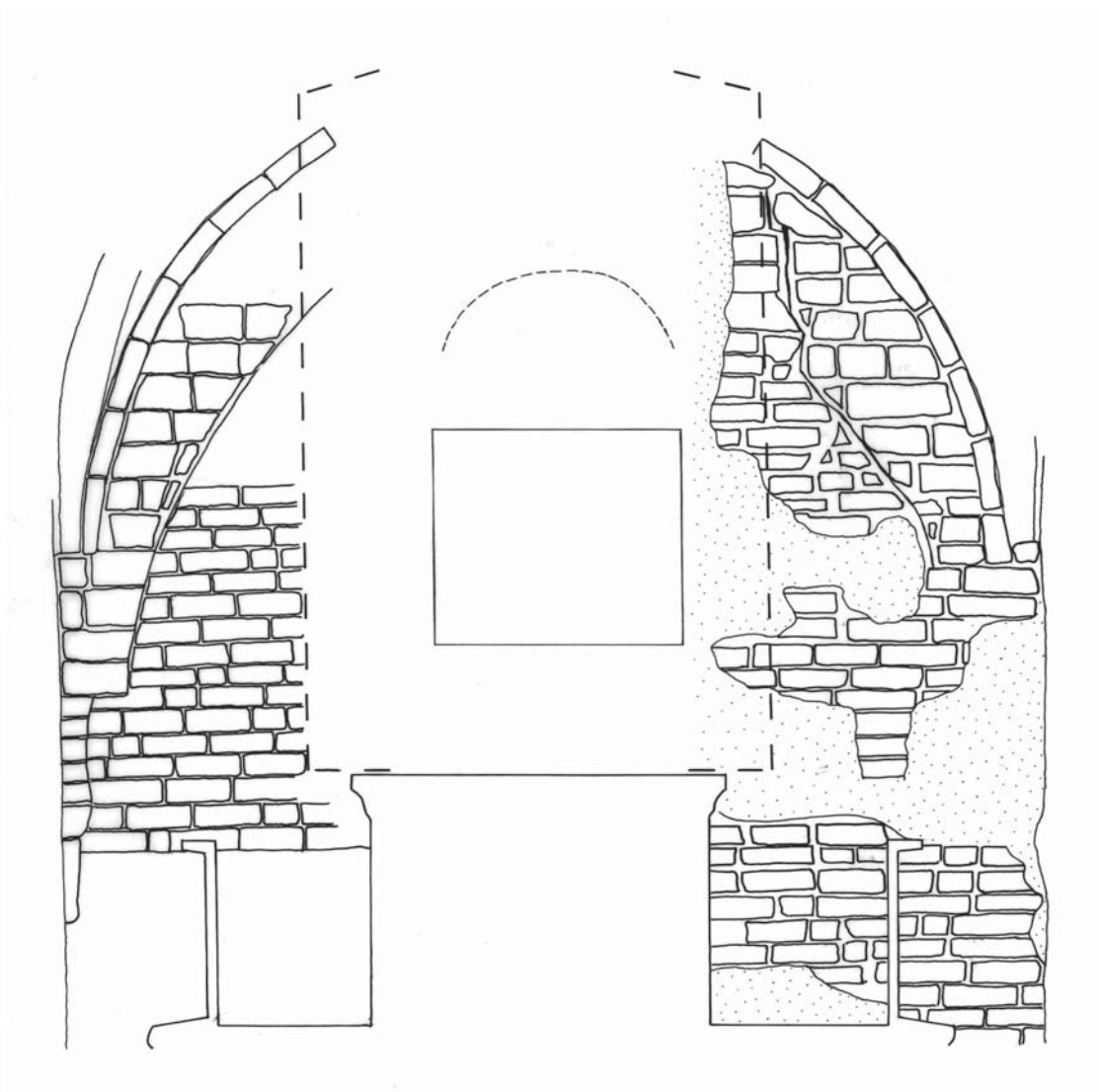
konsekrationskors eller invigningskors, ett kors som tecknas vid invigningen av en katolsk kyrka (konsekrationen) av den invigande biskopen.

Östra korväggen

Östra korväggen. Putsen bakom altartavlan var inte

nedknackad. Även här syntes två tydliga byggnadskeden med en äldre lägre valvbåge murad med mindre tegelsten och en övre murad med större. På den södra delen kan en spricka i murverket som delvis löper i gränsen mellan de båda byggnadsfaserna ses. På norra sidan kan anfangen till det äldre valvet fortfarande ses i murverket.

JÄRSTAD KYRKA
ÖSTRA KORVÄGGEN
SKALA 1:20



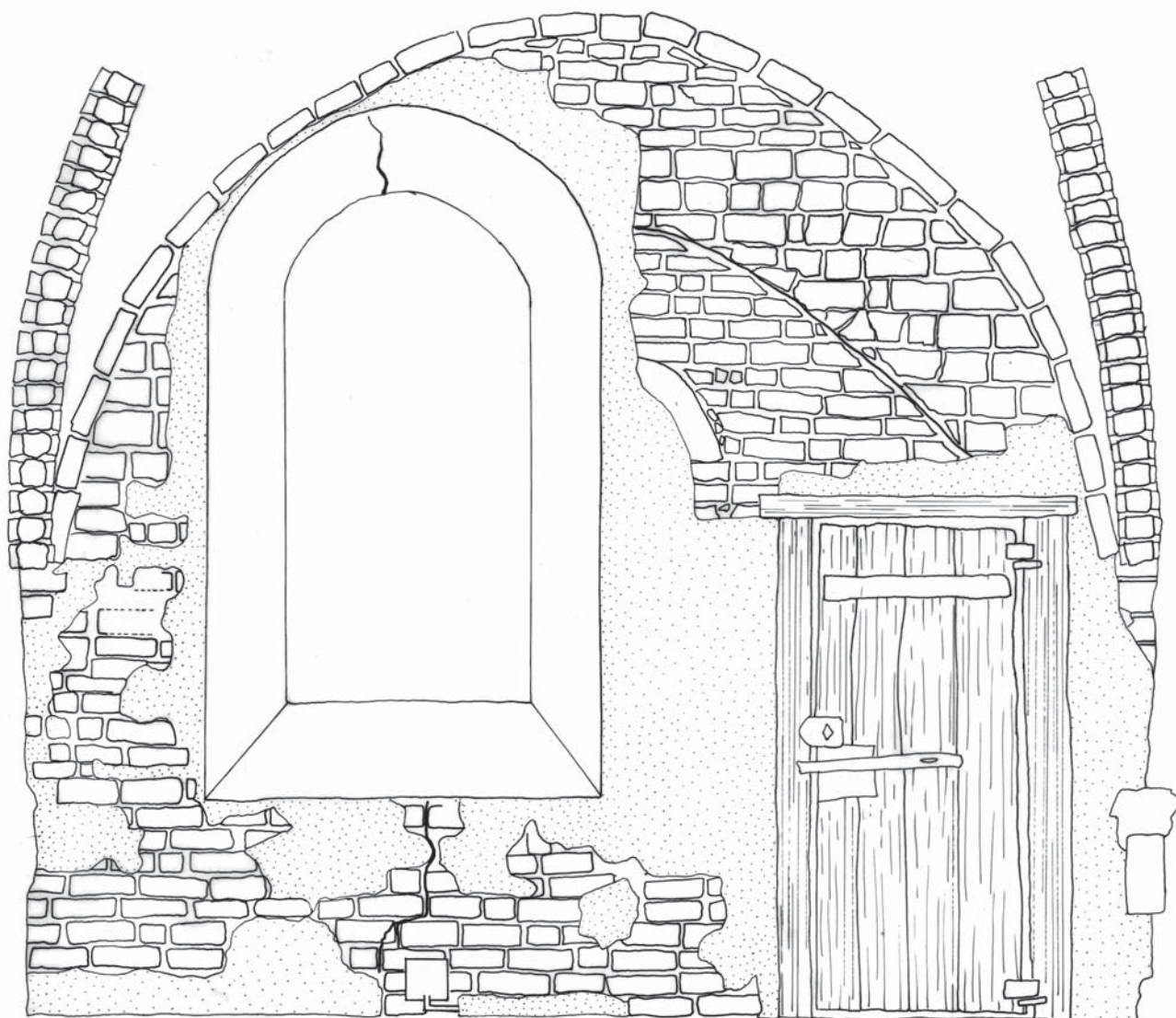
Figur 8. Östra korväggen

Södra korväggen

Södra korväggen. Samma två byggnadsfaser som tidigare var synliga i den västra halvan. Den östra korväggen domineras av ett i sen tid (1756) upptaget fönster. Rester efter ett äldre igenmurat mindre fön-

ter finns också. Dörren är placerad där en ursprunglig men smalare sydportal bör ha varit placerad. Under och ovanför det stora fönstret finns sättningskador.

JARSTAD KYRKA
SÖDRA KORVÄGGEN
SKALA 1:20

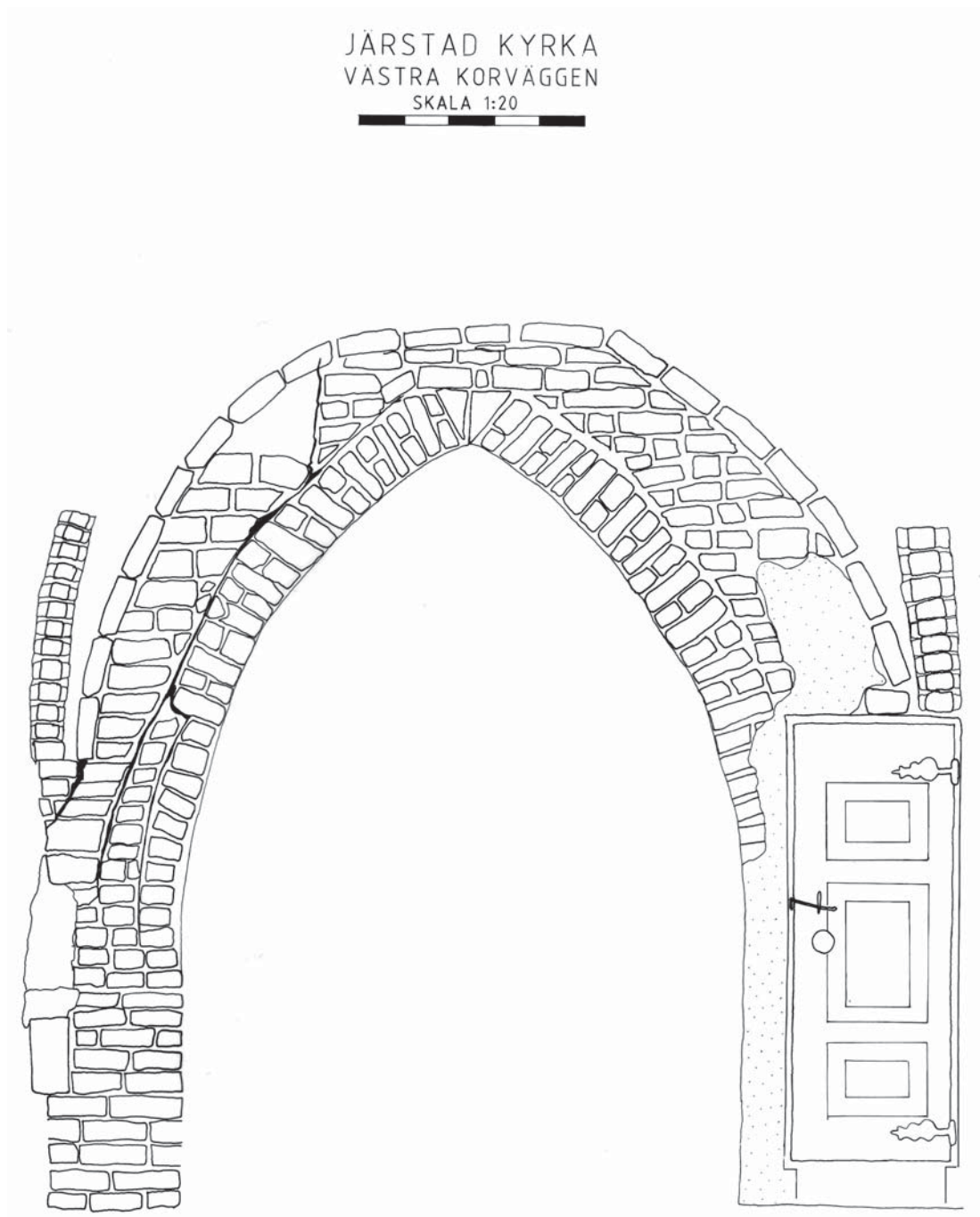


Figur 9. Södra korväggen.

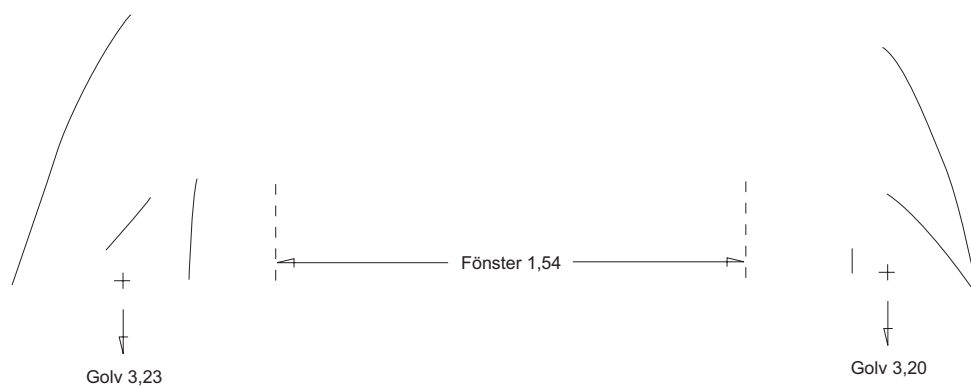
Västra korbvæggen

Västra korbvæggen. Den äldre byggnadsfasen omfattar murverket upp till nuvarande spetsbågiga öppning medan den yngre omfattar murverket ovanför detta.

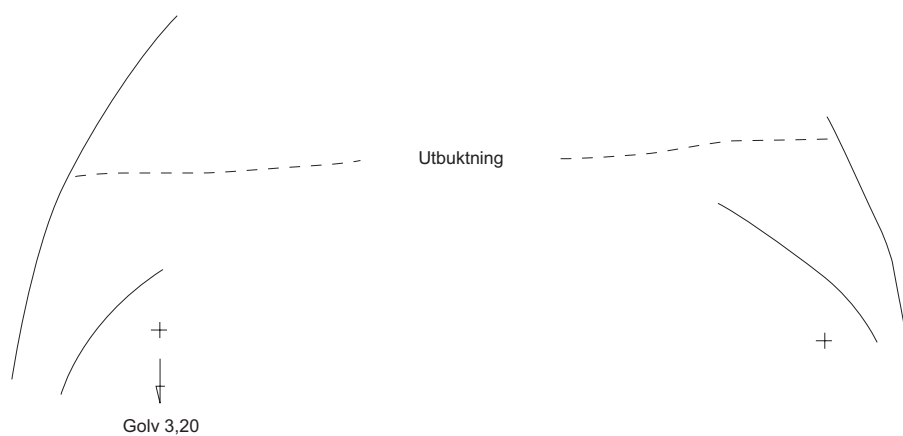
En skarv mellan de två faserna syns i söder där anfangen till det ursprungliga södra valvet kan ses. Dörren till höger leder till predikstolen.



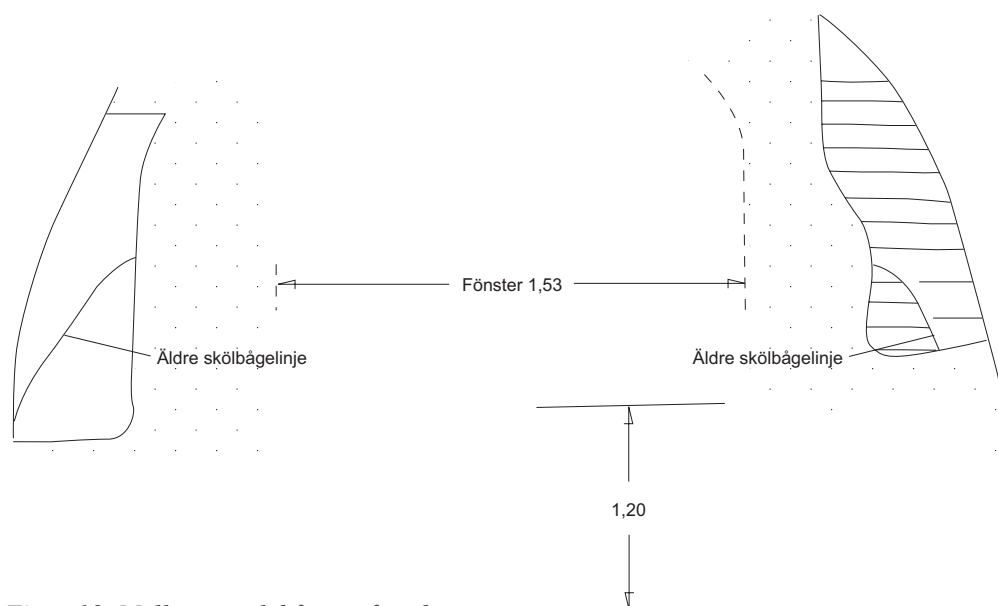
Figur 10. Västra korbvæggen.



Figur 11. Östra valvbågen på norra väggen. Uppmätningen visar skillnaden mellan det ursprungliga och det förhöjda sekundära valvet.



Figur 12. Östra valvbågen på södra väggen. Skillnaden mellan de två valven.



Figur 13. Mellersta valvbågen på södra väggen.



*Figur 14. Norra korväggens västra respektive östra del under pågående arbete.
Foto Ann-Charlott Feldt, ÖLM.*



*Figur 15. Dokumentationsarbete. Göran Tagesson med kameran.
Bild Ann-Charlott Feldt, ÖLM.*

Referenser

Brate E. 1911. *Östergötlands runinskrifter*. Stockholm 1911

Rörby G. 1982. *Medeltida kyrkor i Östergötland - tecknade av Elias Brenner och Johan Fredrik Koch*.

Broocman C F 1760. *Beskrifning öfver Östergötland*. Faksimilutgåva 1993.

Feldt A-C. 1993. *Klackeborg, delrapport 3*. Forskningsundersökning RAÄ 1 Järstad socken, Mjölby kommun. Östergötland. Rapport Östergötlands länsmuseum.

Hörfors O 2005. *Järstad kyrkogård*. Kulturhistorisk kyrkogårdsinventering. Järstad församling. Mjölby kommun. Linköpings stift. Östergötlands län

Lindqvist A 2005. *Järstad Kyrka. Kulturhistorisk inventering av kyrkobyggnader och kyrkomiljöer i Linköpings stift 2005*. Järstad kyrka, Järstad socken, Mjölby kommun, Linköpings stift. Östergötlands län.

Nisbeth Å 1995. *Ordet som bild. Östgötskt kalkmåleri vid slutet av 1300-talet och början av 1400-talet*.

Arkiv

Arkivhandlingar i Östergötlands läns museums topografiska arkiv

Tekniska uppgifter

Område	Järstads kyrka
Socken	Järstad
Kommun	Mjölby
Län och landskap	Östergötland
Ekonomiska kartans blad	085 42 (8F4c Järstad)
Koordinater	X 6474437 Y 1462677
Koordinatsystem	RT 90 2,5 gon V
Höjdsystem	Rikets
Typ av undersökning	Murverksdokumentation
RAÄ dnr	2251/88
RAÄ tillstånd	1988-06-09
ÖLM dnr	693/90
ÖLM Projektnummer	6063
Uppdragsgivare	Kyrkliga samfälligheten i Skänninge
Kostnadsansvarig	Kyrkliga samfälligheten i Skänninge
Projektledare	Jan Eriksson
Personal	Ann-Charlott Feldt, Olle Hörfors, Göran Tagesson
Fältarbetstid	1992-02-25 -- 03-02
Fynd	-
Foto filmnr	Svart-vita samt dia, S-2009:2, 1-37
Analys	-
Grafik	Johan Levin
Renritning	-
Grafisk form	Johan Levin
Dokumentationsmaterialet förvaras på Östergötlands länsmuseum.	
Ur allmänt kartmaterial	© Lantmäteriverket MS2008/06551
ISSN 1403-9273	Rapport 2010:4 © Östergötlands länsmuseum



I samband med restaureringsarbeten i Järstad kyrka 1992 fick Östergötlands länsmuseum möjlighet att utföra en murverksdokumentation i kyrkans kor där putsen knackats ned. Kormurarna i tegel tillhör de äldsta tegelmurverket i länet och brukar dateras till 1200-talet. Järstad kyrka är den enda medeltida sockenkyrkan i länet som är uppförd i tegel. Vid konservator Sten Petersons undersökningar 1989 och 1992 som denna undersökning är en del av konstaterades att både koret och långhuset haft ursprungliga kryssvalv som fortfarande var synliga i murverket. Dessa valv har vid ett senare tillfälle höjts med upp till en meter. Förhöjningen är genomgående murad med tegel i större storlek än de ursprungliga.