

Rapport 2010:9

Arkeologisk utredning etapp 1

Stensätter i Ekängen

Stensätter 1:12
Rystad socken
Linköpings kommun
Östergötlands län

Anders Lundberg

Stensätter i Ekängen

Innehåll

| | |
|--|----|
| Sammanfattning | 2 |
| Inledning | 4 |
| Områdesbeskrivning och fornlämningsmiljö | 4 |
| Syfte | 6 |
| Metod och dokumentation | 6 |
| Resultat och tolkning | 6 |
| Sammanfattande åtgärdsförslag | 7 |
| Referenser | 13 |
| Tekniska uppgifter | 14 |
| | |
| Bilaga 1. Aktuella RAÄ- och ÖLM-nummer, objekt samt åtgärdsförslag . . | 15 |
| Bilaga 2. Beskrivning av registrerade ÖLM-nummer | 15 |

Ö S T E R G Ö T L A N D S L Ä N S M U S E U M
A V D E L N I N G E N F Ö R A R K E O L O G I

Box 232 • 581 02 Linköping • Tel 013 - 23 03 00 • Fax 013 - 12 90 70
info@ostergotlandslansmuseum.se • www.ostergotlandslansmuseum.se

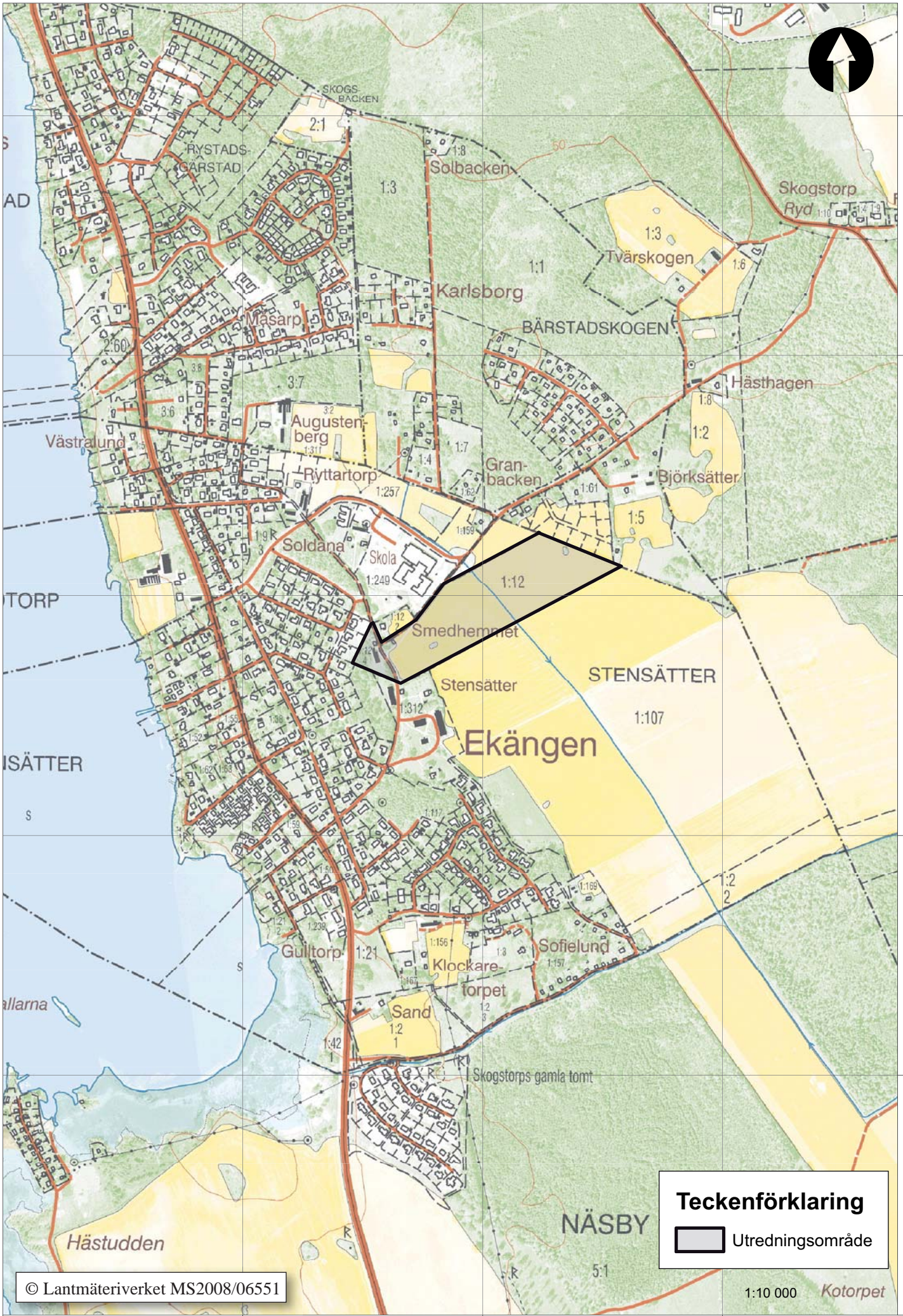
Sammanfattning

Den arkeologiska utredningen etapp 1 utfördes för att kunna utgöra beslutsunderlag för uppdragsgivaren inför ett eventuellt förvärvande av fastigheten Stensätter 1:12, Rystad socken, Linköpings kommun. Utredningsområdet omfattade en markyta om ca 6,5 ha, i huvudsak bestående av åkermark. Inom utredningsområdet fanns inga fornlämningar registrerade sedan tidigare.

Genom utredningsarbetet framkom två nya möjliga fornlämningar. Därutöver påvisades en sammanhållen kulturmiljö. Östergötlands länsmuseum gör bedömningen att de två möjliga fornlämningarna inom området bör omfattas av vidare arkeologiska åtgärder inför eventuell exploatering samt att hänsyn tas till den sammanhållna kulturmiljön.

Anders Lundberg
antikvarie





Teckenförklaring

 Utredningsområde

© Lantmäteriverket MS2008/06551

1:10 000 Kotorpet

Inledning

Den arkeologiska utredningen etapp 1 föranleddes av att uppdragsgivaren planerar förvärva den aktuella fastigheten, Stensätter 1:12 inom Ekängen, Rystad socken, Linköpings kommun. Inför förvärvet vill uppdragsgivaren klargöra eventuell förekomst av fornlämningar inom området. Utredningsområdet består i nutid av hävdad åkermark med undantag för gårdstomten till Smedhemmet samt ett mindre impediment. Området omfattar en markyta om ca 6,5 hektar. Det aktuella arbetet hanteras direkt mellan beställaren, Linköpings kommun, Teknik- och samhällsbyggnadskontoret, och utföraren, Östergötlands länsmuseum. Arbetet kom därför att genomföras som en frivillig arkeologisk utredning utan länsstyrelsebeslut, enligt Kulturminneslagen (KML).

Uppdragsgivare var Linköpings kommun, Teknik- och samhällsbyggnadskontoret som svarar för de arkeologiska kostnaderna. Ansvarig för utredningen samt utformningen av rapporten var antikvarie Anders Lundberg.

Områdesbeskrivning och fornlämningsmiljö

Ekängen ligger i en fornlämningsrik bygd invid sjön Roxen, strax nordost om Linköping. Området karaktäriseras av ett svagt kuperat odlingslandskap. Höjden över havet varierar mellan 35 och 40 m. Delar av området är bebyggt med fritidshus och här återfinns även några äldre torplägenheter som ursprungligen legat under Näsby säteri och Tuna kungsgård. Under senaste tid har bebyggelsen förtätats med nyuppförda villakvarter och ytterligare villatomter är under planering. Roxens stränder har nyttjats alltsedan äldre stenålder, emellertid har strandlinjen förskjutits över tid. Särskilt framträdande i området är gravar från äldre järnålder, t ex RAÄ 46, RAÄ 55 och den nyregistrerade RAÄ 323 (Rystad sn).

Det aktuella området har tangerats av en arkeologisk utredning etapp 1 som genomfördes 1994. Utredningens målsättning var dels att registrera samtliga fornlämningar och dels att lokalisera lämpliga boplatslägen. Trots optimala besiktningsförhållanden kunde inga, topografiskt sett, lämpliga boplatslägen urskiljas i området (Larsson 1994).

Vid en arkeologisk utredning år 2000 framkom ett härdområde med okänd utbredning. Detta är beläget drygt 200 m söder om utredningsområdet (RAÄ 296). En av de fem påträffade härdarna daterades genom ¹⁴C-analys till 1020-1260 e Kr, d v s tidig medeltid. Härdområdets användning var svår att sätta i ett sammanhang eftersom inga andra samtida fornlämningar

är kända i närheten. Om ytterligare lämningar påträffas kan detta möjliggöra en tydligare avgränsning av fornlämningen samt i gynnsamma fall ge en förklaring till härdarnas funktion (Carlsson 2000). Här ligger dessutom en husgrund (RAÄ 287), vilken troligen utgör resterna av en lada av okänd ålder.

Nordväst om utredningsområdet, på ett avstånd om ca 150 m, har ett möjligt grav- och boplatsoområde pekats ut vid en arkeologisk utredning (Nilsson Pia 2001a). Detta område innehåller även en skålgropslokal (RAÄ 292) samt möjligen två gravar i form av runda stensättningar, alternativt ålderdomliga röjningsrösen (RAÄ 293).

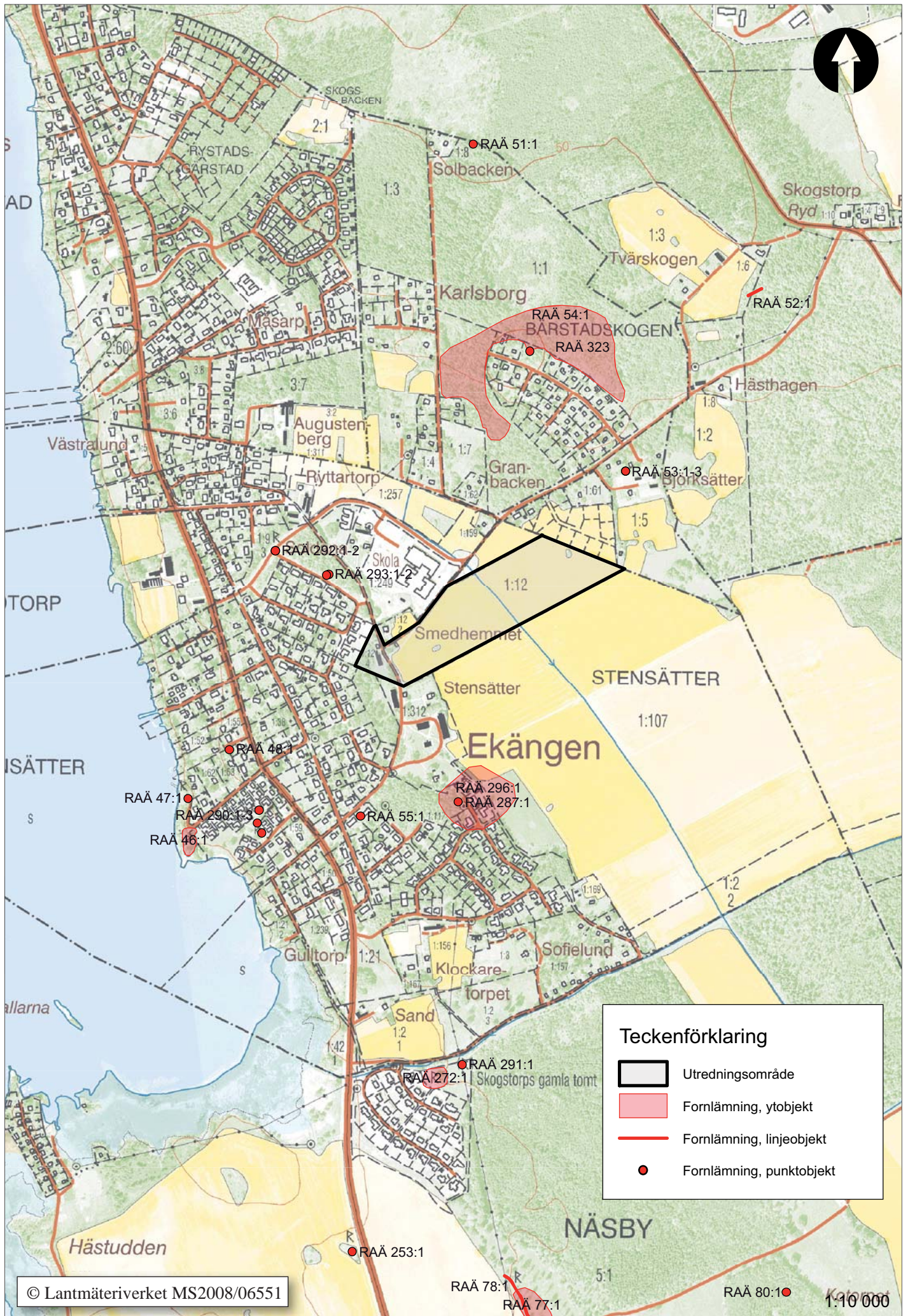
Knappt 250 m norr om utredningsområdet ligger RAÄ 54, ett område med förekomst av röjningsrösen och eventuellt även mindre stenröjda odlingsytor (Larsson 1994). I utkanten av det området påträffades 2009 en gravanläggning från äldre järnåldern i form av en firsidig stensättning (RAÄ 323; se även Björkhager 2009).

Uppgifter finns om ett antal stensättningsliknande lämningar (RAÄ 53) nordöst om utredningsområdet. Dessa har inte kunnat återfinnas vid senare inventeringar och har efter en genomgång av uppgifterna från förstagångsinventeringen bedömts ha utgjort röjningsrösen snarare än stensättningar.

Omedelbart väster om och intill utredningsområdet utfördes en arkeologisk förundersökning 2001. Förundersökningen föranleddes av närheten till RAÄ 292-293 då nuvarande tomterna Stensätter 1:241-243 skulle bebyggas. Inom exploateringsytan fanns stenkoncentrationer och enstaka röjda ytor. Dessa bedömdes ha tillkommit under nyare tid, från 1800-tal och framåt. Inga arkeologiska lämningar påträffades vid förundersökningen (Ohlsén i manus).

Inom Ekängen har ett flertal utredningar och undersökningar utförts under de senaste 10-15 åren, främst med anledning av planerad småhus- och villa-bebyggelse. Enstaka nya fornlämningar har framkommit i samband med dessa. Till stor del har stenålderslokaler eftersökts, då stora delar av Ekängen utifrån sin topografi har ansetts hysa presumtiva boplatslägen. Inom några lokaler har bearbetad kvarts påträffats, men ännu har inga konkreta boplatslämningar framkommit (Gruber 2001; Larsson 1994; Skoglund 1997; Nilsson Per 2001a, 2001b; Nilsson Pia 2000a, 2000b, 2001a, 2001b; Ohlsén 2001, (i manus)).

En övergripande sammanställning av det relativt stora antalet utredningar och undersökningar saknas. Vissa utförda utredningar överlappar delvis varandra. Detta innebär att kunskapsunderlaget gällande Ekängen framstår som spretande och medför att området är svåröverskådligt ur kulturmiljösynpunkt.



Teckenförklaring

-  Utredningsområde
-  Fornlämning, ytojekt
-  Fornlämning, linjeobjekt
-  Fornlämning, punktobjekt

Syfte

Syftet med den arkeologiska utredningen var att ge en bild av de kända forn- och kulturlämningarnas karaktär och belägenhet samt i förekommande fall påvisa sedan tidigare ej kända forn- och kulturlämningar. Utöver detta kommer i förekommande fall presumtiva lägen, så kallade utredningsobjekt (objekt), för fornlämningar att redovisas inom utredningsområdet.

Utredningens resultat skall utgöra underlagsmaterial i den fortsatta planeringsprocessen samt ligga till grund för länsstyrelsens fortsatta bedömning i ärendet.

Metod och dokumentation

Utredningen kom att innehålla tre huvudmoment:

- Kart- och arkivstudier
- Fältinventering
- Sammanställning av resultaten i rapportform

Utredningen inleddes med en kart- och arkivgenomgång. Kartstudierna, med tyngdpunkt på äldre kartmaterial, syftar till att ge en kulturhistorisk bakgrundsbild av landskapet samt ge underlag och stöd för lokalisering av sedan tidigare ej registrerade lämningar inom utredningsområdet. Kart- och arkivstudierna omfattade följande moment och källmaterial:

- Lantmäteriets digitala arkiv
- Riksantikvarieämbetets Fornminnesregister/Informationssystemet om fornminnen (FMIS)
- Östergötlands läns museums topografiska arkiv & bibliotek
- Arkeologiska rapporter
- SOFI – digitala ortnamnsregistret

Efter utförda kart- och arkivstudier gjordes en inventering i fält inom området. Inventeringsinsatserna inriktades på såväl fornlämningar som senare tiders kulturlämningar.

Lämningarna, som redovisas efter utförd utredning, indelas i två kategorier efter dess typ och status. Uppdelningen är gjord efter en bedömning av dess kulturhistoriska värde. Här följer en definition av kategorierna:

- *Fast fornlämning.* Registrerad fast fornlämning med fornlämningsnummer (RAÄ-nr), utmärkt på ekonomiska kartan eller nyupptäckt fast fornlämning upprättad efter preliminär nummerserie (ÖLM-nr). Fast fornlämning är skyddad enligt Lag om kulturminnen (SFS 1988: 950).

- *Övrig kulturhistorisk lämning.* Lämningar med kulturhistoriskt värde, vilka normalt inte faller under Lag om kulturminnen (SFS 1988: 950). Lämningar i denna kategori är de som inte uppfyller kriterierna för fast fornlämning. Dessa kan dock betraktas som fornlämning om de t ex ingår i ett sammanhang, som motiverar en sådan status. Övrig kulturhistorisk lämning kan karteras och dokumenteras samt bör hänsyn tas vid en exploatering.

Utöver de ovan beskrivna kategorierna tillkommer även arkeologiska utredningsobjekt (objekt), som utgör presumtiva fornlämningar. Utredningsobjekt är ytor som utifrån sin topografi och omkringliggande fornlämningsmiljö bedöms kunna innehålla dold fornlämning. Objektgränserna skall ej ses som absoluta gränser utan bara som en topografiskt möjlig begränsning. Det är först efter att fornlämning har konstaterats vid en utredning etapp 2 och/eller en arkeologisk förundersökning som fornlämningens faktiska utbredning kan avgöras. Objekten numreras löpande, också efter preliminär nummerserie (Objekt-nr).

Resultat och tolkning

Det aktuella utredningsområdet utgörs i nutid av utslutande helt slät brukad åkermark. Inga registrerade fornlämningar återfinns inom området. Enligt uppgift i Östergötlands läns museums topografiska arkiv är en enkel skafthålsyxa funnen 1930 ”vid Stensäter i Rystads sn”. Emellertid finns det två bebyggelseenheter i Rystads sn med namnet Stensätter och i nuläget är det inte möjligt att med säkerhet avgöra vilken av dessa som fynduppgiften avser.

Längst i väster inom utredningsområdet ligger den äldre fastigheten Smedhemmet, med boningshus och tre ekonomibyggnader. I sin nuvarande utformning tycks Smedhemmet genom ”egnahemsrörelsen” styckats av från gården Stensätter omkring 1917-1925. År 1950 uppges 9 ha åker höra till Smedhemmet (Erixon & Ericson 1950).

Äldsta belägget för Smedhemmet i SOFI är från 1920-talet, där det anges att det ursprungligen anlågts som ett torp under Näsby säteri till den där verkamma smeden. På 1807 års karta över Näsby återges torpet med två byggnader på exakt samma läge som nuvarande boningshus och den närmast i sydost kvarliggande ekonomibyggnaden. Båda dessa byggnader är således ursprungligen uppförda före 1807. Nuvarande boningshus som ligger omedelbart utanför utredningsområdet anges vara ”restaurerat och moderniserat” 1934 och 1949. Ladugården anges vara byggd 1917 (Erixon & Ericson 1950).

På 1807 års karta är det helt dominerande markslaget inom utredningsområdet äng- eller betesmark och endast några mindre åkerytor till Smedhemmet och granntorpet i söder, "Lilla Grönhögen", finns vid den här tiden. Vägsträckningarna inom området är desamma idag som 1807. Delvis inom utredningsområdet fanns det då även två större vattendammar, sannolikt anlagda för kreatursdriften inom betesmarken till Näsby. En annan möjlighet är att de representerar tidigare dagbrott för sandsten som sedan vattenfyllets. Inom ytan för den ena av dem har en arkeologisk förundersökning genomförts 2001 utan att några spår av den framkom (Ohlsén i manus). I Ekängenområdet och Tvärskogsudde finns det dokumenterat från åtminstone 1700-talet att de många torparna bröt sandsten för slipstenstillverkning som bisyssla (Hederström 1917:34).

Utifrån en något äldre karta från 1771 framgår att området då utgjorde utmark till Näsby och Tinnertorp bestående av ör- och ljungvall med enstaka enebuskar. Inom utmarken fanns en relativt stor intaga till Näsby, benämnd "Finnängen". En större del av utredningsområdet utgjordes då av denna äng. I anslutning till ängen och inom utredningsområdet finns ett numera helt försvunnet torp uttritat på kartan. Här återfinns även en äldre vägsträckning, som sedan saknas på 1807 års karta. Vattendammarna på den senare saknas på den äldre kartan, så dessa har troligen anlagts under tiden däremellan. Två stycken "slipstensgravar" är markerade på kartan, ca 500 m sydsydväst om utredningsområdet.

Den äldsta kartan över området som påträffats under utredningsarbetet är från 1690-talet. Denna utgörs av en konceptkarta för en arealavmätning av Näsby säteri. Inom det aktuella utredningsområdet återger kartan hägnaden kring en äng motsvarande den från 1771 års karta benämnda "Finnängen". Inga vägsträckningar eller torplägenheter redovisas på kartan inom utredningsområdet.

Fältinventeringen av utredningsområdet utfördes 2009-06-29. Vid tillfället var området till största delen beväxt med kort nyslagen vall. Merparten av området är uppodlat till åker under 1900-talets första hälft. Två stycken åkerimpediment finns bevarade, ett i väster och ett i öster. I anslutning till det östra har det funnits ytterligare impediment, numera bortodlade, enligt den äldre ekonomiska kartan. Det västra består av en riklig mängd av större ihopsamlade stenblock, till största del skarpkantade, i princip utgörande en stentipp. Storleken på de översta synliga stenblocken torde innebära att de lagts upp med maskinell hjälp i modern tid.

Inga presumtiva, topografiskt lämpliga, boplatslägen bedöms finnas inom området. Inte heller kunde några anomalier i markytan i form av sotigare kol- eller skärvstensbemängda partier observeras. Särskild uppmärksamhet riktades mot de markytor där det enligt det historiska kartmaterialet funnits en äldre vägsträckning och ett torp. Utifrån det genomgångna historiska kartmaterialet har såväl den äldre vägsträckningen som torpet tillkommit efter 1691 och är borta senast 1807. Inga lämningar av dessa kunde urskiljas i markytan, varken topografiskt eller utifrån avvikelser i jordbeskaffenheten och de bedöms vara kraftigt överodlade. Emellertid kan det inte uteslutas att lämningar av desamma finns bevarade under plogdjup.

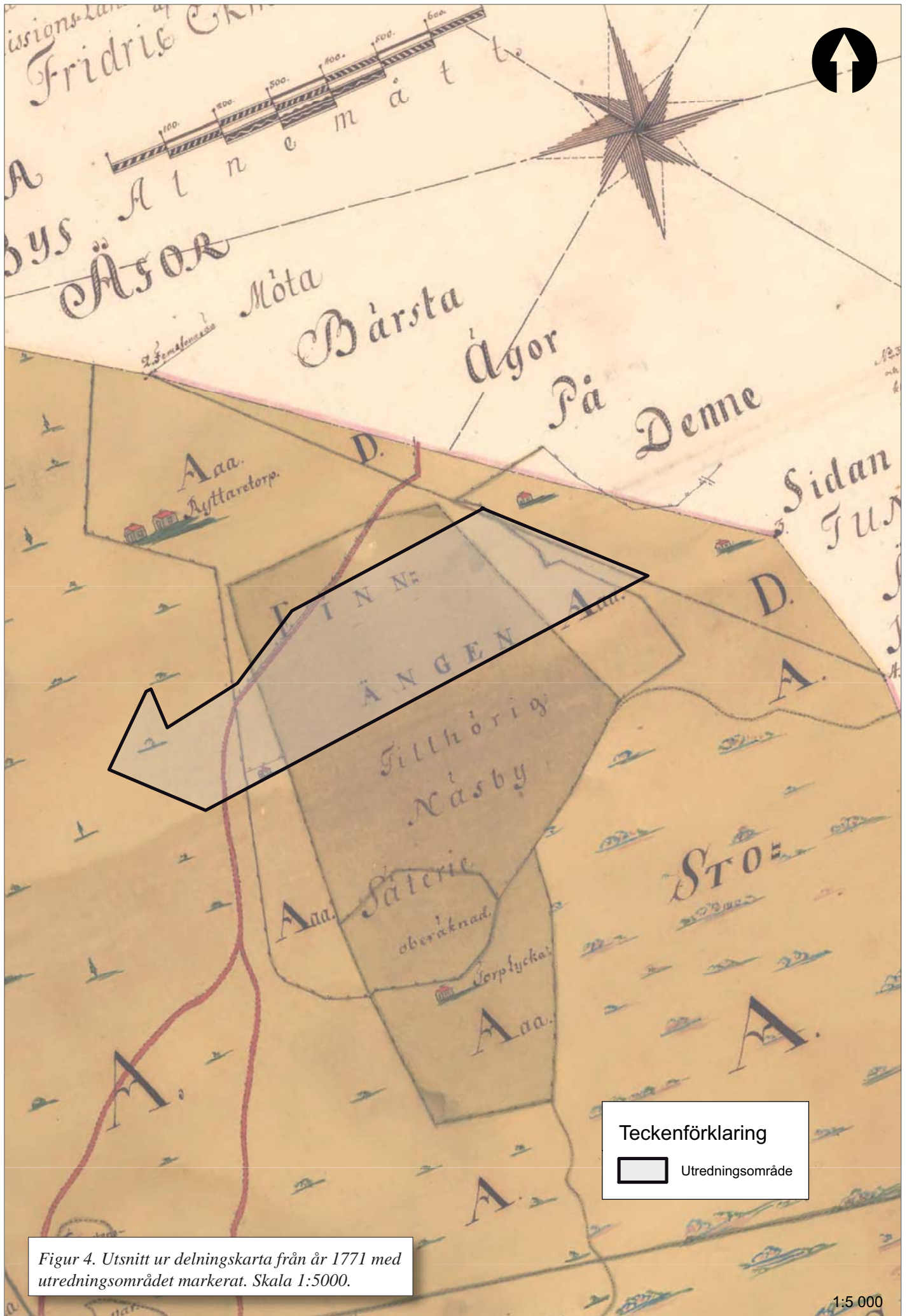
Smedhemmet med boningshus, ekonomibyggnader och anslutande vägsträckning bedöms utgöra en sammanhållen kulturmiljö i och inom utredningsområdet. Som bebyggelseenheter kan det beläggas från senast år 1807 och illustrerar väl den lokala bebyggelsehistorien från säteriunderlydande utmarkstorp till Egna-hemsrörelsens småskaliga lantbruk.

Sammanfattande åtgärdsförslag

Östergötlands länsmuseum gör bedömningen att två objekt, ÖLM 1 och ÖLM 2, inom en mindre yta av utredningsområdet bör omfattas av vidare arkeologiska åtgärder inför eventuell exploatering. Om planerad exploatering medför att de redovisade objekten berörs bör en arkeologisk utredning etapp 2 genomföras vid dessa.

Fortsatta arkeologiska åtgärder kräver beslut enligt Kulturminneslagen (SFS 1988:950). Beslut om tillstånd fattas av Kultur- och samhällsbyggnadsenheten vid Länsstyrelsen Östergötland.

Vid en eventuell förändring eller rivning av de inom utredningsområdet befintliga byggnaderna som utgör en del av den sammanhållna kulturmiljön Smedhemmet (ÖLM 3), förordas att en byggnadsantikvarisk dokumentation av dessa bör utföras.



Figur 4. Utsnitt ur delningskarta från år 1771 med utredningsområdet markerat. Skala 1:5000.

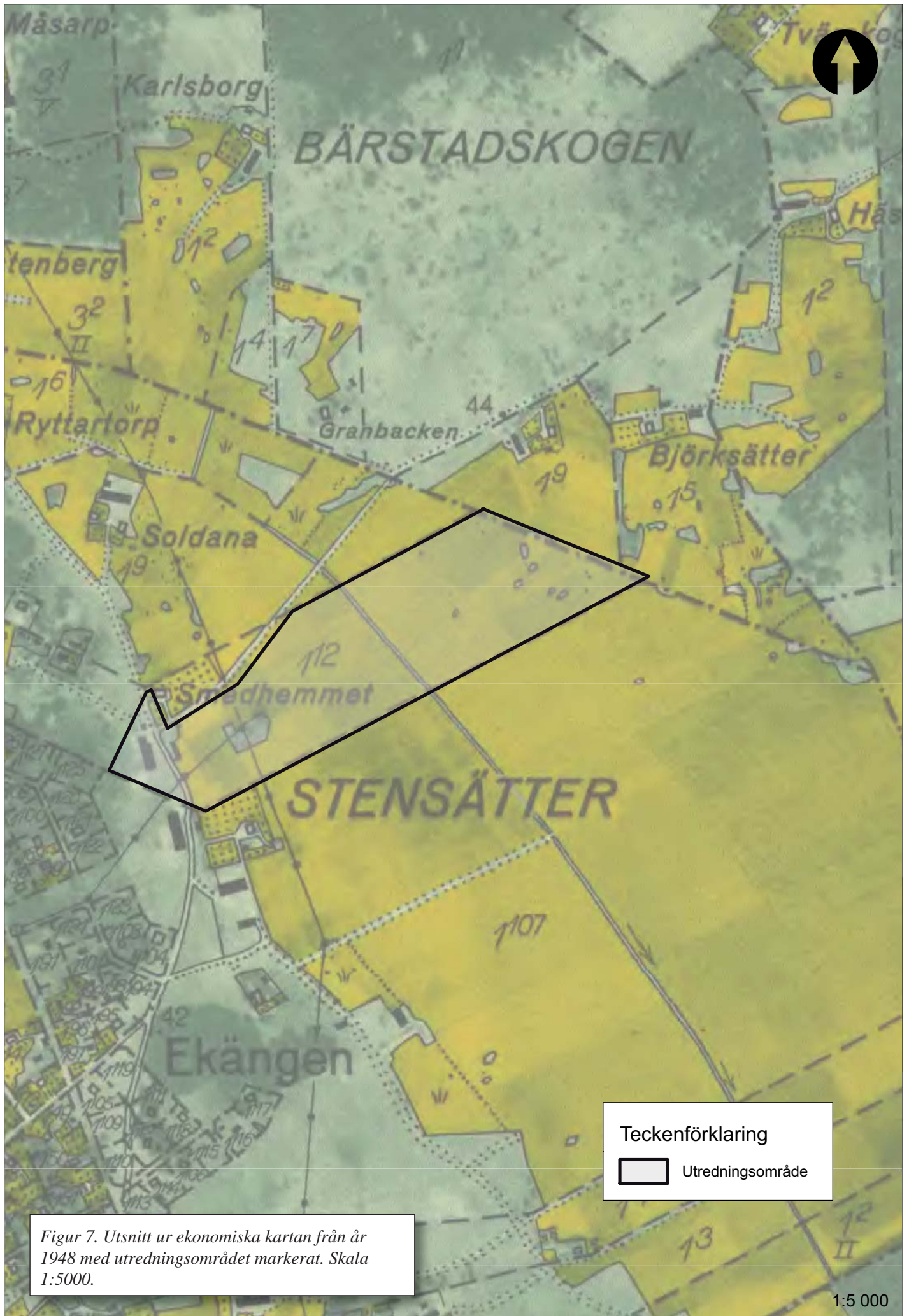


Teckenförklaring
[Grey box] Utredningsområde

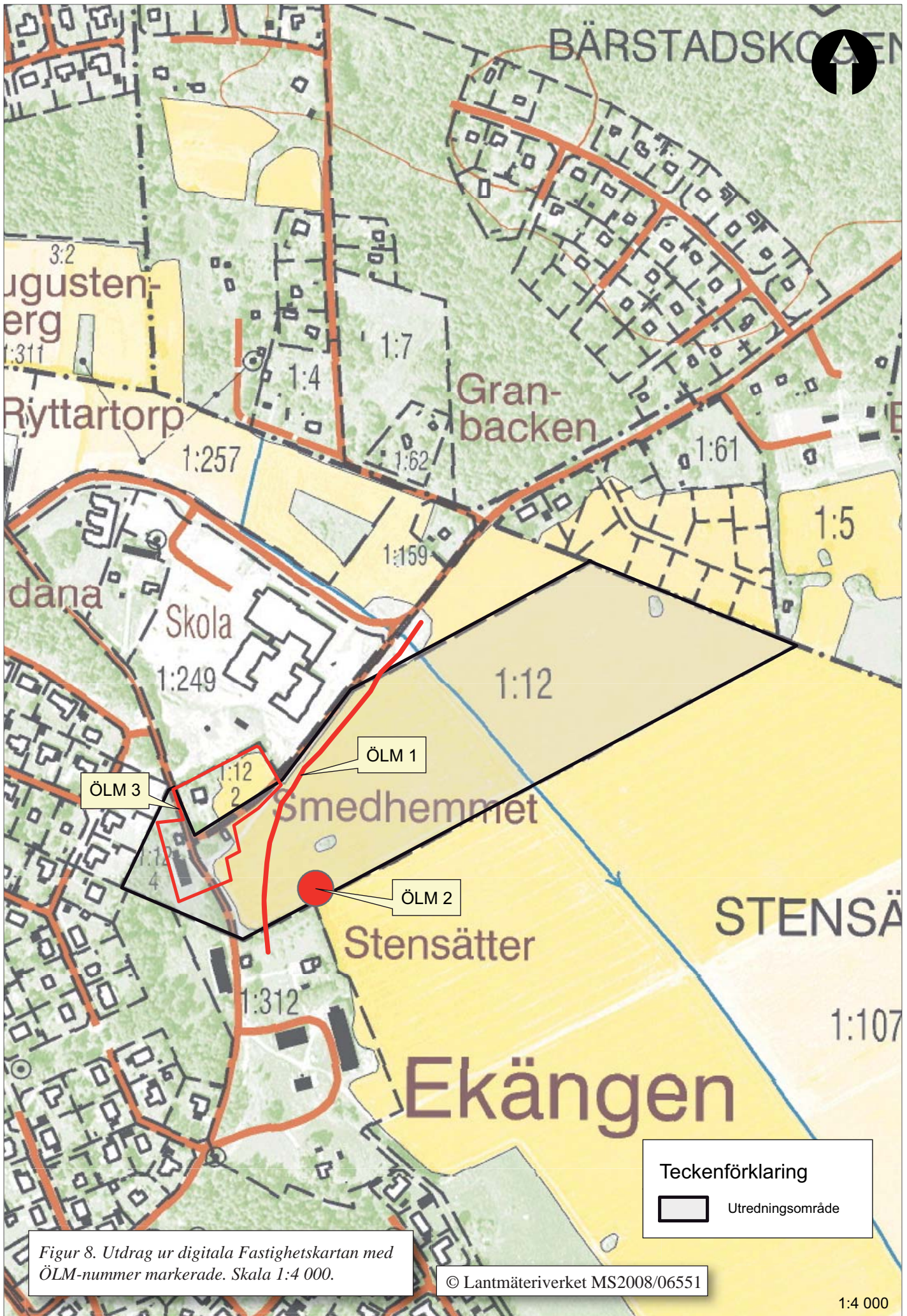
Figur 5. Utsnitt ur ägomätningsskarta över Näsby från år 1807 med utredningsområdet markerat. Skala 1:5000.



Figur 6. Utsnitt ur häradsekonomiska kartan från år 1868-77 med utredningsområdet markerat. Skala 1:5000.



Figur 7. Utsnitt ur ekonomiska kartan från år 1948 med utredningsområdet markerat. Skala 1:5000.



Figur 8. Utdrag ur digitala Fastighetskartan med ÖLM-nummer markerade. Skala 1:4 000.

Referenser

Tryckta källor

- Björkhager V. 2009. *Kvadratisk stensättning i Bärstadskogen*. Arkeologisk förundersökning. RAÄ 323, Bärstadskogen 1:31, Rystad socken, Linköpings kommun, Östergötlands län. ÖLM, Rapport 2009:96. Linköping.
- Carlsson T. 2000. *Medeltida härदार i Stensätter. Rystad socken, Linköping kommun, Östergötland, dnr: 442-5162-2000*. Arkeologisk utredning. Riksantikvarieämbetet, avdelning för arkeologiska undersökningar. Rapport UV Öst 2002:27. Linköping.
- Erixon S & Ericson O (red.) 1950. *Sveriges bebyggelse: statistisk-topografisk beskrivning över Sveriges städer och landsbygd. Landsbygden. Östergötlands län, D. 3, Askeby, Bankekinds, Björkebergs, Flistads, Gistads, Gårdeby ...socknar*. Stockholm: Hermes
- Gruber G. 2001. *Sökschakt i Ekängen*. Arkeologisk utredning etapp 2. Östergötland, Linköpings kn, Rystads sn, Stensätter 1:5. RAÄ UV Öst, Rapport 2001:53. Linköping.
- Hederström H. 1917. *Näsby socken i Östergötland, beskrifven år 1755*. Lund.
- Larsson M. 1994. *Ekängen. Rystad socken, Linköpings kommun, Östergötland*. Arkeologisk utredning, etapp 1. Riksantikvarieämbetet, Byrån för arkeologiska undersökningar. Rapport UV Linköping 1994:26.
- Nilsson, Per. 2001a. *Boplatslägen i Ekängen*. Arkeologisk utredning etapp 2. Östergötland, Linköpings kn, Rystads sn, Rystad-Gärstad 2:14, 10:1. RAÄ UV Öst, Rapport 2001:48. Linköping.
- Nilsson, Per. 2001b. *Skålgropar och boplatslägen i Ekängen*. Arkeologisk utredning etapp 2. Östergötland, Linköpings kn, Rystads sn, Stensätter 1:9. RAÄ UV Öst, Rapport 2001:49. Linköping.
- Nilsson, Pia. 2000a. *Ekängen, Gärstad 3:4 och 13:1*. Arkeologisk utredning etapp 1. Östergötland, Linköpings kn, Rystads sn. RAÄ UV Öst, Rapport 2000:29. Linköping.
- Nilsson, Pia. 2000b. *Ekängen, Stensätter 1:21, 1:53*. Arkeologisk utredning etapp 1. Östergötland, Linköpings kn, Rystads sn. RAÄ UV Öst, Rapport 2000:32. Linköping.
- Nilsson, Pia. 2001a. *Nyupptäckta skålgropar i Ekängen*. Arkeologisk utredning etapp 1. Östergötland, Linköpings kn, Rystads sn, Stensätter 1:9, 1:12 mfl. RAÄ UV Öst, Rapport 2001:24. Linköping.
- Nilsson, Pia. 2001b. *Stenåldersindikationer inom Ekängen*. Arkeologisk utredning etapp 1. Östergötland, Linköpings kn, Rystads sn, Rystad-Gärstad 2:14, 2:15 mfl. RAÄ UV Öst, Rapport 2001:32. Linköping.
- Ohlsén M. 2001. *Sellerivägen/Ekängen*. Arkeologisk förundersökning. Östergötland, Linköpings kn, Rystads sn. ÖLM, Rapport 2001:11. Linköping.
- Ohlsén M. (i manus). *Nya villatomter i Ekängen, Stensätter 1:12*. Arkeologisk förundersökning 2001. Östergötland, Linköpings kn, Rystads sn. ÖLM, Rapport (i manus). Linköping.
- Skoglund M. 1997. *Stensätter 1:25 o 1:158, Ekängen*. Arkeologisk förundersökning. Östergötland, Linköpings kn, Rystads sn. ÖLM, Rapport. Linköping.
- Akter från Lantmäterimyndighetens arkiv, Lantmäteristyrelsens arkiv och Rikets allmänna kartverks arkiv
Arealavmätning. 1691. Näsby. Akt 05-RYS-3.
- Delning av utmark och utägor. 1771. Näsby nr 1-4. Akt D86-21:1.
- Ägomätning. 1807. Näsby nr 1-4. Akt D86-21:2.
- Häradsekonomska kartan. 1868-77. Rakid J112-55-23.
- Ekonomiska kartan. 1948. Bladnamn: Rystad. Rakid J133-8f6i49.
- Övriga källor
Fornminnesregistret (RAÄ-nummer). 1946 och 1979.
Informationssystemet om fornminnen (FMIS).
SOFI – digitala ortnamnsregistret. www.sofi.se
Östergötlands läns museums topografiska arkiv, Rystad socken.

Tekniska uppgifter

| | |
|--|--|
| Lokal: | Stensätter 1:12 (Ekängen) |
| Socken: | Rystad |
| Kommun: | Linköping |
| Län och landskap: | Östergötland |
| Fornlämning : | - |
| Ekonomiska kartans blad: | 8F 6i Rystad |
| Koordinater: | X6482862, Y1490653 (mittkoordinat) |
| Koordinatsystem: | RT 90 2,5 gon V |
| Typ av undersökning: | Arkeologisk utredning etapp 1 utan KML-beslut |
| Länsmuseets dnr: | 237/09 |
| Länsmuseets projektnummer: | 530976 |
| Uppdragsgivare: | Linköpings kommun, Teknik- och samhällsbyggnadskontoret |
| Kostnadsansvarig: | Linköpings kommun, Teknik- och samhällsbyggnadskontoret |
| Projektledare: | Anders Lundberg |
| Fältarbetstid: | 2009-06-29 |
| Fynd: | Nej |
| Foto: | Nej |
| Analys: | Nej |
| Grafik | Anders Lundberg |
| Renritning | - |
| Grafisk form | Lasse Norr |
| Dokumentationsmaterialet förvaras på Östergötlands länsmuseum. | |
| Ur allmänt kartmaterial | © Lantmäteriverket MS2008/06551 |
| ISSN 1403-9273 | Rapport 2010:9 © Östergötlands länsmuseum |

Bilaga 1. Aktuella RAÄ- och ÖLM-nummer, objekt samt åtgärdsförslag

| ID | Lämningstyp | Beskrivning | Antikvarisk bedömning | Åtgärdsförslag | Kommentar |
|-------|--------------------------|------------------------|-----------------------|-----------------------------------|------------------------|
| ÖLM 1 | Färdväg | Övrig | Möjlig fornlämning | Arkeologisk utredning etapp 2 | Uppgift om. överodlad. |
| ÖLM 2 | Lägenhetsbebyggelse | Torp | Möjlig fornlämning | Arkeologisk utredning etapp 2 | Uppgift om. överodlad. |
| ÖLM 3 | Sammanhållen kulturmiljö | Gårdsmiljön Smedhemmet | Ej fornlämning | Byggnadsantikvarisk dokumentation | Hänsyn bör visas |

Bilaga 2. Beskrivning av registrerade ÖLM-nummer

ÖLM 1

Lämningstyp: Färdväg

Antikvarisk bedömning: Möjlig fornlämning

Terräng: Närmast plan åkermark.

Beskrivning: Uppgift om. Finns utritad på lantmäterikarta från 1771 (LMS Akt D86-21:1). Inga ovan mark synliga lämningar.

ÖLM 2

Lämningstyp: Lägenhetsbebyggelse

Antikvarisk bedömning: Möjlig fornlämning

Terräng: Närmast plan åkermark.

Beskrivning: Torp. Uppgift om. Finns utritad på lantmäterikarta från 1771 (LMS Akt D86-21:1). Inga ovan mark synliga lämningar.

ÖLM 3

Lämningstyp: Sammanhållen kulturmiljö

Antikvarisk bedömning: Ej fornlämning

Terräng: Gårdstomt, trädgård

Beskrivning: Mindre lantgård, "Smedhemmet". Bestående av boningshus, uthus, ladugård samt en övrig ekonomibyggnad. Boningshus med trädgård avgränsas åt väster och söder av mindre väg med korsning i trädgårdens SV-hörn och ligger omedelbart utanför utredningsområdet. Övriga byggnader, gårdstomt och vägsträckningar inom utredningsområdet, väster respektive söder om väg. Boningshus och uthus söder om väg kan beläggas på ägomätningsskarta från 1807 (LMS Akt D86-21:2). Då som torplägenhet under Näsby. Sedermera ombildat till mindre lantbruk genom egnahemsrörelsen.



Den arkeologiska utredningen etapp 1 utfördes för att kunna utgöra beslutsunderlag för uppdragsgivaren inför ett eventuellt förvärvande av fastigheten Stensätter 1:12, Rystad socken, Linköpings kommun. Utredningsområdet omfattade en markyta om ca 6,5 ha, i huvudsak bestående av åkermark. Inom utredningsområdet fanns inga fornlämningar registrerade sedan tidigare.

Genom utredningsarbetet framkom två nya möjliga fornlämningar. Därutöver påvisades en sammanhållen kulturmiljö. Östergötlands länsmuseum gör bedömningen att de två möjliga fornlämningarna inom området bör omfattas av vidare arkeologiska åtgärder inför eventuell exploatering samt att hänsyn tas till den sammanhållna kulturmiljön.