

Rapport 2010:27

Arkeologisk utredning etapp 1

Vindkraftverk på Kyrkbranterna

Intill RAÄ 73
Björka 2:49
Motala socken
Motala kommun
Östergötlands län

Ann-Charlott Feldt



ÖSTERGÖTLANDS LÄNSMUSEUM
AVDELNINGEN FÖR ARKEOLOGI

Vindkraftverk på Kyrkbranterna

Innehåll

Sammanfattning	2
Inledning och bakgrund	5
Syfte	5
Metod och dokumentation	5
Områdesbeskrivning och fornlämningsmiljö.	6
Fornlämningsbild	6
Arkeologiska undersökningar i närområdet	6
De historiska kartorna.	7
Resultat	10
Slutsatser och åtgärdsförslag.	10
Referenser	10
Tekniska uppgifter.	13
Bilaga 1. Beskrivning av ÖLM-nummer	14
Bilaga 2. Tillägg till RAÄ-nummer.	15

Omslagsbild: Det västra vindkraftverket är planerat att placeras på höjden där det vid inventeringstillfället fanns ett jaktorn. Foto Ann-Charlott Feldt, ÖLM.

Ö S T E R G Ö T L A N D S L Ä N S M U S E U M
A V D E L N I N G E N F Ö R A R K E O L O G I

Box 232 • 581 02 Linköping • Tel 013 - 23 03 00 • Fax 013 - 12 90 70
info@ostergotlandslansmuseum.se • www.ostergotlandslansmuseum.se

Sammanfattning

Östergötlands länsmuseum har under april 2010 utfört en arkeologisk utredning etapp 1 inför planer på att uppföra två vindkraftverk med tillhörande transportvägar och ledningsdragningar på fastigheten Björka 2:49 i Motala socken och kommun. Det aktuella utredningsområdet är beläget i höglänt skogsterräng på och i anslutning till Kyrkbranterna nordöst om Björka by. Utredningen har utförts på uppdrag av Eolus Vind AB efter beslut av Länsstyrelsen Östergötland.

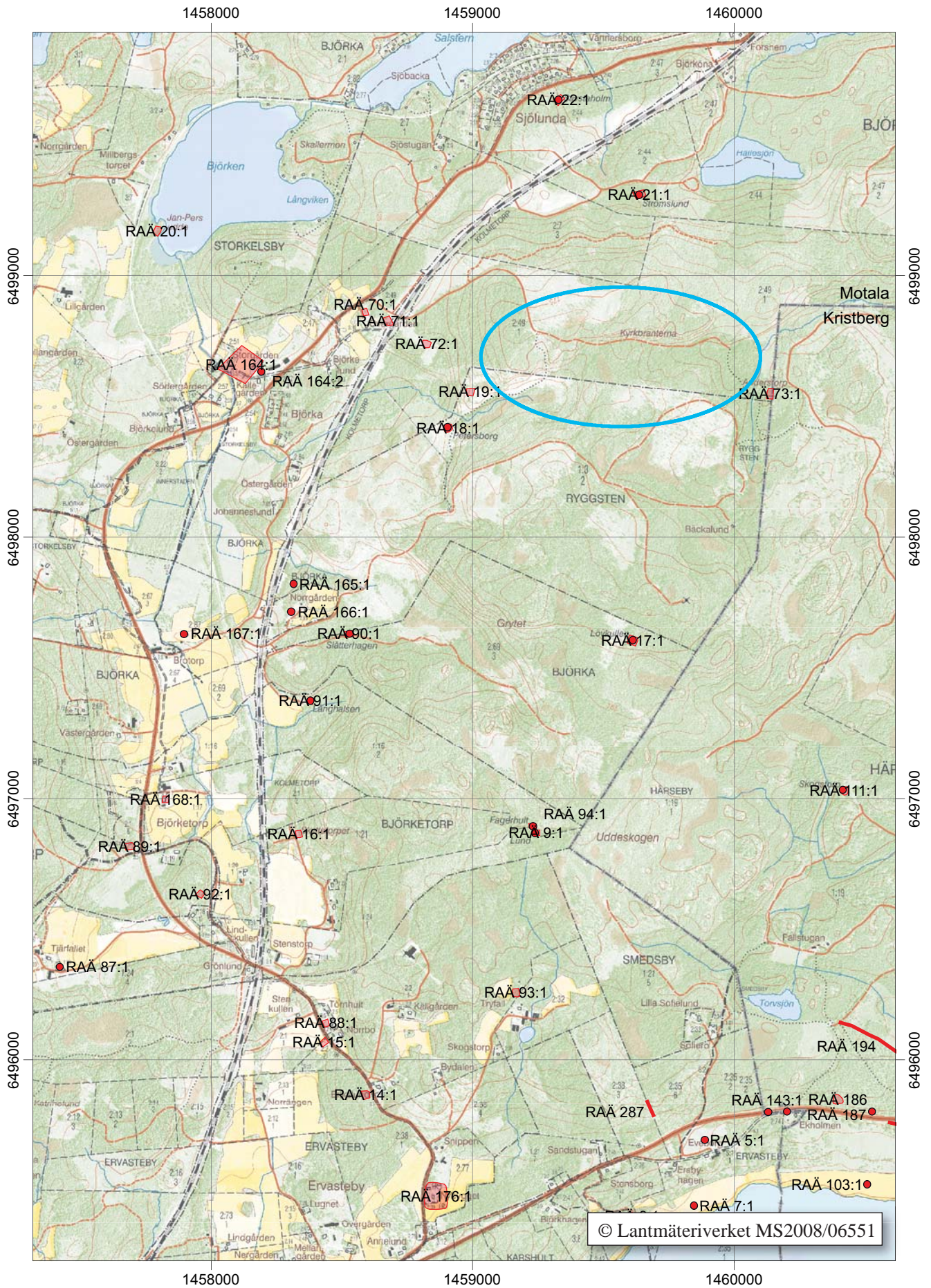
Inom utredningsområdet finns inga sedan tidigare kända fornlämningar. I närområdet finns dock ett stort antal torplämningar. Utredningen visade att arbetet kommer att beröra kulturhistoriska lämningar i form av åkermark, stenvägar och röjningsrösen hörande till torpet Anderstorp (RAÄ 73), vilket kan dateras till 1800-talet.

Beslut om eventuella fortsatta arkeologiska åtgärder fattas av Kultur- och samhällsbyggnadsenheten vid Länsstyrelsen Östergötland.

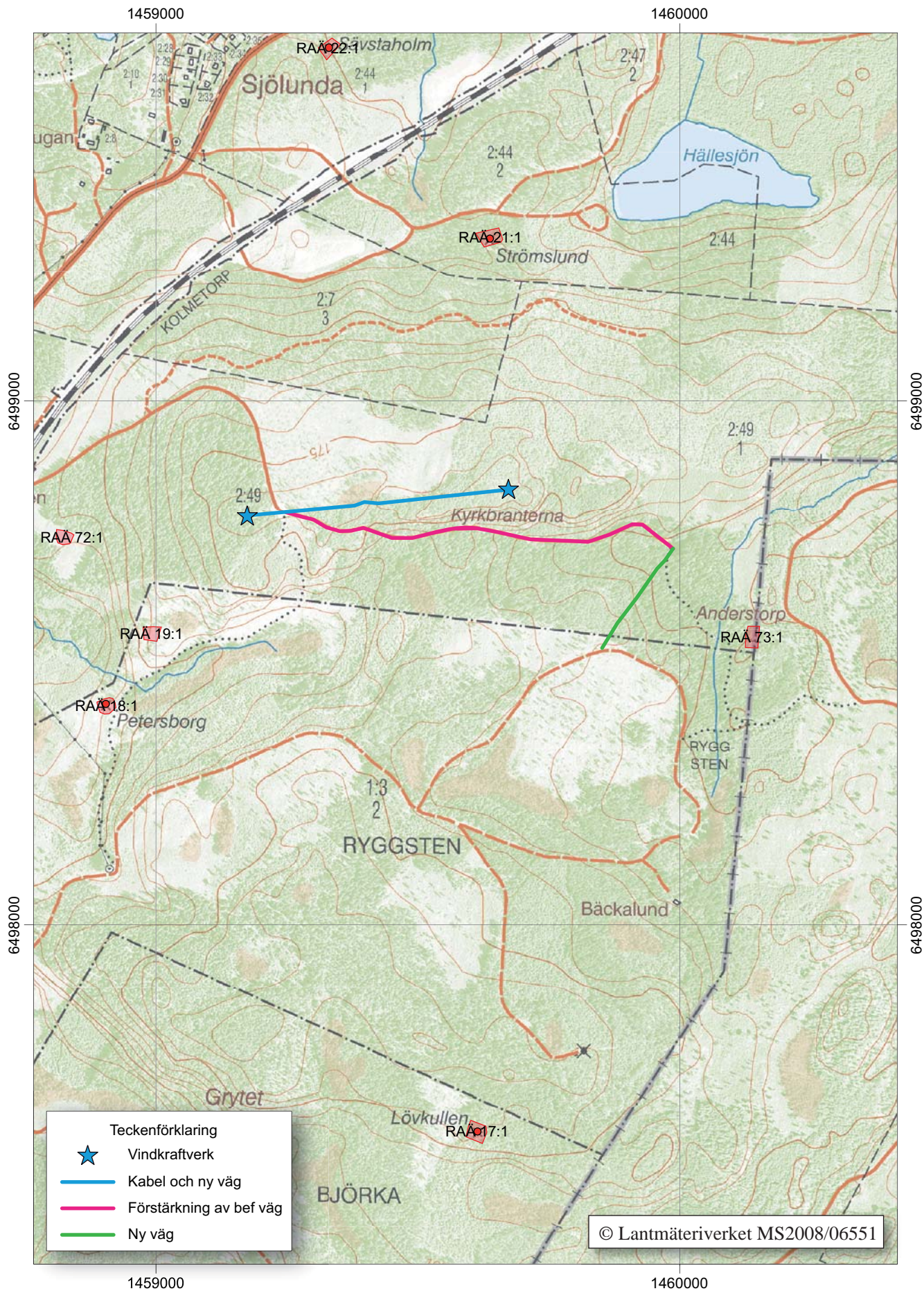
Ann-Charlott Feldt

1:e antikvarie





Figur 2. Utdrag ur digitala Fastighetskartan, blad 08F 9b Björka, med undersökningsområdet markerat. Skala 1:20 000.



Figur 3. Utdrag ur digitala Fastighetskartan, blad 08F 9b Björka, med de båda planerade vindkraftverken och den nya vägsträckningen markerade. Skala 1:10 000.

Inledning och bakgrund

Den arkeologiska utredningen förändrades av planer på uppförandet av två vindkraftverk med tillhörande transportvägar och ledningsdragningar på fastigheten Björka 2:49 i Motala socken och kommun. Det aktuella utredningsområdet är beläget i höglänt skogsterräng på och i anslutning till Kyrkbranterna nordväst om Björka by. Sammanlagt omfattar utredningen nya vägsträckningar på ca 740 löpmeter, två vindkraftverk med tillhörande kranplatser på ca 1 250 m² vardera och ett 500 löpmeter långt kabelschakt. Dessutom kommer befintlig väg direkt söder om Kyrkbranterna att förstärkas.

Den arkeologiska utredningen etapp 1 har utförts på uppdrag av Eolus Vind AB efter beslut av Länsstyrelsen Östergötland. Inventeringen i fält utfördes 26 april 2010. Ansvarig för den arkeologiska utredningen och för rapportarbetet var Ann-Charlott Feldt. För kvalitetssäkring av utredningen svarar antikvarie Anders Persson.

Syfte

Syftet med den arkeologiska utredningen var att ge en bild av de kända forn- och kulturlämningarnas karaktär och belägenhet samt påvisa eventuella tidigare ej kända forn- och kulturlämningar inom aktuellt utredningsområde. Utöver detta skulle presumtiva lägen för fornlämningar lokaliseras inom utredningsområdet.

Lämningar som påträffades vid utredningen dokumenterades avseende typ och utbredning. Utredningens resultat ska vid eventuell framtida exploatering kunna ligga till grund för länsstyrelsens fortsatta bedömningar i ärendet samt utgöra ett underlag för uppdragsgivarens planeringsarbete.

Utredningen ger också förslag på vidare antikvariska åtgärder på de platser där fornlämning eller möjlig fornlämning är belägen inför en eventuell exploatering.

Metod och dokumentation

Utredningen innehöll tre huvudmoment:

- Kart- och arkivstudier
- Fältinventering inom utredningsområdet
- Sammanställning av resultaten i rapportform

Utredningen inleddes med en kart- och arkivgenomgång. Kartstudierna med tyngdpunkt på äldre kartmaterial syftade till att ge en kulturhistorisk bakgrundsbild av landskapet samt ge underlag och stöd för lokalisering av sedan tidigare ej registrerade lämningar inom utredningsområdet. En arkivgenomgång

av Östergötlands läns museums topografiska arkiv, Lantmäteriets digitala arkiv och Fornminnesregistret/FMIS samt ytterligare relevanta register har även genomförts.

Därefter utfördes en inventering i fält inom området. Inventeringsinsatserna inriktades på såväl fornlämningar som senare tiders kulturlämningar. Inventeringsarbetet genomfördes genom terrängrekognosering. Särskilt beaktades markskador där spår efter stenålderslämningar skulle kunna komma i dagen.

Dokumentationen skedde genom inmätning med GPS mot digitala fastighetskartan och upprättande av beskrivning som följer RAÄ/FMIS nomenklatur beträffande lämningstyper med mera. Nypåträffad lämning numrerades enligt preliminär nummerserie med ÖLM-nr.

Lämningar, som redovisas efter utförd utredning, indelas i fyra kategorier efter dess typ och status. Uppdelningen är gjord efter en bedömning av dess kulturhistoriska värde. Nedan följer en definition av kategorierna.

Fast fornlämning. Registrerad fast fornlämning med fornlämningsnummer (RAÄ-nr), utmärkt på ekonomiska kartan eller nyupptäckt fast fornlämning upprättad efter preliminär nummerserie (ÖLM-nr). Fast fornlämning är skyddad enligt Lag om kulturminnen (SFS 1988: 950).

Bevakningsobjekt. Registrerad möjlig fornlämning med fornlämningsnummer (RAÄ-nr), ej markerad på ekonomiska kartan eller nyupptäckt möjlig fornlämning (ÖLM-nr). Detta innebär att lämningens status ej går att avgöra genom okulär besiktning utan måste utredas vidare vid en eventuell exploatering.

Övrig kulturhistorisk lämning. Lämningar med kulturhistoriskt värde, vilka normalt inte faller under Lag om kulturminnen (SFS 1988: 950). Lämningar i denna kategori är de som inte uppfyller kriterierna för fast fornlämning. Dessa kan dock betraktas som fornlämning om de t ex ingår i ett sammanhang, som motiverar en sådan status. Övrig kulturhistorisk lämning kan karteras och dokumenteras samt bör tas hänsyn till vid en exploatering.

Uppgift om. Lämningar som är kända genom tidigare uppteckningar eller muntliga källor men som inte återfunnits eller bedömts kvarligga.

Utöver de ovan beskrivna kategorierna kan även arkeologiska utredningsobjekt (objekt) framkomma som utgör presumtiva fornlämningar. Utredningsobjekt är ytor som utifrån sin topografi och omkriggande fornlämningsmiljö bedöms kunna innehålla dold fornlämning.

Områdesbeskrivning och fornlämningsmiljö

Landskapet norr om sjön Boren är starkt kuperat och karaktäriseras av skogsmarker och vattendrag. Området är beläget 150-190 m ö h i den höglänta skogsterrängen öster om Björka by. Topografiskt utgörs området till stora delar av moränmark och kalt berg. I de lägre terrängpartierna finns mindre våtmarker.

Norr om utredningsområdet ligger Salsterns sjösystem och i söder sjön Boren. Omkring 700 m söder om utredningsytan finns Lilla Vänsterns naturvårdsområde med bland annat randmoränbildningar som bedömts som riksintressanta (Natur Kultur 1983, N48). Moränryggarna ingår i det norra stråket av den sk mellansvenska israndzonen. I bygden finns även flera områden med natur- och kulturintressen vilka ingår i det kommunala naturvårdsprogrammet. Närmast finns en rasbrant med nyckelbiotop söder om Bäckalund, ca 1300 m sydost om utredningsområdet (Östgötakartan).

Det ena vindkraftverket är planerat till det högre partiet i moränryggen Kyrkbranterna. Det andra vindkraftverket ligger även det högt, drygt 500 m västerut i Kyrkbranternas förlängning mot Björka. Från Björka utgår en markväg mot öster fram till platsen för det sistnämnda vindkraftverket. Vägen fortsätter därifrån i den låglänta terrängen nedanför Kyrkbranterna och vidare österut. En 550 m lång transportväg och kabelförläggning planeras mellan de två vindkraftverken.

Björka by nämns första gången i det skriftliga källmaterialet år 1384 (Sofi), då *niçlis i biørko* omnämns. Björka bytomt/gårdstomt är registrerad som RAÄ 164 i fornminnesregistret. Byns namn ger ingen närmare ledning till dess datering då det är av en form som bildats i alla tider (Franzén 1982:57). Övriga ort- och platsnamn i närområdet utgörs dels av de talrika torpnamnen från 1600-1800-talen, dels av naturnamn som de här aktuella Kyrkbranterna.

Fornlämningens bild

Inom det aktuella utredningsområdet finns inga registrerade forn- eller kulturlämningar. Den närmaste registrerade fornlämningen är RAÄ 73, som består av lämningarna efter torpet Anderstorp. Bebyggelselämningen, som i dag är beväxt med barr- och lövskog, är belägen på krönet av en moränrygg. Den utgörs av en 8x5 m stor stengrund och rester av en murstock (FMIS). Torplämningen ligger endast 220 m öster om den södra av de två planerade vägsträckningarna och ca 540 m sydost om det östra vindkraftverket.

Mellan 300 och 600 m från etableringsområdet har dock flera fornlämningar registrerats. Bland dem kan nämnas fem torplämningar väster och sydväst om området; RAÄ 18, 19, 70, 71 och 72. De i dag helt eller delvis överväxta torplämningarna omfattar husgrunder med spismur. Inom RAÄ 19 finns flera mindre röjningsrösen. Omkring 170 m sydväst om RAÄ 19 ligger torplämningen RAÄ 18, Petersborg, på krönet av en sluttande moränrygg. En uppsatt metallskylt anger att torpet var bebott åren 1845-1900. Cirka 400 m norr om etableringsområdet på nordvästslutningen av en moränrygg finns lämningarna efter torpet Strömslund registrerade (RAÄ 21). En metallskylt på platsen anger att torpet ska ha varit bebott under tiden 1835-1878 (FMIS).

Registrerade boplatser av stenålderskaraktär saknas helt i närområdet, men förekomst av lösfynd i form av en mångkantig stridsyx, en klubba och en skaft-hålsyx som upphittats inom Björka by (RAÄ 164:2) visar att området nyttjats även under denna tid. Vid Övergården och Östergården, ca 1/2 km väster respektive 1 km sydväst om det aktuella området, har två topografiskt lämpliga boplatslägen noterats i samband med en specialinventering som genomfördes år 1996 (Nilsson 1996).

Arkeologiska undersökningar i närområdet

Mycket få platser i närområdet är arkeologiskt undersökta. Detta beror sannolikt till stor del på att några större exploateringar inte har skett här under senare år. Några undersökningar berör dock området strax väster om de nu planerade vindkraftverken.

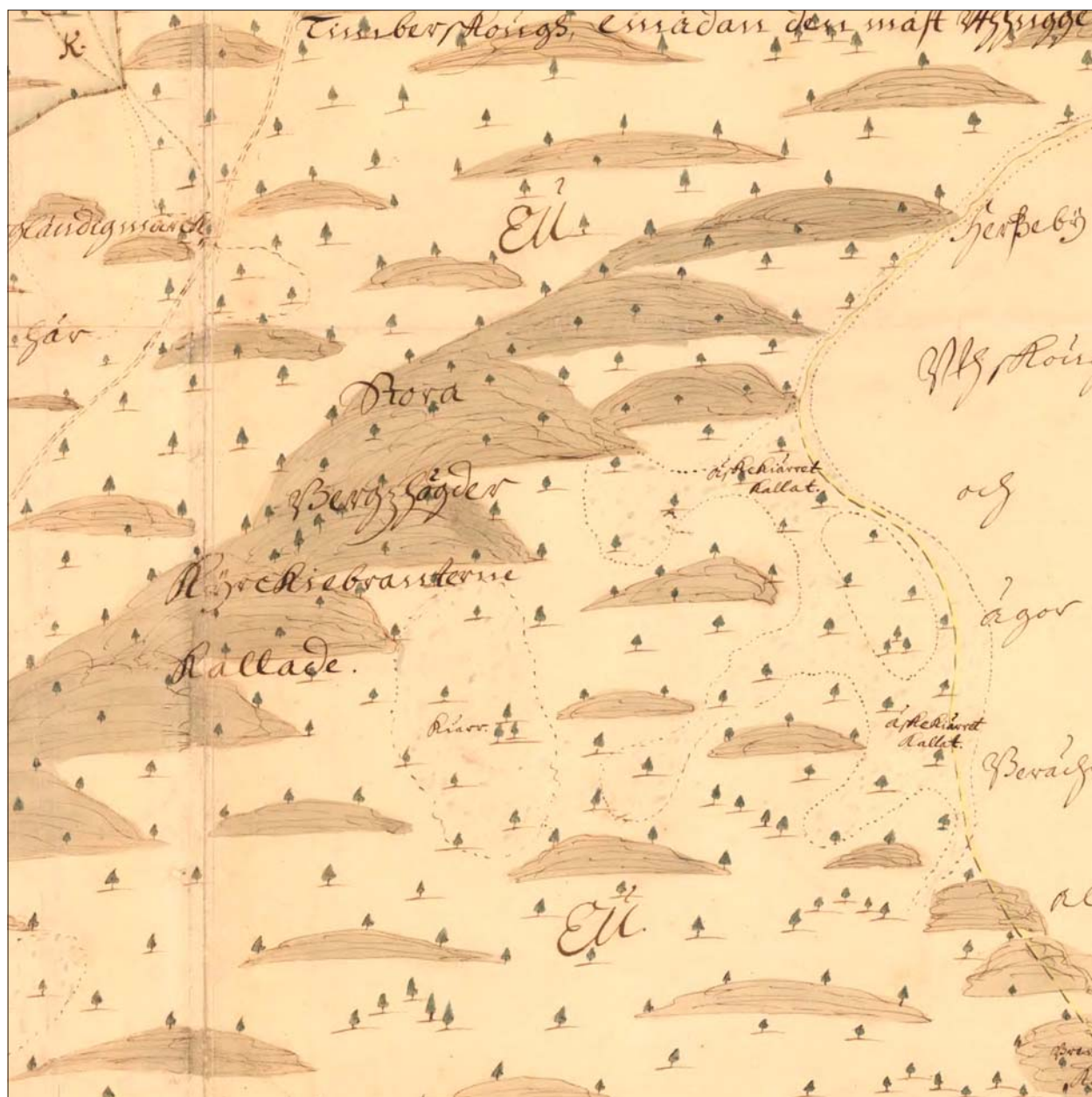
I Björka by, inom RAÄ 164, ca 1 km väster om det aktuella utredningsområdet har Östergötlands länsmuseum genomfört en förundersökning inför ombyggnad av en kraftledning och schaktning för nya elkablar på sträckan Björka-Salstern (Svarvar & Björkhager 2006). Förundersökningen utfördes vid läget för Björka bytomt enligt dess placering på de historiska kartorna från 1700-talet. Inom bytomten finns som ovan nämnts även lösfynd av mångkantig stridsyx, en klubba och en skaftshålsyx. Vid förundersökningen påträffades sotiga kulturlager, en syllstensgrund och en bit malm. Ingen vidare undersökning eller datering företogs av kulturlagret vid syllstensgrunden, men sannolikt rör det sig om lämningar efter den bebyggelse som avtecknar sig på det historiska kartmaterialet.

Med anledning av Banverkets planerade utbyggnad av dubbelspår från Mjölby till Godegård i Östergötland, utförde RAÄ, UV Linköping flera utredningar och förundersökningar längs järnvägssträckan.

Knappt 1,5 km sydsydväst om det nu aktuella området, vid Norrgården, undersöktes boplatslämningar i form av härdar, gropar, stolphål och mörkfärgningar. Dessa daterades till senmedeltid-efterreformatorisk tid. Anläggningarna var så skadade av senare odling att inga konstruktionsdetaljer fanns bevarade som möjligen kunnat visa om dessa använts för järnframställning eller smide. Några fynd hittades inte heller i anläggningarna vilka också kunnat ge svar på vilken funktion dessa haft. Däremot fanns metallslag i ploglagret både norr och söder om bäcken. Fynden indikerar någon form av metallhantering på platsen (Ulfheim 1996; Nielsen 1997).

De historiska kartorna

Det finns flera historiska kartor som visar det aktuella området. Den äldsta av dessa är en jordebok (geometrisk avmätning) från 1636 (LMS D71-9: d5:227) vilken huvudsakligen visar inägor. På ägomätningen från 1706 (LMS D71-9:1) karteras hela byns mark detaljerat. Där noteras bl a *Stora Bergshögder Kyrkiebranterna kallade* och i det nu aktuella utredningsområdets sydöstligaste del, där en av de nya vägsträckningarna planeras, finns en våtmark, *Åspekiärret kallat*. Kartorna från storskiftet 1777 (LMS D71-9:3) och 1791 (LMM 05-MOJ-35) skiljer sig inte nämnvärt i det aktuella området. Våtmarken i

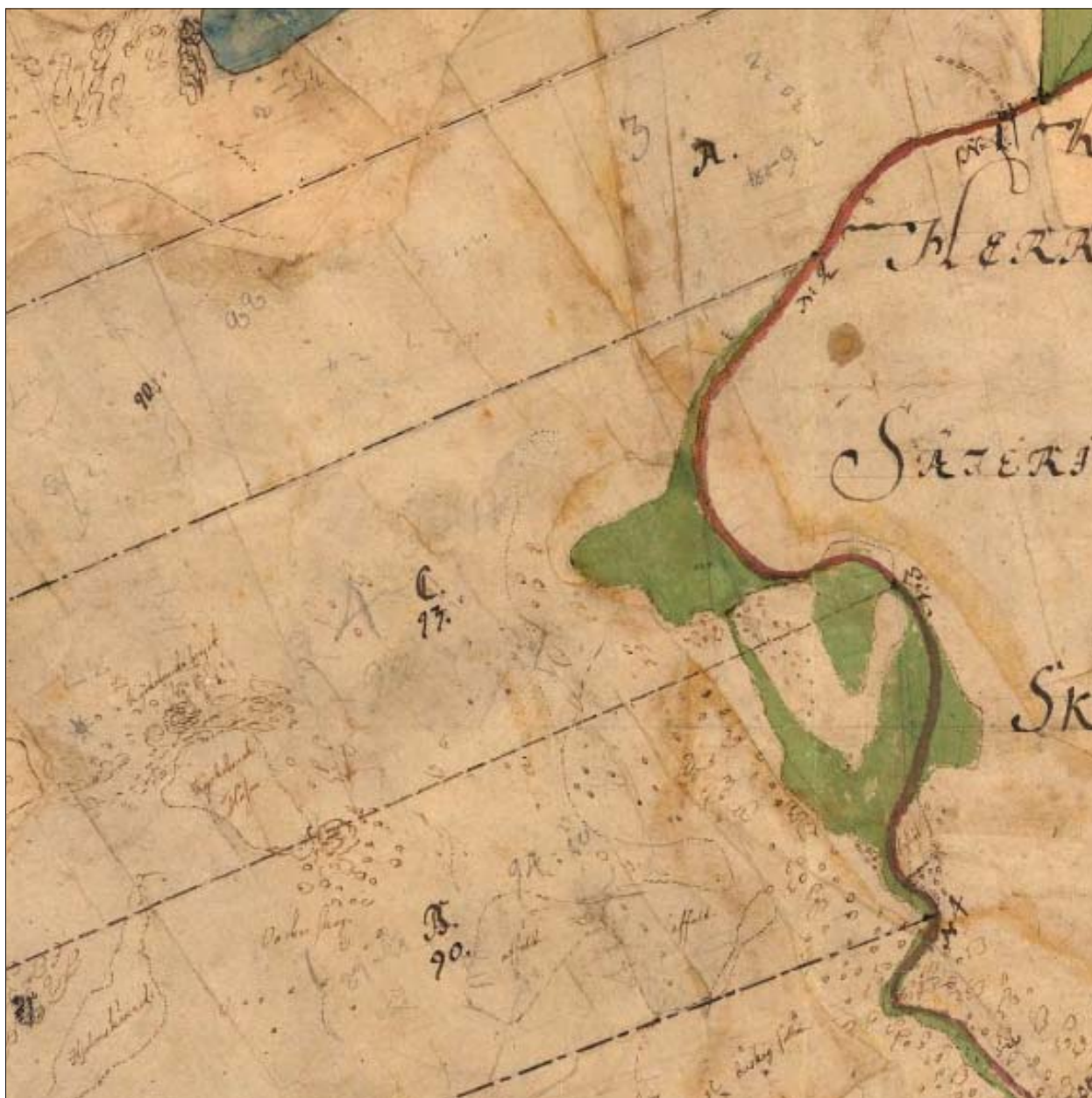


Figur 4. Utsnitt ur 1706 års ägomätning som visar Kyrkiebranterna och Åspekiärret (LMS D71-9:1).

sydöst är inritad båda men på 1791 års karta har den samma färgmarkering som slåttermarkerna. Det är troligt att området då nyttjades för slätter (figur 5).

På den karta som upprättades vid laga skiftet i Björka år 1856 (LMM 05-MOJ-72) finns ett torp, Anderstorp, placerat i anslutning till den nu planerade sydöstra vägsträckningen. Torpet nyttjar bland annat delar av det tidigare nämnda Äspekärret som åkermark. Torpet återfinns även på den häradsekonomska kartan från 1868-1877 (RAK id J112-55-16 Kristberg), där det av någon anledning benämns Carlstorp. Den benämningen kan vara en missuppfattning av

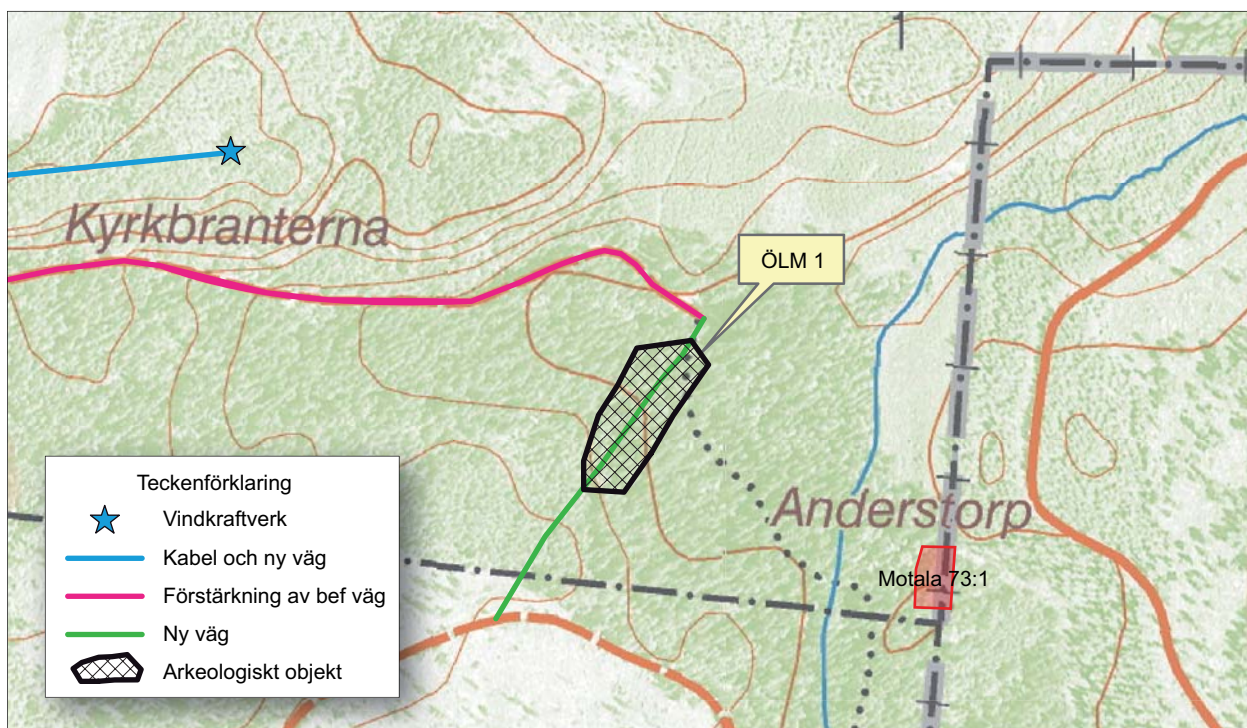
lantmätaren då det namnet inte förekommer i de samtida kyrkböckerna utan torpet fortsätter att benämnas Anderstorp. Det är samma torp vars gårdstun med byggnadslämningar finns registrerat som RAÄ 73 i fornminnesregistret. Torpet är helt försvunnet på den äldre ekonomiska kartan från 1948 och området tycks enligt kartan vara i det närmaste helt skogbeväxt, vilket är fallet ännu idag. De historiska kartorna visar även att den skogsväg som idag löper direkt söder om Kyrkbranterna och som är tänkt att förstärkas i samband med vindkraftsetableringen, tillkommit efter 1948 års ekonomiska karta.



Figur 5. Utsnitt ur storskifteskartan från 1791 där Äspekärret markerats som slåttermark, gröna ytor (LMM 05-MOJ-35).



Figur 6. Rektifierat utsnitt ur 1856 års karta från laga skifte som visar torpet Anderstorp med omgivande åker och slåttermark (LMM 05-MOJ-72). Skala 1:5000.



Figur 7. Utdrag ur den digitala Fastighetskartan med aktuellt utredningssträckningar och ÖLM 1 markerade. Skala 1:5000.

Resultat

Efter avslutad fältinventering, kart- och arkivstudier och sammanställning över sedan tidigare kända fornlämningar kan konstateras att platserna för vindkraftsverken och kranplatserna, den nya väg som planeras mellan verken och förstärkningen av den befintliga skogsvägen direkt söder om Kyrkbranterna inte kommer att beröra lagskyddade lämningar.

Den norra delen av den nya väg som planeras från befintlig väg söder om Kyrkbranterna och vidare söderut, i den sydöstra delen av utredningsområdet, berör odlingslämningar i form av fossil åker, röjningsrösen, stenmurar och brukningsvägar (ÖLM 1). Lämningarna kan genom det historiska kartmaterialet kopplas till torpet Anderstorp (RAÄ 73). Anderstorp kan beläggas i kyrkböckerna i Motala socken från husförhörslängden 1819-1820 (AI:4) men torparfamiljen tycks inte flytta in förrän 1821 (AI:5). Torpet omnämns inte i de äldre husförhörslängderna (AI:2). Det är i bruk åtminstone fram till år 1900 (AI:59) men tycks helt skogbeväxt på den ekonomiska kartan från 1948.

Slutsatser och åtgärdsförslag

Östergötlands länsmuseum gör den slutgiltiga bedömningen att det ingrepp som planeras i anslutning till de påträffade odlingslämningarna (ÖLM 1), samband med vägdragningen i områdets sydöstra del, är ytterst begränsat och att den därför kan genomföras som planerat. Dock bör planerings- och anläggningsarbeten ske med varsamhet i anslutning till stenmurar och röjningsrösen.

Beslut om eventuella fortsatta arkeologiska åtgärder fattas av Kultur- och samhällsbyggnadsenheten vid Länsstyrelsen Östergötland.

Referenser

Franzén G. 1982. *Ortnamn i Östergötland*. Kristianstad.

Natur Kultur Miljöer i Östergötland. 1983. Naturvårdsplan och kulturminnesprogram. Länsstyrelsen i Östergötlands län. Linköping



Figur 8. Röjningsröse invid en äldre brukningsväg hörande till Anderstorp.
Foto Ann-Charlott Feldt, ÖLM.

Nielsen A-L. 1997. *Obj. XX, Björka, Motala sn, Motala kommun, Östergötland*. Arkeologisk förundersökning. Riksantikvarieämbetet, avd för arkeologiska undersökningar. Rapport UV Linköping 1997:29.

Nilsson P. 1996. *Nytt dubbelspår Godegård-Mjölby, Delsträckan Kjällsjön (Torvmossen) – Stenkullen*. Godegårds och Kristbergs socknar samt Motala stad, Motala kommun, Östergötland. Arkeologisk utredning etapp 1. Riksantikvarieämbetet, avdelningen för arkeologiska undersökningar. Rapport UV Linköping 1996:20.

Svarvar K & Björkhager V. 2006. *Björka-Salstern, Motala stad och kommun, Östergötlands län*. Arkeologisk utredning etapp 2 och förundersökning. Rapport Östergötlands länsmuseum, Kulturmiljöavdelningen 2006:10.

Ulfheim A. 1996. *Nytt dubbelspår Degerön-Stens-torp*. Kristbergs sn och Motala stad, Motala kommun, Östergötland. Arkeologisk utredning, etapp 2. Riksantikvarieämbetet, avdelningen för arkeologiska undersökningar. Rapport UV Linköping 1996:50.

Digitala arkiv

Fornminnesregistret (FMIS) för Motala socken.
<http://www.raa.se/cms/fornsok/start.html>. 2010-04-22

Sofi. Ortnamnsregistret, <http://www.sofi.se/> 2010-04-22

Östgötakartan, Länsstyrelsen Östergötland, <http://gise.lst.se/gise/htm/viewer.asp> 2010-04-28



Figur 9. Stenmur hörande till Anderstorp.
Foto Ann-Charlott Feldt, ÖLM.

Kyrkoarkivalier

Motala sn, Husförhörslängd AI:2, 1813-1817
Motala sn, Husförhörslängd AI:4, 1819-1820
Motala sn, Husförhörslängd AI:5, 1821-1823
Motala sn, Husförhörslängd AI:36, 1866-1872
Motala sn, Husförhörslängd AI:37, 1866-1872
Motala sn, Husförhörslängd AI:38, 1866-1872
Motala sn, Husförhörslängd AI:39, 1866-1873
Motala sn, Husförhörslängd AI:40, 1866-1873
Motala sn, Husförhörslängd AI:41, 1873-1878
Motala sn, Husförhörslängd AI:42, 1873-1878
Motala sn, Husförhörslängd AI:43, 1873-1878
Motala sn, Husförhörslängd AI:44, 1873-1878
Motala sn, Husförhörslängd AI:45, 1874-1878
Motala sn, Husförhörslängd AI:46, 1874-1878
Motala sn, Husförhörslängd AI:59, 1893-1900

Kartmaterial

Lantmäteristyrelsen (LMS), Lantmäterimyndigheten
(LMM), Rikets allmänna kartverk (RAK)

LMS D71-9:d5:227, Björka, Motala sn, Geometrisk
mätning, 1636, Johan Larsson Grot

LMS D71-9:1, Björka, Motala sn, Ägomätning, 1706,
Johan Ekeboom

LMS D71-9:3, Björka, Motala sn, Storskifte, 1777,
Bengt Berger

LMM 05-MOJ-35, Björka, Motala sn, Storskifte,
1791, Bengt Berger

LMM 05-MOJ-72, Björka, Motala sn, Laga skifte,
1856, Herman Rosén

RAK id J112-55-11 Karlsby, Häradseconomiska
kartan, 1868-1877

RAK id J112-55-16 Kristberg, Häradseconomiska
kartan, 1868-1877

RAK id J133 blad 08F 9b Björka, Ekonomiska kar-
tan, 1948

RAK id J133 blad 08F 9c Hållingstorp, Ekonomiska
kartan, 1948.

Tekniska uppgifter

Plats	Björka 2:49
Socken	Motala
Kommun	Motala
Län och landskap	Östergötland
Fornlämningsnr	Intill RAÄ 73, Motala sn
Ekonomiska kartans blad	08F 9b Björka
Koordinater	X6498525-6498840, Y1459160-1459990
Koordinatsystem	RT 90 2,5 gon V
Typ av undersökning	Arkeologisk utredning etapp 1
Länsstyrelsens dnr	431-35610-08
Länsstyrelsens handläggare	Bertha Amaya
Länsstyrelsens beslut	2009-02-24
ÖLM dnr	9/09
ÖLM projekt nr	530904
Uppdragsgivare	Eolus Vind AB, Motala
Kostnadsansvarig	Eolus Vind AB, Motala
Projektansvarig	Ann-Charlott Feldt
Fältarbetstid	2010-04-26
Totalt utreddes	ca 1 560 löpmeter/ca 1,5 ha
Fynd	-
Foto filmnr	Digitala bilder
Analyser	-
Grafik	Ann-Charlott Feldt
Renritning	-
Grafisk form	Lasse Norr
Dokumentationsmaterialet förvaras på Östergötlands länsmuseum.	
Ur allmänt kartmaterial	© Lantmäteriverket MS2008/06551
ISSN 1403-9273	Rapport 2010:27 © Östergötlands länsmuseum

Bilaga 1. Beskrivning av ÖLM-nummer

ÖLM 1

Område med fossil åkermark inom ett område ca 80x30 m (NNO-SSV) bestående av ett 10-tal röjningsrösen, två stenröjda åkerytor avgränsade av terrasskanter och stenmurar samt brukningsvägar.

Röjningsrösen är oregelbundna, med övervägande oval form, 1-4x1-7 m st och 0,5-1 m h med 0,15-0,6 m st stenar. Flera är anlagda i anslutning till större block. Rösena är kraftigt övermossade.

De två åkerytorna är belägna i svag NO-sluttning i den S delen av området. De är ca 15-20 m br och 25 m l. De avgränsas i Ö dels av en låg stenmur, dels av terrasskant ner mot blötare terräng. De åtskiljs av ytterligare en låg stenmur. I terrasskantens slänt finns röjningssten.

Stenmurarna är nedsjunkna och kraftigt övermossade, ca 0,6-0,7 m h och 25 m (SV-NÖ) resp 30 m (N-S) långa. Stenarna är 0,3-0,7 m stora.

I områdets N del ansluter två äldre brukningsvägar. En löper åt V mot Björka by och en går i N-S riktning mellan torpet Anderstorp (RAÄ 73) i SÖ och torpet Strömslund (RAÄ 21) och Hällesjön i N. Vägarna finns ännu på 1948 års ekonomiska karta.

Området är beväxt med tallskog.

Området med fossil åker hör till torpet Anderstorp (RAÄ 73) vars byggnadstomt är belägen ca 220 m OSO därom. Anderstorp kan beläggas i kyrkböckerna i Motala socken fr o m husförhörslängden 1819-1820 men torparfamiljen tycks inte flytta in förrän 1821. Torpet omnämns inte i de äldre husförhörslängderna. Torpet med tillhörande åkermark återfinns på kartan från laga skiftet år 1856 och på den häradseconomiska kartan från 1868-77. Det är enligt husförhörslängderna bebott åtminstone fram till år 1900 men tycks helt skogbeväxt på den ekonomiska kartan från 1948.

Antikvarisk status: Övrig kulturhistorisk lämning

Lämningstyp: Område med fossil åker

Ekonomiskt kartblad: 08F 9b Björka

Terräng: Svag NÖ-sluttning i moränmark, invid bäck och våtmark. Skogsmark, huvudsakligen tallskog.

Mittkoordinat: X6498650 Y1459940

Referenser: Husförhörslängder Motala socken AI:2, 1813-1817, AI:4, 1819-1820, AI:5, 1821-1823 och AI:59, 1893-1900

Lantmäterimyndigheten akt 05-moj-72, Björka, Motala sn, Laga skifte, 1856

Rikets allmänna kartverk, Häradseconomiska kartan, 1868-1877, blad J112-55-16 Kristberg

Rikets allmänna kartverk, Ekonomiska kartan, 1948, blad 08F 9b Björka

Bilaga 2. Tillägg till RAÄ-nummer

RAÄ 73

Bebyggelselämning inom ett område av 20x20 m (N-S) finns en stenfot 8x5 (N-S) 0,2-0,3 m h av 0,4-0,5 m l och 0,2-0,3 m h stenar. I stenfotens centrala del finns en murstock 2 m i diam 0,8-1 m h. Synlig ategelrester i ytan. Beväxt med barr och lövträd.

Antikvarisk status: Övrig kulturhistorisk lämning

Lämningstyp: Lägenhetsbebyggelse

Ekonomiskt kartblad: 08F 9c Hållingstorp

Kommentar

Ca 200-220 m VNV om den registrerade torplämningen finns fossil åker, stenmurar och röjningsrösen som hört till torpet. (Se bilaga 1, Beskrivning av ÖLM-nummer, ÖLM1)

Anderstorp kan beläggas i kyrkböckerna i Motala socken fr o m husförhörslängden 1819-1820 men torparfamiljen tycks inte flytta in förrän 1821. Torpet omnämns inte i de äldre husförhörslängderna. Torpet med tillhörande åkermark återfinns på kartan från laga skiftet år 1856 och på den häradsekonomiska kartan från 1868-77. Det är enligt husförhörslängderna bebott åtminstone fram till år 1900 men tycks helt skogbeväxt på den ekonomiska kartan från 1948.

Referenser: Husförhörslängder Motala socken AI:2, 1813-1817, AI:4, 1819-1820, AI:5, 1821-1823 och AI:59, 1893-1900

Lantmäterimyndigheten akt 05-moj-72, Björka, Motala sn, Laga skifte, 1856

Rikets allmänna kartverk, Häradsekonomiska kartan, 1868-1877, blad J112-55-16 Kristberg

Rikets allmänna kartverk, Ekonomiska kartan, 1948, blad 08F 9b Björka och 08F 9c Hållingstorp



Östergötlands länsmuseum har under april 2010 utfört en arkeologisk utredning etapp 1 inför planer på att uppföra två vindkraftverk med tillhörande transportvägar och ledningsdragningar på fastigheten Björka 2:49 i Motala socken och kommun. Det aktuella utredningsområdet är beläget i höglänt skogsterräng på och i anslutning till Kyrkbranterna nordöst om Björka by. Utredningen har utförts på uppdrag av Eolus Vind AB.

Inom utredningsområdet finns inga sedan tidigare kända forn lämningar. Utredningen visade att arbetet kommer att beröra kulturhistoriska lämningar i form av åkermark, stenmurar och röjningsrösen hörande till torpet Anderstorp (RAÄ 73), vilket kan dateras till 1800-talet.