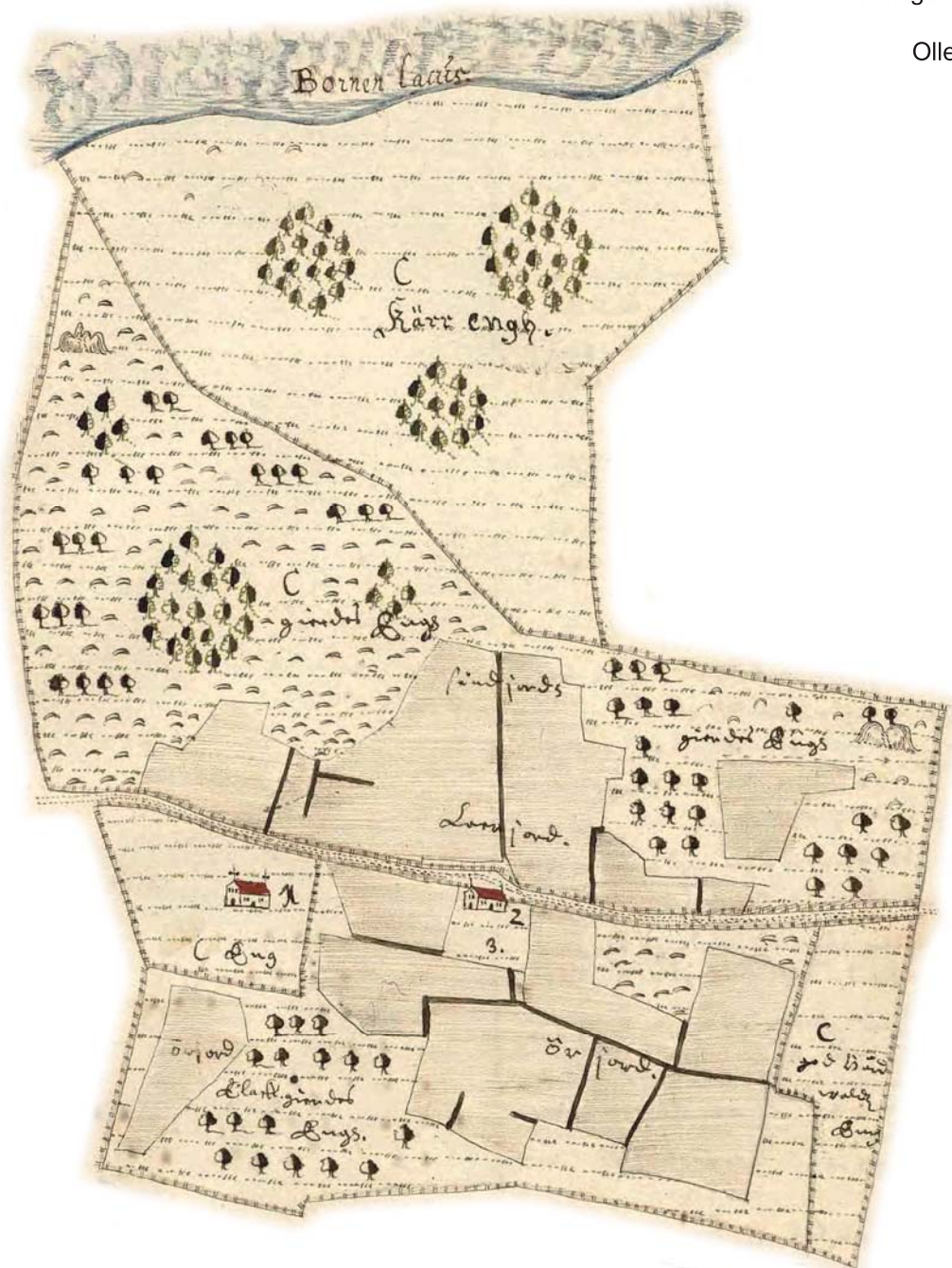


## Elledningar i norra Lönsås

Stora Torpa, Örstorp, Hamra, Karstorp,  
Korskrog, Söräng och Snavlunda m fl  
Lönsås socken  
Motala kommun  
Östergötlands län

Olle Hörfors





# Elledningar i norra Lönsås

## Innehåll

Sammanfattning . . . . .	2
Inledning . . . . .	4
Områdesbeskrivning . . . . .	4
Tidigare undersökningar . . . . .	4
Syfte . . . . .	4
Metod och dokumentation . . . . .	4
Resultat och åtgärdsförslag . . . . .	5
Referenser . . . . .	7
Tekniska uppgifter . . . . .	12
Bilaga 1. Aktuella RAÄ- och ÖLM- nummer samt åtgärder . . . . .	13
Bilaga 2. Aktuella objekt samt åtgärder . . . . .	13
Bilaga 3. Beskrivning av ÖLM- och objekt-nummer . . . . .	14

*Omslagsbild: Utsnitt ur 1642 års karta över Torpa (Geometrisk jordebok akt nr 50).*

Ö S T E R G Ö T L A N D S L Ä N S M U S E U M  
A V D E L N I N G E N F Ö R A R K E O L O G I

Box 232 • 581 02 Linköping • Tel 013 - 23 03 00 • Fax 013 - 12 90 70  
info@ostergotlandslansmuseum.se • www.ostergotlandslansmuseum.se

## Sammanfattning

I april 2010 genomförde Östergötlands länsmuseum en arkeologisk utredning, etapp 1 i samband med prospektering för omläggning av elledningar i större delen av norra Lönsås socken. Berörda byar var Stora Torpa, Örstorp, Hamra, Karstorp, Korskrog, Söräng och Snavlunda samt den före detta allmänningen mellan Korskrog och Lönsås kyrka. Arbetet omfattade planering för grävning av nya ledningar, sammantaget ca 7,3 km samt räsring av gamla ledningar, sammanlagt 6 km.

Den arkeologiska utredningen visar att de planerade ledningsarbetena berör sju arkeologiska utredningsobjekt för vilka Östergötlands länsmuseum gör bedömningen att de bör omfattas av vidare arkeologiska åtgärder vid eventuell exploatering. Vidare bör särskild hänsyn tas vid passeringen av ytterligare fyra lokaler. Beslut i ärendet fattas av Länsstyrelsen Östergötland.

Olle Hörfors  
antikvarie





Figur 2. Utdrag ur digitala Fastighetskartan, blad 8F7d och 8F8d, med undersökningsområdet markerat. Blå linje markerar grävning för ny kabel, rosa linje markerar rasering av befintlig luftledning. Skala 1:15 000.

## Inledning

I april 2010 genomförde Östergötlands länsmuseum en arkeologisk utredning etapp 1 i samband med prospektering för omläggning av elledningar i större delen av norra Lönsås socken. Berörda byar var Stora Torpa, Örstorps, Hamra, Karstorp, Korskrog, Söräng och Snavlunda samt den före detta allmanningen mellan Korskrog och Lönsås kyrka. Arbetet omfattade grävning av nya ledningar, sammantaget 7,3 km samt raserings av gamla ledningar, sammanlagt 6 km.

Uppdragsgivare var Linköpings kommun, Stadspartner AB, och Mjölby-Svartådalen Energi AB svarade för de arkeologiska kostnaderna. Ansvarig för utredningen och rapportarbetet var antikvarie Olle Hörfors.

## Områdesbeskrivning

De planerade ledningsarbetena berör större delen av Lönsås socken nordöst om kyrkan. Landskapet är till största delen helt uppodlat till åker trots att det till stora delar också är relativt högt beläget på nivåer mellan 90 och 100 m över havet. Jordmånen är huvudsakligen lera men i de högre partierna finns också rikligt med sandjord. En del mindre sandåssträckningar finns både i östvästlig och nordsydlig riktning och skogsområden förekommer bland annat väster om Torpa och ett större område öster om Korskrog.

En genomgång av ortnamnsarkivet i Uppsalas digitala register (sofi.se) visade att alla byarna i området omnämns under perioden 1320-1380 med två undantag. Örstorps omnämns först 1441 och Stora Torpa saknar medeltida belägg.

De i fornminneregistret (FMIS) registrerade fornlämningarna är få och uppgår inte till fler än 48 nummer i hela Lönsås socken. I det aktuella området finns huvudsakligen fyndplatser av stenyxor. Dessa är koncentrerade till området mellan Snavlunda och Korskrog samt Hamra (RAÄ 32, 43 och 44 samt 41), uppgifter om borttagna eller möjliga förhistoriska gravar (RAÄ 23 vid Solbacka under Stora Torpa, RAÄ 17 vid Korskrog samt RAÄ 20 vid Snavlunda). Vidare finns platsen för krogen i Korskrog (RAÄ 19), ett par äldre milstenar (RAÄ 35 och 36), platser för några försvunna torp (RAÄ 18 och 39) samt en bit äldre färdväg (RAÄ 40) registrerade i områdena närmast i anslutning till de tänkta ledningsarbetena.

## Tidigare undersökningar

Mycket få arkeologiska undersökningar har hittills berört Lönsås socken. Endast tre stycken finns rapporterade och de berör alla området närmast kyrkan. Dessutom finns en inventering av själva kyrkogården (Hörfors 2005).

1996 genomfördes en arkeologisk förundersökning i samband med att dräneringsschakt grävdes intill den medeltida tiondeboden vid Lönsås kyrka (Ohlsén 1996). Vid schaktningarna påträffades kortare sträckningar äldre murverk.

1998 genomfördes flera förundersökningar i samband med restaureringen av Lönsås kyrka (Ohlsén 2008). Bland annat påträffades ett flertal både omrörda och intakta skelettgravar. Inne i kyrkan framkom en, sannolikt medeltida, intakt skelettgrav i vilken en man begravts tillsammans med kranterna av ytterligare en man och en kvinna. Söder om kyrkan framkom också äldre murar. Ibland i övrigt omrörda massor söder om kyrkan påträffades en unik paxtavla. Tavlan föreställer Jesus på korset med Maria och Johannes sörjande under detsamma och är försedd med text med både latinska bokstäver och runor. Tavlan bars runt av prästen inför den traditionella fredskysningen ”pax vobiscum” för att församlingen skulle kyssa den. Att så skett kan anas på det tydligt slitna partiet i Jesus ansikte.

Slutligen genomfördes en arkeologisk förundersökning i samband med en nybyggnation av ett enfamiljshus inom Lönsås kyrkbys byggnadstomt (Stenvall 2005). Schakten visade att äldre byggnadsrester förekom inom området. En mindre korrigering av husets placering gjordes.

## Syfte

Syftet med den arkeologiska utredningen var att ge en bild av de kända forn- och kulturlämningarnas karaktär och belägenhet samt påvisa tidigare ej kända forn- och kulturlämningar inom den aktuella kabelsträckan. Utöver detta skulle presumtiva lägen för fornlämningar lokaliseras utefter kabelsträckan.

Lämningar som påträffades vid utredningen dokumenterades avseende typ och utbredning. Utredningens resultat är avsett att ligga till grund för länsstyrelsens fortsatta bedömningar i ärendet samt utgöra underlag för uppdragsgivarens planeringsarbete. Utredningen ger också förslag på vidare antikvariska åtgärder på de platser där fornlämning eller möjlig fornlämning är belägen inför en eventuell exploatering.

## Metod och dokumentation

Utredningen innehöll tre huvudmoment:

- Kart och arkivstudier
- Fältbesiktning av de planerade kabelsträckningarna
- Sammanställning av resultaten till en rapport



Figur 3. Paxtavla. Foto Helena Törnqvist.

Utredningen inleddes med en kart- och arkivgenomgång. Därefter utfördes en besiktning i fält. De objekt som påträffades dokumenterades genom upprättandet av beskrivningar och lägesmarkering.

Lämningar, som redovisas efter utförd utredning, indelas i fyra kategorier efter dess typ och status. Uppdelningen är gjord efter en bedömning av dess kulturhistoriska värde. Nedan följer en definition av kategorierna.

**Fast fornlämning.** Registrerad fast fornlämning med fornlämningsnummer (RAÄ-nr), utmärkt på ekonomiska kartan eller nyupptäckt fast fornlämning upprättad efter preliminär nummerserie (ÖLM nr). Fast fornlämning är skyddad enligt Lag om kulturminnen (SFS 1988: 950)

**Bevakningsobjekt.** Registrerad möjlig fornlämning med fornlämningsnummer (RAÄ-nr), ej markerad på ekonomiska kartan eller nyupptäckt möjlig fornläm-

ning (ÖLM nr). Detta innebär att lämningens status ej går att avgöra genom okulär besiktning utan måste utredas vidare vid en eventuell exploatering.

**Övrig kulturhistorisk lämning.** Lämningar med kulturhistoriskt värde, vilka normalt inte faller under Lag om kulturminnen (SFS 1988: 950). Lämningar i denna kategori är de som inte uppfyller kriterierna för fast fornlämning. Dessa kan dock betraktas som fornlämning om de t ex ingår i ett sammanhang, som motiverar en sådan status. Övrig kulturhistorisk lämning kan karteras och dokumenteras samt bör tas hänsyn till vid en exploatering.

**Uppgift om.** Lämningar som är kända genom tidigare uppteckningar eller muntliga källa men som inte återfunnits eller bedömts kvarligga.

Utöver de ovan beskrivna kategorierna kan även arkeologiska utredningsobjekt (objekt) framkomma som utgör presumtiva fornlämningar. Utredningsobjekt är ytor som utifrån sin topografi och omkringliggande fornlämningsmiljö bedöms kunna innehålla dold fornlämning.

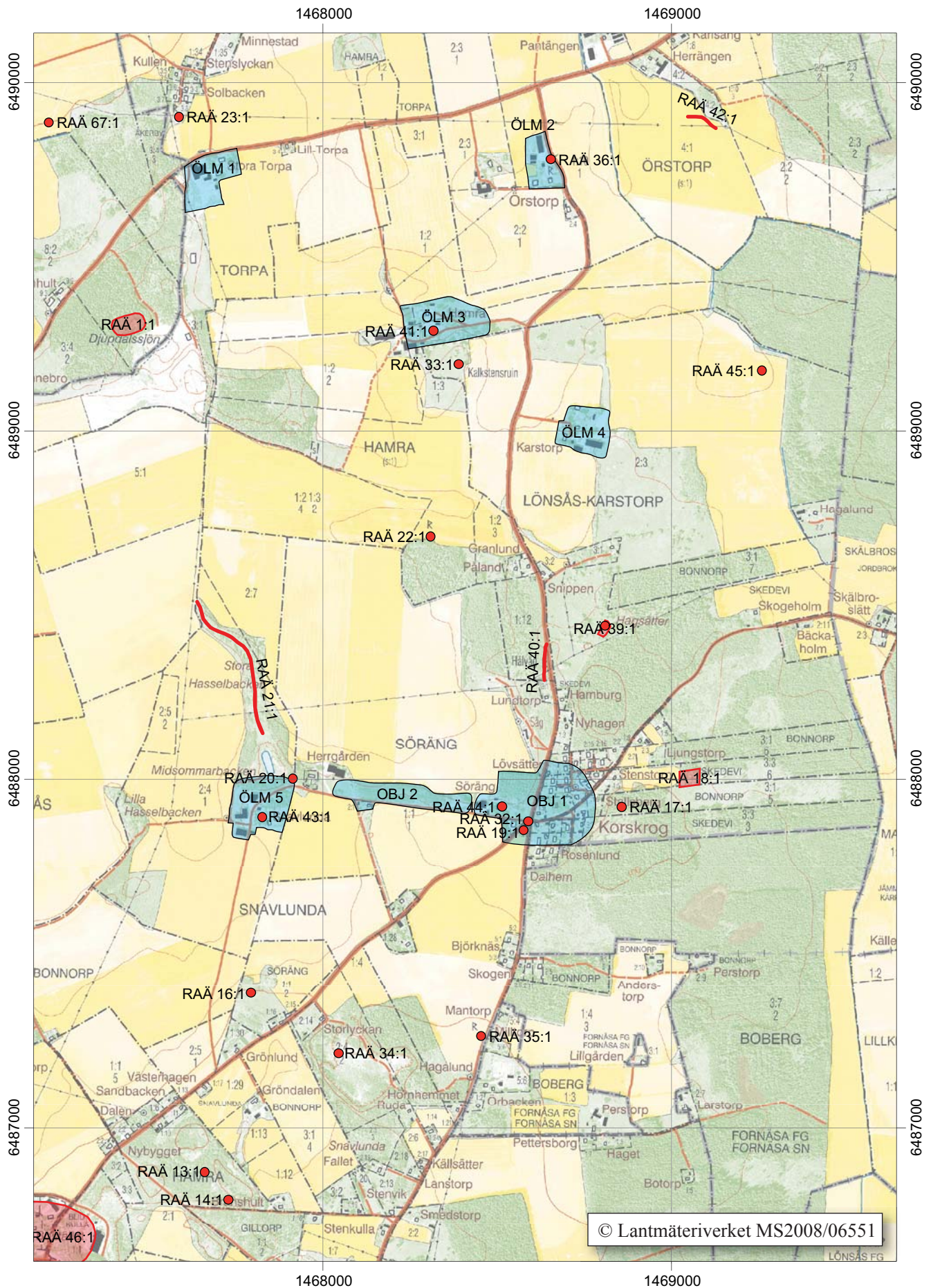
## Resultat och åtgärdsförslag

Efter sammanställning av tidigare kända fornlämningar, kart- och arkivstudier samt avslutad fältbesiktning kan det konstateras att det inom det område som berörs av ny kabelsträckning och/eller rasing av gammal kabel finns nio fornlämningslokaler samt fem bevakningsobjekt.

Av de nio fornlämningslokalerna var samtliga kända sedan tidigare och registrerade med RAÄ nummer i FMIS (se bilaga 1). Fem av dessa kräver en arkeologisk utredning etapp 2 vid en eventuell exploatering medan fyra kräver att hänsyn tas vid kabelgrävningen. Under arbetet har fem fornlämningslokaler som är belägna intill eller inom det aktuella utredningsområdet registrerats. Det rör sig i samtliga fall om medeltida by/gårdstomter. Aktuella bytomter är Stora Torpa, ÖLM 1; Örstorps, ÖLM 2; Hamra, ÖLM 3; Karstorp, ÖLM 4 och Snavlunda, ÖLM 5. Samtliga bedöms kräva en arkeologisk förundersökning vid en exploatering.

Utöver dessa har två presumtiva boplatsslagen identifierats. *Objekt 1* som omfattar fyndplatser för flera stenyxor (RAÄ 32 och 44) samt platsen för den historiskt kända krogen, Korskrog (RAÄ 19) samt *Objekt 2* som omfattar en långsmal åssträckning med ett presumtivt boplatssläge och lösfunna stenyxor (RAÄ 32, 43 och 44) i båda ändarna av åsen.

Kartanalysen visade att bytomterna och bebyggelsens läge förändrats mycket lite sedan 1600- och



Figur 4. Utdrag ur digitala Fastighetskartan, blad 8F7d och 8F8d, med ÖLM- och OBJ-nummer markerade. Skala 1:15 000.



1700-talen. Eftersom syftet med kabelgrävningen är att förse byarna med nya ledningar kan ingrepp i bytomterna inte undvikas. De förslagna sträckorna är alla placerade så att ingreppen minimeras. Vid ÖLM 1, Stora Torpa, följer den föreslagna kabelsträckningen bytomtens norra och västra utkant, medan en sträckning på ca 80 m berör själva bytomten. Vid ÖLM 2, Örstorps, följer den tänkta kabelsträckningen bytomtens södra utkant och gör en ca 30 m lång anslutning över bytomten till ett av husen. Vid ÖLM 3, Hamra, följer den tänkta sträckningen bytomtens norra utkant och gör en kortare anslutning från norr. Vid ÖLM 4, Karstorp, berörs östra delen av bytomten på en sträcka av ca 70 m. Vid ÖLM 5, Snavlunda, löper den tänkta kabelsträckningen i en båge söder om bytomten för att ansluta från väster.

## Referenser

### Tryckta källor

Hörfors O 2005. *Lönsås kyrkogård. Kulturhistorisk kyrkogårdsinventering*. Lönsås församling. Fornåsa pastorat. Linköpings stift. Östergötlands län. Rapport ÖLM.

Ohlsén M. 2008. *Medeltidskyssar i Lönsås*. Arkeologisk förundersökning. RAÄ 46. Lönsås kyrka. Lönsås socken. Motala kommun. Östergötlands län. Rapport ÖLM 2008:123.

Ohlsén (tid Skoglund) M. 1996. *Lönsås tiondebod*. Arkeologisk förundersökning RAÄ 46. Lönsås kyrka. Lönsås socken. Motala kommun. Östergötlands län. Rapport ÖLM 1996.

Stenvall J. 2005. *Lönsås, en plats med tradition*. Inför husbyggnation inom Lönsås medeltida bytomt, Lönsås socken, Motala kommun, Östergötland. Rapport UV Öst 2005:5.

### Kartmaterial

Lantmäteristyrelsens kartarkiv

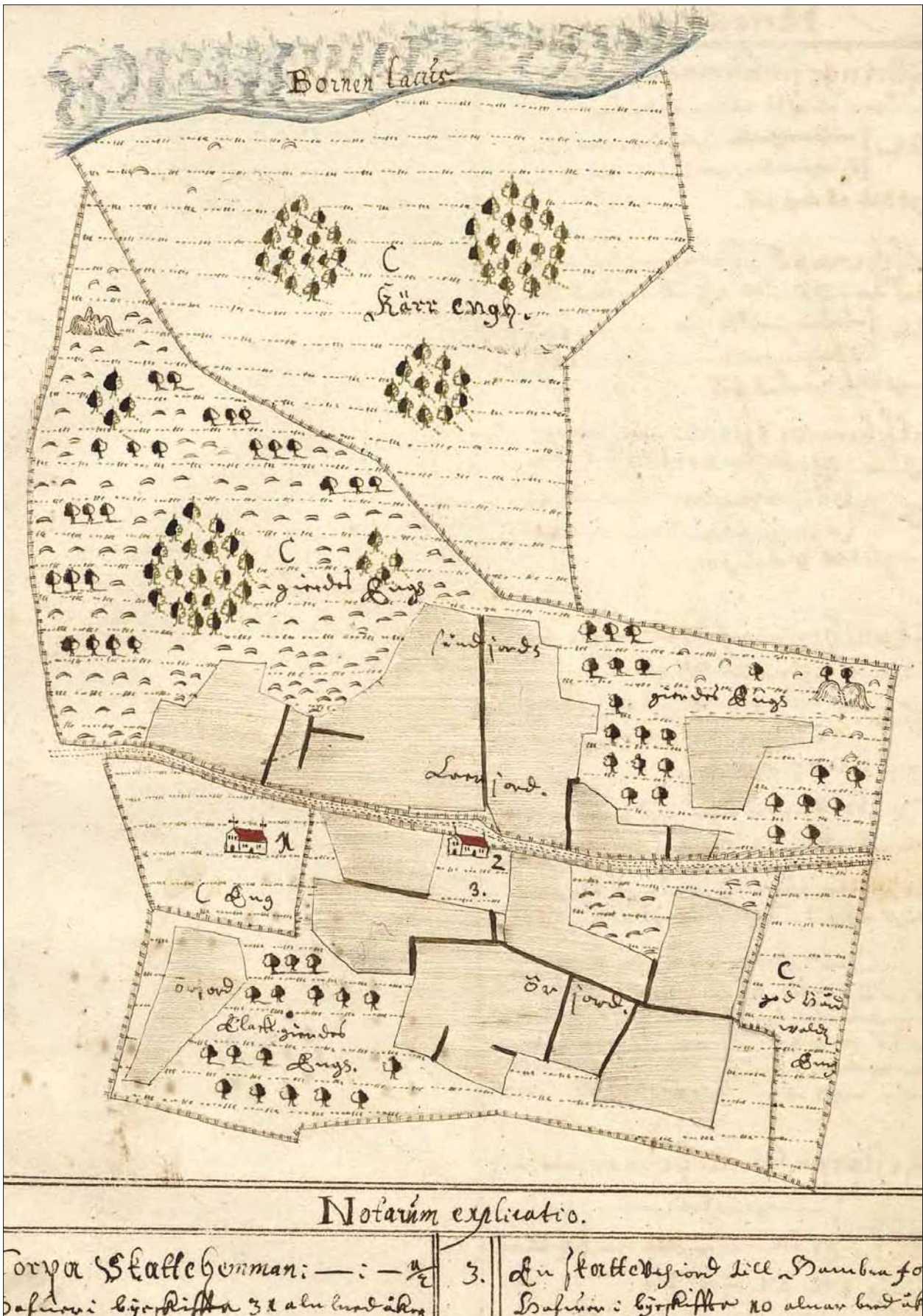
Torpa. Geometrisk avmätning 1642. Geometriska jordeboken nr 50. Storskifte 1771 (akt G47 eller 18<sup>1</sup>) Lars Sparfchuch 1771.

Hamra. Geometrisk avmätning 1642. Geometriska jordeboken nr 53.

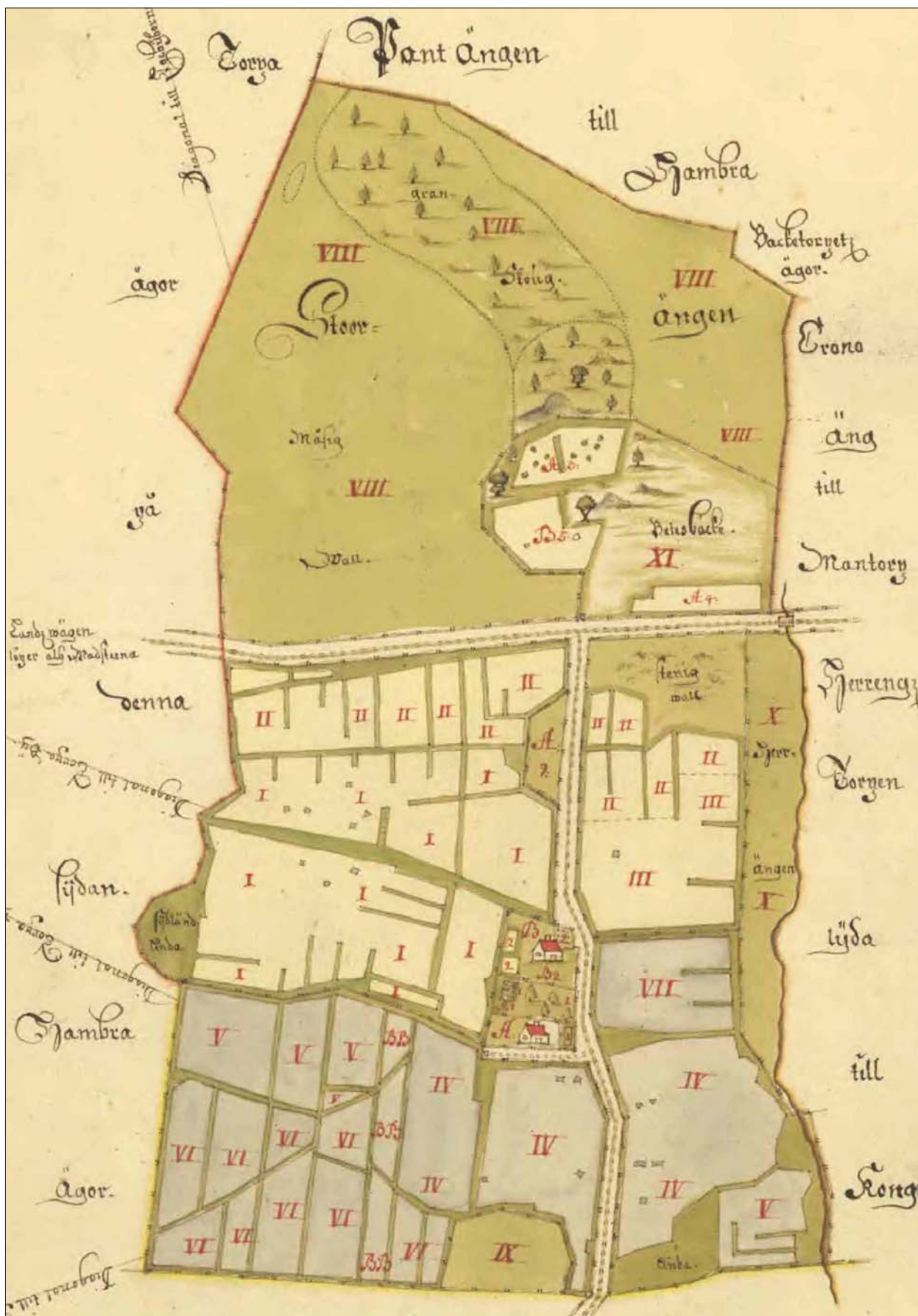
Örstorps. Skattläggning 1702 (akt nr G28 eller 20<sup>1</sup>) av S Rüging 1702.

Karstorp. Geometrisk avmätning 1642. Geometriska jordeboken nr 54. Storskifte 1770 (akt G47 eller 9<sup>1</sup>) av Joh Pet Pihl 1770.

Snavlunda. Geometrisk avmätning 1642 Geometriska jordeboken nr 49. Storskifte 1777 (akt G 51 eller 17<sup>3</sup>) Elof Wetterman 1777.



Figur 5. Den geometriska avmätningen av Stora och Lilla Torpa från 1642 (Geometrisk jordebok akt nr 50) visar att gårdarna ligger i exakt samma läge då som de fortfarande gör.



Figur 6. Karta över Örstorps 1702 (akt G28 eller 20<sup>1</sup>). Kartan visar att den östra halvan av den nuvarande bytomten är densamma som bytomten 1702.



Figur 7. Storskifteskarta från 1770 (Geometrisk jordboken nr 54) som visar att Karstorp ligger kvar i samma läge. I nordvästra hörnet är Hamra gård också inkarterad på samma plats som den ligger idag.



## Tekniska uppgifter

Område	Stora Torpa, Örstorps, Hamra, Karstorp, Korskrog, Söräng, Snavlunda samt före detta allmänningsmark inom Lönsås socken
Socken	Lönsås
Kommun	Motala
Län och landskap	Östergötland
Fornlämningsnr	RAÄ 17, 19, 20, 23, 32, 35, 36, 39, 40, 41, 43, 44
Ekonomiskat kartblad	8F 7d Lönsås (085 73), 8F 8d Borensberg (085 83)
Koordinater	X6486593-6489920 Y1467699-1467772
Koordinatsystem	RT 90 2,5 gon V
Typ av undersökning	Arkeologisk utredning etapp 1
Länsstyrelsens dnr	-
Länsstyrelsens beslut	-
Länsstyrelsens handläggare	-
ÖLM dnr	29/10
Projektnummer	531058
Uppdragsgivare	Linköpings kommun, Stadspartner AB, Tony Björkman
Kostnadsansvarig	Mjölby-Svartådalen Energi AB, Hans Hollén
Projektledare	Olle Hörfors
Fältarbetstid	2010-04-28
Fynd	-
Foto filmnr	Digitala foton
Analyser	-
Grafik	Olle Hörfors, Lasse Norr
Renritning	-
Grafisk form	Lasse Norr
Dokumentationsmaterialet förvaras på Östergötlands länsmuseum.	
Ur allmänt kartmaterial	© Lantmäteriverket MS2008/06551
ISSN 1403-9273	Rapport 2010:31 © Östergötlands länsmuseum

## Bilaga 1. Aktuella RAÄ- och ÖLM- nummer samt åtgärder

RAÄ-nr	Lämningstyp	Kommentar	Antikvarisk status	Åtgärdsförslag efter etapp 1
19	Husgrund, plats för krog	Korskrogen. Ingår i objekt 1	Övrig kulturhistorisk lämning	Arkeologisk utredning etapp 2
23	Stensättning		Fast fornlämning	Hänsyn
32	Lösfynd stenyxa		Övrig kulturhistorisk lämning	Arkeologisk utredning etapp 2
35	Milstolpe		Fast fornlämning	Hänsyn
36	Milstolpe	Intill Örstorps bytomt	Fast fornlämning	Hänsyn
40	Hålväg		Fast fornlämning	Hänsyn
41	Lösfynd stenyxa		Övrig kulturhistorisk lämning	Arkeologisk utredning etapp 2
43	Lösfynd stenyxor		Övrig kulturhistorisk lämning	Arkeologisk utredning etapp 2
44	Lösfynd stenyxor		Övrig kulturhistorisk lämning	Arkeologisk utredning etapp 2
ÖLM 1	By/gårdstomt	Stora Torpa	Bevakningsobjekt	Arkeologisk förundersökning
ÖLM 2	By/gårdstomt	Örstorps	Bevakningsobjekt	Arkeologisk förundersökning
ÖLM 3	By/gårdstomt	Hamra	Bevakningsobjekt	Arkeologisk förundersökning
ÖLM 4	By/gårdstomt	Karstorp	Bevakningsobjekt	Arkeologisk förundersökning
ÖLM 5	By/gårdstomt	Snavlunda	Bevakningsobjekt	Arkeologisk förundersökning

## Bilaga 2. Aktuella objekt samt åtgärder

Objekt	Kommentarer	Åtgärdsförslag efter etapp 1
1	Boplatsläge som omfattar fyndplats för stenyxor (RAÄ 32 och 44). Inom området finns också husgrund/plats för krog (RAÄ 19).	Arkeologisk utredning etapp 2
2	Åssträckning med boplatsläge intill RAÄ 32, samt lösfunna stenyxor (RAÄ 43 och 44).	Arkeologisk utredning etapp 2

## Bilaga 3. Beskrivning av ÖLM- och objekt-nummer

### ÖLM 1

Bytomt, Stora Torpa, ca 180x120 m (Ö-V), utsträckning enligt geometrisk avmätning 1642. Byn Torpa var då liksom idag delad i två ensamliggande gårdar, Stora och Lilla Torpa på något avstånd från varandra. Den tänkta kabelsträckningen berör södra och västra utkanten av Stora Torpas bytomt.

Antikvarisk status	Övrig kulturhistorisk lämning
Lämningstyp	By/gårdstomt
Ekonomiskat kartblad	8F 7d Lönsås (085 73)
Koordinater	Mittpunkt X6489743 Y1467633

### ÖLM 2

Bytomt, Örstorpp, ca 150x80 m (N-S), utsträckning enligt skatteläggingskarta från 1702. De två gårdarna i byn låg då båda på den östra delen av dagens bytomt där den östra av de två gårdarna ligger idag. Bytomten är känd sedan 1441 då en *...anundh bruse i örstorpp...* ...Anund Bruse i Örstorpp... omnämns (1441 5/7 SMR 1937 nr 1414 orig se också sofi:s hemsida). I öster finns en milstolpe, RAÄ 36 som är fast forn lämning.

Antikvarisk status	Övrig kulturhistorisk lämning
Lämningstyp	By/gårdstomt
Ekonomiskat kartblad	8F 7d Lönsås (085 73)
Koordinater	Mittpunkt X6489766 Y1468628

### ÖLM 3

Boplatssläge och bytomt, Hamra, ca 200x150 m (Ö-V), utsträckning enligt geometrisk karta från 1642. Hamra utgjorde en ensamgård med samma läge som gården har idag. Hamra omnämns i ett flertal medeltida dokument, bland annat 1361 som *...i...pethrus otharsson in hamar parrochie lønsaas...* ...Petrus Ottarsson i Hamra i Lönsås socken... (1361 19/5 Motala RAP original 1361 19/5 SD8 sid 63 även SOFI.se) även 1384 som *...otar i hambre...* ...Ottar i Hamra... (1384 5/10 Bobergs häradsting RAP original även SOFI.se). Inom bytomten finns en lösfunnen stenyx, RAÄ 41, vilket kan indikera en stenåldersboplatz någonstans inom området.

Antikvarisk status	Övrig kulturhistorisk lämning
Lämningstyp	By/gårdstomt
Ekonomiskat kartblad	8F 7d Lönsås (085 73)
Koordinater	X6489281 Y1468247

### ÖLM 4

Bytomt, Karstorp, ca 150x120 m (N-S), utsträckning enligt geometrisk karta från 1642. De två gårdarna i Karstorp ligger i samma lägen idag som på denna karta och storskifteskartan från 1770. Bytomten är känd sedan 1375 då den omnämns som *...in karathorpa slæt...* (1375 1/8 Vadstena Rap original även sofi.se).

Antikvarisk status	Övrig kulturhistorisk lämning
Lämningstyp	By/gårdstomt
Ekonomiskat kartblad	8F 7d Lönsås (085 73)
Koordinater	Mittpunkt X6488999 Y1468750

### ÖLM 5

Bytomt, Snavlunda, ca 180x120 m (Ö-V), utsträckning enligt geometrisk karta från 1642 och storskifteskarta från 1777. Byn innehöll då två gårdar i samma läge som dagens bebyggelse. Byn omnämns första gången 1320 som *...curiam meum in snavlundhom...* ...min gård i Snavlunda... (1320 26/5 SD3 sid 462 även sofi.se). På byns ägor har ett flertal stenyxor påträffats (RAÄ 43), vilket kan indikera en stenåldersboplatz.

Antikvarisk status	Övrig kulturhistorisk lämning
Lämningstyp	By/gårdstomt
Ekonomiskat kartblad	8F 7d Lönsås (085 73)
Koordinater	Mittpunkt X6487927 Y1467823



### Objekt 1

Boplatsläge. RAÄ 32 och 44 upptar lösfunna stenyxor. Fornlämningarna indikerar att ett boplatsläge ligger inom höjden vid Korskrog. Inom området finns även RAÄ 19, läget för en krog, sedermera handelsbod, denna var enligt uppgift belägen på ömse sidor vägen mot Snavlunda.

Ekonomiskat kartblad 8F 7d Lönsås (085 73)  
Koordinater Mittpunkt X6487896 Y1468583

### Objekt 2

Boplatsläge. Ca 750x100 m (Ö-V). Boplatsläget utgörs av en långsmal östvästligt löpande markerad åssträckning mellan Korskrog och Söräng. Lösfynd av stenyxor (RAÄ 32, 43 och 44) finns registrerade från båda ändar av åsen.

Ekonomiskat kartblad 8F 7d Lönsås (085 73)  
Koordinater X6487896-6487980 Y1468583-1468983







I april 2010 genomförde Östergötlands länsmuseum en arkeologisk utredning etapp 1 i samband med prospektering för omläggning av elledningar i större delen av norra Lönsås socken i Motala kommun. Berörda byar var Stora Torpa, Örstorps, Hamra, Karstorp, Korskrog, Söräng och Snavlunda samt den före detta allmanningen mellan Korskrog och Lönsås kyrka. Arbetet omfattade planering för grävning av nya ledningar, sammantaget ca 7,3 km samt rasering av gamla ledningar, sammanlagt 6 km.

Den arkeologiska utredningen visar att de planerade ledningsarbetena berör sju arkeologiska utredningsobjekt för vilka Östergötlands länsmuseum gör bedömningen att de bör omfattas av vidare arkeologiska åtgärder vid eventuell exploatering. Vidare bör särskild hänsyn tas vid passeringen av ytterligare fyra lokaler. Beslut i ärendet fattas av Länsstyrelsen Östergötland.