

Rapport 2010:33

Arkeologisk utredning etapp 1

Nya stugor till Bålnäs stugby - inför ny detaljplan

Bålnäs 1:1
Malexanders socken
Boxholms kommun
Östergötlands län

Ann-Charlott Feldt



ÖSTERGÖTLANDS LÄNSMUSEUM
AVDELNINGEN FÖR ARKEOLOGI

Nya stugor till Bålnäs stugby - inför ny detaljplan

Innehåll

Sammanfattning	2
Inledning och bakgrund	4
Syfte	4
Metod och dokumentation	4
Områdesbeskrivning och fornlämningsmiljö.	4
De historiska kartorna.	5
Fornlämningsbild	7
Resultat av fältinventeringen	7
Slutsatser och åtgärdsförslag.	8
Referenser	10
Tekniska uppgifter.	11
Bilaga 1. Beskrivning av registrerade ÖLM-nummer.	12

Omslagsbild: Kyrkevägen sedd från öster. Foto Ann-Charlott Feldt, ÖLM.

Ö S T E R G Ö T L A N D S L Ä N S M U S E U M
A V D E L N I N G E N F Ö R A R K E O L O G I

Box 232 • 581 02 Linköping • Tel 013 - 23 03 00 • Fax 013 - 12 90 70
info@ostergotlandslansmuseum.se • www.ostergotlandslansmuseum.se

Sammanfattning

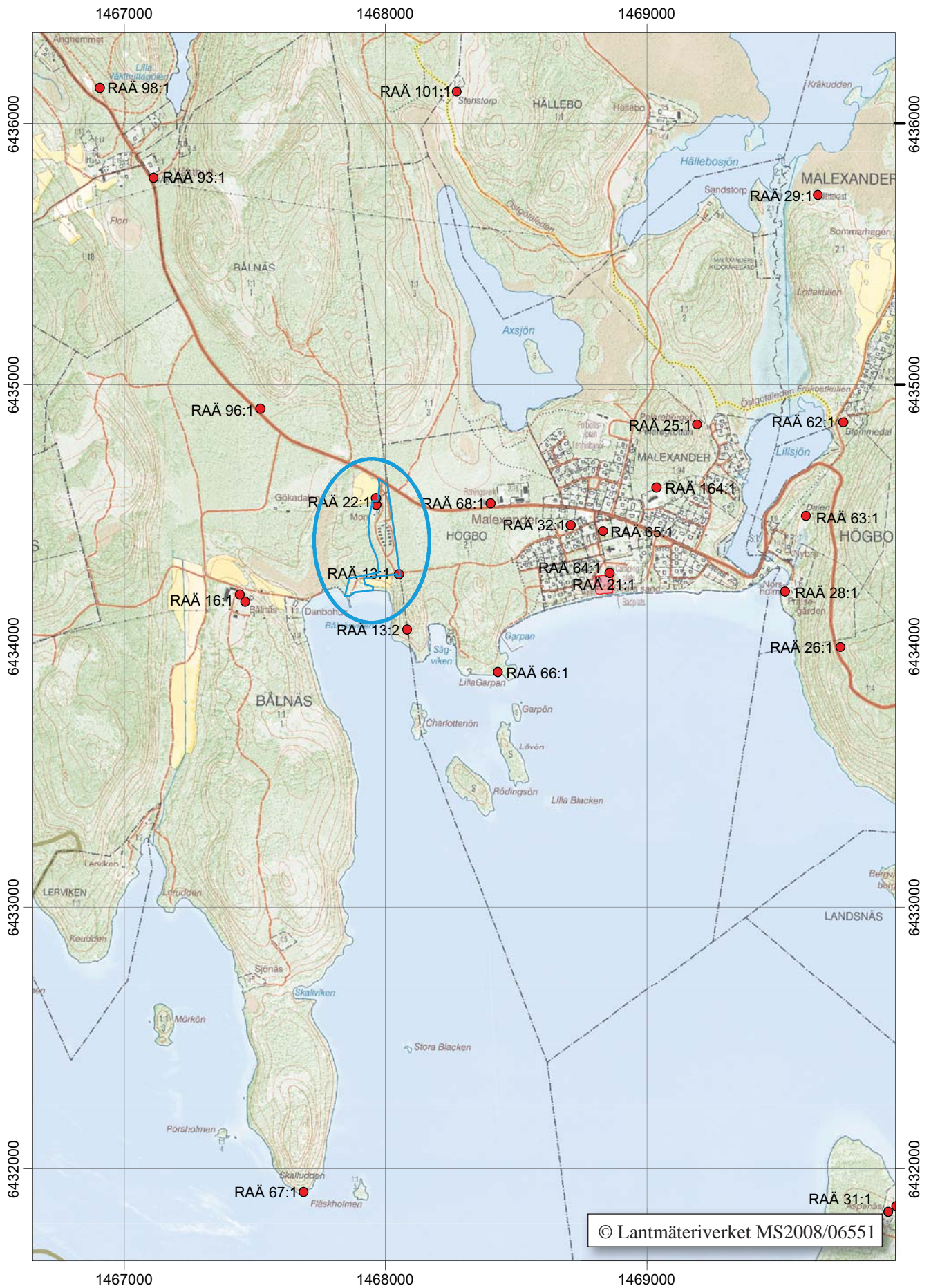
Östergötlands länsmuseum har utfört en arkeologisk utredning etapp 1 inför en ny detaljplan inom en del av fastigheten Bålnäs 1:1 i Malexanders socken, Boxholms kommun. Det aktuella utredningsområdet är ca 3,25 hektar stort och ansluter till sjön Sommens strand strax väster om samhället Malexander. Utredningen har utförts utan länsstyrelsebeslut enligt KML. Beställare var Sandströms Projekteringsbyrå AB i Linköping.

Utredningen visar att detaljplanen berör två sedan tidigare registrerade lämningar, en gränssten (RAÄ 13) och profana byggnader (RAÄ 22) samt nyupptäckta äldre vägsträckningar (ÖLM 1). Varken vägarna eller de profana byggnaderna kommer att beröras av den planerade bebyggelsen men varsamhet krävs vid eventuella ledningsdragningar och andra markarbeten. Den planerade avloppsanläggningen bör anläggas så att gränsstenen, RAÄ 13, inte berörs.

Beslut om eventuella fortsatta arkeologiska åtgärder fattas av Kultur- och samhällsbyggnadsenheten vid Länsstyrelsen Östergötland.

Ann-Charlott Feldt
1:e antikvarie





Figur 2. Utdrag ur digitala Fastighetskartan, blad 07F 6d Malexander, med utredningsområdet markerat. Skala 1:20 000.

Inledning och bakgrund

Den arkeologiska utredningen föränsledd av planerad detaljplan för ny stugbebyggelse inom Bålnäs 1:1 i Malexanders socken och Boxholms kommun. Sammanlagt är utredningsområdet ca 3,25 ha stort. Det aktuella arbetet hanteras direkt mellan beställaren Sandströms Projekteringsbyrå AB och utförare Östergötlands länsmuseum. Arbetet genomfördes utan länsstyrelsebeslut enligt Kulturminneslagen (KML).

Den arkeologiska utredningen etapp 1 utfördes i fält 9 april 2010. Ansvarig för den arkeologiska utredningen och för rapportarbetet var Ann-Charlott Feldt. Antikvarie Anders Persson har kvalitetssäkrat utredningen.

Syfte

Syftet med den arkeologiska utredningen var att ge en bild av de kända forn- och kulturlämningarnas karaktär och belägenhet samt påvisa sedan tidigare ej kända forn- och kulturlämningar inom aktuellt utredningsområde. Utöver detta skulle eventuella presumtiva lägen för fornlämningar lokaliseras inom utredningsområdet.

Lämningar som påträffades vid utredningen dokumenterades avseende typ och utbredning. Utredningens resultat ska vid eventuell framtida exploatering kunna ligga till grund för länsstyrelsens fortsatta bedömningar i ärendet samt utgöra ett underlag för uppdragsgivarens planeringsarbete.

Utredningen ger också förslag på vidare antikvariska åtgärder på de platser där fornlämning eller möjlig fornlämning är belägen inför en eventuell exploatering.

Metod och dokumentation

Utredningen innehöll tre huvudmoment:

- Kart- och arkivstudier
- Fältinventering inom utredningsområdet
- Sammanställning av resultaten i rapportform

Utredningen inleddes med en kart- och arkivgenomgång. Kartstudierna, med tyngdpunkt på äldre kartmaterial, syftade till att ge en kulturhistorisk bakgrundsbild av landskapet samt ge underlag och stöd för lokalisering av sedan tidigare ej registrerade lämningar inom utredningsområdet. En arkivgenomgång av Östergötlands länsmuseums topografiska arkiv, Lantmäteriets digitala arkiv, Fornminnesregistret/FMIS och ytterligare relevanta register har även genomförts.

Därefter utfördes en inventering i fält inom området. Inventeringsinsatserna inriktades på såväl fornlämningar som senare tiders kulturlämningar. Inventeringsarbetet genomfördes genom terrängrekognosering. En kulturhistorisk lämning har mätts in med GPS mot digitala fastighetskartan och dokumenterats med digitala fotografier och beskrivning som följer RAÄ/FMIS nomenklatur beträffande lämningstyper med mera. Nypåträffad lämning numrerades enligt preliminär nummerserie, ÖLM-nr. De tidigare registrerade lämningarna besiktigades vid inventeringen för att kontrollera dessas status och kondition.

Områdesbeskrivning och fornlämningsmiljö

Landskapet runt Malexander är starkt kuperat och karaktäriseras av skogsmarker och mindre vattendrag. Utredningsområdet ligger strax väster om Malexanders samhälle och vid stranden av sjön Sommen. Större delen av det aktuella utredningsområdet, som idag är skogbeväxt, utgjordes på 1948 års karta av åkermark hörande till torpet Mon som låg under Bålnäs.

Bålnäs säteri

Utredningsområdet är belägen i den östligaste delen av fastigheten Bålnäs 1:1. Bålnäs uppträder i det skriftliga källmaterialet år 1418 då ...*två gårdha som heta Bollanes...* omnämns (Sofi). Ända fram till slutet av 1800-talet skrivs namnet omväxlande Bollnäs, Bolenäs och Bålnäs. Namnet kan sannolikt härledas till den stora och kuperade udden som sträcker sig ut i Sommen söder om gårdstomten och som går under benämningen Bålskalle och Bålskalleudde (Ägomätning 1728, LMS D67-8:1, Wahlqvist 1999:86) eller i senare tid Skalludden.

År 1418, då Bålnäs för första gången omnämns, sker detta i samband med ett arvsskifte då riddaren Laurits Ulfsson (Blå) tillskiftade riddaren Bo Tykesson Djure och dennes hustru Sigrid Uddormsdotter bl a två byar i Malexander: Bålnäs och Idebo, vilka båda bestod av gårdar. Nästa kända ägare uppträder 1562 då Bålnäs ingår i det landbogods som innehas av Nils Krumme till Örbyholm och senare ärvs av hans dotter Estrid. Bålnäs har därefter ägts av släkter som Bååt, Gyllenstierna och Gyllenhorn. År 1638 köptes Bålnäs av ryttmästare Jöran Armsköld som etablerade socknens första säteri på platsen. Säteriet ärvdes av dottern Elsa 1657 och ansågs då som ...*någorlunda bebyggd efter frälseägarens villkor...* Senare har säteriet bl a innehafts av lantmätare J F Vadman, kyrkoherde J A Alin och kapten O F Kugelberg (Fransson 1949:413; von Sydow & Björkman 1940:178; Wahlqvist 1999:86ff).

I säteriet, som är beläget ca 500 m väster om utredningsområdet, ingår bl a två byggnader som är registrerade i fornminnesregistret, RAÄ 16. Dessa utgörs av den timrade och panelade huvudbyggnaden från 1813 samt en timrad bod (FMIS, von Sydow & Björkman 1940:178).

Torpet Mon

Någon gång efter 1728, men före 1823-1826, etableras torpet Mon på den östligaste delen av Bålnäs mark, alldeles invid gränsen mot granngården Södra Sand. Torpet är karterat första gången på häradskartan från 1868-77 (J112-36-1 Brandsnäs). I Malexanders husförhörslängd går torpet dock att följa tillbaka till 1826 (AI:2, s 32-33) då torparparet Anders Nilsson och Sara Jaensson bor där. I husförhörslängden uppges att de flyttade in 1823 från Västra Harg.

Torpet brukades enligt uppgift från Malexanders hembygdsförening fram till 1933 (Malexander 1999:348). Ännu på den ekonomiska kartan från 1948 är dock åkermarken i bruk. På platsen finns fortfarande bebyggelse vari RAÄ 22, profana uthusbyggnader, ingår men åkermarken är igenlagd och beväxt med tallskog. På den tidigare åkermarken finns även byggnader hörande till den stugby som nu planeras att moderniseras och utökas.



Figur 3. Torpet Mon som det ser ut år 2010. Foto Ann-Charlott Feldt, ÖLM.

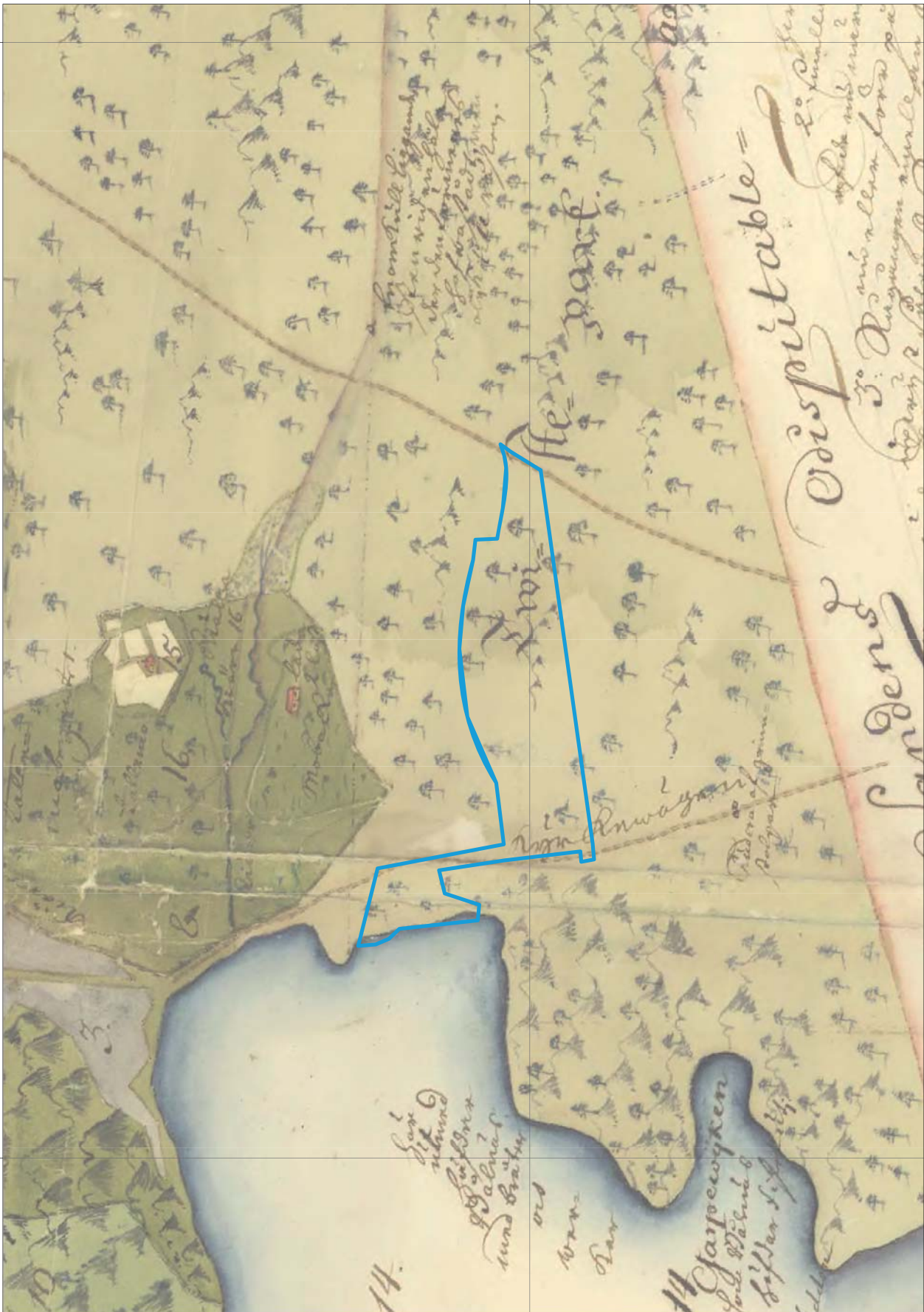
De historiska kartorna

Det finns endast ett fåtal historiska kartor som visar det aktuella området. Dessa utgörs av en ägomätning upprättad 1728 över Bålnäs säteri i samband med en tvist om ett markområde med granngården i öster, Södra Sand. Kartan föreligger både som konceptkarta (LMM 05-MAL-19) och som renritad karta i lantmäteristyrelsens arkiv (LMS D67-8:1). Förutom kartan från 1728 finns området karterat på den häradsekonomiska kartan från 1868-77 (J112-36-1 Brandsnäs), generalstabskartan (J243-36-1 Vimmerby) och den äldre ekonomiska kartan från 1948.

På 1728 års karta noteras det område som nu är aktuellt för utredning som Tvistepark. Området var föremål för en gränstvist mellan löjtnant Johan Stråle på Bålnäs och Södra Sand som ägdes av kronan och brukades av kyrkoherden i Malexander. Efter tre häradssyner av gränsen utan att någon enighet om hur den gamla gränsen gått beslöts att dela det omtvistade området efter de båda gårdarnas mantal vilket kom att innebära att Bålnäs skulle få 2/3 av marken. Efter överklaganden och förlikning kom istället Södra Sand att få den större parten av marken (Wahlqvist 1999:74).



Figur 4. Stugbyn på den åkermark som tidigare brukades av torpet Mon. Foto Ann-Charlott Feldt, ÖLM.



Figur 5. Rektifierat utsnitt ur 1728 års ägomätning som visar kyrkovägens sträckning och området som var föremål för en gränsvist (LMS D67-8:1). Skala 1:5000.

På de historiska kartorna finns en vägsträckning som löper mellan Malexanders kyrka och Bålnäs, på 1728 års ägomätning benämnd Kyrkevägen. Dess sträckning varierar något men passerar på samtliga kartor i öst-västlig riktning genom den södra delen av utredningsområdet. Vägen har med största sannolikhet varit i bruk sedan medeltiden.

Fornlämningars bild

Inom utredningsområdet finns idag två registrerade fornlämningar. Dessa utgörs av RAÄ 13, en gränssten och RAÄ 22, profana byggnader. Gränsstenen, som markerar gränsen mellan Bålnäs och Högbo (tidigare Södra Sand), är placerad i utredningsområdets sydöstra hörn i direkt anslutning till ett område där en avloppsanläggning planeras. Vid utredningstillfället fanns dessutom rester efter ett staket och två grindstolpar av sten i fastighetsgränsen. Ytterligare en gränssten, RAÄ 13:2, ska enligt FMIS finnas i gränslinjen ca 225 m söder om RAÄ 13:1. De profana byggnaderna, RAÄ 22, utgörs av två uthusbyggnader av timmer hörande till torpet Mon.

Fornlämningarna i närområdet består i huvudsak av profan bebyggelse (RAÄ 16, 21, 32 och 65) och milstolpar/gränsstenar (RAÄ 64, 68 och 96). Ett undantag är RAÄ 66, som är belägen ca 600 m sydöst om utredningsområdet och utgörs av fyndplatsen för tre människoskelett. Cirka 1 km öster om utredningsområdet finns dessutom en hållristning i form av fyra skålgropar på ett stenblock (RAÄ 164).

Resultat av fältinventeringen

De två sedan tidigare registrerade lämningarna besiktigades vid inventeringen. Längst i norr finns torpet Mon med två timrade uthus som är registrerade som RAÄ 22:1 och 22:2. Torpet ligger inom detaljplaneområdet och därmed utredningsområdet men kommer enligt uppgift i detaljplaneförslaget inte att beröras av en exploatering i samband med utbyggnaden av stugbyn. I sydöstra hörnet finns en gränssten RAÄ 13:1. Den står i fastighetsgränsen mellan Bålnäs och Högbo. I detta område planeras en avloppspumpstation.

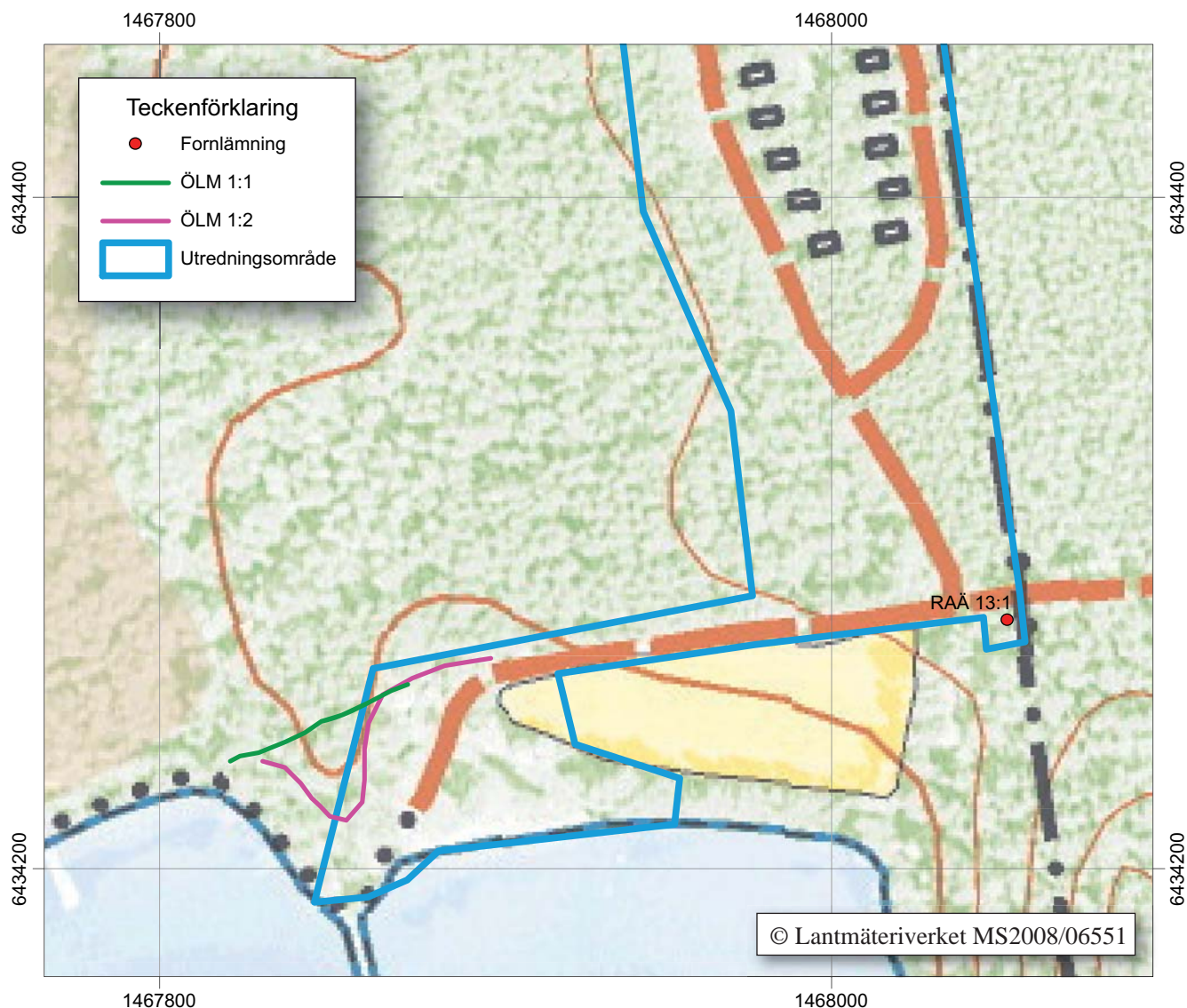
I den sydvästra delen av utredningsområdet påträffades en äldre vägsträckning (ÖLM 1) som är föregångare till den nuvarande vägen längs stranden.



Figur 6. Gränsstenen RAÄ 13:1. Foto Ann-Charlott Feldt, ÖLM.

Vägen, som delvis har två olika sträckningar, utgör lämningar efter den s k Kyrkevägen som gick mellan Malexanders kyrka och Bålnäs. De påträffade sträckningarna är belägna uppe på höjden över stranden och strandvägen inom ett område som i detaljplaneförslaget markerats som NATUR. De ansluter i öster och väster till den nuvarande vägen längs stranden och är endast delvis belägen inom utredningsområdet. I sin östligaste del har vägen närmast karaktär av hålväg, medan den i väster delvis går över berg i dagen och i sin yngre form består av en uppbyggd vägbank.

Båda vägsträckningarna kan ses på de historiska kartorna. Den äldre, rakare sträckningen som fortsätter i strandvägen i öster är sannolikt medeltida och återfinns på kartorna från 1728 (LMS D67-8:1, LMM 05-MAL-19) och ännu på häradskartan från 1868-77. I ett yngre skede har vägen försetts med en krök, sannolikt för att man lättare skulle kunna färdas med vagn eller jordbruksredskap. Denna krökta vägsträckning finns med på den äldre ekonomiska kartan från 1948.



Figur 7. Utdrag ur den digitala Fastighetskartan med aktuellt utredningsområde samt RAÄ- och ÖLM-nummer markerade. Skala 1:2000.

Inom övriga delar av detaljplaneområdet påträffades inga lämningar som bedömdes vara av arkeologiskt intresse.

Slutsatser och åtgärdsförslag

Efter avslutade kart- och arkivstudier, fältinventering och sammanställning över sedan tidigare kända fornlämningar kan konstateras att huvuddelen av området saknar spår efter äldre lämningar.

Torpet Mon (RAÄ 22:1-2) ligger inom detaljplaneområdet och därmed utredningsområdet men kommer enligt uppgift i detaljplaneförslaget inte att beröras av en exploatering i samband med utbyggnaden av stugbyn.

I sydöstra hörnet av utredningsområdet finns en grännssten, RAÄ 13:1. Den står i fastighetsgränsen mellan Bålnäs och Högbo. I detta område planeras en

avloppspumpstation. Anläggningen och tillhörande ledningsdragnings måste anpassas så att inte stenen kommer till skada.

I den sydvästra delen finns äldre vägsträckningar (ÖLM 1) som är föregångare till den nuvarande vägen längs stranden. Den benämns *Kyrkevägen* på de historiska kartorna och är sannolikt medeltida. Denna bör inte beröras av någon exploatering och området har i detaljplaneförslaget markerats som NATUR.

När det gäller den nuvarande vägen längs stranden i den del som ansluter öster om de gamla vägsträckningarna och sedan leder ut genom grindstolparna i öster bör inte några omfattande schaktningar ske med tanke på dess ålder. Däremot normal uppgrusning och/eller asfaltering på denna sträcka bör kunna ske utan några ytterligare arkeologiska insatser.

Beslut om eventuella fortsatta arkeologiska åtgärder fattas av Kultur- och samhällsbyggnadsenheten vid Länsstyrelsen Östergötland.



Figur 8. Det äldre partiet av Kyrkevägen sett från öster. Foto Ann-Charlott Feldt, ÖLM.



Figur 9. Tre generationer av Kyrkevägen sedda från väster. Foto Ann-Charlott Feldt, ÖLM.

Referenser

Tryckta källor

Malexander – sockenbor berättar. 1999. Malexanders hembygdsförening. Mjölby.

Fransson E. 1949. Malexanders socken. I: Ejdstam J & Lindström E (red). *Sveriges bebyggelse. Landsbygden. Östergötlands län VI*. Uddevalla.

Wahlqvist O. 1999. De 40 gårdarna. I: *Malexander – sockenbor berättar*. Malexanders hembygdsförening. Mjölby.

von Sydow W & Björkman S (red). 1940. *Svenska Gods och gårdar. Del XIX, Sydvästra Östergötland*. Uddevalla.

Otryckta/digitala källor

Fornminnesregistret (FMIS) för Malexanders socken.
<http://www.raa.se/cms/fornsok/start.html>. 2010-03-29

Sofi. Ortnamnsregistret, <http://www.sofi.se/> 2010-03-29

Husförhörlängd för Malexanders socken AI:2, 1826-1831, s 32-33, Torpet Moon

Kartmaterial

Lantmäteristyrelsen (LMS), Lantmäterimyndigheten (LMM), Rikets allmänna kartverk (RAK)

LMS D67-8:1, Bålnäs, Malexanders sn, Ägomätning, 1728, Peter Embring

LMM 05-mal-19, Bålnäs, Malexanders sn, Ägomätning, 1728, Peter Embring

RAK id J112-36-1 Brandsnäs, Häradsekonomska kartan, 1868-1877

RAK id J243-36-1 Vimmerby, Generalstabskartan, 1885

RAK id J133 blad 07F 6d Malexander, Ekonomiska kartan, 1948

Tekniska uppgifter

Plats	Bålnäs 1:1
Socken	Malexander
Kommun	Boxholm
Län och landskap	Östergötland
Fornlämningsnr	RAÄ 13 och 22
Ekonomiska kartans blad	7F 6d Malexander
Koordinater	X6434840-6434590 Y1467840-1468060
Koordinatsystem	RT 90 2,5 gon V
Typ av undersökning	Arkeologisk utredning etapp 1 utan KML-beslut
Länsstyrelsens dnr	-
Länsstyrelsens handläggare	-
Länsstyrelsens beslut	-
ÖLM dnr	183/10
ÖLM projekt nr	531081
Uppdragsgivare	Sandströms Projekteringsbyrå AB
Kostnadsansvarig	AB Bålnäs Säteri, Linköping
Projektgrupp	Ann-Charlott Feldt
Fältarbetstid	2010-04-10
Totalt utreddes	ca 3,25 hektar
Fynd	-
Foto filmnr	Digitala bilder
Analyser	-
Grafik	Ann-Charlott Feldt
Renritning	-
Grafisk form	Lasse Norr
Dokumentationsmaterialet förvaras på Östergötlands länsmuseum.	
Ur allmänt kartmaterial	© Lantmäteriverket MS2008/06551
ISSN 1403-9273	Rapport 2010:33 © Östergötlands länsmuseum

Bilaga 1. Beskrivning av registrerade ÖLM-nummer

ÖLM 1

Hålväg/Vägbank, ca 82 resp 71 m l (Ö-V). I Ö 2 m br, delvis som hålväg upp till 1 m djup, delvis som vägbank i sydsluttning som mest 1 m h. På backkrönet delar den sig i en del som fortsätter över berg i dagen och rakt västerut, ner för en brant sluttning och en del som gör en krök åt S. Den S sträckningen följer backens S kant och har delvis grävts in i sluttningen till en 2 m bred vägbana. Ansluter i Ö och V till den väg som löper längs stranden mellan Malexanders samhälle och Bålnäs. Båda beväxta med gräs och sly.

Båda vägsträckningarna återfinns på de historiska kartorna. Den rakare sträckningen är sannolikt medeltida och återfinns på ägomätning från 1728 (LMS D67-8:1, LMM 05-MAL-19), där den benämns Kyrkevägen och finns ännu på häradskartan från 1868-77 (RAK id J112-36-1 Brandsnäs). I ett yngre skede har vägen försetts med en krök, sannolikt för att man lättare skulle kunna färdas med vagn eller jordbruksredskap. Denna krökta vägsträckning finns med på den äldre ekonomiska kartan från 1948.

Antikvarisk status: Övrig kulturhistorisk lämning

Lämningstyp: Färdväg

Ekonomiskt kartblad: 7F 6d Malexander

Terräng: Bergbunden höjd vid sjöstrand. Blandskog

Koordinater: X6434240 Y1467860



Östergötlands länsmuseum har utfört en arkeologisk utredning etapp 1 inför en ny detaljplan inom en del av fastigheten Bålnäs 1:1 i Malexanders socken, Boxholms kommun. Det aktuella utredningsområdet var ca 3,25 hektar stort och ansluter till sjön Sommens strand strax väster om samhället Malexander.

Utredningen visar att detaljplanen berör två sedan tidigare registrerade lämningar, en gränssten (RAÄ 13) och profana byggnader (RAÄ 22) samt nyupptäckta äldre vägsträckningar (ÖLM 1). Varken vägarna eller de profana byggnaderna kommer att beröras av den planerade bebyggelsen men varsamhet krävs vid eventuella ledningsdragningar och andra markarbeten. Den planerade avloppsanläggningen bör anläggas så att gränsstenen, RAÄ 13, inte berörs.