

Rapport 2010:34

Arkeologisk utredning etapp 1

Björnvik i Arentorp - inför ny detaljplan

Arentorp 5:1
Skällviks socken
Söderköpings kommun
Östergötlands län

Ann-Charlott Feldt & Anders Persson



ÖSTERGÖTLANDS LÄNSMUSEUM
AVDELNINGEN FÖR ARKEOLOGI

Björnvik i Arentorp

- inför ny detaljplan

Innehåll

Sammanfattning	2
Inledning och bakgrund	4
Syfte	4
Metod och dokumentation	5
Områdesbeskrivning och fornlämningsmiljö.	6
Resultat av fältinventeringen	10
Slutsatser och åtgärdsförslag.	10
Referenser	11
Tekniska uppgifter.	12
Bilaga 1. Beskrivningar av ÖLM-nr och objekt	13

*Omslagsbild: Bäckan som rinner genom området sedd från sydväst.
Foto Ann-Charlott Feldt, ÖLM.*

Ö S T E R G Ö T L A N D S L Ä N S M U S E U M
A V D E L N I N G E N F Ö R A R K E O L O G I

Box 232 • 581 02 Linköping • Tel 013 - 23 03 00 • Fax 013 - 12 90 70
info@ostergotlandslansmuseum.se • www.ostergotlandslansmuseum.se

Sammanfattning

Inför detaljplaneläggning inom fastigheten Arentorp 5:1 i Skällviks socken och Söderköpings kommun utförde Östergötlands länsmuseum en arkeologisk utredning etapp 1. Utredningsområdet var ca 25 hektar stort och ansluter till Gropviken. Inga kända fornlämningar fanns registrerade inom området före utredningen.

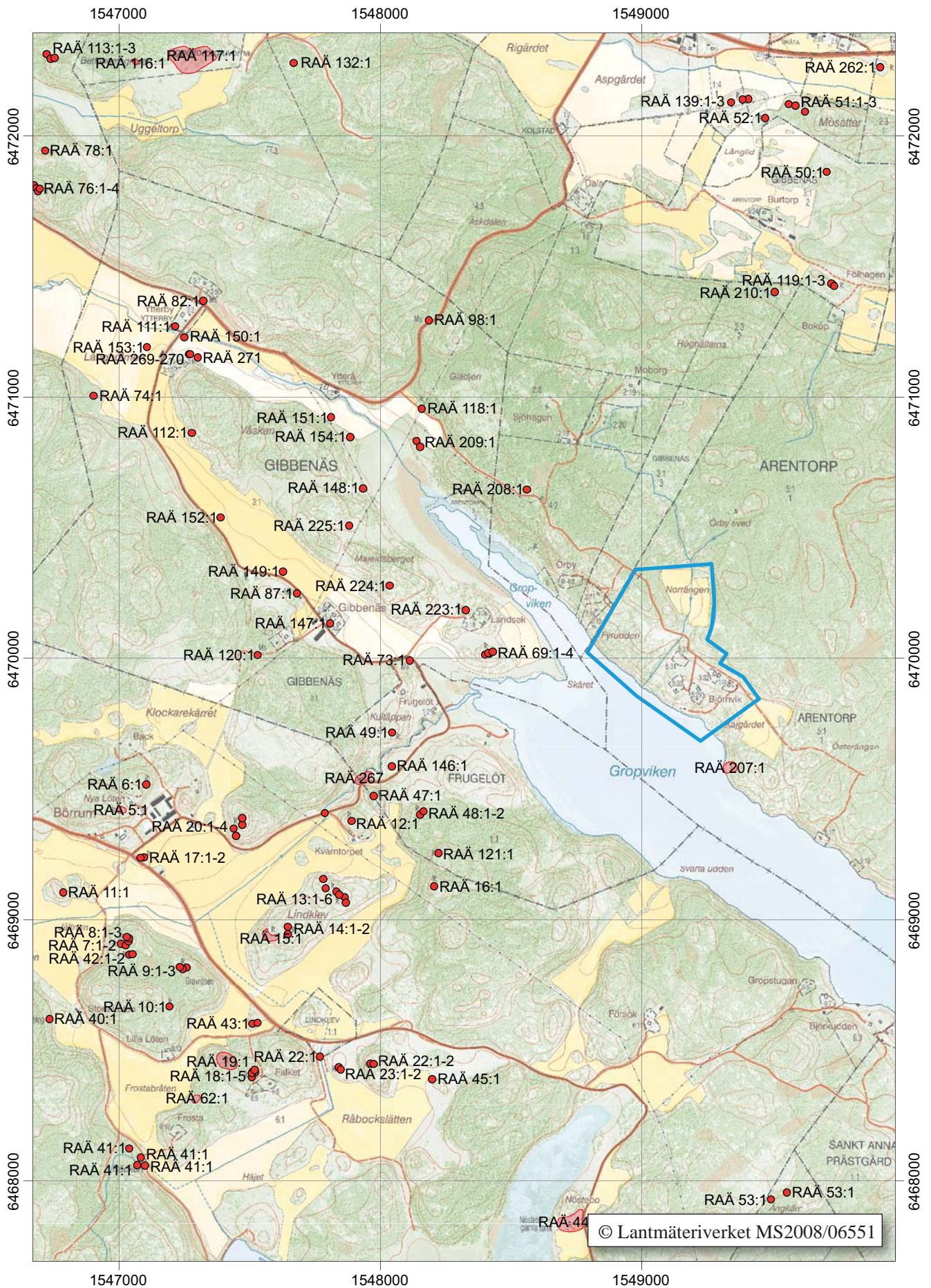
Den arkeologiska utredningen visar att det aktuella utredningsområdet berör lämningar efter en skvaltkvarn och Björnviks gårdstomt. Östergötlands länsmuseum gör bedömningen att dessa lokaler bör genomgå en arkeologisk förundersökning vid eventuell exploatering. Dessutom finns inom utredningsområdet ett lämpligt läge för en förhistorisk boplats, vilket bör utredas vidare i en etapp 2 inför en eventuell exploatering.

Beslut om fortsatta arkeologiska åtgärder fattas av Kultur- och samhällsbyggnadsenheten vid Länsstyrelsen Östergötland.

Ann-Charlott Feldt
1:e antikvarie

Anders Persson
antikvarie





Figur 2. Utdrag ur digitala Fastighetskartan, blad 8G 3j Böråsen och 8G 4j Tråråsen, med utredningsområdet markerat. Skala 1:20 000.

Inledning och bakgrund

Östergötlands länsmuseum utförde en arkeologisk utredning etapp 1 utan KML-beslut inför detaljplanläggning inom fastigheten Arentorp 5:1 i Skällviks socken och Söderköpings kommun. Det aktuella utredningsområdet, som ligger i direkt anslutning till Gropviken, var ca 25 hektar stort. Uppdragsgivaren önskar bebygga delar av området med bostäder. Dessutom planeras anslutningsvägar och en teknisk anläggning.

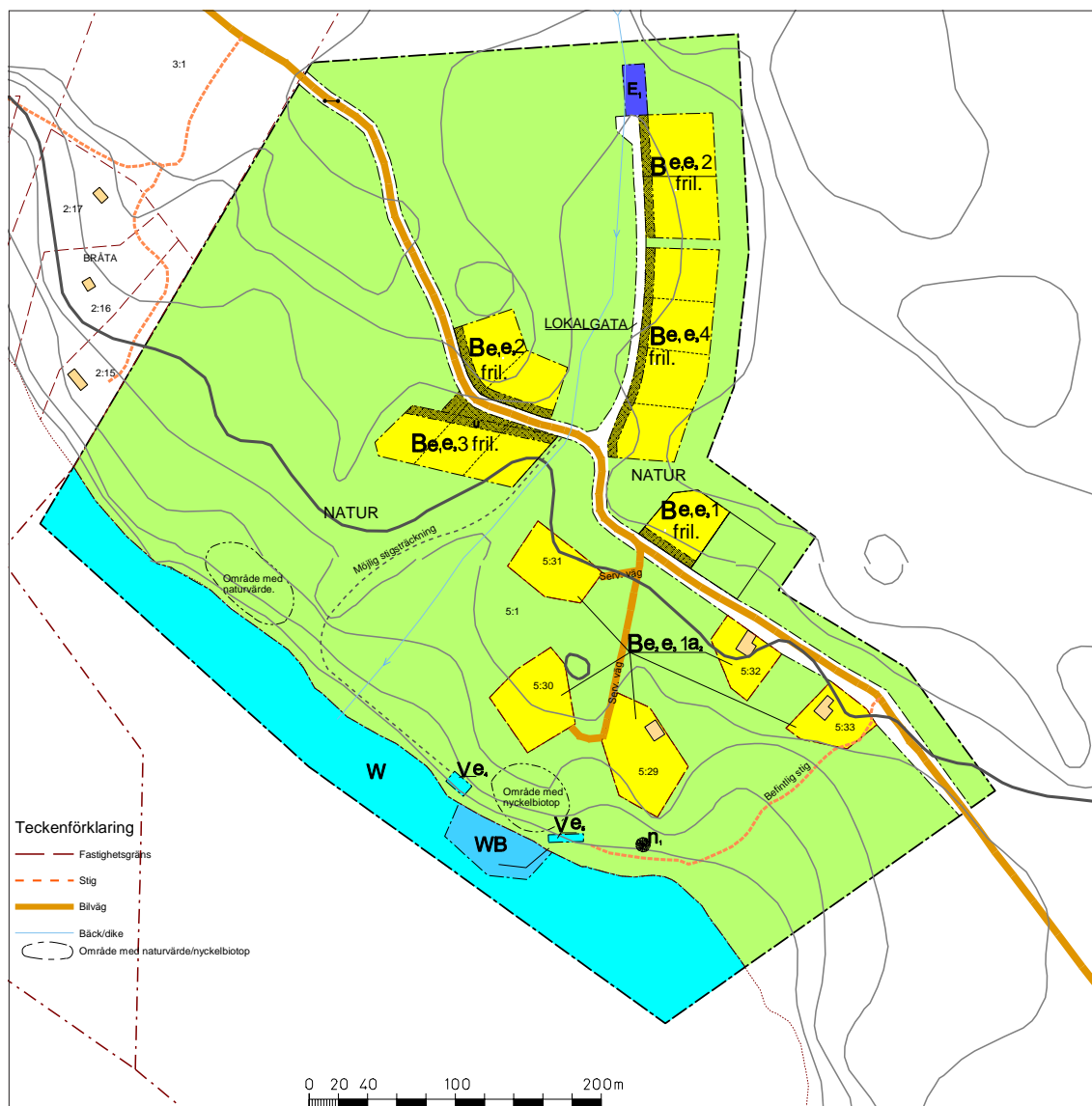
Den arkeologiska utredningen etapp 1 utfördes i fält den 13 april 2010. Uppdragsgivare var förvaltaren av Herrborum gård, Solveig Stenbock, som även svarade för de arkeologiska kostnaderna. Ansvarig för den arkeologiska utredningen och för rapportarbetet är Ann-Charlott Feldt och Anders Persson.

Syfte

Syftet med den arkeologiska utredningen var att ge en bild av de kända forn- och kulturlämningarnas karaktär och belägenhet samt påvisa sedan tidigare ej kända forn- och kulturlämningar inom aktuellt utredningsområde. Utöver detta skulle eventuella presumtiva lägen för fornlämningar lokaliseras inom utredningsområdet.

Lämningar som påträffades vid utredningen dokumenterades avseende typ och utbredning. Utredningens resultat ska vid eventuell framtida exploatering kunna ligga till grund för länsstyrelsens fortsatta bedömningar i ärendet, samt utgöra ett underlag för uppdragsgivarens planeringsarbete.

Utredningen ger också förslag på vidare antikvariska åtgärder på de platser där fornlämning eller möjlig fornlämning är belägen inför en eventuell exploatering.



Figur 3a. Detaljplaneförslag för Arentorp 5:1 upprättat 2009-11-30 av Söderköpings kommun. Skala 1:5000.

Metod och dokumentation

Utredningen innehöll tre huvudmoment:

- Kart- och arkivstudier
- Fältinventering inom utredningsområdet
- Sammanställning av resultaten i rapportform

Utredningen inleddes med en kart- och arkivgenomgång. Kartstudierna, med tyngdpunkt på äldre kartmaterial, syftade till att ge en kulturhistorisk bakgrundsbild av landskapet samt ge underlag och stöd för lokalisering av sedan tidigare ej registrerade lämningar inom utredningsområdet. En arkivgenomgång av Östergötlands läns museums topografiska arkiv, Lantmäteriets digitala arkiv och Fornminnesregistret/FMIS samt ytterligare relevanta register har även genomförts.

Därefter utfördes en inventering i fält inom området. Inventeringsinsatserna inriktades på såväl fornlämningar som senare tiders kulturlämningar. Inventeringsarbetet genomfördes genom terrängrekognosering. Påträffade lämningar har mätts in med GPS mot digitala fastighetskartan och dokumenterats med digitala fotografier och beskrivning som följer RAÄ/FMIS nomenklatur beträffande lämningstyper med mera. Påträffade lämningar numrerades enligt en preliminär nummerserie, ÖLM-nr.

Lämningarna som redovisas efter utförd utredning kan indelas i nedanstående kategorier efter dess antikvariska status. Kategorierna definieras enligt följande:

Fast fornlämning. Registrerad fast fornlämning med fornlämningsnummer (RAÄ-nummer), utmärkt på fastighetskartan eller nyupptäckt fast fornlämning upprättad efter preliminär nummerserie (ÖLM-nummer). Fasta fornlämningar är skyddade enligt Kulturminneslagen (KML).

Bevakningsobjekt. Registrerad möjlig fornlämning med fornlämningsnummer (RAÄ-nr), ej markerad på ekonomiska kartan eller nyupptäckt möjlig fornlämning (ÖLM-nr). Detta innebär att lämningens status ej går att avgöra genom okulär besiktning utan måste utredas vidare vid en eventuell exploatering.

Övrig kulturhistorisk lämning. Lämningar med kulturhistoriskt värde, vilka normalt inte faller under Lagen om kulturminnen (SFS 1988:950). Lämningar i denna kategori är de som enligt rådande antikvarisk praxis inte uppfyller kriterierna för fast fornlämning. Dessa bör dokumenteras och i vissa fall karteras och särskild hänsyn bör tas vid exploatering (RAÄ- och/eller ÖLM-nummer).

Uppgift om. Lämningar som är kända genom tidigare uppteckningar eller muntliga källa men som inte återfunnits eller bedömts kvarligga.

Utöver de ovan beskrivna kategorierna förekom även ett arkeologiskt utredningsobjekt (objekt) som utgör läget för presumtiva fornlämningar. Utredningsobjekt är ytor som utifrån sin topografi och omkringliggande fornlämningsmiljö bedöms kunna innehålla dold fornlämning.

PLANBESTÄMMELSER

Följande gäller inom områden med nedanstående beteckningar. Där beteckning saknas gäller bestämmelsen inom hela planområdet.

GRÄNSBETECKNINGAR

- Planområdesgräns
- - - Användningsgräns
- · · Egenskapsgräns

ANVÄNDNING AV MARK OCH VATTEN

KVARTERSMARK

- B** Bostäder
- V** Sjöbodar för fastigheterna inom planområdet
- E_t** Teknisk anläggning

ALLMÄNPLATSMARK

- NATUR** Naturområde
- LOKALGATA** Lokaltrafik

VATTENOMRÅDEN

- W** Öppet vattenområde
- WB** Område för bryggor för fastigheterna inom planområdet

UTNYTTJANDEGRAD

- e₁** Största byggnadsarea är 100 kvm för huvudbyggnad. Högst 2 komplementbyggnader om vardera 20 kvm får uppföras.
- e₂** Största byggnadsarea är 100 kvm för huvudbyggnad och 40 kvm för komplementbyggnader.
- e₀** Högsta antal fastigheter
- e₃** Största tillåtna byggnadsarea per hus 20 kvm och totalt 60 kvm byggnadsarea. Byggnad får inte förses med fönster.
- e₄** Största tillåtna byggnadsarea per hus 15 kvm och totalt 75 kvm byggnadsarea.

BEGRÄNSNING AV MARKENS BEBYGGANDE

- u** Marken får inte bebyggas
- u** Marken skall vara tillgänglig för underjordiska ledningar.

MARKENS ANORDNANDE

- n** Trädet får inte fällas

PLACERING, UTFORMNING OCH UTFÖRANDE

UTFORMNING

- 3,5** Högsta byggnadshöjd i meter
- 30** Största taklutning i grader
- fril.** Endast friliggande hus

UTSEENDE

- f** Fasader av träpanel. Lertegelväggar tak eller takmaterial av matt plåt.

ADMINISTRATIVA BESTÄMMELSER

- a₁** Kommunen är inte huvudman för allmänna platser.
- a₂** Bygglov krävs inte för uppförande eller tillbyggnad av komplementbyggnad förutsatt att tillåtna byggnadsarea inte överskrids. Dock krävs bygganmälan. Genomförandetiden är 15 år från den dag planen vinner laga kraft. Om planen överklagas begär kommunen att de delar som inte berörs av överklagandet får vinna laga kraft enligt PBL 13:8. Fastigheter ska anslutas till gemensamt reningsverk och reningsverket ska vara uppfört innan bygglov kan ges.

Figur 3b. Förklaring till figur 3a.

Områdesbeskrivning och fornlämningsmiljö

Utredningsområdet är beläget i direkt anslutning till Gropvikens norra strand inom den kuststräcka som räknas till S:ta Annas skärgård. Kustområdet präglas av sprickdalar och långsträckta havsvikar. Topografin är kuperad och nivån över havet varierar från 0 till 40 m inom utredningsområdet. Området består idag av till största delen kuperad skogsmark och ett fåtal smärre, bebyggda tomter. I dess norra del finns ett parti med åkermark benämnd Norrängen och en bäck rinner tvärs igenom området. Höjdkurvan för 25 m ö h löper igenom utredningsområdet och bildar en liten vik i anslutning till bäckens forntida utlopp i Gropviken.

I detta kustlandskap utgörs fornlämningsbilden av ensamliggande eller i grupp belägna gravar i form av stensättningar och rösen. Dessa är vanligtvis lokaliserade till lägen som hållbundna krön och avsatser där de är exponerade mot havet. Gravur utefter havskusten påträffas sålunda vanligtvis direkt vid kusten där de varit väl synliga från vattnet. Gravarna i dessa områden dateras i allmänhet till perioden bronsålder - äldre järnålder. Med tanke på nivåerna över havet bedömdes att det även var möjligt att finna spår efter neolitiska kustboplatser inom området.

Det fanns inga kända forn- eller kulturlämningar inom utredningsområdet. Ca 130 m sydöst därom ligger en kulturlämning i form av ett gruvområde (RAÅ 207). Detta utgörs av en hamn och linbana, vilken fraktade malm från Nartorps gruvor till hamnen vid Gropviken, där den lastades på fartyg. I området finns förutom konstruktioner med direkt koppling till linbana även bl a tre husgrunder, slagg och järnringar för fartygsförtöjning (FMIS).

Väster och norr om utredningsområdet finns ett stort antal kulturhistoriska lämningar som framkommit i samband med inventeringarna i projektet Skog & Historia. Att nedslag helt saknas inom utredningsområdet beror sannolikt på att detta inte inventerades inom projektet. De lämningar som är belägna i närområdet, mellan 50 och 1000 m väster, nordväst och norr därom utgörs av torplämningar, gränsmarkeringar, källa/brunn, kalkbrott, fossila åkrar och vägsträckningar (Skog & Historia).

En av de fåtaliga undersökningar som utförts i denna del av Söderköpings kommun genomfördes i Askesum ca 2,8 km nordväst om utredningsområdet. Undersökningen ingick i en serie med provtagningar på bevarat organiskt material i skärvstenshögar för datering av dessa. I Askesum provundersöktes två skärvstenshögar, RAÅ 226 i Skällviks sn. Anlägg-

ningen bedömdes ingå i en större boplatz (Larsson 1995) och är registrerad som osäker stensättning i fornminnesregistret (FMIS).

En mindre utredning utfördes på fastigheten Segers-torp 1:1 inför byggandet av ett bostadshus, ca 3 km nordväst om det nu aktuella utredningsområdet vid Björnvik. Vid denna påträffades en härd och en förmodad härdbotten vilka båda bedömdes vara sentida (Svensson 2009).

Björnvik

Centralt inom utredningsområdet ligger gården Björnvik, som idag ligger under Arentorp och därmed uppfattas som ett äldre torp. Äldre skriftligt material visar emellertid att Björnvik tidigare var ett självständigt frälsehemman och upptages som ett mantal i äldsta jordeboken från 1595 (SVAR). Gårdsnamnet *Biörnauik* innehåller ordet björn, vilket är ett vanligt gård- och naturnamn (Franzén 1982).

Det äldsta omnämmandet av gården vi återfunnit i samtida skriftligt material är den skattelängd som upprättades i samband med Älvsborgs lösen 1571 (SVAR). Här får vi veta att brukaren av gården var *Raffuald* (Ragnvald) i *Björnavik* och att han innehade ½ lod koppar. Den djurbesättning som fanns på Björnvik bestod enligt skattelängden av följande: 2 kor; 2 treårsnöt; 1 tvåårsnöt; 5 får och 1 svin. Detta var vad gården Björnvik innehade för sin försörjning.

Enligt uppgifter i Almquists genomgång av frälsegodsens i Sverige under storhetstiden (1946, 1947) finns Björnvik med i 1562 års fräselängd och ägdes då av Svante (Stensson) Sture till Hörningsholm († 1567). Gården förvärvades senare av Axel Banér och kom då att införlivas med säteriet Herrborum. Detta bör ha skett omkring 1620 (Almquist 1947).

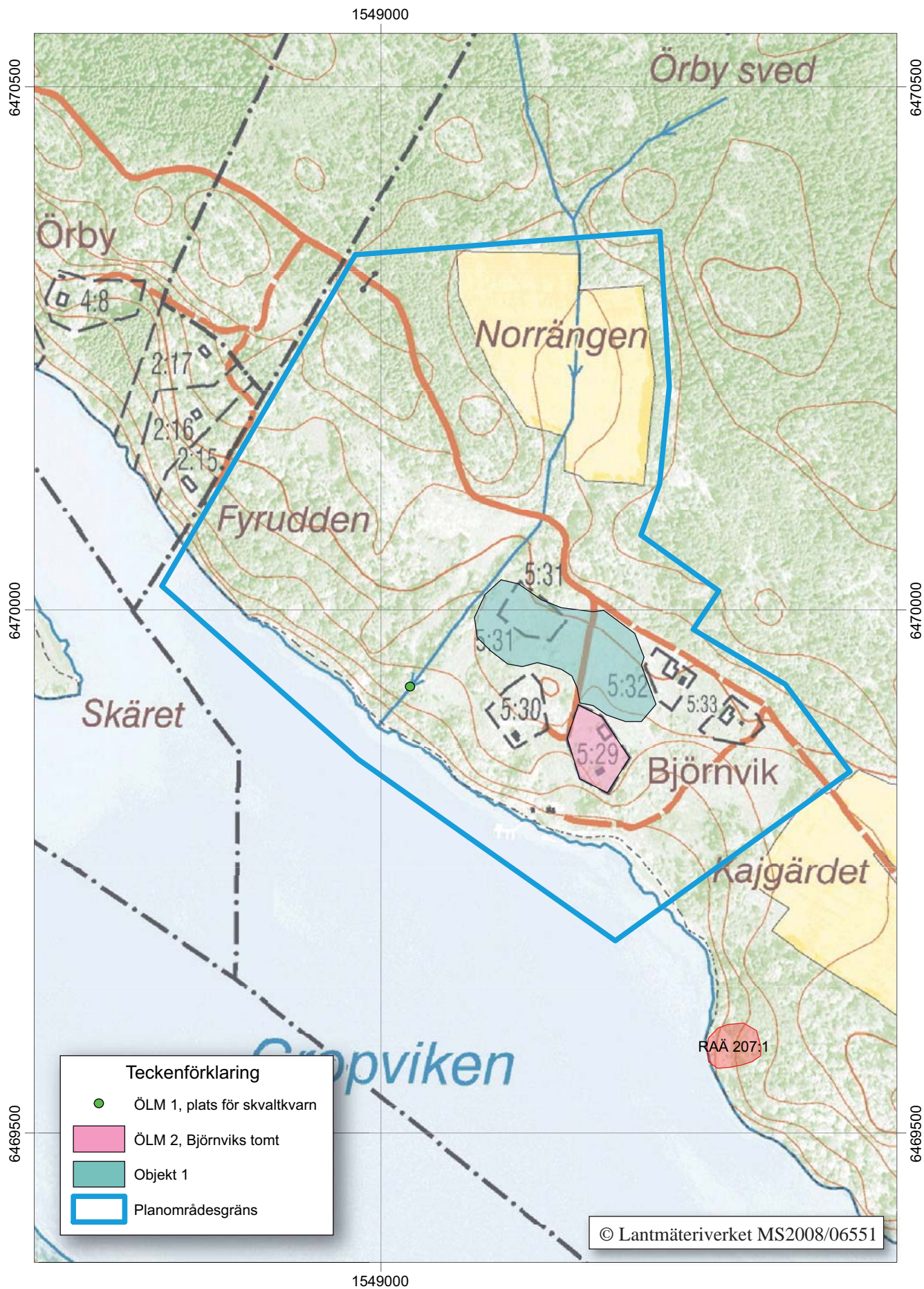
Gården finns första gången markerad på en karta som ritades som en översiktskarta av lantmätaren Jean de Rogier år 1650 (LMS D139-1:1). År 1725 upprättas en arealavmätningsskarta över Herrborum, vilken även visar gården Björnvik, som där upptas till ½ mantal (LMM 05-STA-24). Ytterligare en karta finns från 1742. Denna utvisar noggrant gårdens åkrar och ängar (LMM 05-SKL-17). Gården låg i tvåsåde med ett östra och ett västra gärde. Invid stranden fanns två enklare hus, vilka troligen hade koppling till fiske och sjöfart. Den idag uppodlade Norrängen var då ännu en ängsmark. Intill bäckens utlopp i sjön finns en notering om en skvaltkvarn, vilken enligt kartbeskrivningen *brukas höst och vår*. Uppodlingen i de centrala delarna av gårdsområdet stämmer väl överens med kartor från senare delen av 1800-talet som t ex den häradsekonomska kartan från 1868-77.



Figur 4. Utsnitt ur 1650 års karta som visar gården Björnvik och omgivande gårdar och byar (LMS D139-1:1).



Figur 5. Utsnitt ur 1742 års karta som visar gården Björnvik med mindre byggnader nere vid vattenbrynet och en skvaltkvarn vid bäcken (LMM 05-SKL-17).



Figur 6. Utsnitt ur den digitala fastighetskartan, blad 8G 3j Börrom och 8G 4j Trärum, med det aktuella utredningsområdet samt påträffade lämningar och objekt markerade. Skala 1:5 000.



*Figur 7. Stenraden vid platsen för skvaltkvarnen, ÖLM 1.
Foto Ann-Charlott Feldt, ÖLM.*

*Figur 8. Ett äldre timrat uthus inom Björnviks gårdstomt, ÖLM 2.
Foto Ann-Charlott Feldt, ÖLM.*



*Figur 9. Ett område som bedömdes som ett lämpligt boplatsläge (Objekt I) sett från öster.
Foto Ann-Charlott Feldt, ÖLM.*

Resultat av fältinventeringen

I samband med fältinventeringen visade det sig att större delen av utredningsområdet var mycket kuperat med berg i dagen och områden med blockrik morän. Dessa områden saknade spår efter äldre lämningar eller lägen lämpliga för fast fornlämning dold under mark. Dock kunde två presumtiva fasta fornlämningar (bevakningsobjekt) och ett utredningsobjekt noteras.

Det sannolika läget för den tidigare nämnda skvaltkvarnen, som finns utritad på 1742 års karta (LMM 05-SKL-17), kunde noteras väster om bäcken (ÖLM 1). På platsen finns en 4 m lång stenrad av 0,3-0,6 m stora stenar som löper vinkelrätt mot bäcken. Inga övriga lämningar kopplade till kvarnen kunde återfinnas (figur 7).

I utredningsområdets östra del finns Björnviks gårdstomt (ÖLM 2). Denna, vars äldsta belägg är från 1562 (Almquist 1946), upptar ett ca 50 x 70 m stort område. Gårdstomten är bebyggd med ett bostadshus och ett timrat uthus (figur 8). Väster om tomten finns även en terrass där det under senare delen av 1800-talet och 1900-talet funnits en större ekonomibygnad.

Norr om Björnviks gårdstomt finns ett område som vid inventeringen bedömdes vara ett lämpligt läge för en boplatz (Objekt I). Området är ca 200 x 70 m (NV-SÖ) stort och beläget på avsats i en sydvästsluttning på 20-25 m ö h. I väster avgränsas det av bäckravinen och i norr av grusvägen som löper förbi Björnvik och vidare österut. Området utgörs av åkermark och korsas av den väg som leder ner till Björnviks gård (figur 9).

Slutsatser och åtgärdsförslag

Östergötlands länsmuseum gör den slutgiltiga bedömningen att tre lokaler bör omfattas av vidare arkeologiska åtgärder inför eventuell exploatering. Lämningar efter skvaltkvarnen (ÖLM 1) och Björnviks gårdstomt (ÖLM 2) bör genomgå en arkeologisk förundersökning vid eventuell exploatering. Den del av utredningsområdet som bedömdes vara ett lämpligt boplatzläge bör utredas vidare i en etapp 2 inför en eventuell exploatering.

Inom övriga delar av detaljplaneområdet påträffades inga lämningar som bedömdes vara av arkeologiskt intresse.

Fortsatta arkeologiska åtgärder kräver beslut enligt Kulturminneslagen (SFS 1988:950). Beslut om tillstånd fattas av Kultur- och samhällsbyggnadsenheten vid Länsstyrelsen Östergötland.

Id	Lämningstyp	Beskrivningsord	Antikvarisk status	Åtgärdsförslag	Kommentar
ÖLM 1	Kvarn	Skvaltkvarn	Presumtiv fast fornlämning/ Bevakningsobjekt	Arkeologisk förundersökning	Belägg från 1742, sannolikt äldre
ÖLM 2	By-/gårdstomt	Gårdstomt	Presumtiv fast fornlämning/ Bevakningsobjekt	Arkeologisk förundersökning	Björnvik, Belägg från 1562
Objekt I				Arkeologisk utredning etapp 2	Boplatzläge

Figur 10. Tabell som visar aktuella ÖLM- och Objekt nummer samt åtgärdsförslag.

Referenser

Tryckta källor

Almquist J A. 1946. *Frälsegodsen i Sverige under storhetstiden*. Tredje delen Östergötland. Band 1. Inledning och tabeller. Stockholm.

Almquist J A. 1947. *Frälsegodsen i Sverige under storhetstiden*. Tredje delen Östergötland. Band 2. Säterier. Stockholm.

Franzén G. 1982. *Ortnamnen i Östergötland*. D 11. Hammarkinds härad. Uppsala.

Larsson T B. 1995. Rapport. *Arkeologisk provtagning i östgötska skärvstenshögar*. Skällvik sn, RAÄ 226. Östergötland. Arkivhandling Östergötlands länsmuseum.

Svensson K. 2009. *PM angående arkeologisk utredning etapp 1 och 2 inom fastigheten Segerstorp 1:1, Skällviks socken, Söderköpings kommun, Östergötland*. Rapporter från Arkeologikonsult 2009:2336.

Otryckta och digitala källor

Fornminnesregistret (FMIS) för Skällviks socken 2010-04-08. <http://www.raa.se/cms/fornsok/start.html>.

Skog & Historia. Digitalt inventeringsmaterial, Östergötlands länsmuseum

Sofi. Ortnamnsregistret, <http://www.sofi.se/> 2010-04-08

SVAR. www.svar.raa.se/ Älvsborgs lösen 1571. 2010-04-08

Kartmaterial

Lantmäteristyrelsen (LMS), Lantmäterimyndigheten (LMM), Rikets allmänna kartverk (RAK)

LMS D139-1:1 V Husby, Mogata m fl socknar, Mätning. 1650

LMM 05-STA-24, Herrborum, Skällvik sn, Arealavmätning, 1725

LMM 05-SKL-17, Skällvik sn. Delning av skogsmark, 1742

RAK id J112-46-3 Sankt Anna, Häradsekonomiska kartan, 1868-1877

RAK id J133 blad 8G 3j Börnum, Ekonomiska kartan, 1946

RAK id J133 blad 8G 4j Trärum, Ekonomiska kartan, 1946

Tekniska uppgifter

Plats	Arentorp 5:1
Socken	Skällvik
Kommun	Söderköping
Län och landskap	Östergötland
Fornlämningsnr	-
Ekonomiska kartans blad	8G3j Börrum, 8G4j Trärum
Koordinater	X6469680-6470365, Y1548800-1549450
Koordinatsystem	RT 90 2,5 gon V
Typ av undersökning	Arkeologisk utredning etapp 1, utan KML-beslut
Länsstyrelsens dnr	-
Länsstyrelsens handläggare	-
Länsstyrelsens beslut	-
ÖLM dnr	541/09
ÖLM projekt nr	531045
Uppdragsgivare	Solveig Stenbock, Förvaltare av Herrborum gård
Kostnadsansvarig	Solveig Stenbock, Förvaltare av Herrborum gård
Projektgrupp	Ann-Charlott Feldt, Anders Persson
Fältarbetstid	2010-04-13
Totalt utreddes	ca 25 hektar
Fynd	-
Foto filmnr	Digitala bilder
Analyser	-
Grafik	Ann-Charlott Feldt
Renritning	-
Grafisk form	Lasse Norr
Dokumentationsmaterialet förvaras på Östergötlands länsmuseum.	
Ur allmänt kartmaterial	© Lantmäteriverket MS2008/06551
ISSN 1403-9273	Rapport 2010:34 © Östergötlands länsmuseum

Bilaga 1. Beskrivningar av ÖLM-nr och objekt

ÖLM 1

Kvarnlämning (?), Skvaltkvarn, rest av (?). vilken utgöres av en stenrad, 4 m l (NV-SÖ) av 0,3-0,6 m stora stenar. Dessa förefaller vara medvetet lagda. I botten på bäckravin.

Enligt karta från 1742 har det på platsen funnits en skvaltkvarn.

Referenser: Lantmäterimyndigheten akt 05-skl-17.

Antikvarisk status: Presumtiv fast fornlämning/ Bevakningsobjekt

Lämningstyp: Kvarn

Egenskapsvärde: Skvaltkvarn

Ekonomiskt kartblad: 8G 3j Börrum

Terräng: Bäckravin med vårligt vattenflöde. Lövskog.

Koordinater: X6469926 Y1549026

ÖLM 2

By-/gårdstomt, ca 50 x 70 m (NNV-SSÖ) på avsats i SV sluttande åkermark. NÖ om vik.

Utsträckning enligt karta från 1742. Tomten är bebyggd. Äldsta belägg från 1562 enligt fräselängd (Almquist J A 1946, 1947) och 1571 (Älvsborgs lösen).

Referenser: Lantmäterimyndigheten, akt 05-skl-17. SVAR, Älvsborgs lösen 1571. Almquist J A 1946 och 1947

Antikvarisk status: Presumtiv fast fornlämning/ Bevakningsobjekt

Lämningstyp: By-/gårdstomt

Ekonomiskt kartblad: 8G 3j Börrum

Terräng: Trädgård.

Koordinater: X6469861 Y1549201 (mittpunkt)

Objekt I

Boplatsläge, ca 200 x 70 m (NV-SÖ) beläget på avsats i SV sluttande åkermark. NÖ om vik.

Ekonomiskt kartblad: 8G 3j Börrum, 8G 4j Trärum

M ö h: 20-25

Mittkoordinat: X6469965 Y1549180



Inför detaljplanläggning inom fastigheten Arentorp 5:1 i Skällviks socken och Söderköpings kommun har Östergötlands länsmuseum utfört en arkeologisk utredning etapp 1. Utredningsområdet var ca 25 hektar stort och ansluter till Gropviken.

Den arkeologiska utredningen visar att det aktuella utredningsområdet berör lämningar efter en skvaltkvarn och Björnviks gårdstomt. Östergötlands länsmuseum gör bedömningen att dessa lokaler bör genomgå en arkeologisk förundersökning vid eventuell exploatering. Dessutom finns inom utredningsområdet ett lämpligt läge för en förhistorisk boplats vilket bör utredas vidare i en etapp 2 inför en eventuell exploatering.