

Rapport 2010:44

Arkeologisk förundersökning i form av schaktövervakning

Ny lastplatta till Systembolaget Kvarteret Hertigen 1

RAÄ 14
Kvarteret Hertigen 1
Söderköpings stad och kommun
Östergötlands län

Olle Hörfors



ÖSTERGÖTLANDS LÄNSMUSEUM
AVDELNINGEN FÖR ARKEOLOGI

Ny lastplatta till Systembolaget

Kvarteret Hertigen 1

Innehåll

| | |
|--|----|
| Sammanfattning | 2 |
| Inledning | 4 |
| Områdesbeskrivning. | 4 |
| Tidigare undersökningar. | 6 |
| Syfte och frågeställningar. | 8 |
| Metod och dokumentation | 9 |
| Resultat och tolkning | 9 |
| Referenser | 11 |
| Tekniska uppgifter. | 13 |
| | |
| Bilaga 1. Plan- och profilritning. | 14 |
| Bilaga 2. Fyndlista | 15 |

Omslagsbild: Rådhusorget i Söderköping ca 1940. Föregångaren till dagens fastighet Hertigen 1 är det vita huset till höger. Bild från Werngrens atelje, Norrköpings stadsmuseum CW5890.

Ö S T E R G Ö T L A N D S L Ä N S M U S E U M
A V D E L N I N G E N F Ö R A R K E O L O G I

Box 232 • 581 02 Linköping • Tel 013 - 23 03 00 • Fax 013 - 12 90 70
info@ostergotlandslansmuseum.se • www.ostergotlandslansmuseum.se

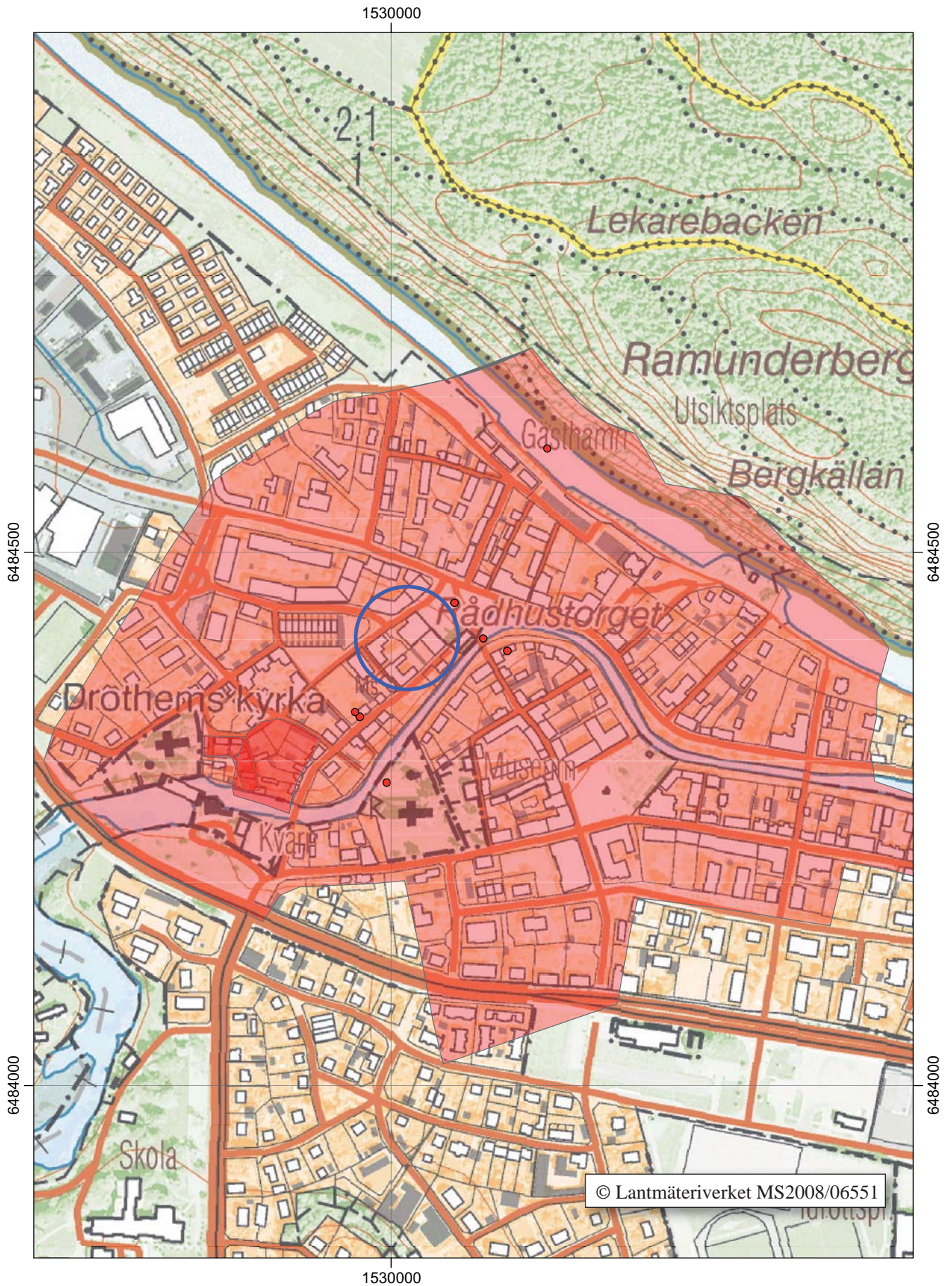
Sammanfattning

Med anledning av en ombyggnad av Systembolagets byggnad i kvarteret Hertigen 1 våren 1995, utförde Östergötlands länsmuseum en arkeologisk förundersökning i form av en schaktövervakning. Ombyggnaden innebar att en ny lastinfart och lastkaj skulle byggas sydväst om fastighetens lagerbyggnad och söder om affärsbyggnaden.

Det undersökta området var 8 x 2 m stort och djupet varierade mellan 0,5 och 1,0 m. Två nivåer kulturlager undersöktes. I den sydvästra delen av schaktet framkom en husgrund i form av ett golv och en rad med syllstenar. Fyndmaterialet som inte var särskilt omfattande tillät inga närmare dateringar, men de berörda lagren var knappast äldre än 1600-1700-tal.

Olle Hörfors
antikvarie





Figur 2. Utdrag ur digitala Fastighetskartan med undersökningsområdet markerat (blått). Skala 1:5 000.

Inledning

Med anledning av en ombyggnad av Systembolagets byggnad i kvarteret Hertigen 1 våren 1995, utförde Östergötlands länsmuseum en arkeologisk förundersökning i form av en schaktövervakning. Ombyggnaden innebar att en ny lastkaj skulle byggas sydväst om fastighetens lagerbyggnad och söder om affärsbyggnaden. I detta område skulle marknivån sänkas med 0,7 m varför bevarade kulturlager skulle komma att beröras. Uppdragsgivare var Systembolagets fastighetsavdelning genom Jan Olov Gustavsson. För fältarbetet svarade antikvarierna Mattias Schönbeck och Marie Skoglund (numera Ohlsén) medan antikvarie Olle Hörfors sammanställde rapporten.

Områdesbeskrivning

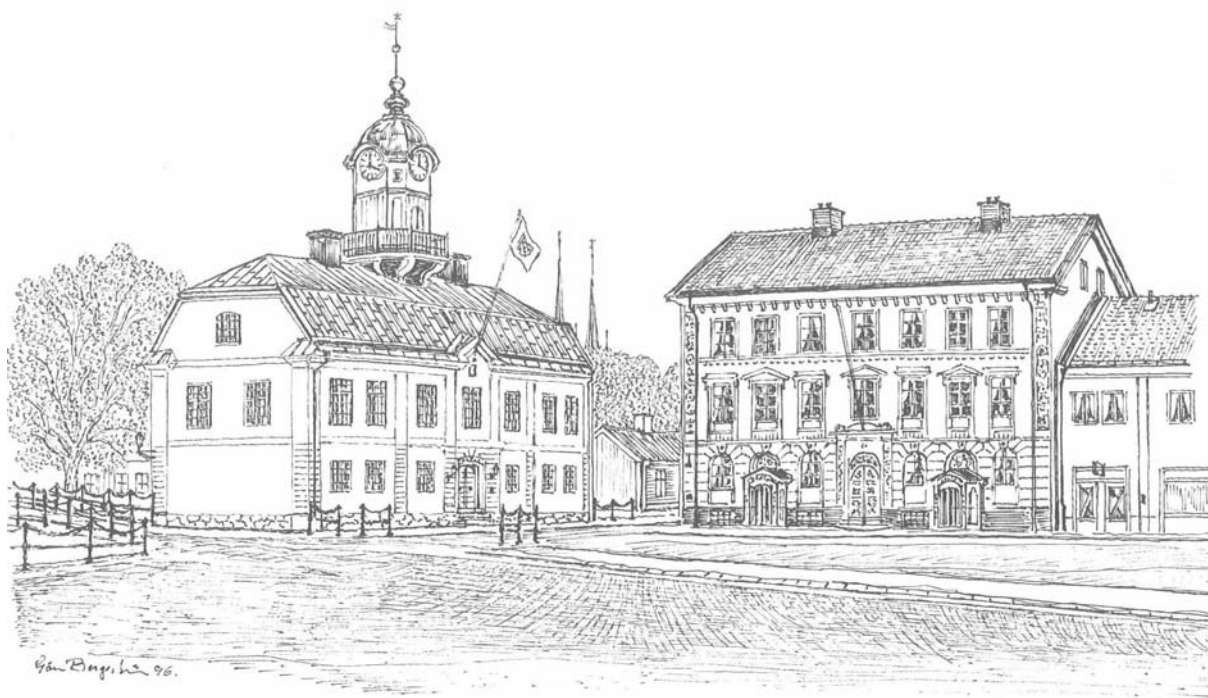
Kvarteret Hertigen 1 är mycket centralt beläget vid Rådhusorget i Söderköping. Den nuvarande fastigheten uppfördes i mitten av 1970-talet för Systembolagets behov. Tidigare låg på samma tomt Rehnbergs brännvinsbränneri vilket bland annat utvecklade receptet till Östgöta sädesbrännvin. Fastigheten revs inför nybygget men syns på framsidan till denna rapport. Närmaste granne är det rikt dekorerade så kallade Blomqvistska huset, uppfört 1859 och som blev

ett av Söderköpings byggnadsminnen 1981 (Moderatho 1984 sid 134).

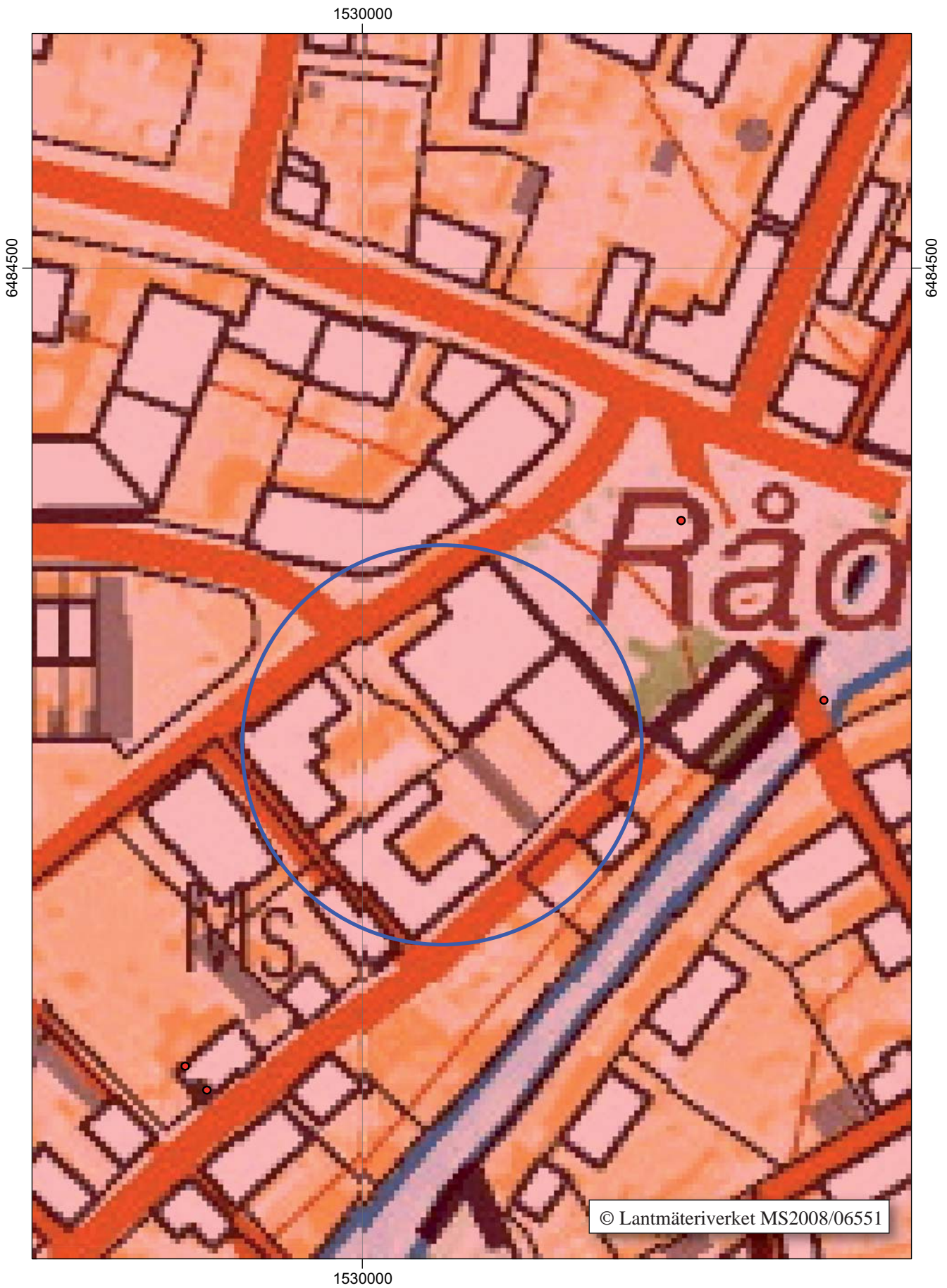
Söderköping tillhör Sveriges äldsta och bäst bevarade medeltidsstäder. Staden utvecklades från en vikingatida handelsplats till en medeltida stad sannolikt under tidigt 1200-tal och fick sin maximala medeltida och tidigmoderna utbredning redan före 1200-talets slut.

Endast mindre delar av staden som kvarteret Norrtull är tillkommet senare (på 1300-talet). Staden stod under medeltiden värd för såväl kungliga bröllop som kröningar (kung Birger Magnusson och drottning Märta), samt riksdagar arrangerade av de kungliga (drottning Margareta och hertig Carl).

Staden förefaller från början var spontant framväxt men att från tidigt 1200-tal bli planerad med Rådhusorget som utgångspunkt. Torget ligger centralt mellan stadsdelarna Bergskvarteret i norr, Hagakvarteret i öster och Drothems eller Vintervadskvarteret i sydväst. De tre kvarteren skärs på mitten av varsin bredare huvudgata, Hamngatan i Bergskvarteret, Storgatan i Hagakvarteret och Vintervadsgatan i Drothems-kvarteret. På den äldsta stadskartan från 1702 kallas dock Bergskvarteret för Vintervadskvarteret medan Drothems-kvarteret kallas Hospitalskvarteret.



Figur 3. Miljö kring Rådhusorget. Från vänster det nuvarande Rådhuset från 1700-talet. Det Blomqvistska huset från 1800-talet samt till hälften kvarteret Hertigen 1, affärshuset, från mitten av 1970-talet. Teckning av Göran Bergström (Bergström 1996).



Figur 4. Kvarteret Hertigen 1 (inringat) är beläget mitt i stadens centrum vid Rådhusorget där stadens tre delar Hagan, Berget och Drothem sammanstrålar. Skala 1:1 000

Rådhusorget är placerat sydväst om den plats där Storån och Lillån flyter samman. Lillån är idag kulverterad, men syns till exempel på stadskartan från 1701, se nedan. Sedan medeltiden har stadens rådhus stått på samma plats som det nuvarande.

Detta anses vara det tredje i ordningen och dateras till sent 1700-tal. Kring torget hade de tre kvarteren under medeltiden sina respektive badhus, vars tomter ännu syns på stadskartan från 1701.

Kvarteret Hertigen 1 förekommer närmare karterat för första gången på stadskartan från 1701. På denna karta motsvaras området av tomt No 4 som anges tillhöra Tullmästare Hr Brunswik. Att just tullmästaren bebodde denna tomt vid stadens viktiga handelstorg kan knappast vara en tillfällighet.

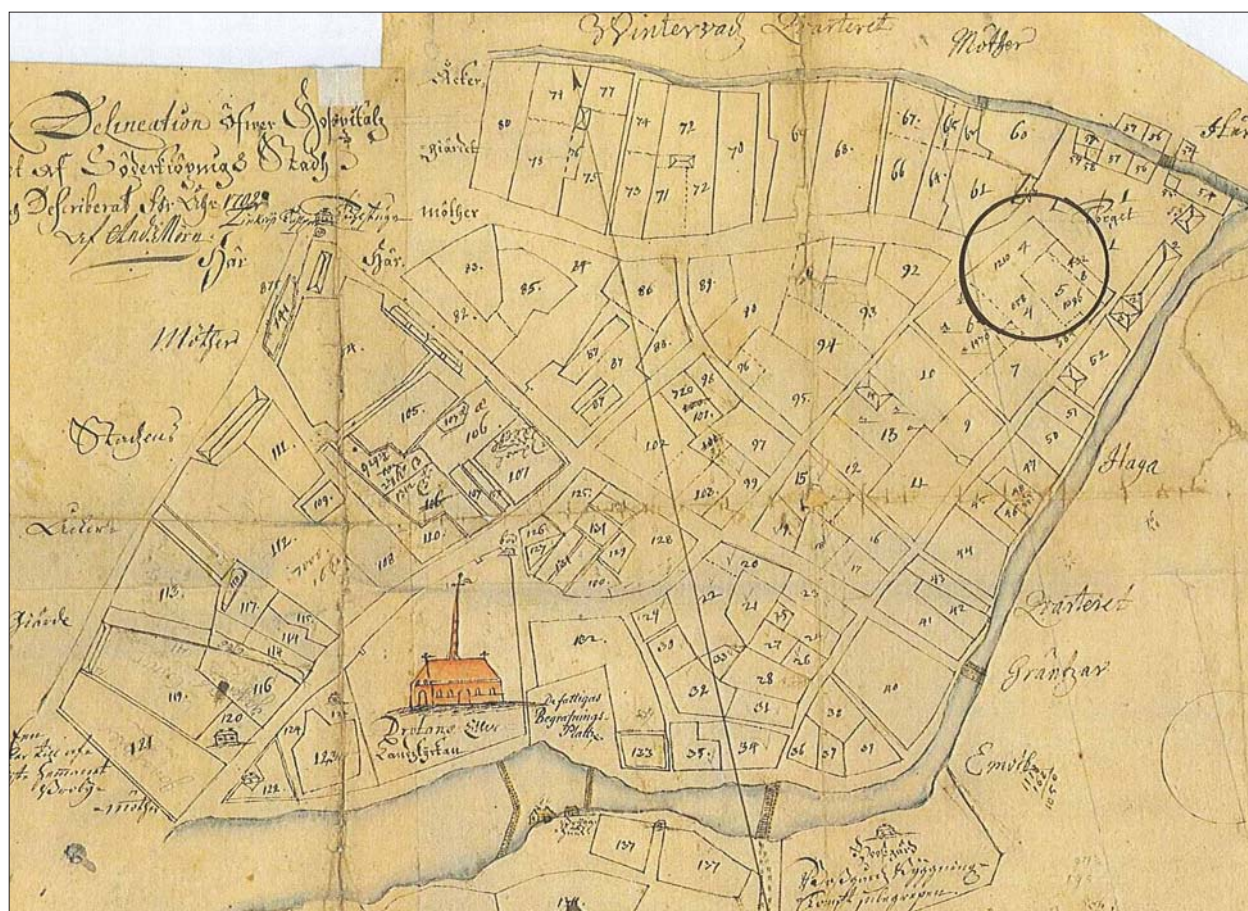
Tidigare undersökningar

1976 undersöktes den bevarade delen av tomten kvarteret Hertigen 1 inför byggandet av det nuvarande huset. Det hus som rymde Rehnbergs brännvinsbränneri var försett med källare. Platsledare för

undersökningen var Sten Tesch och Birgitta Broberg från Riksantikvarie-ämbetets uppdragsverksamhet. Undersökningen saknar ännu rapport, men delar av materialet är publicerat i en artikel i boken 7000 år på 20 år (Tesch/Hasselmo 1987).

Undersökningen omfattade kraftiga kulturlager från 1000-1400-talet vilka hade en varierande mäktighet på mellan 1,5-3,0 m. Bebyggelselämningarna utgjordes av flera nästan heltäckande skikt. Gatulämningar i form av en tre gånger ombyggd kavelbrogata vinkelrätt mot Hospitalsgatan ned mot Storån flankerades av tätt liggande rester av trähus.

Under det tidigaste heltäckande bebyggelselagret, daterat till tidigt 1200-tal fanns vad undersökarna kallar två preurbana lager. Ett äldre med enbart enstaka härdar och avfallsgröpar och ett yngre med en gles bebyggelse som dock var orienterad på ett liknande sätt som den senare 1200-talsbebyggelsen. Kulturlagren i dessa äldre nivåer var 0,5 m tjocka, fattiga på bevarat organiskt material men i övrigt mycket fyndrika. Förhållandet tolkades som att det före den fasta bebyggelsen, under 1100-talet, legat en öppen plats för handel mellan Storån och en högre liggande bebyggelse bortom kvarteret Hertigen.



Figur 5. Den äldsta bevarade stadskartan över Söderköping från 1701, Drothemsdelen. Kvarteret Hertigen 1 (inringat) ligger centralt i staden. Den aktuella tomten är markerad som nr 4. Tullmästare Brunswiks gårds-tomt. De gamla badhustomterna är belägna vid Lillån norr om torget.



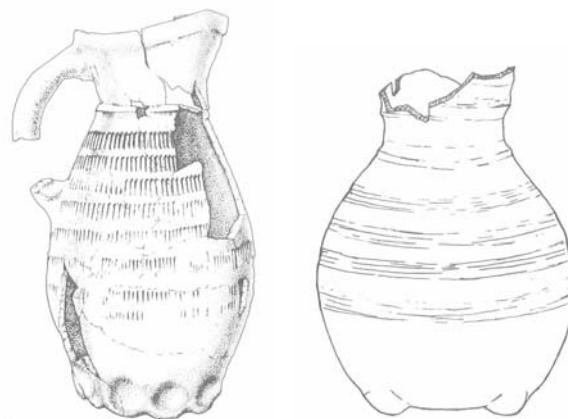
Figur 6. Bild från undersökningarna 1976. Mitt genom schaktet löper en välbevarad kavelbrogata, endast skadad av en senare kvadratisk avfallsbinge. På ömse sidor finns rester av trähusbebyggelse.

De nästföljande bebyggelselagren visade tecken på att ha brunnit vid flera tillfällen. Det understa brand och raseringslagret kunde eventuellt knytas till en brand omkring 1280. Undersökningen visade också att inga förändringar i bebyggelsestruktur och tomtindelningar skett efter det att bebyggelsen etablerats.

Rikliga fynd av läderspill, skofragment, pryglar och sylar tyder på skohantverk, framförallt i den del av området som vetter mot Hospitalsgatan. Senare undersökningar i Vintervadsgatan (Hasselmo/Tesch 1987) har visat att skomakeriet var knutet till detta område. Även garveriverksamhet har spårats i form av träkar fyllda med kalk. Dessutom hittades spår av kam- och isläggstillverkning.

I det rikliga fyndmaterialet dominerade fynden av keramik från olika perioder. I de äldsta lagren förekom enbart äldre svartgodskeramik så som hemmaproducerat svartgods (A) vilket påträffades tillsammans med importerad så kallad östersjökeramik (A I) och svartgods av västeuropeisk typ (A II). I de yngre lagren fanns stengods och yngre svartgods samt äldre rödgodskeramik. Keramik-, läder- och kammakerimaterialet har analyserats i en rapport från projekt Medeltidsstaden (Broberg/Hasselmo 1981).

Två mindre undersökningar har hittills berört kvarteret Hertigen 2 eller Blomqvistska huset. 1995 ersattes den gjutna trappan på baksidan av huset varvid 0,1 m av de översta kulturlagren berördes (Hörfors 1995). 2006 genomfördes en antikvarisk kontroll i samband med nydragning av el i samma kvarter (Nyberg 2006).



Figur 7. Välbevarade kannor i yngre rödgods (tv) och yngre svartgods (th). Båda funna i kvarteret Hertigen 1 1976. Ur rapport Medeltidsstaden 30.

I samband med uppförandet ett hyreshus på tomten Hertigen 3, där endast en gles garage och verkstadsbebyggelse tidigare funnits, kom en rad undersökningar att genomföras under 2004-06. Själva huset byggdes på platta varför kulturlagren i kvarteret endast berördes ytligt (Feldt och Ohlsén 2005). Provbörningar visade dock på kulturlager med en mäktighet av 3,5 m. Lagren innehöll stora mängder organiskt material bland annat hela stockar. Flera undersökningar genomfördes också i samband med framdragande av el, VA och fjärrvärme till den nya fastigheten.

Schaktningarna för VA genomfördes våren 2005 och arbetet leddes av Ann-Charlott Feldt (Feldt 2005). De berörde en sträcka av 12 löpmeter i Hospitalsgatan. Schaktet grävdes till 1,5 m djup och kulturlagerbotten uppnåddes ej. Fyra välbevarade gatunivåer bestående av kavelbroar anlagda på risbäddar påträffades. Ovanpå kavelbroarna fanns två risbäddar och sättsandlager med fragmentariskt bevarade stenslagningar. De fynd som gjordes i fyllningarna mellan gatunivåerna visade sig till största delen bestå av avfallsmassor från de skomakerier som legat längs gatan (tidigare benämnd just Skomakaregatan). Avfallet hade nyttjats till utjämnande underlag för kavelbrogatorna. Även avfall från benhantverk påträffades.

Schaktningarna för fjärrvärme leddes även de av Ann-Charlott Feldt och utfördes under hösten 2005. Totalt berördes en sträcka på ca 60 m i Hospitalsgatan och Vintervadsgatan mellan kvarteren Hertigen 3

och Gillet (Feldt 2006). Schakten anpassades så att de i största möjliga mån endast berörde äldre schaktfyllningar. Ingenstans nåddes steril botten under kulturlagren. I Vintervadsgatan följdes ett äldre VA-schakt och där framkom kulturlager innehållande bland annat en kavelbro i schaktets södra kant. I Hospitalsgatan följdes VA-schaktet från 2005 och kulturlager berördes endast i anslutningen till kvarteret Hertigen 5. Där framkom en stående stolpe samt kulturlager innehållande stora mängder läderspill. Den del av undersökningen som berörde kvarteret Gillet innebar att schakt grävdes ned till 0,7 m under marknivå i en tidigare okänd del av kvarteret. Två nivåer kavelbroar dokumenterades. Dessa kunde med hjälp av keramikfynd dateras till 1200- och 1300-talen.

De välbevarade kavelbrogatorna i gatorna kring kvarteret Hertigen uppmärksammades redan av Erik Lundberg i hans sammanställning från 1928 (Lundberg 1928). Där nämner han framförallt träläggningarna i Vintervadsgatan/Hantverkargatan men påpekar också att det i Munkbrogatan fanns lämningar av samma omfattning som i Vintervadsgatan samt att dessa upphörde vid Rådhuset där istället rester av murade hus framkom (Lundberg 1928 sid 24). Lundberg antog därför att kavelbrogatan i Munkbrogatan vikt över torget i kanten på kvarteret Hertigen, för att den vägen bindas samman med kavelbrogatorna i Hospitalsgatan/ Vintervadsgatan.

Rådhuset har berörts av ett mindre antal arkeologiska arbeten. Den äldsta av dessa genomfördes norr om Rådhuset 1939 av Gunnar Westin (SR 70). Vid detta tillfälle sänktes Rådhuset norra del, varvid en äldre gatläggning av bräder och stockar framkom på ett djup av ca 0,6 m under markytan. För att få klarhet i lagerföljden grävdes två schakt. Schakt I var 4 m² stort och placerat utanför Rådhusets norra hörn. I schaktet fanns kulturlager och bebyggelse-rester ned till ett djup av 1,5 m under markytan. Tre m öster om schakt I upptogs samtidigt ett schakt för en teleledning i vilken en liknande träläggning framkom. Schakt II upptogs vid teleledningsgravens slutpunkt. Samma träläggning påträffades här. Under detta sträckte sig kulturlager och bebyggelselager ned till bottenleran. I leran låg ett stocklager delvis nedsjunket, vilket tolkades som en möjlig kajanläggning. Eftersom ett liknande stocklager påträffats också i schakt I upptogs ett förbindelseschakt. Westin tolkar resultatet som en kajanläggning.

1951 grävdes en ny oljetank ned framför Rådhuset, i samband med detta genomförde Anders Lindahl en arkeologisk undersökning av den aktuella ytan. Schaktet som upptogs 5,5 m från Rådhusets sydvästra hörn var 3x4 m stort och 3 m djupt. Ca 1.15 m under markytan påträffades en kavelbro som på planrit-

ningen är dubbel. Denna överlagrades av ett brandlager samt ett lager ljusgrå lera. 1,9 m under markytan framkom steril lera. Endast ett bebyggelseskikt kunde konstateras.

Vintern 1976-77 genomfördes också en undersökning i samband med grävandet av ett 64 m långt schakt för VA i Rådhuset norrvästra kant från Lillån och upp till Vintervadsgatans mynning. (Hasselmo/Tesch 1994). Resultat från detta arbete är liksom undersökningen i kvarteret Hertigen 1 också publicerad i boken 7000 år på 20 år (Hasselmo/Tesch 1987).

Ca 12 m från Lillåns kulvert iakttogs ett strandhak som troligtvis kunde dateras till vikingatid. Ovanför detta på den plats där det högmedeltida torget lagts ut, kunde en naturlig förhöjning konstateras. Denna föreslås i undersökningen vara en naturlig lastage- och omlastningsplats under det tidiga preurbana skedet. Till följd av att VA-anläggningen inte grävdes till fullt kulturlagerdjup kunde de förmodade tidiga preurbana lagren som undersökts i kvarteret Hertigen inte undersökas vid detta tillfälle. Däremot påträffades en härd i bottenleran på förhöjningen, som kunde ¹⁴C dateras till AD 895+/- 90 (St 6016), alltså mycket tidigt för Söderköpingsförhållanden.

Också denna undersökning gav upphov till ett rikt fyndmaterial. Särskilt i schaktets övre del närmast Vintervadsgatan, framkom lädershantverksspill och inte mindre än 19 svärds- och knivslidor.

Rådhuset berördes också av en arkeologisk förundersökning i samband med uppsättande av belysningsstolpar 1999 (Ternström 2002). 14 schakt om ca 0,5 x 0,5 m storlek och 0,8 m djup togs upp. I dessa framkom kulturlager och träkonstruktioner. Till följd av schaktens ringa omfattning kunde inga slutsatser om lämningarnas betydelse dras.

Sannolikheten för att välbevarade träkonstruktioner och spår efter lädershantverk skulle påträffas i de aktuella schaktet var med bakgrund av de tidigare undersökningarna mycket stor.

Syfte och frågeställningar

Genomgången av de äldre undersökningarna i området hade givit vid handen att välbevarade träanläggningar och lämningar av läder- och benhantverk sannolikt var att vänta även på relativt grund nivå under markytan. Särskilt sannolikt var att en fortsättning av den 1976 påträffade kavelbrogatan i riktning mot sydväst skulle kunna påträffas.

Den arkeologiska förundersökningen hade till syfte att i möjligaste mån undvika att djupare liggande kulturlager skulle komma att beröras av arbetet samt att dokumentera de kulturlämningar som ändå kom

att beröras inom området för den planerade exploateringen. De framkomna lämningarna skulle beskrivas till karaktär, utbredning, omfattning, sammansättning och komplexitet samt om möjligt dateras.

Metod och dokumentation

Vid undersökningen grävdes kulturlagren med maskin i tunna skikt ned till anläggningsnivån, där lagren istället grävdes för hand. I schaktets sydvästra del där en välbevarad kavelbro, A1, framkom begränsades nivån till 0,5 m och anläggningen sparades. Kulturlagren och anläggningarna dokumenterades i plan och profil i skala 1:20. Nordöst om A1 i det område där inga anläggningar påträffades grävdes en profil ned till 1 m under marknivå på en sträcka av 1,5 m.

Resultat och tolkning

Undersökningsytan var 8 x 2 m stor och 0,5-1,0 m djup. Under asfalt och påförda singel och gruslager samt ett påfört lager sand uppträdde bevarade kulturlager på en nivå av 0,25-0,4 m under marknivå vilket motsvarar 6,50-6,75 m över havet. På sträckan 6,80-8,0 m längst ut i profilen nådde schaktet inte ned till kulturlagren.

De undersökta kulturlagrens djup varierade mellan 0,25 och 0,10 m tjocklek, medan inga kulturlager undersöktes mellan 6,80-8,0 m i profilen. De undersökta kulturlagren i profil A motsvarar en enstaka nivå, men varierade till karaktär inom den undersökta ytan och delades därför in i tre olika delar, Lager 1-3

Till följd av att marken sluttade ned mot lagerbyggnaden kom ytterligare en nivå, lager 4 att undersökas i den nordvästra halvan av schaktet, närmast lagerbyggnaden.

Lager 1

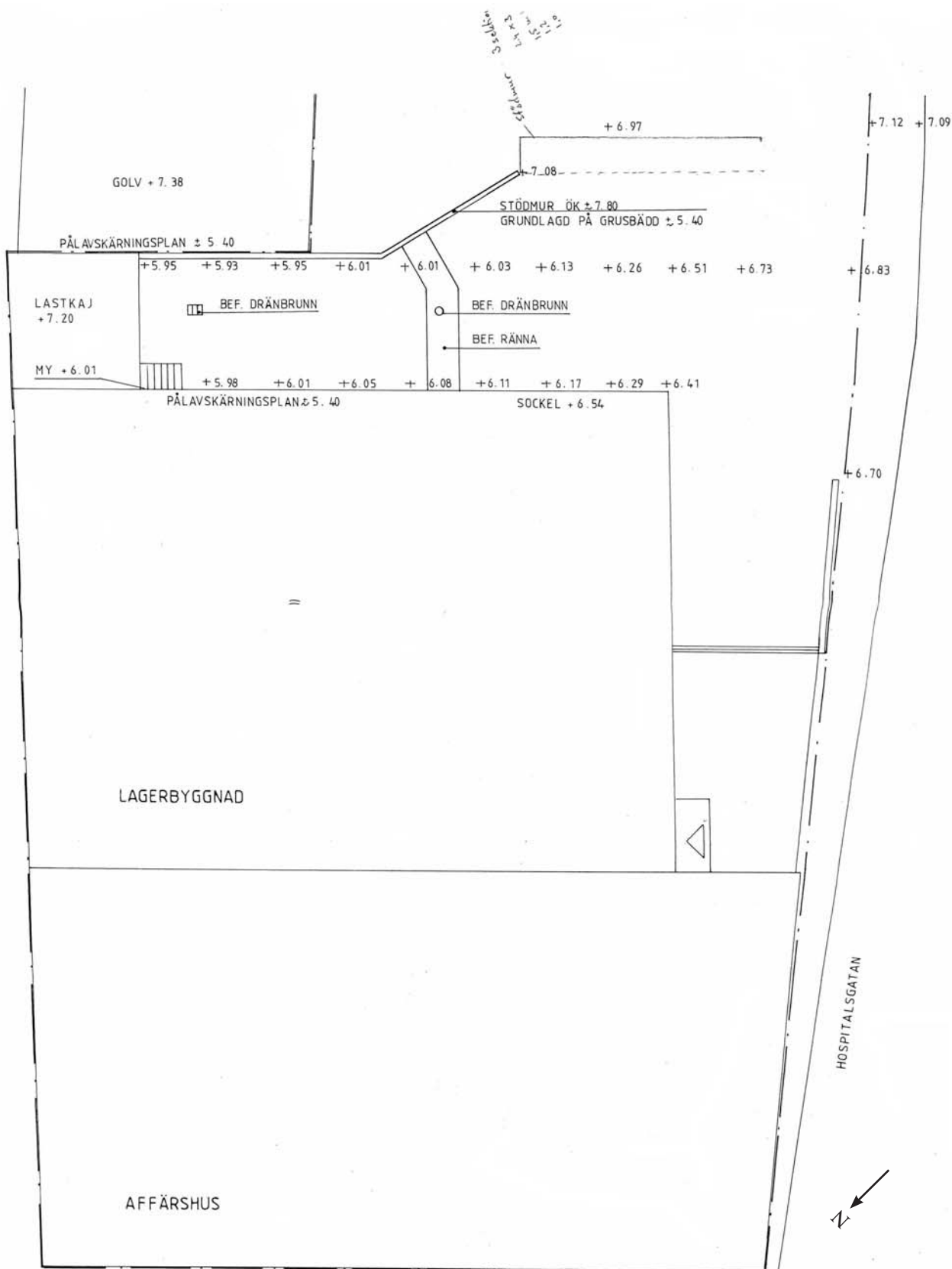
Utgjordes av området 0-5,1 m räknat från lastbryggan och avbröts av ett ledningsschakt vid 2 m. Det karaktäriserades av gråbrun kulturjord som var något grusig och lerig med inslag av mindre sten och av tegel, kalkbruk, ben, träflis samt enstaka kol och yngre rödgodskeramik.

Lager 2

Utgjordes av området mellan 5,1 och 6,2 m. Lagret bestod här av en stenigare och grusigare kulturjord med inslag av tegel, yngre rödgodskeramik och porslin.



Figur 8. Schaktets placering (blått) vid fastigheten Hertigen 1. Skala 1:1 000



Figur 10. Byggnadsritning över den nya lastkajen ovanför lagerbyggnaden. Det undersökta området var placerat från lastkajen och 8 m utåt mot Hospitalsgatan.

Lager 3

Påträffades på en kortare sträcka mellan 6,2 och 6,8 m. Kulturjorden var här fetare och mörkare än i lager 1 och 2. Även här fanns inslag av kalkbruk och tegel. Fynd av animalieben, horn och näver.

Lager 4

Till följd av att marken sluttade kraftigt mot nordöst i ungefär halva schaktets bredd kom ett djupare liggande lager, lager 4, att blottläggas närmast lagerbyggnaden och ca 1 m ut från profilen. Lagerföljden är dokumenterad i profil B. Lagret bestod av fet kulturjord med träflis och enstaka ben.

En anläggning, A1, tolkad som en husgrund, påträffades och dokumenterades. Anläggningen bestod av elva parallellt lagda golvplankor avgränsade mot nordväst av fyra syllstenar med en storlek om ca 0,4 m. Ena delen av anläggningen var skadad av ett dräneringsschakt och vid grävandet av detta hade vad som kan uppfattas som ytterligare två syllstenar rubbats ur sitt läge och hamnat en bit in i anläggningen. Golvet ligger på en jämn nivå på mellan 6,46 och 6,48 m över havet. Fyndmaterialet bestod av en skärva stengodskeramik, en fot till ett modernt vinglas några spikar samt en bit av ett celsiavloppsrör. Sammantaget ger detta ingen ledning till dateringen av husgrunden, men den är knappast vara äldre än 16-1700-tal.

Husgrunden sparades och schaktet kom därför i denna del inte att grävas djupare än 0,5 m.

Fyndmaterialet från kulturlagren är sparsmakat och omfattar inte fler än 27 fyndposter. Endast åtta pos-



Figur 11. Huvud till kritpipa, ÖLM C 4039:20

ter utgörs av keramik. Dessa kommer i de flesta fall från lager 1 (4 poster) och utgörs av klarglaserat eller skiktat rödgods med en allmän datering från senmedeltid till 17- 1800-tal. Enstaka små bitar läderspill finns från både lager 2 och lager 4. Övriga fynd utgörs av enstaka spikar, brända och obrända animalieben samt en bit av en glasbutelj från 1700- 1800-tal samt ett fragmentariskt huvud till en kritpipa.

Referenser

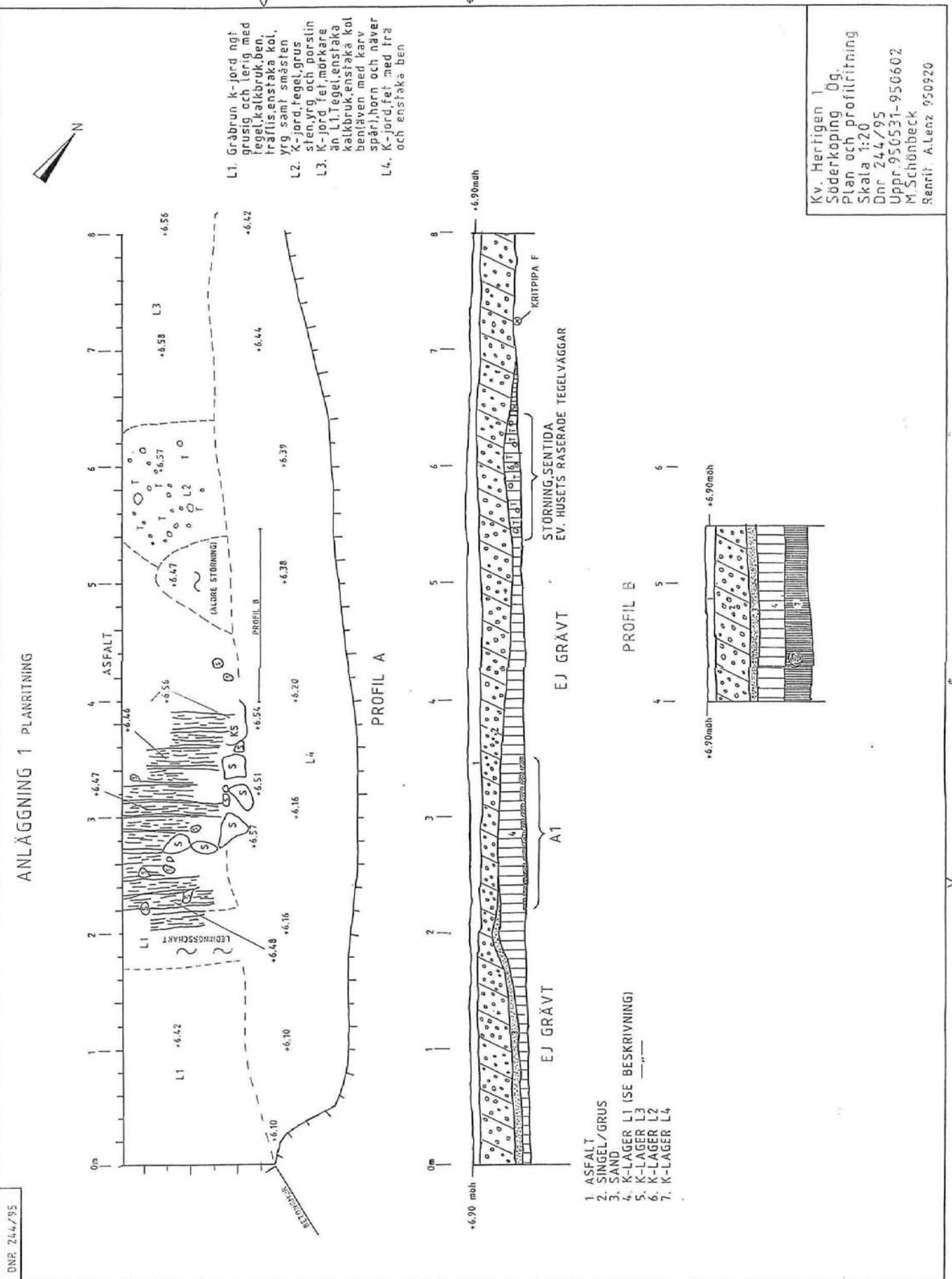
- Bergström G. 1996. *Söderköping - historiskt sett en av de mer dramatiska städerna i Sverige*. Samtida bilder med historiska skildringar från den medeltida handelsstaden. Söderköping 1996.
- Broberg B/Hasselmo M. 1978 *Rapport Medeltidsstaden 5. Söderköping*. RAÄ och SHM 1978
- Broberg B/Hasselmo M. 1983 *Rapport Medeltidsstaden 30. Keramik, kammar och skor från 7 medeltida städer, fyndstudie*. RAÄ och SHM 1983.
- Feldt A-C. Rapport i manus. Hospitalsgatan vid kvarteret Hertigen 3. Arkeologisk förundersökning. Söderköpings stad och kommun. Östergötlands län.
- Feldt A-C. Rapport i manus. Hospitalsgatan och Vintervadsgatan mellan kv Gillet och kv Hertigen 3. Arkeologisk förundersökning. Söderköpings stad och kommun. Östergötlands län.
- Feldt A-C och Ohlsén M. 2005. *På vikingatida grund i kvarteret Hertigen 3*. Arkeologisk förundersökning. Kv Hertigen 3. RAÄ 14. Söderköpings stad och kommun. Östergötlands län. Rapport ÖLM 2005:32.
- Hasselmo M/ Tesch S. 1987. *Söderköping*. Ur 7000 år på 20 år. RAÄ-UV Sthlm.
- Hasselmo M/ Tesch S. 1994. *Rådhusstorget*. Arkeologisk undersökning Östergötland. Söderköping. Rådhusstorget-Hospitalsgatan. RAÄ-UV Linköping 1994:64.
- Hörfors O. 1995. *Kvarteret Hertigen 2*. Arkeologisk förundersökning. Söderköpings stad och kommun. Östergötland. Rapport ÖLM 1995.

- Hörfors O 2008. *En tidigare okänd del av det medeltida Söderköping*. Arkeologisk förundersökning. RAÄ 14 Vintervadsplan, Vintervadsgatan och Linköpingsgatan Söderköpings stad och kommun. Östergötlands län. Rapport ÖLM 2008:60
- Modetatho A red. 1984. *Östergötlands byggnadsminnen 1983, Vägvisare till 65 byggnadsmiljöer*. Länsstyrelsen i Östergötland, Planeringsavdelningen och Östergötlands länsmuseum 1984.
- Nyberg P. Rapport i manus. Kvarteret Hertigen 2. Arkeologisk förundersökning. Söderköpings stad och kommun. Östergötlands län.
- Lundberg E. 1928. *Topografiska stadsundersökningar I. Söderköping*. KVHAA Handlingar, del 39:1. Stockholm 1928.
- Ternström C. 2002. *Titthål till medeltiden*. 14 småschakt i Rådhusorget. Arkeologisk förundersökning. Söderköpings stad och kommun. Östergötlands län. Rapport ÖLM 2002:72.
- Slutredovisningar ej rapporterade undersökningar.
- Feldt A-C. 2005. Hospitalsgatan vid kvarteret Hertigen 3. Lst Dnr 431-1561-03
- Feldt A-C 2006 Hospitalsgatan och Vintervadsgatan mellan kv Gillet och kv Hertigen 3. Lst Dnr 431-13931-05
- Nyberg P 2006. Kvarteret Hertigen 2, Söderköping Lst Dnr 431-13384-06
- Arkivhandlingar i Östergötlands länsmuseums topografiska arkiv
- Stadsarkeologiskt register, SR för Söderköping.

Tekniska uppgifter

| | |
|--|---|
| Område | Rådhusorget |
| Fastighetsbeteckning | Kvarteret Hertigen 1 |
| Socken | Söderköping |
| Kommun | Söderköping |
| Län och landskap | Östergötland |
| Fornlämningsnr | RAÄ 14 |
| Ekonomiska kartans blad | 086 65 (8G6f Drothem) |
| Koordinater | X6484402 Y1529996 |
| Koordinatsystem | RT 90 2,5 gon V |
| Typ av undersökning | Arkeologisk förundersökning i form av en antikvarisk kontroll |
| Länsstyrelsens dnr | 220-2466-95 |
| Länsstyrelsens handläggare | Carin Claréus |
| ÖLM dnr | 244/95 |
| Kontonr | Å6059 |
| Uppdragsgivare | Systembolaget, Fastighetsavdelningen |
| Kostnadsansvarig | Systembolaget, Fastighetsavdelningen |
| Projektledare | Mattias Schönbeck |
| Fältarbetsid | 1995.05.31-06.02 |
| Yta/Volym/Löpmeter | - |
| Fynd | Inventariernr ÖLM C 40391:27 |
| Foto filmnr | - |
| Analyser | - |
| Grafik | Johan Levin |
| Renritning | - |
| Grafisk form | Johan Levin |
| Dokumentationsmaterialet förvaras på Östergötlands länsmuseum. | |
| Ur allmänt kartmaterial | © Lantmäteriverket MS2008/06551 |
| ISSN 1403-9273 | Rapport 2010:44 © Östergötlands länsmuseum |

Bilaga 1. Plan- och profilritning



Kv. Herrigen 1
Söderköping Ög.
Plan och profilritning
Skala 1:20
Dnr 244/95
Uppr. 950531-950602
M. Schönbeck
Renrit. A. Lenz 950920

Bilaga 2. Fyndlista

| Invnr C4039 | | | | | | | | | |
|-------------|-----|------------|----------------|------------|-----|----|------|------|------------------------------|
| Nr | Anl | Lager | Sakord | Material | Ant | Fr | Vikt | Mått | Kommentar |
| 1 | 1 | Rensning | Kärl | CII:2 | 1 | F | 4 | 4,4 | Westervald? |
| 2 | 1 | | Avloppsrör | Cement | 1 | F | 1 | | Celsi |
| 3 | 1 | | Kärl | Glas | 1 | F | 6 | | Fot till modernt vinglas |
| 4 | 1 | | Spik | Järn | 1 | F | 4 | | |
| 5 | 1 | | Spik | Järn | 1 | F | 3 | | Huvud |
| 6 | 1 | | Ben, bränt | Ben | 1 | F | 2 | | |
| 7 | 1 | | Ben, obränt | Ben | 1 | F | 4 | | |
| 8 | 1 | Ovanpå Anl | Kalksten | Kalksten | 1 | I | 403 | | Bränd sintrad |
| 9 | | Lager 1 | Kärl | BII:3 | 1 | F | 3 | | Skiktat gods |
| 10 | | | Kärl | BII:4 | 1 | F | 7,5 | 7,5 | Klarglasyr |
| 11 | | | Kärl | BII:4 | 1 | F | 1 | | Klarglasyr, skiktat gods |
| 12 | | | Kärl | BII:4 | 1 | F | 7 | 7 | Sekundärbränd rest av glasyr |
| 13 | | | Tegel | Bränd lera | 3 | F | 59 | | |
| 14 | | | Kalkputs | Kalk | 2 | F | 2 | | |
| 15 | | | Ben, obränt | Ben | 3 | F | 2 | | |
| 16 | | Lager 2 | Ben, obränt | Ben | 3 | F | 6 | | |
| 17 | | | Läderspill | Läder | 2 | F | 1 | | |
| 18 | | Lager 3 | Butelj | Glas | 1 | F | 4 | | Mynning till brun butelj |
| 19 | | | Ben, obränt | Ben | 1 | F | 3 | | Slaktspår |
| 20 | | | Kritpipa | Piplera | 1 | F | 3 | | Huvud |
| 21 | | Lager 4 | Läderspill | Läder | 2 | F | 1 | | |
| 22 | | | Spik | Järn | 1 | D | 10 | | Skalle |
| 23 | | Störning | Kärl | BII:4 | 1 | F | 8 | 7 | Fat mynning vitlersdekor |
| 24 | | | Kärl | Fajans | 2 | F | 11 | | Två olika, blå blom och vit |
| 25 | | | Bränd lera | Lera | 1 | F | 1 | | |
| 26 | | | Obestämt förem | Järn | 1 | F | 27 | | |
| 27 | | | Ben, obränt | Ben | 4 | F | 21 | | |



Med anledning av en ombyggnad av Systembolagets byggnad i kvarteret Hertigen 1 våren 1995, utförde Östergötlands länsmuseum en arkeologisk förundersökning i form av en schaktövervakning. Ombyggnaden innebar att en ny lastinfart och lastkaj skulle byggas sydväst om fastighetens lagerbyggnad och söder om affärsbyggnaden.

Det undersökta området var 8 x 2 m stort och djupet varierade mellan 0,5 och 1,0 m. Två nivåer kulturlager undersöktes. I den sydvästra delen av schaktet framkom en husgrund i form av ett golv och en rad med syllstenar. Fyndmaterialet som inte var särskilt omfattande tillät inga närmare dateringar, men de berörda lagren var knappast äldre än 1600-1700-tal.