

RAPPORT 2017:32

ARKEOLOGISK UTREDNING ETAPP 2

OSTLÄNKEN

GÖTA KANAL - KOMMUNGRÄNSEN (NORRKÖPING/LINKÖPING)

RAÄ 302, 434:1 OCH 488 - 499
KIMSTAD OCH SKÄRKINDS SOCKNAR
NORRKÖPINGS KOMMUN
ÖSTERGÖTLANDS LÄN

FREDRIK SAMUELSSON



ÖSTERGÖTLANDS MUSEUM

Ostlänken

Göta kanal - kommungränsen (Norrköping/Linköping)

Innehåll

Sammanfattning	2
Inledning	4
Antikvarisk bakgrund.....	4
Syfte	4
Metod och dokumentation.....	4
Resultat	4
Objekt LIX (del av)och Kimstad 302	6
Objekt LIV.....	8
Objekt LIII.....	8
Objekt LII	8
Objekt XLIII och Skärkind 434:1	10
Objekt XLII.....	13
Objekt XL	13
Objekt XXXVII	16
Objekt XXXIV och Objekt XXXV.....	20
Objekt XXXIII.....	26
Referenser	26
Tekniska uppgifter	27
Bilaga 1. Beskrivning av nypåträffade fornlämningar.....	28
Bilaga 2. Anläggningsbeskrivningar	30
Bilaga 3. Fyndlista.....	46
Bilaga 4. Kalibrerade ¹⁴ C-dateringar.....	47

Omslagsbild: Grav- och boplatssområde Skärkind 490. Mot öster.

Foto Fredrik Samuelsson, ÖM.

ÖSTERGÖTLANDS MUSEUM
ARKEOLOGI OCH BYGGNADSVÅRD

Box 232 • 581 02 Linköping • 013 - 23 03 00 • www.ostergotlandsmuseum.se

Sammanfattning

Under år 2016 och 2017 utförde Östergötlands museum en arkeologisk utredning, etapp 2, inför bygget av Ostlänken. Den aktuella utredningen berörde sträckan Göta kanal – kommungränsen (Norrköping/Linköping). Arbetet beställdes av Länsstyrelsen Östergötland och Trafikverket svarade för de arkeologiska kostnaderna. Vid utredningen påträffades två boplatser (Skärkind 496 & 499), två grav- och boplatsområden (Skärkind 489 & 490), tre härdar (Skärkind 492, 497 & 498), 1 stensträng (Skärkind 495), 1 skålgropsförekomst (Skärkind 494), 1 fyndplats för en stenyxa (Skärkind 488), 1 lintorkningsgrop (Skärkind 493) och 1 jordkällargrund (Skärkind 491).

Östergötlands museum anser att arkeologisk förundersökning behöver utföras vid fornlämningarna Skärkind 489, 490, 492, 494, 495, 496 och 499. Fyndplatsen

för stenyxan (Skärkind 488) ingår i ett föreslaget förundersökningsområde vid grav- och boplatsområde Skärkind 490. Härdarna Skärkind 497 & 498 undersöktes och borttogs redan vid utredningstillfället.

Under ärendets gång beslöt Trafikverket i samråd med länsstyrelsen att Objekt LII & LIII skulle undantas från aktuell utredning. Objekten ansågs kunna gå direkt till arkeologisk förundersökning.

Under ärendets gång ansåg Trafikverket även att Objekt LIV kunde undantas från aktuell utredning. Förändrad projektering innebar att objektet ej skulle komma att beröras av exploatering. Om projekteringen i framtiden förändras tillbaka till den ursprungliga kommer objektet att vara i behov av en kompletterande arkeologisk utredning etapp 2.

Fredrik Samuelsson
antikvarie



Objektsnr/RAÄ-nr	RAÄ-nr	Lämningstyp	Antikvarisk bedömning	Åtgärdsförslag
Kimstad 302	Kimstad 302	Färdväg	Uppgift om	Ingen åtgärd
Skärkind 434:1	Skärkind 434:1	Bytomt/gårdstomt	Uppgift om	Ingen åtgärd
Vid Skärkind 434:1	Skärkind 495	Hägnadssystem	Fornlämning	Förundersökning
Vid Skärkind 434:1	Skärkind 493	Textilindustri	Övrig kulturhistorisk lämning	Ingen åtgärd
Vid Skärkind 434:1	Skärkind 491	Husgrund, historisk tid	Övrig kulturhistorisk lämning	Ingen åtgärd
Objekt XXXIII	-	-	-	Ingen åtgärd
Objekt XXXIV & XXXV	Skärkind 490	Grav- och boplatsoområde	Fornlämning	Förundersökning
Objekt XXXIV & XXXV	Skärkind 494	Hällristning	Fornlämning	Förundersökning
Objekt XXXVII	Skärkind 498	Härd	Undersökt och borttagen	Ingen åtgärd
Objekt XXXVII	Skärkind 497	Härd	Undersökt och borttagen	Ingen åtgärd
Objekt XXXVII	Skärkind 488	Fyndplats	Övrig kulturhistorisk lämning	Förundersökning
Objekt XXXVII	Skärkind 489	Grav- och boplatsoområde	Fornlämning	Förundersökning
Objekt XL	Skärkind 499	Boplatz	Fornlämning	Förundersökning
Objekt XLII	Skärkind 492	Härd	Fornlämning	Förundersökning
Objekt XLIII	Skärkind 496	Boplatz	Fornlämning	Förundersökning
Objekt LII	-	Äldre torpläge	-	Förundersökning (överenskommelse mellan Trafikverket och Länsstyrelsen Östergötland)
Objekt LIII	-	Äldre torpläge	-	Förundersökning (överenskommelse mellan Trafikverket och Länsstyrelsen Östergötland)
Objekt LIV	-	Område med röjningsrösen och äldre odlingsyta (?)	-	Eventuellt kompletterande Utredning, etapp 2 (vid ändrad projektering)
Objekt LIX (del av)	-	-	-	Ingen åtgärd

Tabellen visar resultatet av utredningen samt de åtgärdsförslag som rekommenderas inför en eventuell exploatering.

Inledning

Östergötlands museum utförde under åren 2016 och 2017 en arkeologisk utredning etapp 2 inför bygget av Ostlänken. Den aktuella utredningen berörde sträckan Göta kanal - kommungränsen (Norrköping/Linköping), Kimstad och Skärkind socknar, Norrköpings kommun, Östergötland. Utredningen utfördes efter beslut från Länsstyrelsen Östergötland.

Arbetet beställdes av Länsstyrelsen Östergötland och Trafikverket svarade för de arkeologiska kostnaderna. Ansvarig för fältarbetet samt för skrivandet av rapporten var undertecknad.

Antikvarisk bakgrund

Aktuellt utredningsområde ligger mellan Göta kanal och gränsen mellan Norrköpings respektive Linköpings kommun. För en mer genomgripande genomgång av landskapet och fornlämningsbilden hänvisas till järnvägsutredningens MKB.

I området genomfördes en utredning etapp 1 år 2014 (Svarvar & Persson 2015). Vid denna utredning identifierades ett antal lämpliga boplatslägen, grav- och boplatslägen, äldre torplämningar samt områden med röjningsrösen. Den nu aktuella utredningen berörde 11 utredningsobjekt samt två övriga kulturhistoriska lämningar (Objekt XXXIII, XXXIV, XXXV, XXXVII, XL, XLII, XLIII, LII, LIII, LIV och LIX samt Kimstad 302 och Skärkind 434). Objekt LIX skulle endast utredas till delar.

Under ärendets gång beslöt Trafikverket i samråd med länsstyrelsen att objekt LII, LIII och LIV skulle undantas från aktuell utredning. Objekt LII och LIII ansågs kunna gå direkt till arkeologisk förundersökning och förändrad projektering innebar att Objekt LIV ej skulle komma att beröras av exploatering. Om projekteringen i framtiden förändras tillbaka till den ursprungliga kommer objektet att vara i behov av en kompletterande arkeologisk utredning etapp 2.

Ytan på de elva utredningsområdena samt de två övriga kulturhistoriska lämningarna hade beräknats till totalt ca 102 000 m².

Syfte

Syftet med den arkeologiska utredningen etapp 2 var att ta reda på om fornlämning kan komma att beröras av den planerade exploateringen. De eventuella lämningarna skulle dokumenteras avseende karaktär samt dateras. Utredningens resultat skulle presenteras i en rapport, vars utformning och innehåll skulle anpassas till undersökningsresultatet. Om inga fornlämningar framkom begärde länsstyrelsen endast en enklare rapport med relevanta uppgifter för den fortsatta planeringen. Det behövdes endast en kortfattad genomgång av fornlämningsmiljö och landskapsavsnitt då detta redan utretts ingående i järnvägsutredningens MKB.

Förutom Länsstyrelsen och kommunen kan resultatet även ha intresse för såväl den arkeologiska forskningen, som för hembygdsföreningar och allmänhet.

Metod och dokumentation

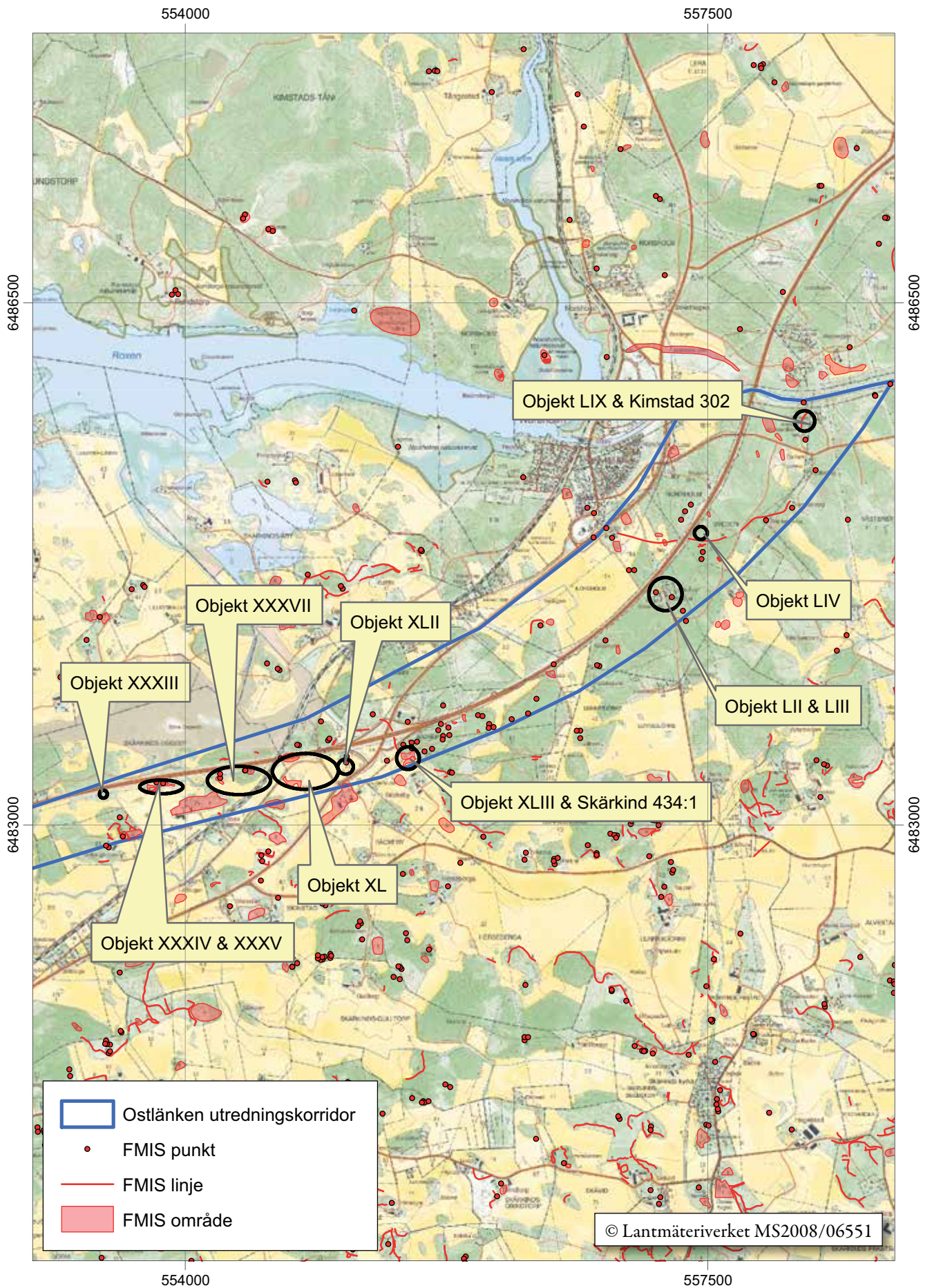
Etapp 2-utredningen genomfördes i form av sökschaktsgrävning för att konstatera närvaro av eventuella fornlämningar dolda under mark. Sökschakt och lämningar mättes in med RTK-GPS. I de fall fornlämning konstaterades dokumenteras dessa avseende sannolik karaktär och datering. Dateringen kom att ske genom fynddatering samt ¹⁴C-analys. Beskrivningen av karaktär och datering kan dock inte jämföras med den mer utförliga beskrivning som sker vid en arkeologisk förundersökning.

Konstaterade fornlämningar mättes in och beskrevs på vedertaget sätt, och rapporterades in till Riksantikvarieämbetet (FMIS).

Dokumentationsmaterialet i form av mätfiler, ritningar, beskrivningar och digitalfoton förvaras på Östergötlands museum. Tillvaratagna fynd har rengjorts och förvaras på museet i avvaktan på slutgiltig fyndfördelning.

Resultat

Nedan följer en beskrivning av de aktuella platserna, resultatet av utredningens sökschaktsgrävning samt åtgärdsförslag. Turordningen är bestämd utifrån dess geografiska placering, med start i öster vid Göta Kanal. Beskrivningen är hämtad ur utredning etapp 1 – rapporten (Svarvar & Persson 2015).



Figur 2. Utdrag ur digitala Fastighetskartan med utredningsområdet och de aktuella platserna markerade. Skala 1:35 000.

Objekt LIX (del av) och Kimstad 302

Beskrivning

Objekt LIX utgörs av ett äldre torpläge, ca 220 x 20-60 m (N-S), beläget på ställvis hållbunden mindre moränås med låglänt mark i Ö och V, utgörandes av skogsbeväxt äldre åkermark i N delen, tomtmark i mellersta delen och hagmark i S. Läget för Skinnarvikens soldattorp enligt geometrisk avmätning över Västerby från år 1691, konceptkartan över arealavmätning över Norsholm från år 1691 samt lantmäteriakter över Norsholm från åren 1733, 1818 och 1886. Fortfarande bebyggt men dagens bebyggelse, vilket ligger mitt i den äldsta landsvägens sträckning, utgör ett sent läge. Ett äldre bebyggelseläge för torpet förefaller enligt det historiska kartmaterialet ha legat ca 30 m ÖSÖ om dagens bostadshus. Enligt de äldsta kartorna över området förefaller dock det tidigaste läget för bebyggelsen ha legat i objektets nordligaste del, i den yta som idag utgörs av skogsbeväxt äldre åkermark. Dock utvisar kartorna från år 1691 över, dels Västerby dels Norsholm, motstridiga lägen för torpet i förhållande till landsvägens sträckning.

Genom objektets N del löper ett skönjbart men överodlat parti av den gamla landsvägen (N-S) mellan Linköping och Norrköping (Kimstad 302). I hagmarken i objektets SÖ del återfinns en husgrund (Kimstad 300) vilken utgjort del av ladugård till torpet enligt lantmäteriakt från år 1886.

M ö h: 35-45.

Det var endast den norra delen av objektet som berördes av den nu aktuella utredningen och området hade beräknats till ca 6 150 m².

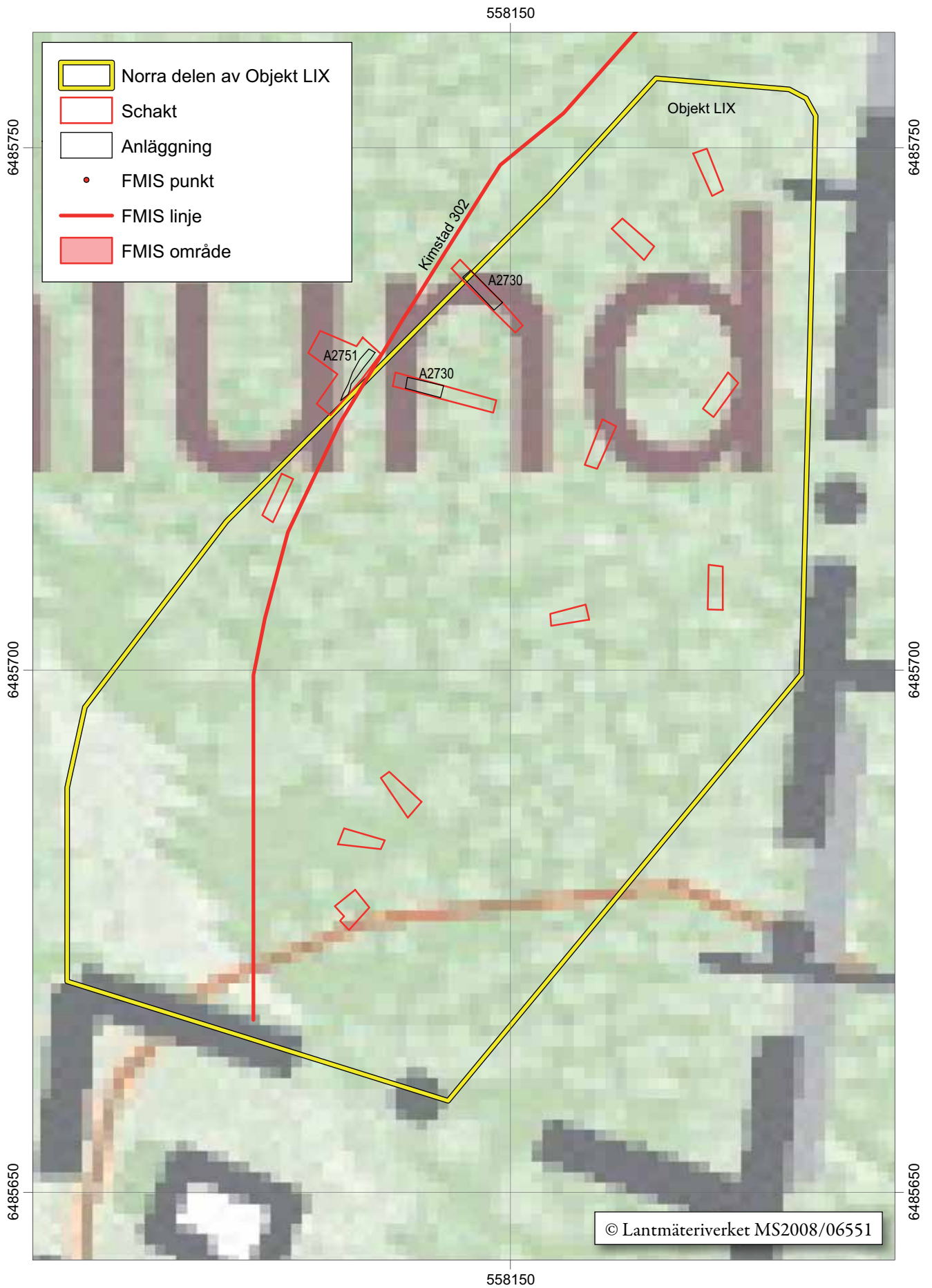
Kimstad 302 utgörs av en landsvägssträckning, rest av, ca 125 m l (NNÖ-SSV), överodlad och endast skönjbar som en svag förhöjning, intill 0,2 m h, löpan- des i skogsbeväxt tidigare åkermark. Begränsas i Ö av ett dike. Enligt uppgift förlorade vägsträckningen sin landvägsstatus under slutet av 1600-talet, efter år 1673 dock senast år 1699.

Resultat

Inom Objekt LIX och vid Kimstad 302 drogs 13 sökschakt med en total yta av 106 m². Två schakt drogs tvärs över vägsträckningen. De enda observerbara spår- ren efter vägen utgjordes av enstaka 0,05 - 0,10 m stora stenar och i ett av schakten påträffades även en 0,05 m tjock horisont med gråare siltig lera mot undergrun- den. På västra sidan av vägen framkom ett dike. I övriga schakt påträffades ingenting av arkeologiskt intresse. Den mellan 0,20 och 0,60 m tjocka matjorden bestod mestadels av gråbrun siltig lera. Undergrunden bestod av gulbrun lera.

Åtgärdsförslag

Östergötlands museum anser att inga ytterligare arkeologiska åtgärder är nödvändiga.



Figur 3. Utdrag ur digitala fastighetskartan med schakt och anläggningar inom den norra delen av Objekt LIX markerade. Skala 1:500.

Objekt LIV

Beskrivning

Område med röjningsrösen och äldre odlingsyta (?), ca 40 x 30 m (NNÖ-SSV), beläget på platå i stenig och sandig moränmark, utgörandes av skogsmark i form av tät ungskog. Inom området är minst två stenansamlingar av något varierande karaktär, varav den mindre är regelbunden till formen och ger intryck av att bestå av röjd odlingssten. Den större stenansamlingen, i områdets V del, består av större stenmaterial. Området mellan och Ö om stenansamlingarna ger intryck av att vara röjt. Området mycket svårt att besikta på grund av tät vegetation.

M ö h: 50-55.

Området som skulle beröras av den nu aktuella arkeologiska utredningen etapp 2 hade beräknats till ca 970 m².

Resultat

Under ärendets gång ansåg Trafikverket att objekt LIV kunde undantas från aktuell utredning. Förändrad projektering innebar att objektet ej skulle komma att beröras av exploatering.

Åtgärdsförslag

Vid behov kompletterande arkeologisk utredning etapp 2.

Objekt LIII

Beskrivning

Äldre torpläge, ca 100 x 60 m (NNV-SSÖ), beläget i småkuperad moränmark på krön och V-sluttning av ställvis hållbunden moränhöjd, utgörandes av tomtmark i NNV delen och skogsmark i SSÖ delen. Bebyggelselaget för ett äldre ryttartorp ska ha legat i objektets SSÖ skogsbevuxta del (Kimstad 306) enligt lantmäteriakter från slutet av 1600-talet samt 1700-talet. De två torpbyggnaderna i objektets N del (Bråstadtorpet? och Lilla Åsen) kan iakttas fr o m åren 1818 respektive 1886 på det historiska kartmaterialet.

M ö h: 45-55.

Området som skulle beröras av den nu aktuella arkeologiska utredningen etapp 2 hade beräknats till ca 5 090 m².

Resultat

Under ärendets gång beslöt Trafikverket i samråd med länsstyrelsen att objekt LIII skulle undantas från aktuell utredning.

Åtgärdsförslag

Länsstyrelsen anser att objekt LIII kan gå direkt till arkeologisk förundersökning.

Objekt LII

Beskrivning

Äldre torpläge, ca 80 x 30 m (NNV-SSÖ), beläget på krön och i svag S-sluttning av ställvis hållbunden mindre moränplatå, utgörandes av tomtmark. Det tidigaste bebyggelselaget för Åstorpet har enligt lantmäteriakter från år 1691 legat NNV om tomtgräns i objektets NNV del (Kimstad 304). Åstorpet omnämns i 1676-års roteringslängd. Enligt senare kartor flyttades torpet till dagens läge, ca 40 m SSÖ härom. Efter detta har det på det tidigare läget (Kimstad 304) enligt kartmaterialet stått uthusbyggnader.

M ö h: 45-50.

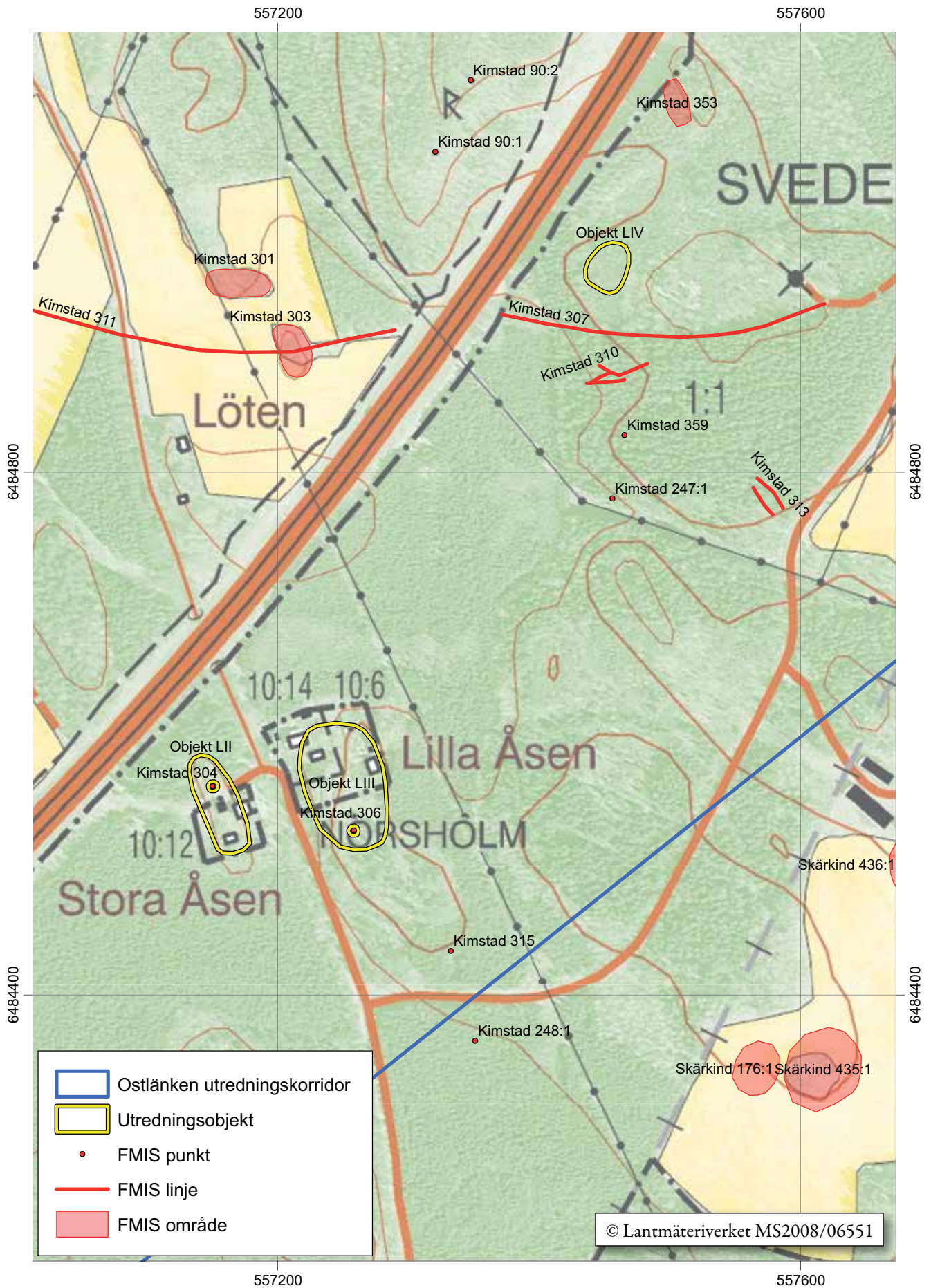
Området som skulle beröras av den nu aktuella arkeologiska utredningen etapp 2 hade beräknats till ca 2 020 m².

Resultat

Under ärendets gång beslöt Trafikverket i samråd med länsstyrelsen att objekt LII skulle undantas från aktuell utredning.

Åtgärdsförslag

Länsstyrelsen anser att objekt LII kan gå direkt till arkeologisk förundersökning.



Figur 4. Utdrag ur digitala fastighetskartan med Objekt LII, LIII och LIV markerade. Skala 1:4 000.

Objekt XLIII och Skärkind 434:1

Beskrivning

Objekt XLIII utgörs av ett boplatssläge, ca 100-130 x 70-110 m (ÖNÖ-VSV), beläget i N delen på avsats i ställvis hållbunden SV-sluttning utgörandes av hagmark samt i S delen i svagt S-sluttande moränmark utgörandes av åkermark. I åkermarken i S delen kunde sparsamt med spridd skärksten iaktas vid inventeringstillfället. Objektet omfattar centralt tre ställvis hållbundna impediment varpå de två i N ingått i bebyggelseplatsen för Janstorp (tidigare Johanstorp) hemman (Skärkind 434:1), vilket skattlades år 1691 (Franzén 1986:63). På delar av den tidigare bebyggelseplatsen återfinns röjningssten och påförda massor. M ö h: 40-50.

Området som berördes av den nu aktuella arkeologiska utredningen etapp 2 hade beräknats till ca 5 550 m².

Skärkind 434:1 utgörs av en gårdstomt, plats för, vilken tidigare utgjort platsen för skattlagt torp under åren 1691-1878. Enligt lantmäteriakter från åren 1702 och 1819 ska Janstorp ha legat på denna plats. Har tidigare benämnts Johanstorp, vilket också är registernamnet. På kartan från 1702 omnämns platsen som "utjordstomten som är utjorden till busen byggd med Litt. A". Johanstorp finns upptaget i mantalslängd år 1673 som torp och förefaller vara bebott till åtminstone 1850 (husförhörslängd Skärkind 1845-1850). På laga skifteskartan över Bäckeby (1863) omtalas ingen bebyggelse på platsen. Möjligen finns en lada då utritad på denna plats. Inga rester efter bebyggelsen kunde iaktas vid inventeringstillfället. I V delen växer några syrenbuskage. Platsen utgörs av impediment invid åkermark och området är idag till stora delar övertäckt med jordmassor och belamrat med röjningssten.

Området som berördes av den nu aktuella arkeologiska utredningen etapp 2 hade beräknats till ca 3 730 m².

Resultat

Inom området drogs 24 sökschakt med en total yta av 350 m². I schakten vid Skärkind 434:1 påträffades lösfynd i form av rödgods, fajans, tegel, glas, spik och kritpipsfragment (ej tillvarataget). Några anläggningar eller lager påträffades dock ej. Östergötlands museum anser därför att ytterligare arkeologiska åtgärder inom gårdstomten ej är nödvändiga.

I den södra delen av området påträffades däremot 17 anläggningar av boplatsskäraktar i form av 7 härdar, 4 stolphål, 3 gropar, 1 lager och 2 mörkfärgningar. Inom området påträffades även 6 keramikfragment av förhistorisk karaktär samt bränd lera. Boplatsslämningarna tolkas härröra från en förhistorisk boplat vilken sedermera har erhållit RAÄ-nr Skärkind 496 i FMIS.

Kol från härd A1492 har ¹⁴C-daterats (Ua-56940) till 250 - 420 e Kr (2 sigma), d v s romersk järnålder.

Boplaten är belägen i en svag sydsluttning i åkermark. Den 0,25 - 0,40 m tjocka matjorden består av grå silt och undergrunden av brun lera.

Slutligen bör nämnas att Arkeologerna (Shmm) vid sitt utredningsarbete (etapp 2) observerade en jordkällargrund och en lintorkningsgrop ca 20 m norr om Objekt XLIII och Skärkind 434:1. Eftersom dessa anses tillhöra samma kontext som gårdstomten har Östergötlands museum dokumenterat lämningarna och inrapporterat dessa till FMIS. Jordkällargrunden har numera RAÄ-nr Skärkind 491 och lintorkningsgropen RAÄ-nr Skärkind 493. Ytterligare ca 50 m norr därom påträffades dessutom en oregistrerad stensträng. Även denna har Östergötlands museum dokumenterat och inrapporterat till FMIS (RAÄ-nr Skärkind 495).

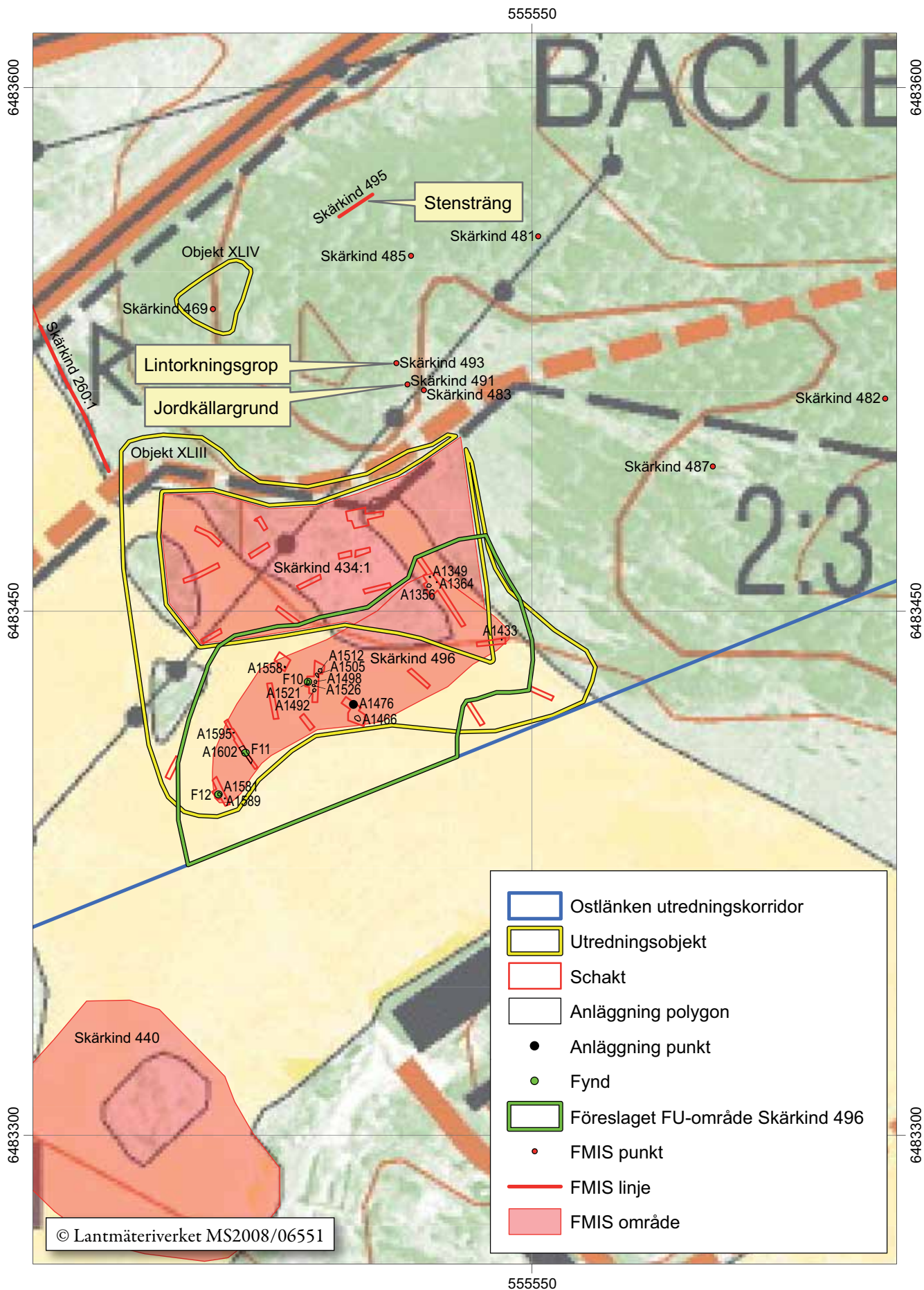
Östergötlands museum anser att den antikvariska bedömningen för jordkällargrunden och lintorkningsgropen ska vara övrig kulturhistorisk lämning och föreslår att de ej behöver ytterligare arkeologiska åtgärder. Den antikvariska bedömningen för stensträngen ska dock vara fornlämning och förslaget är arkeologiska åtgärder i form av arkeologisk förundersökning alternativt undersökning.

Åtgärdsförslag

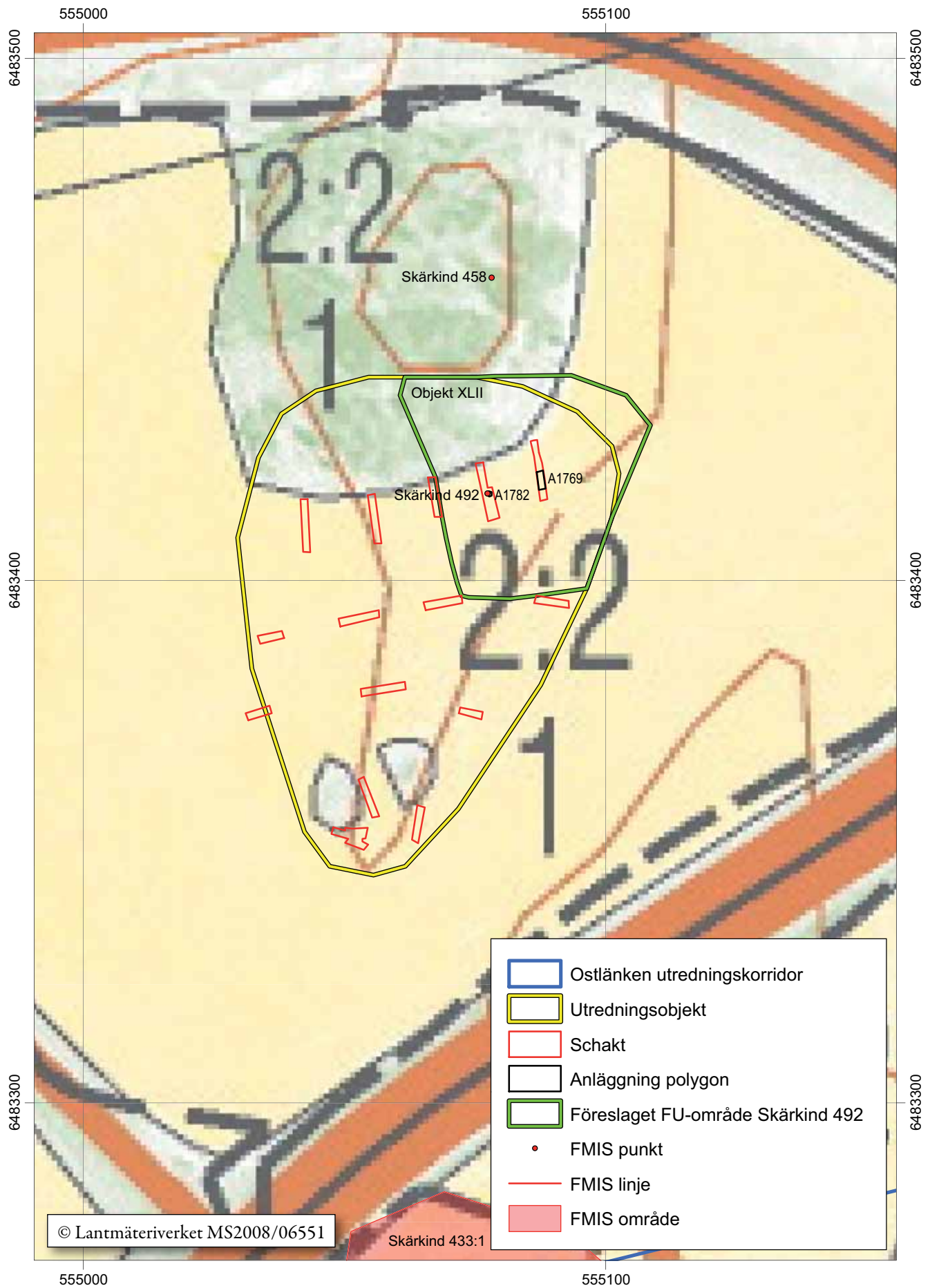
Östergötlands museum anser att boplat Skärkind 496 med närområde bör vara föremål för en arkeologisk förundersökning. Det föreslagna förundersökningsområdet har beräknats till 5 267 m². Även stensträng Skärkind 495 bör vara föremål för en arkeologisk förundersökning alternativt undersökning.



Figur 5. Lintorkningsgrop Skärkind 493. Mot norr. Foto Ann-Charlott Feldt, ÖM.



Figur 6. Utdrag ur digitala fastighetskartan med schakt, anläggningar och fynd inom Objekt XLIII och Skärkind 434:1 markerade. Skala 1:1 500.



Figur 7. Utdrag ur digitala fastighetskartan med schakt och anläggningar inom Objekt XLII markerade. Skala 1:1 000.

Objekt XLII

Beskrivning

Boplatsläge, ca 95 x 65 m (N-S), beläget på krön och svaga sluttningar av plåtå i åkermark i S delen och i igenväxande hagmark i N delen. Området avgränsas i N av uppstickande berghäll tillhörande mindre bergshöjd. På bergshöjden i N återfinns en skålgropslokal (Skärkind 458). Utredningsobjektet utgör del av tidigare utpekade men ej utrett objekt (Objekt 6 i Helander 2008). M ö h: 35-45.

Området som berördes av den nu aktuella arkeologiska utredningen etapp 2 hade beräknats till ca 4 960 m².

Resultat

Inom Objekt XLII drogs 15 sökschakt med en total yta av 174 m². I den nordöstra delen av objektet påträffades en härd (A1782) av förhistorisk karaktär och ett diffust, mindre lager bestående av brungrå lera med inslag av 0,15 - 0,30 m kantig sten, tegelkross och enstaka ben samt kolfragment (A1769). Härden har registrerats som RAÄ-nr Skärkind 492 i FMIS.

Vid lämningarna består den 0,30 - 0,40 m tjocka matjorden av brun silt och undergrunden av rödbrun lera.

Åtgärdsförslag

Östergötlands museum anser att härd Skärkind 492 med närområde bör vara föremål för en arkeologisk förundersökning. Det föreslagna förundersökningsområdet har beräknats till 1 490 m².



Figur 8. Utsikt från det största impedimentet, strax norr om boplats Skärkind 499. Mot sydöst. Foto Fredrik Samuelsson, ÖM.

Objekt XL

Beskrivning

Boplatsläge, ca 150-340 x 40-180 m (ÖNÖ-VSV), beläget på krön och svaga sluttningar av plåtå i åkermark med två hållbundna impediment. Utredningsobjektet utgör del av tidigare utpekade men ej utrett objekt (Objekt X i Larsson 1994). M ö h: 40-50.

Området som berördes av den nu aktuella arkeologiska utredningen etapp 2 hade beräknats till ca 36 450 m².

Resultat

Inom Objekt XL drogs 63 sökschakt med en total yta av 1 230 m². I den södra delen av objektet påträffades 53 anläggningar av boplatskaraktär i form av 13 härdar, 12 stolphål, 5 stenskodda stolphål och 23 mörkfärgningar. Boplatslämningarna tolkas härröra från en förhistorisk boplats som har registrerats som RAÄ-nr Skärkind 499 i FMIS. Kol från härd A723 har ¹⁴C-daterats (Ua-56941) till 180 f Kr - 10 e Kr (2 sigma), d v s förromersk järnålder.

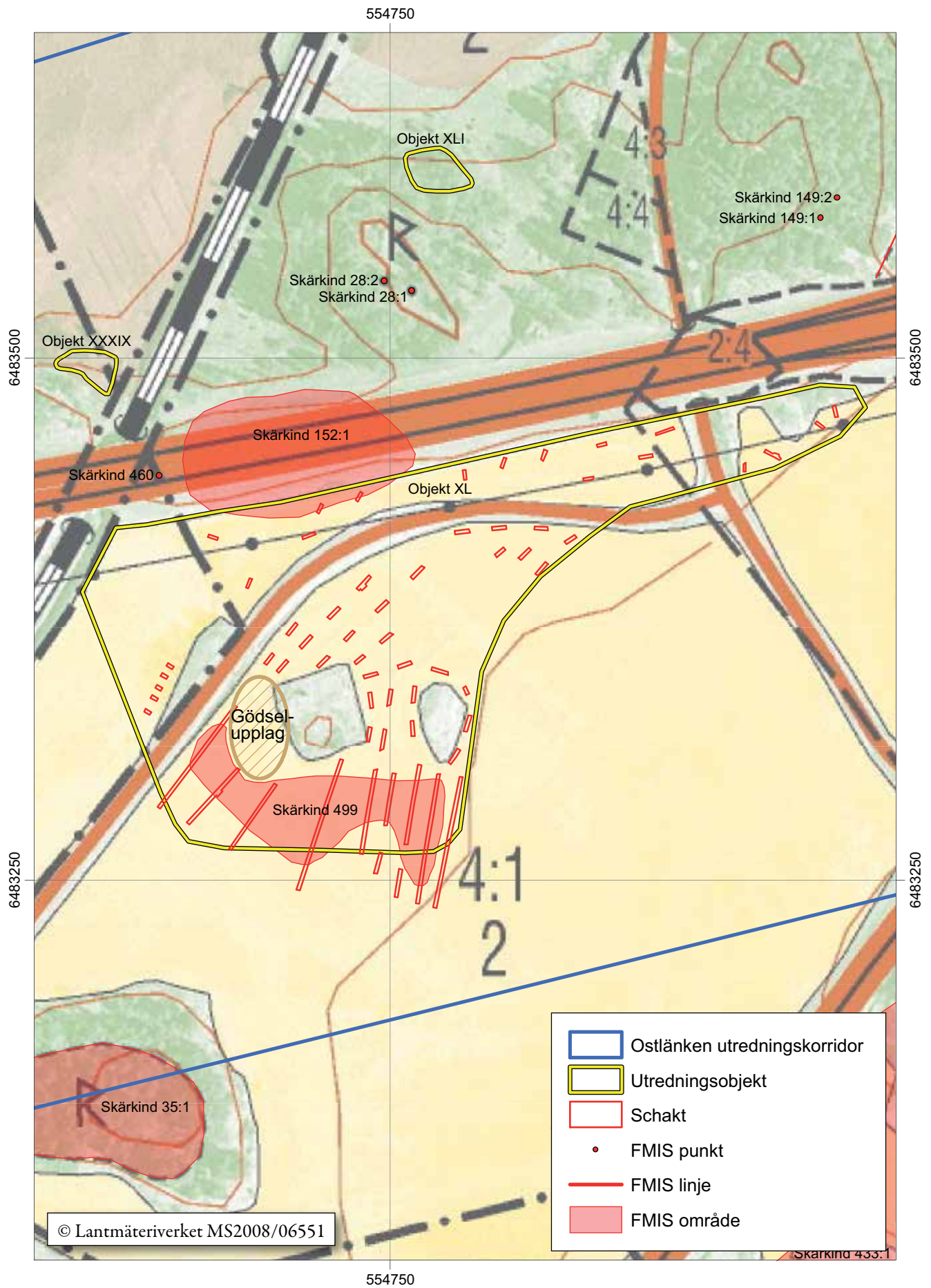
Inom boplatsytan påträffades även ett keramikfragment av förhistorisk karaktär (F9, rensfynd) och delar av en malstenslöpare (F8, i härd A723).

Boplatsen är belägen i en svag sydsluttning. Ytan är idag åkermark och den 0,25 - 0,40 m tjocka matjorden består av brun siltig lera och undergrunden av gråbrun/gulbrun lera, i norr med inslag av enstaka markfasta stenar. I den östra delen av boplatsen återfanns ett 0,10 - 0,20 m tjockt äldre odlingslager (A805 och A928) mellan matjorden och undergrunden.

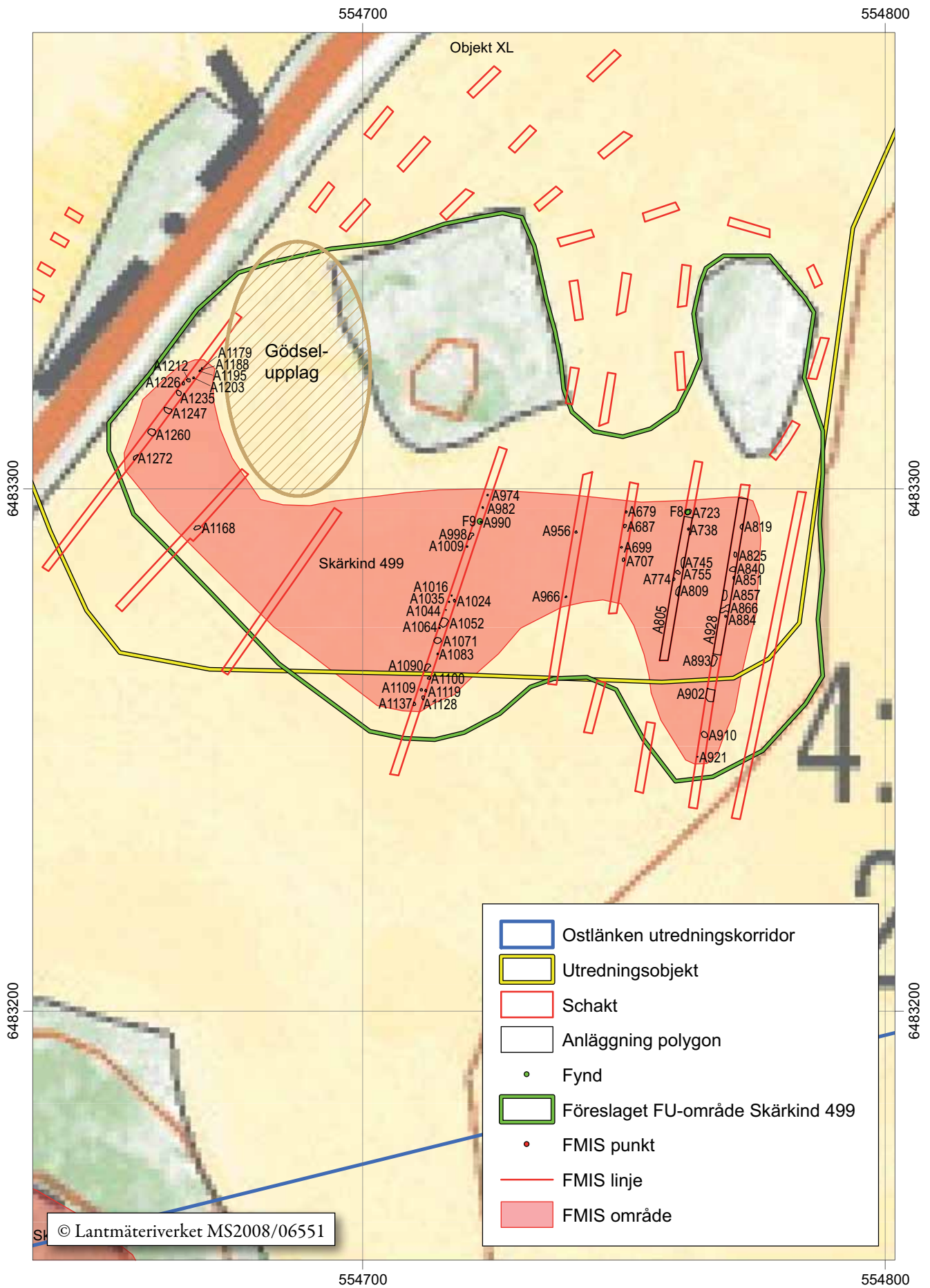
Inom ytan finns två, ca 1 430 och 600 m² stora, hållbundna och med röjningssten belamrade impediment på vilka hållristningar/skålgropar möjligtvis kan påträffas. Ett ca 800 m² stort område inom boplatsen var vid utredningstillfället stort av ett gödselupplag.

Åtgärdsförslag

Östergötlands museum anser att boplats Skärkind 499 med närområde bör vara föremål för en arkeologisk förundersökning. Det föreslagna förundersökningsområdet har beräknats till 10 020 m². Vid förundersökningen bör även partier av hållarna på impedimenten rensas och borstas för att utröna om de innehåller hållristningar/skålgropar.



Figur 9. Utdrag ur digitala fastighetskartan med schakt inom Objekt XL markerade. Skala 1:2 500.



Figur 10. Utdrag ur digitala fastighetskartan med schakt, anläggningar och fynd inom boplats Skärkind 499 markerade. Skala 1:1 000.

Objekt XXXVII

Beskrivning

Grav- och boplatssläge, ca 380 x 160 m (Ö-V), beläget i SV- och V-sluttning av moränhöjd i lerig samt på de högre belägna partierna sandig moränmark, utgörades av åkermark och hagmark. Området beläget NÖ om vattendrag. NÖ om objektet återfinns ett delundersökt gravfält (Skärkind 29:1), med ca 10 kvarliggande gravanläggningar synliga ovan mark. Inom det tidigare undersökningsområdet i Väg E4:ans sträckning undersöktes här ca 10 stensättningar (Nilsson 1976). N om objektets V del återfinns en skärsvtenshögd (ÖM 64, sedermera RAÄ 446 Skärkind sn).

M ö h: 40-60.

Området som berördes av den nu aktuella arkeologiska utredningen etapp 2 hade beräknats till ca 27 530 m².

Resultat

Inom Objekt XXXVII drogs 109 sökschakt med en total yta av 1 030 m². I den norra delen av objektet, vid gravfält Skärkind 29:1, påträffades två grophärdar (A294 och A284) vilka har erhållit RAÄ-nr Skärkind 498 respektive Skärkind 497 i FMIS. Båda härdarna undersöktes inom ramen för utredningen. Kol från Skärkind 498 har ¹⁴C-daterats (Ua-56942) till 760 - 420 fKr (2 sigma), d v s yngre bronsålder/förromersk järnålder. Kol från Skärkind 497 har ¹⁴C-daterats (Ua-56943) till 895 - 795 fKr (2 sigma), d v s yngre bronsålder.

I den västra delen av objektet påträffades 1 stensättning (?), 5 härdar, 1 grop och 2 mörkfärgningar. Lämningarna tolkas utgöra ett förhistoriskt grav- och boplatssområde vilket har registrerats som RAÄ-nr Skärkind 489 i FMIS. Kol från härd A451 har ¹⁴C-daterats (Ua-56944) till 660 - 780 e Kr (2 sigma), d v s vendeltid.



Figur 11. Stensättning (?) A422 inom grav- och boplatssområde Skärkind 489. Mot nordväst. Foto Anders Rosendahl, ÖM.

I närheten av Skärkind 489 påträffades även en stenyxa (F7) som lösfynd. Sannolikt tillhör inte yxan samma kontext som grav- och boplatssområdet. Fyndplatsen har RAÄ-nr Skärkind 488 i FMIS.

Grav- och boplatssområdet är beläget i en svag syd-sluttning. Ytan är idag hagmark och i den norra delen består den ca 0,30 m tjocka matjorden av gråbrun siltig sand och undergrunden av gulbrun siltig lera. I den södra delen består den ca 0,30 m tjocka matjorden av gråbrun lerig sand och undergrunden av gulbrun lera.

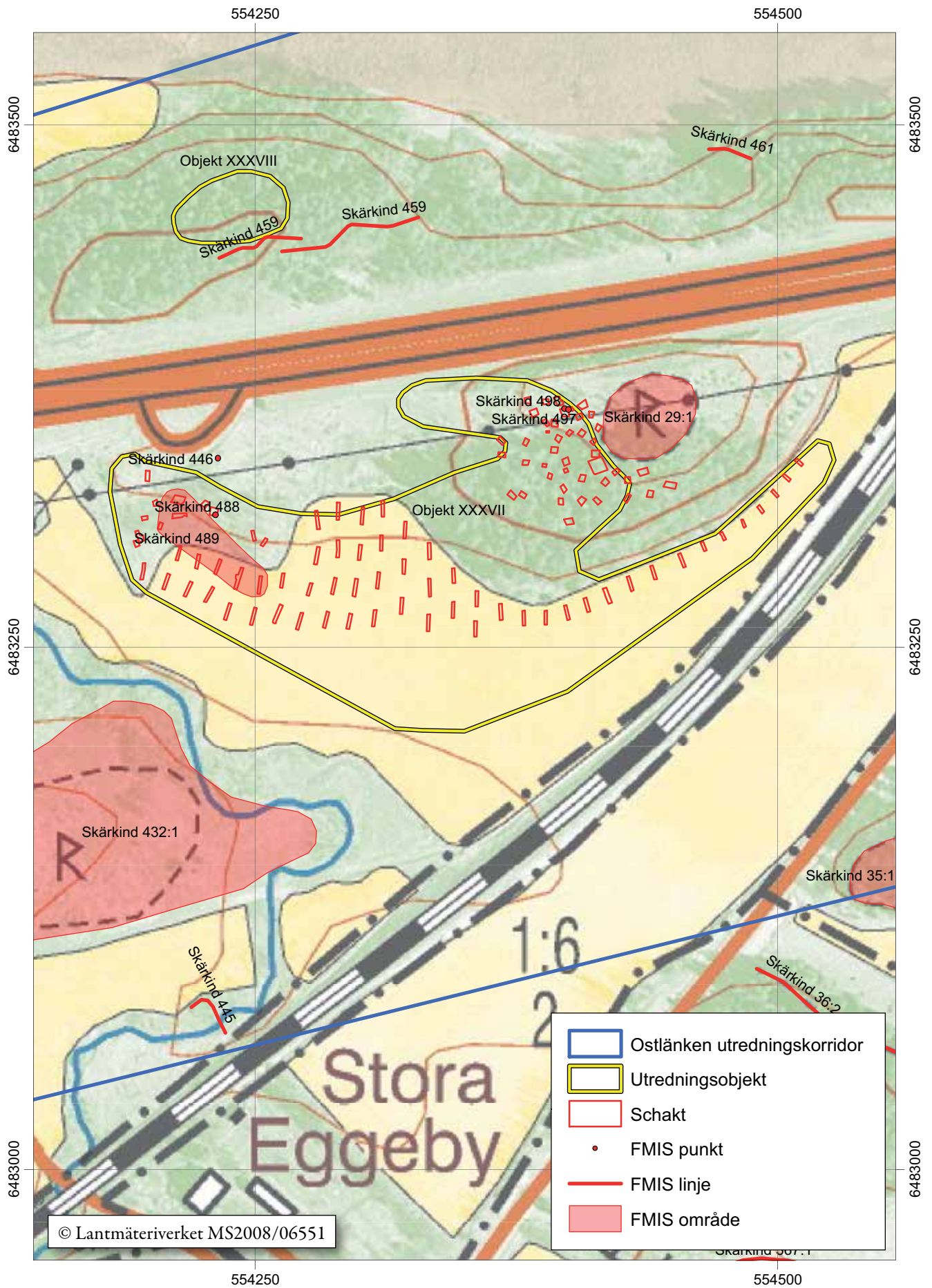
Åtgärdsförslag

Östergötlands museum anser att grav- och boplatssområde Skärkind 489 med närområde bör vara föremål för en arkeologisk förundersökning. Det föreslagna förundersökningsområdet har beräknats till 3 280 m². Inom detta område ryms även fyndplats Skärkind 488.

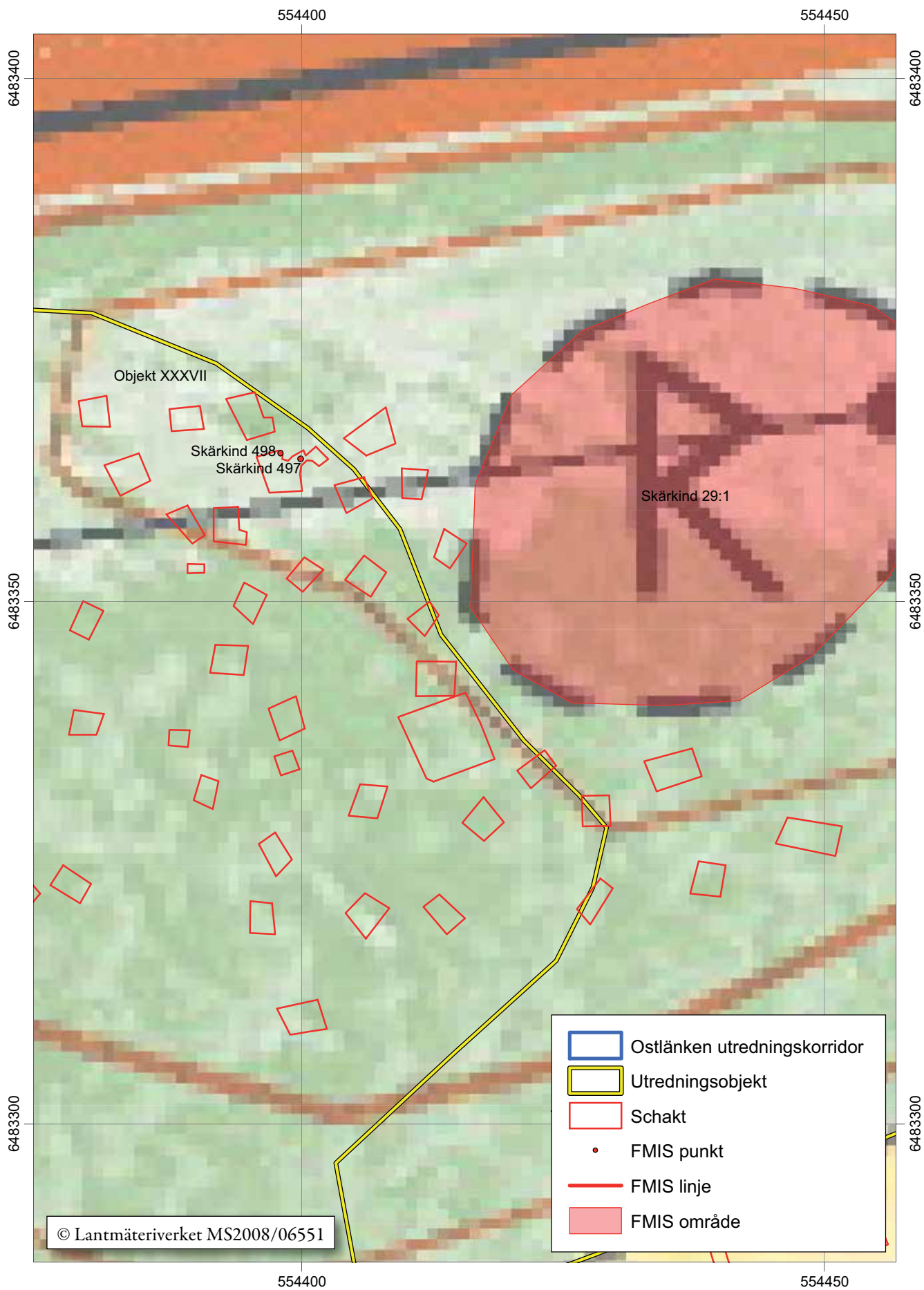


Figur 12. Stenyxa F7 som påträffades vid fyndplats Skärkind 488.

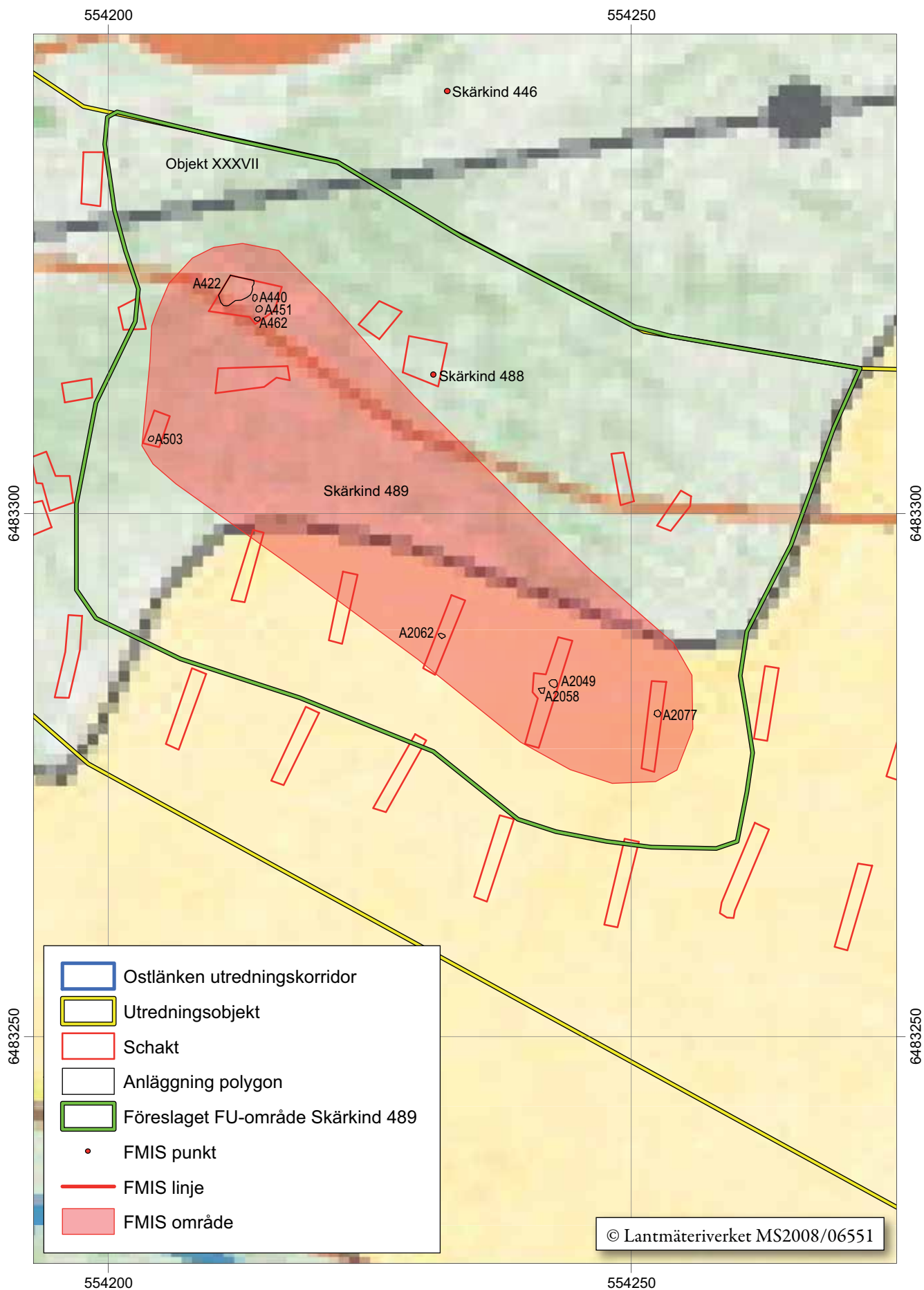
Foto Fredrik Samuelsson, ÖM.



Figur 13. Utdrag ur digitala fastighetskartan med schakt inom Objekt XXXVII markerade. Skala 1:2 500.



Figur 14. Utdrag ur digitala fastighetskartan med schakt samt härdarna Skärkind 497 och 498 inom Objekt XXXVII markerade. Skala 1:500.



Figur 15. Utdrag ur digitala fastighetskartan med fyndplats Skärkind 488 samt schakt och anläggningar inom grav- och boplatsområde Skärkind 489 markerade. Skala 1:500.

Objekt XXXIV och Objekt XXXV

Beskrivning

Objekt XXXIV utgörs av ett boplatssläge, ca 120 x 45-60 m (NV-SÖ), beläget i Ö delen på krön och S-sluttning av moränhöjd innehållande sentida stenmur och tidigare odlingsyta samt i V delen på moränavsats i V-sluttning. Inom SV delen löper en stensträng (Skärkind 425), vars fortsättning åt NÖ är borttröjd av sentida odling.

M ö h: 45-55.

Området som berördes av den nu aktuella arkeologiska utredningen etapp 2 hade beräknats till ca 4 900 m².

Objekt XXXV utgörs av ett boplatssläge, ca 100 x 50 m (Ö-V), beläget i mestadels sandig moränmark på krön samt Ö- och S-sluttningar av mindre moränplatå, utgörandes av hagmark. NV om objektet återfinns en stensträng och en skärvtenshög (Skärkind 448 och 447).

M ö h: 40-50.

Området som berördes av den nu aktuella arkeologiska utredningen etapp 2 hade beräknats till ca 4 600 m².

Resultat

Inom och vid Objekt XXXIV och Objekt XXXV drogs 57 sökschakt med en total yta av 360 m². Inom området påträffades 2 stensättningar, 8 stensättningar (?), 2 flatmarksgravar, 1 skärvtenshög, 2 skärvtensflak, 7 härdar, 1 grop, 2 lager, 8 stolphål, 14 mörkfärgningar och 1 röjningsröse (?). Dessutom påträffades 12 keramikskärvor/fragment av förhistorisk karaktär, bränd lera samt en malstenslöpare. En av keramikskärvorna

härifrån från ett perforerat kärl. Lämningarna tolkas utgöra ett förhistoriskt grav- och boplatsoområde vilket numera benämns som RAÄ-nr Skärkind 490 i FMIS. Kol från härd A2920 har ¹⁴C-daterats (Ua-56945) till 70 - 230 e Kr (2 sigma), d v s romersk järnålder.

Strax intill grav- och boplatsoområdet påträffades även två skålgropar vilka har erhållit RAÄ-nr Skärkind 494.

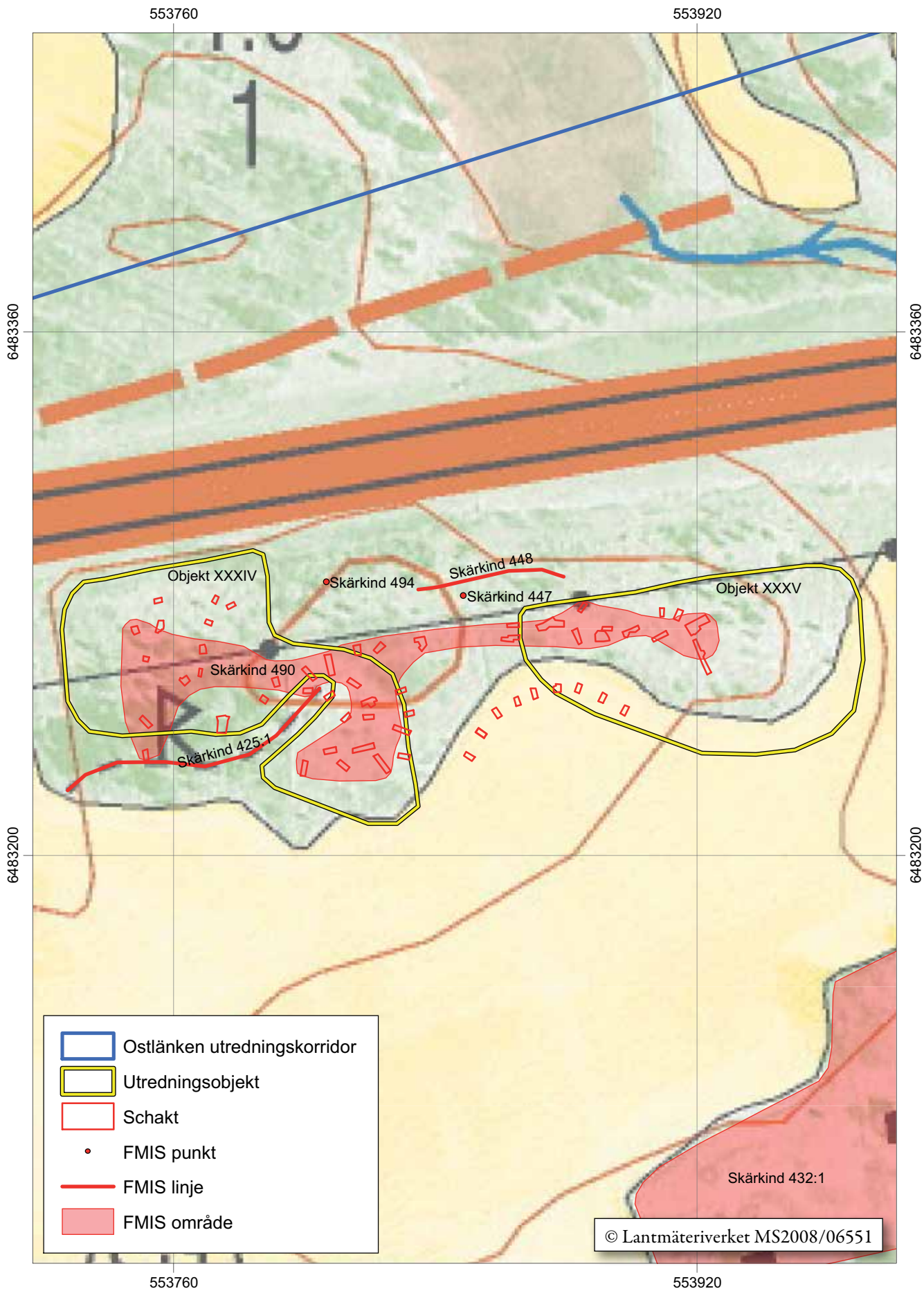
Grav- och boplatsoområdet är i västra delen beläget på moränavsats samt på krön och S-sluttning av moränhöjd. I östra delen är området beläget på en moränplatå. Ytan är idag hagmark och den ca 0,20 m tjocka matjorden består av gråbrun grusig alternativt siltig sand och undergrunden av gulbrun grusig alternativt siltig sand. Stora delar av området är blockrikt och tvärs över ytan, i Ö-V riktning, löper en luftburen kraftledning. Skålgroparna är belägna på ett hållrikt parti strax norr om grav- och boplatsoområdet.

Åtgärdsförslag

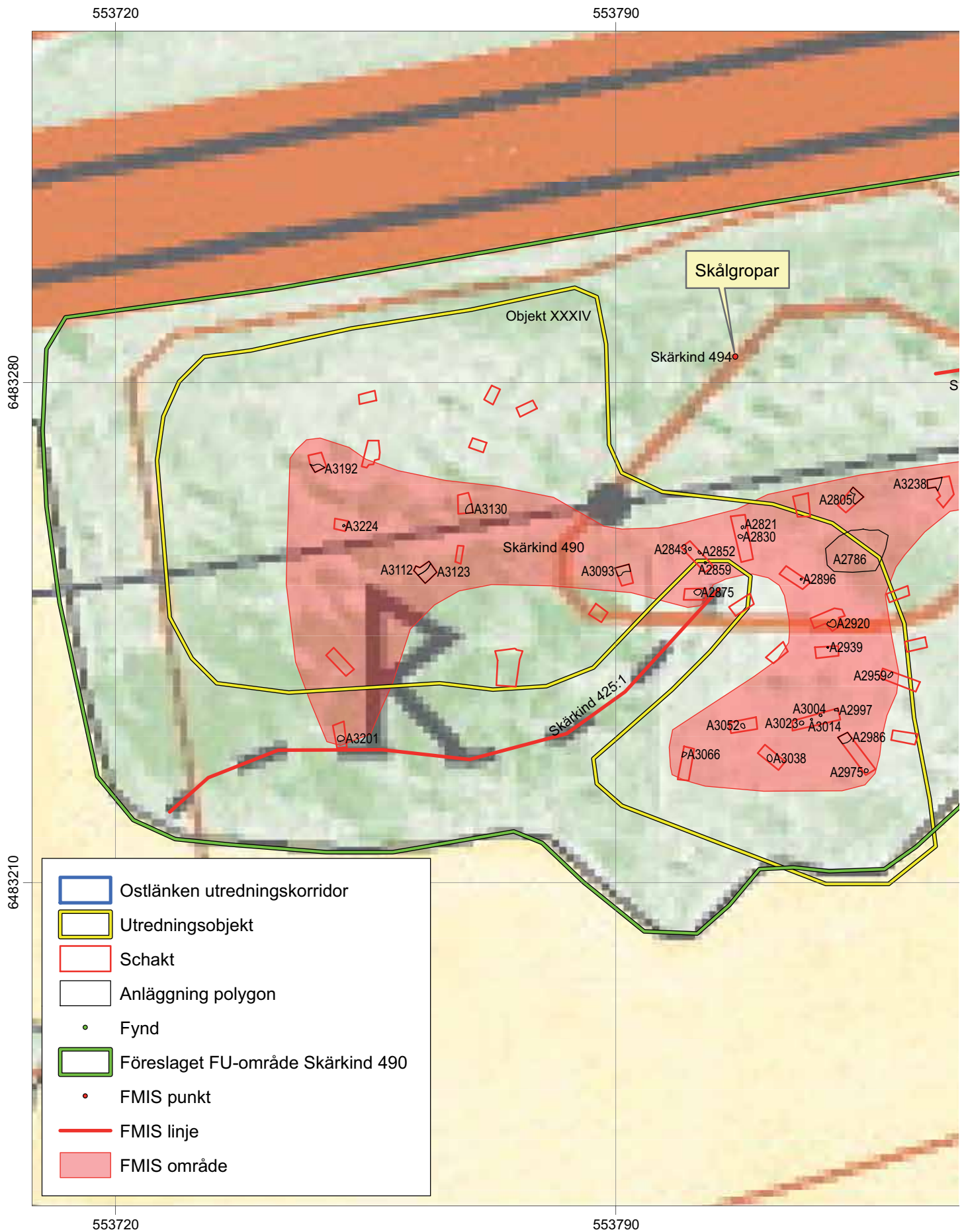
Östergötlands museum anser att grav- och boplatsoområde Skärkind 490 med närområde bör vara föremål för en arkeologisk förundersökning. Det föreslagna förundersökningsområdet har beräknats till 18 915 m². Inom detta område ryms även skålgroparna Skärkind 494, stensträngarna Skärkind 425 och Skärkind 448 samt skärvtenshög Skärkind 447.



Figur 16. Skärvtensflak/skärvtenshög A3093 inom grav- och boplatsoområde Skärkind 490. Mot sydöst. Foto Roger Lundgren, ÖM.



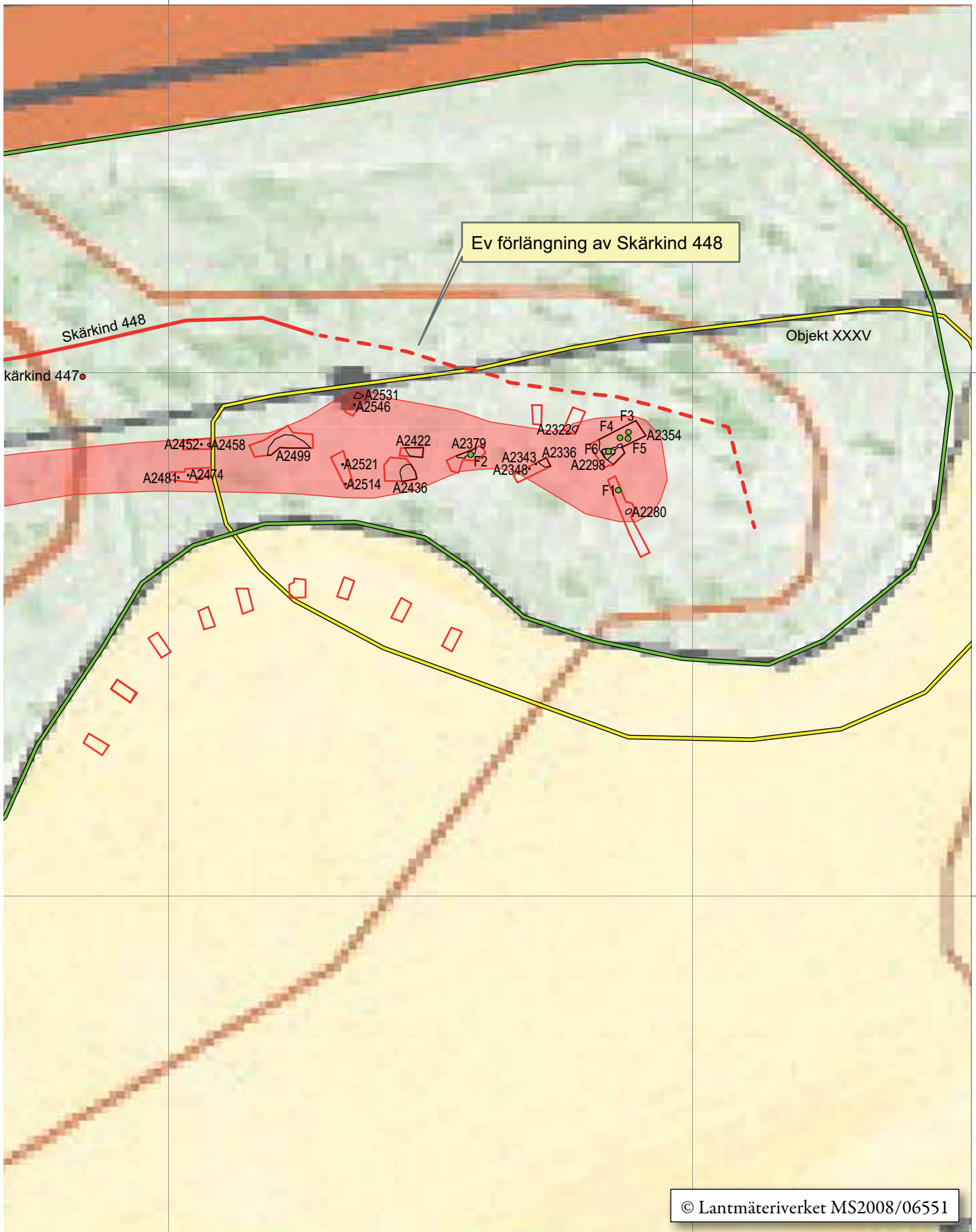
Figur 17. Utdrag ur digitala fastighetskartan med schakt inom Objekt XXXIV och Objekt XXXV markerade. Skala 1:1 600.



Figur 18. Utdrag ur digitala fastighetskartan med schakt, anläggningar och fynd inom grav- och boplatsoområde Skärkind 490 markerade. Skala 1:700.

553860

553930



6483280

6483210

© Lantmäteriverket MS2008/06551

553860

553930



*Figur 19. Stensättning A2436 inom grav- och boplatsområde Skärkind 490. Mot öster.
Foto Fredrik Samuelsson, ÖM.*



Figur 20. Eventuell förlängning av stensträng Skärkind 448. Mot väster. Foto Fredrik Samuelsson, ÖM.



*Figur 21. Röjningsröse/grav? A2786 inom grav- och boplatsområde Skärkind 490. Mot nordöst.
Foto Roger Lundgren, ÖM.*



Figur 22. Utdrag ur digitala fastighetskartan med schakt inom Objekt XXXIII markerade. Skala 1:500.

Objekt XXXIII

Beskrivning

Grav- och boplatssläge, ca 40 x 30 m (Ö-V), beläget på krön och sluttningar av ställvis hållbunden mindre moränhöjd i sandig moränmark, utgörandes av hagmark. Nedanför krönet är viss antydning till röjning och på krönet återfinns en ansamling stenar.

M ö h: 50-55.

Området som berördes av den nu aktuella arkeologiska utredningen etapp 2 hade beräknats till ca 1 180 m².

Resultat

Inom Objekt XXXIII drogs 4 sökschakt med en total yta av 35 m². Ingenting av arkeologiskt intresse påträffades. I de två norra schakten utgjordes det översta jordlagret av leriga fyllnadsmassor. Sannolikt är ytan sedan tidigare släntad, troligtvis i samband med bygget av E4:an. I de resterande två schakten bestod humuslagret av gråbrun silt med inslag av 0,10 - 0,80 m stora stenar. Undergrunden bestod av gråbrun grusig sand med inslag av 0,10 - 0,25 m stora stenar samt av stora markfasta stenblock.

Åtgärdsförslag

Östergötlands museum anser att inga ytterligare arkeologiska åtgärder är nödvändiga.

Referenser

Franzén, G. 1986. *Bebyggelsenamnen i Skärkinds härad. Ortnamnen i Östergötlands län del 17*. Uppsala.

Helander, A. 2008. *Väg 210, delen trafikplats Norsholm – Herseberga. Anslutning av väg 210 till E4. Skärkinds socken, Norrköpings kommun, Östergötland*. Kulturhistoriskt planeringsunderlag. Rapport UV Öst 2008:44. Riksantikvarieämbetet, avdelningen för arkeologiska undersökningar.

Larsson, L.Z. 1994. *Gothia Airport. Skärkinds och Gistads socknar, Norrköpings och Linköpings kommuner, Östergötland*. Arkeologisk utredning, etapp 1. Rapport UV Linköping 1994:6. Riksantikvarieämbetet, byrån för arkeologiska undersökningar.

Nilsson, C. 1976. *Fornlämning 29, del av gravfält, yngre järnålder, boplatser, stenålder, järnålder, Eggeby, Skärkinds sn, Linköpings kn, Östergötland*. Arkeologisk undersökning. Rapport Riksantikvarieämbetet 1976 B27.

Svarvar, K. & Persson, A. 2015. *Ostlänken. Sträckan Östra Malmskogen - Göta Kanal*. Arkeologisk utredning, etapp 1. Vårdsbergs, Rystads, Törnevalla, Östra Skrukeby, Gistads, Skärkinds och Kimstads socknar, Linköpings och Norrköpings kommuner, Östergötlands län. Östergötlands museum. Rapport 2015:5.

Tekniska uppgifter

Sträcka	Göta kanal - kommungränsen
Socken	Kimstad och Skärkind
Kommun	Norrköping
Län och landskap	Östergötland
Fornlämningsnummer	Kimstad 302 samt Skärkind 434:1 och 488 - 499
Kartblad	64F8fNO, 64F8fSO och 64F8fSV
Koordinatsystem	SWEREF 99 TM
Höjdsystem	RH 2000
Mätteknik	RTK-GPS
Typ av undersökning	Arkeologisk utredning etapp 2
Länsstyrelsens dnr	431-3448-16
Länsstyrelsens handläggare	Bertha Ekstrand Amaya
ÖM dnr	165/16
ÖM projektnr	531743
ÖM Intrasisnr	olm2016008
Beställare	Länsstyrelsen Östergötland
Kostnadsansvarig	Trafikverket
Projektleddare	Fredrik Samuelsson
Personal	Ann-Charlott Feldt, Roger Lundgren och Anders Rosendahl
Rapportarbete	Fredrik Samuelsson
Fältarbetstid	2016-06-20 -- 2017-09-15
Totalt utreddes	Cirka 95 000 m ²
Fynd	Ja
Foto	Digitalt
Analys	¹⁴ C (Ua-56940 - 56945)
Grafik	Fredrik Samuelsson
Renritning	-
Grafisk form	Lasse Norr

Dokumentationsmaterialet förvaras på Östergötlands museum.

Ur allmänt kartmaterial © Lantmäteriverket MS2008/06551
ISSN 1403-9273 Rapport 2017:32 © Östergötlands museum

Bilaga 1. Beskrivning av nypåträffade fornlämningar

Skärkind 488

Fyndplats för 1 stenyxa, 14 cm l, 4,5 cm br och 3,2 cm tj. Övrig bergart/mineral. Kraftigt vittrad. Yxan påträffades vid sökschaktsgrävning och förvaras på Östergötlands museum i avvaktan på fyndfördelning.

*Lämnings*typ: Fyndplats.

Antikvarisk bedömning: Övrig kulturhistorisk lämning, delundersökt.

Skärkind 489

Grav- och boplatsområde, okänd utsträckning. Inom angivet område, ca 70x20 m (NV-SÖ), framkom vid sökschaktsgrävning 1 stensättning (?), 5 härdar, 1 grop och 2 mörkfärgningar. Kol från härd A451 har ¹⁴C-daterats (Ua-56944) till 660 - 780 e Kr (2 sigma), d v s vendeltid.

*Lämnings*typ: Grav- och boplatsområde.

Antikvarisk bedömning: Fornlämning, välbevarad, delundersökt.

Skärkind 490

Grav- och boplatsområde, okänd utsträckning. Inom angivet område, ca 180x40 m (Ö-V), framkom vid sökschaktsgrävning 10 stensättningar (varav 8 osäkra), 2 flatmarksgravar, 1 skärvstenshöj, 2 skärvstensflak, 7 härdar, 1 grop, 2 lager, 8 stolphål, 14 mörkfärgningar och 1 röjningsröse (?). Inom området påträffades även 12 keramikfragment av förhistorisk karaktär, bränd lera samt en malstenslöpare. En del av området utgörs av en äldre åkeryta och ansamlingar med röjningssten. Kol från härd A2920 har ¹⁴C-daterats (Ua-56945) till 70 - 230 e Kr (2 sigma), d v s romersk järnålder.

*Lämnings*typ: Grav- och boplatsområde.

Antikvarisk bedömning: Fornlämning, välbevarad, delundersökt.

Skärkind 491

Jordkällargrund, 5 x 5 m (Ö - V) och 0,6 m dj, med ingång i Ö. Kraftigt övertorvade väggpartier av ställvis iaktagbart tuktat och naturligt stenmaterial, 0,1 - 0,5 m st.

*Lämnings*typ: Husgrund, historisk tid.

Antikvarisk bedömning: Övrig kulturhistorisk lämning, välbevarad, ej undersökt.

Terräng: Östsluttning av hållbunden moränhöjd. Skogsmark (tallskog).

Skärkind 492

Härd, oregelbunden, 1,1x1 m. Rikligt med 0,05-0,3 m st skärvstenar. Måttligt med kol och sot. Fragment av brända ben noterades i ytan.

*Lämnings*typ: Härd.

Antikvarisk bedömning: Fornlämning, välbevarad, ej undersökt.

Skärkind 493

Lintorkningsgrop, rektangulär, 1,5 x 1 m (N - S) och 1 m dj. Utefter kanterna i N, Ö och S är väggar av kallmurade tuktade stenar och naturstenar. V kanten utgörs av en lodrät bergskant som uppvisar stark eldpåverkan.

*Lämnings*typ: Textilindustri.

Antikvarisk bedömning: Övrig kulturhistorisk lämning, välbevarad, ej undersökt.

Terräng: Östsluttning av hållbunden moränhöjd. Skogsmark (tallskog).

Skärkind 494

Skålgropsförekomst, i häll, bestående av 2 skålgropar. Dessa är 6-6,5 cm diam och 0,5-1 cm dj. Avståndet mellan skålgroparna är 48 cm.

Lämningsstyp: Hällristning.

Antikvarisk bedömning: Fornlämning, välbevarad, ej undersökt.

Skärkind 495

Stensträng, enradig, ca 15 m l (NÖ-SV), 0,5 - 1,5 m br och 0,2 - 0,5 m h, av 0,5 - 0,8 m st stenar. Anlagd mellan hållbundna moränhöjder i NÖ och SV.

Lämningsstyp: Hägnad.

Antikvarisk bedömning: Fornlämning, välbevarad, ej undersökt.

Terräng: Svagt NV-sluttande sadelläge i moränmark med hållbundna moränhöjder i NÖ och SV. Skogsmark (tallskog).

Skärkind 496

Boplats, okänd utsträckning. Inom angivet område, ca 90x30 m (NÖ-SV), framkom vid sökschaktsgrävning 7 härdar, 4 stolphål, 3 gropar, 1 lager och 2 mörkfärgningar. Inom området påträffades även 6 keramikfragment av förhistorisk karaktär samt bränd lera. Kol från härd A1492 har ¹⁴C-daterats (Ua-56940) till 250 - 420 e Kr (2 sigma), d v s romersk järnålder.

Lämningsstyp: Boplats.

Antikvarisk bedömning: Fornlämning, välbevarad, delundersökt.

Skärkind 497

Grophärd, rund, 0,6 m diam och 0,1 m dj. Rikligt med kol, sot och 0,05-0,1 m st skärvstenar. ¹⁴C-daterad (Ua-56943) till 895 - 795 f Kr (2 sigma), d v s yngre bronsålder.

Lämningsstyp: Härd.

Antikvarisk bedömning: Fornlämning, undersökt och borttagen.

Skärkind 498

Grophärd, oval, 0,7x0,6 m och 0,2 m dj. Rikligt med kol, sot och 0,05-0,1 m st skärvstenar. ¹⁴C-daterad (Ua-56942) till 760 - 420 f Kr (2 sigma), d v s yngre bronsålder/förromersk järnålder.

Lämningsstyp: Härd.

Antikvarisk bedömning: Fornlämning, undersökt och borttagen.

Skärkind 499

Boplats, okänd utsträckning. Inom angivet område, ca 120x50 m (Ö-V), framkom vid sökschaktsgrävning 13 härdar, 17 stolphål och 23 mörkfärgningar. Inom området påträffades även 1 keramikfragment av förhistorisk karaktär samt 1 malstenslöpare. Kol från härd A723 har ¹⁴C-daterats (Ua-56941) till 180 f Kr - 10 e Kr (2 sigma), d v s förromersk järnålder.

Lämningsstyp: Boplats.

Antikvarisk bedömning: Fornlämning, välbevarad, delundersökt.

Bilaga 2. Anläggningsbeskrivningar

Namn	Typ	Form i plan	Längd (m)	Bredd (m)	Diame-ter (m)	Form i sektion	Djup (m)	Höjd (m)	Färg	Material	
Kimstad 302											
A2730	Vägbank										
A2751	Dike										
Skärkind 489											
A422	Grav?	Ej bestämbar	3,10	2,66		Oregelb		0,20		Se fritext	
A440	Härd	Oval	0,50	0,40					Gråsvart	Silt	
A451	Härd	Rund			0,80	Rundad	0,10		Svart	Silt	
A462	Härd	Oval	0,48	0,40					Gråsvart	Silt	
A503	Mörkfärgn	Rund			0,50				Grå	Silt	
A2049	Härd	Rund			0,65				Gråsvart	Siltig lera	
A2058	Härd	Rund			0,65	Rundad	0,17		Gråsvart	Siltig lera	
A2062	Grop	Oval	0,65	0,45		Rundad	0,30		Brun	Siltig lera	
A2077	Mörkfärgn	Rund			0,70				Gråbrun	Siltig lera	
Skärkind 490											
A2280	Grop	Oregelb	0,85	0,50		Oregelb	0,24		Svartgrå	Sandig silt	
A2298	Grav?	Oregelb Triangulär	2,80	1,40				0,25	Se fritext	Se fritext	
A2322	Mörkfärgn	Ej bestämbar	1,00	0,65					Gråsvart	Sandig silt	
A2336	Mörkfärgn	Ej bestämbar	1,30	1,20					Gråsvart	Sandig silt	
A2343	Stolphål	Rund			0,18				Svartgrå	Sandig silt	

Inslag av	Stenstorlek (m)	Undersökt andel (%)	Undersökningsmetod	Fyndinsamlingsmetod	Fynd	Prov	Beskrivning
							Rest efter vägbank (vägsträckning RAÄ 302). Knappt några spår alls. Enstaka 0,05 - 0,10 m stora stenar och i ett av schakten påträffades en 0,05 m tjock horisont med gråare siltig lera mot undergrunden.
							Stensatt dike som även delvist är fyllt med trä.
Se fritext	Se fritext						Belägen i tätt buskage. Endast delvist framtagen. Möjlig stensättning vilken utgörs av en stenpackning bestående av 0,05 - 0,80 m stora stenar. Tendens till kantkedja. Innerpackningen bestod av 0,05 - 0,20 m stora stenar varav vissa var skärviga. Mellan stenarna bestod fyllningen av grå silt.
Måttl m sot Rikl m kol Måttl m skärvsten	Skärvsten 0,05-0,10						
Rikl m kol Rikl m sot	Skärvsten 0,05-0,10	50	Skärslev	Handplock		Kolprov	Härdbotten. Ua-56944.
Rikl m kol Rikl m sot Enst skärvsten	Skärvsten 0,05-0,10						
Rikl m skärvsten	Skärvsten 0,05-0,10						
Enst sten Måttl m kol	Sten 0,05-0,10						
Enst skörbränd sten Rikl m kol Rikl m skärvsten	Skärvsten 0,05-0,10 Skörbränd sten 0,05-0,10	50	Hacka Skrapa	Handplock			
Måttl m sten	Sten 0,05-0,10	50	Hacka Skrapa	Handplock			
Måttl m skärvsten Måttl m sten	Skärvsten 0,05-0,10 Sten 0,05-0,10						
Enst bränd lera		50	Hacka Skrapa	Handplock			
Se fritext	Se fritext				F6		Oregelbundet triangulär stenpackning bestående av 0,30 - 0,60 m stora stenar. Bränd lera och keramik påträffades vid framrensandet av anläggningen och det omkringliggande skärvstensflaket A2354.
Enst skärvsten	Skärvsten 0,05-0,10						Ej helt framtagen.
Måttl m skärvsten Måttl m sten	Skärvsten 0,05-0,10 Sten 0,05-0,10						Ej helt framtagen.

Namn	Typ	Form i plan	Längd (m)	Bredd (m)	Diame-ter (m)	Form i sektion	Djup (m)	Höjd (m)	Färg	Material	
A2348	Stolphål	Rund			0,20	Rundad	0,28		Grå	Sandig silt	
A2354	Skärvtstens-flak	Ej bestämbar	6,20	3,80					Brungrå	Sandig silt	
A2379	Grav?	Ej bestämbar	2,90	0,80					Se fritext	Se fritext	
A2422	Skärvtstens-hög	Ej bestämbar	2,50	1,20		Välvd		ca 0,40	Svartgrå	Siltig sand	
A2436	Grav	Ej bestämbar	2,00	1,90		Plan		ca 0,20	Se fritext	Se fritext	
A2452	Mörkfärgn	Rund			0,30				Gråbrun	Siltig sand	
A2458	Härd	Ej bestämbar	0,60	0,32					Gråbrun	Siltig sand	
A2474	Mörkfärgn	Rund			0,30				Gråbrun	Siltig sand	
A2481	Mörkfärgn	Oval	0,40	0,25					Gråbrun	Siltig sand	
A2499	Grav	Ej bestämbar	5,65	1,75		Plan		0,20	Se fritext	Se fritext	
A2514	Mörkfärgn	Rund			0,30				Svartbrun	Sand	
A2521	Mörkfärgn	Rund			0,30				Brun	Grusig sand	
A2531	Grav?	Ej bestämbar	0,98	0,93					Grå	Siltig sand	
A2546	Brandgrav	Rund			0,18				Se fritext	Se fritext	
A2786	Röjnings-röse/ grav?	Oval	9,50	6,50				ca 1,30	Se fritext	Se fritext	

Inslag av	Stenstorlek (m)	Undersökt andel (%)	Undersökningsmetod	Fyndinsamlingsmetod	Fynd	Prov	Beskrivning
		50	Hacka Skrapa	Handplock			
Rikl m skärvsten Rikl m skörbränd sten	Skärvsten 0,05-0,30 Skörbränd sten 0,05-0,30				F3, F4, F5		Ej helt framtaget. Vid framrensandet påträffades keramik och bränd lera.
Se fritext	Se fritext				F2		Ej helt framtagen. Rikligt med 0,05 - 0,15 m stora skärvstenar som ligger på vardera sida om några större block (0,40 - 0,50 m stora). Vid framrensandet påträffades keramik och bränd lera.
Dom m skärvsten Enst skörbränd sten	Skärvsten 0,10-0,20 Skörbränd sten 0,10-0,20						Bara delvist framtagen. Sannolikt ca 6 m i diam.
Se fritext	Se fritext						Endast delvist framtagen stensättning. Tydligt avgränsad med vällagd kantkedja. Stenpackningen bestod högst upp av 0,05 - 0,10 m stora stenar och under dessa skymtade 0,20 - 0,30 m stora stenar. Stenarna i kantkedjan var ca 0,30 - 0,40 m stora.
Enst kol							Stolphål?
Enst skärvsten Måttl m kol	Skärvsten 0,05-0,10						Ej helt framtagen. Sannolikt hårdbotten.
Enst skärvsten Måttl m kol	Skärvsten 0,05-0,10						Stolphål?
Enst bränd lera Måttl m kol							Stolphål?
Se fritext	Se fritext						Endast delvist framtagen. Stensättning med antydning till kantkedja (0,25 - 0,40 m stora stenar). Innerpackning bestående av 0,05 - 0,10 m stora stenar varav vissa var skärviga eller skörbrända.
Enst skärvsten	Skärvsten 0-0,05						Brandgrav?
Måttl m kol Måttl m sot							Brandgrav?
Måttl m skärvsten Rikl m sten	Skärvsten 0,05-0,10 Sten 0,10-0,20						Endast delvist framtagen stenpackning. Möjlig stensättning.
Se fritext							Påträffades på västra sidan av en ca 0,60 m stor sten. Täcktes av en 0,18 x 0,12 x 0,04 m stor skärvsten. Under stenen observerades kol, sot, bränd lera och brända ben. Allting kvarligger.
Se fritext	Se fritext						Röjningsröse eller grav med fyllning av 0,20 - 0,80 m stora stenar. I södra kanten är ett par markfasta block. Norra kanten verkar vara påverkad av odling varför formen på anläggningen är svår att avgränsa. Kanterna förefaller vara påförda med röjningssten. Belägen på krön av ställvis hållbunden och stenig moränkulle i hagmark. Mycket svårbedömd. Omgärdas av senare tiders odling med stenmurar och mindre ansamlingar med röjningssten.

Namn	Typ	Form i plan	Längd (m)	Bredd (m)	Diame-ter (m)	Form i sektion	Djup (m)	Höjd (m)	Färg	Material
A2805	Lager	Ej bestämbar	2,00	1,50					Gråbrun	Sand
A2821	Stolphål	Rund			0,35				Gråbrun	Siltig sand
A2830	Mörkfärgn	Oregelb	0,65	0,50					Brun	Grusig sand
A2843	Hård	Rund			0,50				Gråbrun	Siltig sand
A2852	Hård	Ej bestämbar	0,53	0,27					Gråbrun	Siltig sand
A2859	Stolphål	Rund			0,30				Brun	Grusig sand
A2875	Mörkfärgn	Oval	1,00	0,85					Brun	Siltig sand
A2896	Stolphål	Rund			0,28				Brun	Grusig sand
A2920	Hård	Oregelb	1,20	0,90					Svartbrun	Grusig sand
A2939	Stolphål	Rund			0,20				Gråbrun	Grusig sand
A2959	Hård	Ej bestämbar	0,90	0,40					Svartgrå	Grusig silt
A2975	Mörkfärgn	Oval	0,60	0,55					Brunsvart	Sandig silt
A2986	Lager	Ej bestämbar	1,50	1,25					Brun	Sandig silt
A2997	Hård	Ej bestämbar	0,40	0,40					Gråsvart	Sandig silt
A3004	Stolphål	Rund			0,35				Brun	Sandig silt
A3014	Stolphål	Rund			0,35				Brun	Sandig silt
A3023	Mörkfärgn	Rund			0,60				Brun	Siltig sand
A3038	Hård	Oregelb	0,95	0,60					Brun	Sandig silt
A3052	Mörkfärgn	Rund			0,65				Gråbrun	Siltig sand
A3066	Mörkfärgn	Ej bestämbar	0,65	0,50					Brun	Sandig silt

Inslag av	Stenstorlek (m)	Under-sökt andel (%)	Under-sökn-metod	Fynd-insaml-metod	Fynd	Prov	Beskrivning
Måttl m bränd lera Måttl m kol Måttl m sot							Kulturlager.
Enst sten Måttl m kol Måttl m sot	Sten 0-0,05						
Enst kol Måttl m skörbränd sten Måttl m sot Måttl m sten	Skörbränd sten 0-0,05 Sten 0-0,05						
Enst bränd lera Enst kol Måttl m sot							Ej helt framtagen.
Enst bränd lera Måttl m skärvsten Rikl m sot	Skärvsten 0,05-0,10					Kolprov	Enstaka brända ben noterades i fyllningen. Ua-56945.
Enst bränd lera Enst kol Enst sot							
Enst skörbränd sten Måttl m sten	Skörbränd sten 0,05-0,10 Sten 0,05-0,10						
Måttl m sten	Sten 0,10-0,20						
Enst bränd lera Enst kol Enst sot Enst sten	Sten 0-0,05						Ej helt framtaget.
Måttl m sten Rikl m sot	Sten 0,05-0,10						Ej helt framtagen.
Måttl m sten	Sten 0-0,05						
Måttl m sten	Sten 0,10-0,20						Stort stenskott stolphål?
Enst bränd lera Enst kol Enst skörbränd sten Rikl m sot	Skörbränd sten 0-0,05						
Enst bränd lera Rikl m sten	Sten 0,05-0,10						
Enst bränd lera Enst kol Måttl m sten	Sten 0,10-0,20						

Namn	Typ	Form i plan	Längd (m)	Bredd (m)	Diame-ter (m)	Form i sektion	Djup (m)	Höjd (m)	Färg	Material	
A3093	Skärvestens-flak	Ej bestämbar	2,05	1,20				ca 0,10	Svartbrun	Grusig sand	
A3112	Grav?	Ej bestämbar	2,50	1,30					Se fritext	Se fritext	
A3123	Grav?	Ej bestämbar							Se fritext	Se fritext	
A3130	Grav?		1,30	1,00					Se fritext	Se fritext	
A3192	Grav?	Ej bestämbar	1,50	1,30					Se fritext	Se fritext	
A3201	Mörkfärgn	Oval	1,00	0,80					Gråbrun	Sand	
A3224	Brandgrav	Rund			0,30				Se fritext	Se fritext	
A3238	Grav?	Ej bestämbar	2,10	1,80					Se fritext	Se fritext	
Skärkind 491											
A1449	Jordkällar-grund										
Skärkind 492											
A1769	Lager	Ej bestämbar	3,50	1,40					Brungrå	Lera	
A1782	Hård	Oregelb	1,10	0,95							
Skärkind 493											
A1445	Lintork-ningsgrop										
Skärkind 494											

Inslag av	Stenstorlek (m)	Undersökt andel (%)	Undersökningsmetod	Fyndinsamlingsmetod	Fynd	Prov	Beskrivning
Måttl m kol Måttl m sot Rikl m skärvsten Rikl m skörbränd sten	Skärvsten 0,05-0,20 Skörbränd sten 0,05-0,20						Skärvstensflak/skärvstenshög. Ej synlig ovan mark. Helt övertorvad.
Se fritext	Se fritext						Ej helt framtagen. Tät stenpackning vid några större stenblock (0,5 - 1,0 m). Packningen bestod av 0,05 - 0,20 m stora stenar varav många var skärviga eller skörbrända. Mittblocksgrav?
Se fritext	Se fritext						Ej helt framtagen. Tät stenpackning bestående av 0,10 - 0,30 m stora stenar. Stensättning?
Se fritext	Se fritext						Ej helt framtagen. Rikligt med 0,05 - 0,30 m stora skärvstenar och skörbrända stenar. Enstaka kol och sot. Sannolikt del av stensättning/skärvstenshög.
Se fritext	Se fritext						Ej helt framtagen. Rikligt med 0,05 - 0,30 m stora skärvstenar. Måttligt med 0,10 - 0,40 m stora stenar samt kol och sot. Sannolikt del av stensättning/skärvstenshög.
Måttl m skärvsten Måttl m skörbränd sten	Skärvsten 0,05-0,20 Skörbränd sten 0,05-0,20						Härd/kokgrop?
Se fritext	Se fritext						Ej helt framtagen. Rikligt med brända ben. Måttligt med keramik. Trolig locksten. Inget synligt kol/sot. Verkar knappt finnas någon nedgrävning. Urnegrav? Allting kvarligger.
Se fritext	Se fritext						Ej helt framtagen. Tät stenpackning bestående av 0,05 - 0,30 m stora stenar varav enstaka är skärviga. I packningen noterades även fragment av bränd lera. Möjlig stensättning.
							5 x 5 m (Ö - V) och 0,6 m djup med ingång i öster. Kraftigt övertorvade väggpartier av ställvis iakttagbart tuktat och naturligt stenmaterial, 0,1 - 0,5 m stora. Belägen i östsluttning av hållbunden moränhöjd. Skogsmark (tallskog).
Enst kol	Sten 0,10-0,20		Hacka Maskin Skärslev	Handplock			Ej helt framtaget. Parti med kantig/"skärvig" sten Ø 0,15-0,30. Tegelkross, någon benbit och enstaka kol. Tegelfnyk mot botten.
Rikl m skärvsten Måttl m kol Måttl m sot	Skärvsten 0,05-0,30			Handplock			Små bitar bränt ben observerades i fyllningen.
							Rektangulär, 1,5 x 1 m (N - S) och 1 m djup. Ut efter kanterna i N, Ö och S är väggar av kallmurade tuktrade stenar och naturstenar. Västra kanten utgörs av en lodrät bergskant som uppvisar stark eldpåverkan. Belägen i östsluttning av hållbunden moränhöjd. Skogsmark (tallskog).

Namn	Typ	Form i plan	Längd (m)	Bredd (m)	Diame-ter (m)	Form i sektion	Djup (m)	Höjd (m)	Färg	Material
A3073	Skålgrop	Rund			0,06		0,01			
A3074	Skålgrop	Rund			0,065		0,005			
Skärkind 495										
A1443	Stensträng									
Skärkind 496										
A1349	Hård	Oval	0,50	0,30		Plan	0,02-0,05			
A1356	Grop	Rund			1,20	Rundad	0,35		Brun	Se fritext
A1364	Stolphål	Rund			0,30	Rundad	0,20		Gråbrun	Silt
A1433	Stolphål	Rund			0,20	Rundad	0,06		Brun	Sandig lera
A1466	Hård	Oregelb	2,00	1,80						Lera
A1476	Hård	Oregelb								Lera
A1492	Hård	Rund			1,10					Grusig silt Lerig silt
A1498	Hård	Rund			0,90					Grusig lera Siltig lera
A1505	Hård	Rund			1,00					
A1512	Hård	Rund			1,25				Svart	Grusig silt
A1521	Mörkfärgn	Ej bestämbar	1,00	1,50					Brungrå	Lera
A1526	Mörkfärgn									Grusig lera
A1558	Stenskott stolphål	Rund			0,50	Rundad	0,20		Brunsvart	Lera
A1581	Grop	Rund			ca 1,10	Oregelb	0,22		Röd	Lera
A1589	Grop	Rund			0,33	Oregelb	0,06		Brun	Lera

Inslag av	Stenstorlek (m)	Undersökt andel (%)	Undersökningsmetod	Fyndinsamlingsmetod	Fynd	Prov	Beskrivning
							Belägen på krön av bergställ.
							Belägen på krön av bergställ.
							Enradig, ca 15 m lång (NÖ-SV), 0,5 - 1,5 m bred och 0,2 - 0,5 m hög, av 0,5 - 0,8 m stora stenar. Anlagd mellan hållbundna moränhöjder i NÖ och SV. Svagt NV-sluttande sadelläge i moränmark med hållbundna moränhöjder i NÖ och SV. Skogsmark (tallskog).
Enst skörbränd sten							
Enst bränd lera Enst kol		50	Hacka Skrapa	Handplock			Brun lera, förekomst av sand och grus. Ngt enstaka kolstänk, ngt tegelkross/bränd lera. Rikligt med större sten vilket inte framkommer på bild eller på ritning.
Enst sten	Skärvsten 0-0,05	50	Hacka Skrapa	Handplock			Matjordsliknande fyllning.
		50	Hacka Skrapa	Handplock			
Dom m skärvsten Rikl m kol	Skärvsten 0,10-0,20		Hacka Skrapa	Handplock			Kokgrop?/härd.
Rikl m skärvsten	Skärvsten 0,05-0,20		Hacka Skrapa	Handplock			Okänd utbredning, fortsätter in i Ö schaktkant. Samma karaktär som A1466, dock något mindre stenstorlek. Ej undersökt närmare p g a likhet och närhet till A1466.
Enst sten Dom m skärvsten Dom m skörbränd sten Enst bränd lera Rikl m kol						Kolprov	Ua-56940.
Enst skörbränd sten Måttl m skärvsten							
Dom m skörbränd sten				Handplock			
Enst skärvsten Enst sten	Se fritext						Fåtal skärvsten Ø<0,08. 1 större sten Ø 0,25.
Enst skörbränd sten	Se fritext				F10		Ej helt framtagen. Skörbränd sten Ø<0,20. Fåtal mindre skärvsten.
Enst bränd lera Måttl m skärvsten Måttl m skörbränd sten	Se fritext						Stenstorlek < 0,10.
Enst sten	Sten 0,05-0,10	50	Hacka Skrapa	Handplock			
Se fritext		50	Hacka Maskin Skrapa		F12		
Enst bränd lera Enst kol		50	Hacka Skrapa	Handplock			

Namn	Typ	Form i plan	Längd (m)	Bredd (m)	Diame-ter (m)	Form i sektion	Djup (m)	Höjd (m)	Färg	Material
A1595	Stenskott stolphål	Rund			0,30					Lera
A1602	Lager	Ej bestämbar				Oregelb	0,16		Brun	Lera
Skärkind 497										
A284	Grophärd	Rund			0,60	Skålformad	0,12		Brunsvart Grå	Siltig sand
Skärkind 498										
A294	Grophärd	Oregelb	0,72	0,58		Skålformad	0,18		Brunsvart Grå	Siltig sand
Skärkind 499										
A679	Mörkfärgn	Oval	0,42	0,32					Brun	Siltig lera
A687	Mörkfärgn	Oval	0,67	0,50					Gråbrun	
A699	Stenskott stolphål	Oval	0,38	0,28					Gråbrun	
A707	Härd	Oval	0,70	0,43					Svart	
A723	Härd	Oval	1,20	0,90		Rundad	0,12		Grå	Siltig lera
A738	Härd	Oval	0,47	0,26					Grå	Siltig lera
A745	Mörkfärgn	Ej bestämbar	2,10	0,60					Gråbrun	Siltig lera
A755	Mörkfärgn	Oval	0,90	0,50					Gråbrun	Siltig lera
A774	Mörkfärgn	Ej bestämbar	0,70	0,45					Gråbrun	Siltig lera
A789	Mörkfärgn	Ej bestämbar	1,90	0,50					Gråbrun	Siltig lera
A805	Lager	Ej bestämbar	28,00	1,60					Gråbrun	Siltig lera
A819	Mörkfärgn	Ej bestämbar	1,06	0,40					Brun Brungrå	Siltig lera
A825	Härd	Oval	1,00	0,50					Brunsvart	Siltig lera
A840	Mörkfärgn	Ej bestämbar	1,05	0,90					Brun Brungrå	Siltig lera
A851	Mörkfärgn	Ej bestämbar	0,56	0,25					Brun Brungrå	Siltig lera
A857	Mörkfärgn	Ej bestämbar	2,00	0,80					Brun Brungrå	Siltig lera
A866	Mörkfärgn	Ej bestämbar	1,75	1,40					Brun Brungrå	Siltig lera
A884	Mörkfärgn	Oval	0,50	0,35					Brun Brungrå	Siltig lera
A893	Härd	Ej bestämbar	2,00	1,00					Brun Brungrå	Siltig lera
A902	Härd	Ej bestämbar	2,30	1,60					Brun Brungrå	Siltig lera
A910	Mörkfärgn	Oval	1,20	1,00					Brun Brungrå	Siltig lera

Inslag av	Stenstorlek (m)	Undersökt andel (%)	Undersökningsmetod	Fyndinsamlingsmetod	Fynd	Prov	Beskrivning
Måttl m kol Måttl m sot							
					F11		Ej helt framtagen.
Rikl m kol Rikl m sot Rikl m skärvsten	Skärvsten 0,05-0,10	100	Skärslev	Handplock		Kolprov	Belägen mellan två större, markfasta stenar. Ua-56943.
Rikl m kol Rikl m sot Rikl m skärvsten	Skärvsten 0,05-0,10	100	Skärslev	Handplock		Kolprov	Inklämd mellan tre större, markfasta stenar. Ua-56942
Dom m sten	Sten 0,05-0,10						
Enst kol Enst sot Rikl m sot							
Enst kol	Skärvsten 0,05-0,20	50	Spade	Handplock	F8		Ua-56941.
Måttl m skörbränd sten	Skärvsten 0,05-0,10						
							Ej helt framtagen.
							Ej helt framtagen.
							Lager som framkom i schaktet och fortsatte på ömse sidor om schaktet, dvs hela lagret blev inte framtaget. Lagret låg ovanpå ett antal anläggningar. Kulturlager eller äldre odlingshorisont.
							Ej helt framtagen.
Rikl m kol	Skärvsten 0,05-0,20						
							Ej helt framtagen.
							Ej helt framtagen.
							Ej helt framtagen.
							Ej helt framtagen.
Måttl m kol Rikl m skärvsten	Skärvsten 0,05-0,20						Ej helt framtagen.
Måttl m kol Rikl m skärvsten	Skärvsten 0,05-0,20						Ej helt framtagen.

Namn	Typ	Form i plan	Längd (m)	Bredd (m)	Diame-ter (m)	Form i sektion	Djup (m)	Höjd (m)	Färg	Material
A921	Stolphål	Rund			0,12				Brun Brungrå	Siltig lera
A928	Lager	Ej bestämbar	30,00	1,60					Gråbrun	Siltig lera
A956	Stolphål	Oval	0,47	0,39					Gråbrun	Siltig lera
A966	Stenskott stolphål	Oval	0,36	0,24					Brungrå	Siltig lera
A974	Stolphål	Rund			0,30				Grå Gråbrun	Siltig lera
A982	Stolphål	Oval	0,30	0,22					Grå	Siltig lera
A990	Stenskott stolphål	Oval	0,31	0,25					Grå	Siltig lera
A998	Härd	Ej bestämbar		1,20					Grå Gråbrun	Siltig lera
A1009	Stolphål	Rund			0,32				Grå	Siltig lera
A1016	Stolphål	Rund			0,20				Grå Gråbrun	Siltig lera
A1024	Härd	Oval	0,51	0,36					Gråsvart	Siltig lera
A1035	Stolphål	Rund			0,25				Gråbrun	Siltig lera
A1044	Stolphål	Rund			0,18				Grå Gråbrun	Siltig lera
A1052	Härd	Ej bestämbar		1,60					Grå Gråsvart	Siltig lera
A1064	Stenskott stolphål	Rund			0,34				Brungrå	Siltig lera
A1071	Härd	Oval	1,36	1,10					Grå Gråsvart	Siltig lera
A1083	Stenskott stolphål	Oval	0,33	0,25					Grå Gråbrun	Siltig lera
A1090	Härd	Ej bestämbar		0,80					Grå Gråsvart	Siltig lera
A1100	Härd	Ej bestämbar		0,68					Grå Gråsvart	Siltig lera
A1109	Mörkfärgn	Oval	0,48	0,36					Gråbrun	Siltig lera
A1119	Mörkfärgn	Ej bestämbar	0,42	0,35					Gråbrun	Siltig lera
A1128	Mörkfärgn	Ej bestämbar	0,70	0,50					Gråbrun	Siltig lera
A1137	Mörkfärgn	Ej bestämbar	0,67	0,50					Gråbrun	Siltig lera
A1168	Mörkfärgn	Avlång Oval	1,40	0,70					Grå Gråbrun	Siltig lera
A1179	Stolphål	Oval	0,28	0,16					Gulgrå	Siltig lera

Inslag av	Stenstorlek (m)	Under-sökt andel (%)	Under-sökn-metod	Fynd-insaml-metod	Fynd	Prov	Beskrivning
Enst kol							
Enst bränd lera							Mörkt gråbrunt kulturlager eller äldre odlingshorisont. Innehöll strimmor av lerklining eller bränd lera. Låg ovanpå flera anläggningar.
Dom m sten							
Enst sten	Skärvsten 0,05-0,20			Hand-plock	F9		
Dom m skör-bränd sten	Skör-bränd sten 0,05-0,20						Ej helt framtagen.
Enst kol							
Enst kol Enst skörbränd sten Enst sot	Skärvsten 0,05-0,10						Troligtvis en härdrest.
Enst bränd lera Enst kol Enst sot Rikl m skör-bränd sten	Skärvsten 0,05-0,20						Ej helt framtagen.
Enst sten	Skärvsten 0,05-0,20						
Enst kol Enst skörbränd sten Enst sot	Skärvsten 0,05-0,20						
Enst sten	Skärvsten 0,05-0,10						
Rikl m kol Rikl m skörbränd sten Rikl m sot	Skärvsten 0,05-0,20						Ej helt framtagen.
Rikl m kol Rikl m skörbränd sten Rikl m sot	Skärvsten 0,05-0,20						Ej helt framtagen.
							Ej helt framtagen.
							Ej helt framtagen.
							Ej helt framtagen.
Enst bränd lera Enst skörbränd sten Enst sot	Skärvsten 0,05-0,20						

Namn	Typ	Form i plan	Längd (m)	Bredd (m)	Diame-ter (m)	Form i sektion	Djup (m)	Höjd (m)	Färg	Material
A1188	Stolphål	Rund			0,17				Gulgrå	Siltig lera
A1195	Stolphål	Rund			0,19				Gulgrå	Siltig lera
A1203	Stolphål	Rund			0,35				Gulgrå	Siltig lera
A1212	Mörkfärgn	Oval	0,77	0,54					Grå	Siltig lera
A1226	Mörkfärgn	Ej bestämbar	0,50	0,42					Grå	Siltig lera
A1235	Mörkfärgn	Oval	1,10	0,80					Grå	Siltig lera
A1247	Mörkfärgn	Ej bestämbar	1,60	0,90					Grå	Siltig lera
A1260	Härd	Oval	1,44	1,30					Grå	Siltig lera
A1272	Mörkfärgn	Ej bestämbar	1,30	0,55					Grå Gråbrun	Siltig lera

Inslag av	Stenstorlek (m)	Undersökt andel (%)	Undersökningsmetod	Fyndinsamlingsmetod	Fynd	Prov	Beskrivning
Enst bränd lera							
Enst bränd lera							
Enst bränd lera							Ej helt framtagen.
Enst bränd lera							
Enst bränd lera Enst kol							Ej helt framtagen.
Dom m skörbränd sten	Skärvsten 0,05-0,20						
							Ej helt framtagen.

Bilaga 3. Fyndlista

Fynd	RAÄ-nr	Material	Sakord	Antal	Vikt (g)	Kontext	Anmärkning
F1	Skärkind 490	Bergart	Malstenslöpare	1	655		Lösfynd
F2	Skärkind 490	Keramik		6	37	A2379	Rensfynd
F3	Skärkind 490	Keramik		5	40	A2354	Rensfynd
F4	Skärkind 490	Keramik		1	21	A2354	Rensfynd. Perforerat kärl.
F5	Skärkind 490	Bränd lera		12	17	A2354	Rensfynd
F6	Skärkind 490	Bränd lera		1	6	A2298	Rensfynd
F7	Skärkind 488	Bergart	Yxa	1	311		Lösfynd. Mycket vittrad. Längd: 140 mm. Bredd: 45 mm. Tjocklek: 32 mm.
F8	Skärkind 499	Bergart	Malstenslöpare	1	246	A723	Två fragment med passning.
F9	Skärkind 499	Keramik		1	6	A990	Rensfynd. Två fragment med passning. Mynning.
F10	Skärkind 496	Keramik		4	24	A1521	Rensfynd
F11	Skärkind 496	Keramik		2	1	A1602	Rensfynd
F12	Skärkind 496	Bränd lera			354	A1581	

Bilaga 4. Kalibrerade ¹⁴C-dateringar



UPPSALA
UNIVERSITET

Ångströmlaboratoriet
Tandemlaboratoriet

Göran Possnert

Besöksadress:
Ångströmlaboratoriet
Lägerhyddsvägen 1
Rum 4143

Postadress:
Box 529
751 20 Uppsala

Telefon:
018 – 471 30 59

Telefax:
018 – 55 57 36

Hemsida:
<http://www.tandemlab.uu.se>

E-post:
Goran.Possnert@physics.uu.se

Resultat av ¹⁴C datering av träkol från Ostlänken, Ög. Dnr 165/16, Östergötland. (p 1294)

Förbehandling av träkol och liknande material:

1. Synliga rottrådar borttages.
2. 1 % HCl tillsätts (8-10 timmar, under kokpunkten) (karbonat bort).
3. 1 % NaOH tillsätts (8-10 timmar, under kokpunkten). Löslig fraktion fälls genom tillsättning av konc. HCl. Fällningen som till största delen består av humusmaterial, tvättas, torkas och benämns fraktion SOL. Olöslig del, som benämns INS, består främst av det ursprungliga organiska materialet. Denna fraktion ger därför den mest relevanta åldern. Fraktionen SOL däremot ger information om eventuella föroreningars inverkan.

Före acceleratorbestämningen av ¹⁴C-innehållet förbränns det tvättade och intorkade materialet, surgjort till pH 4, till CO₂-gas som i sin tur grafiteras genom en Fe-katalytisk reaktion. I den aktuella undersökningen har fraktionen INS daterats.

RESULTAT

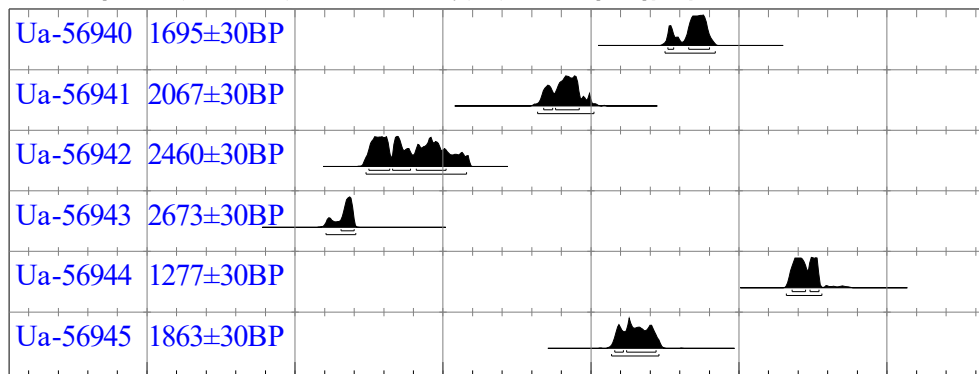
Labnummer	Prov	δ ¹³ C‰ V-PDB	¹⁴ C age BP
Ua-56940	ÖM 3, PK200161	-24,8	1 695 ± 30
Ua-56941	ÖM 6, PK736	-28,3	2 067 ± 30
Ua-56942	ÖM 7, PK307	-25,8	2 460 ± 30
Ua-56943	ÖM 8, PK293	-26,4	2 673 ± 30
Ua-56944	ÖM 9, PK461	-26,4	1 277 ± 30
Ua-56945	ÖM 11, PK200123	-25 ⁽¹⁾	1 863 ± 30

⁽¹⁾ Schablonvärde (inte tillräckligt material för analys).

Med vänlig hälsning

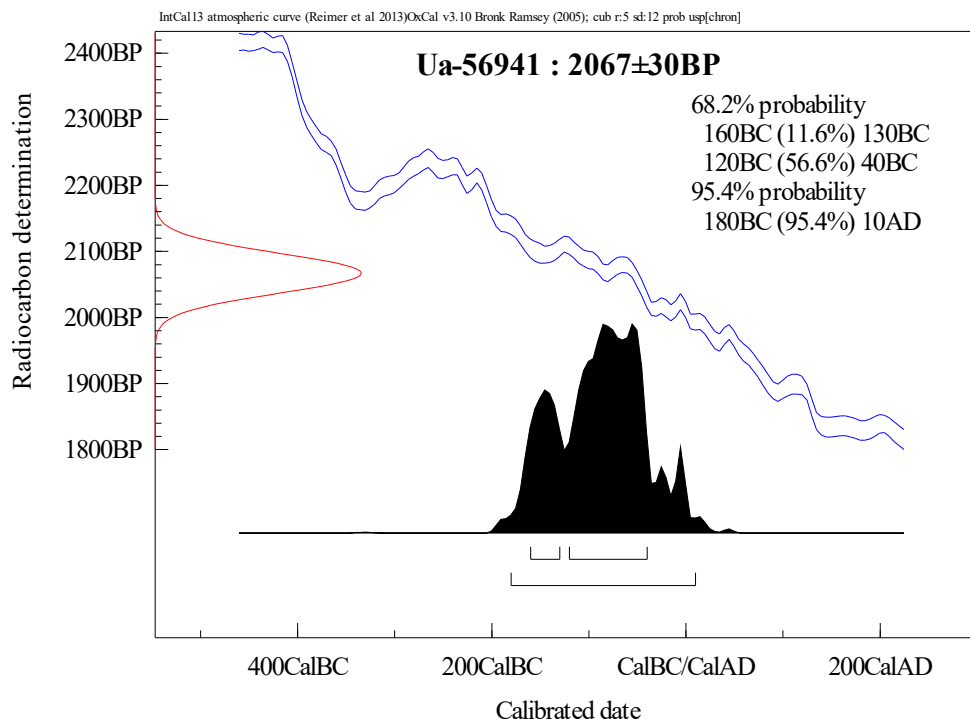
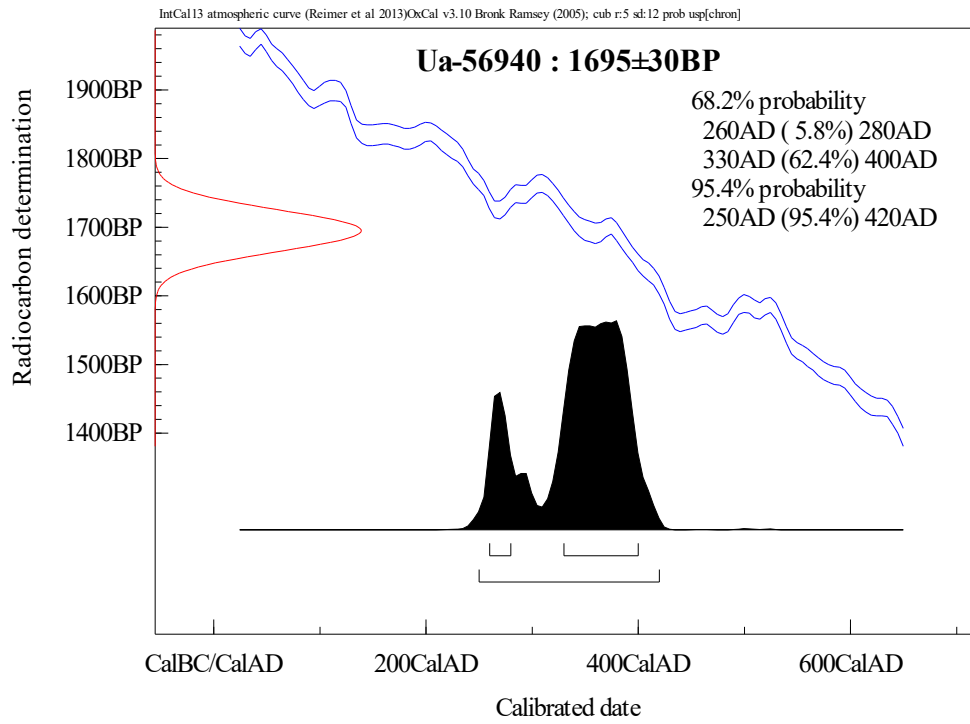
Göran Possnert / Lars Beckel

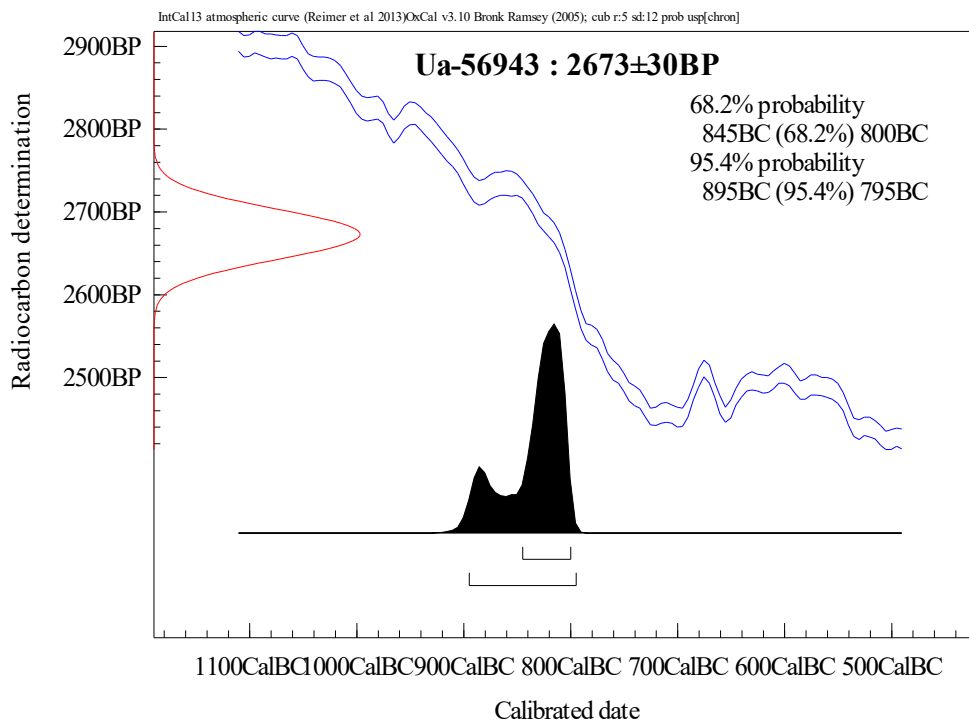
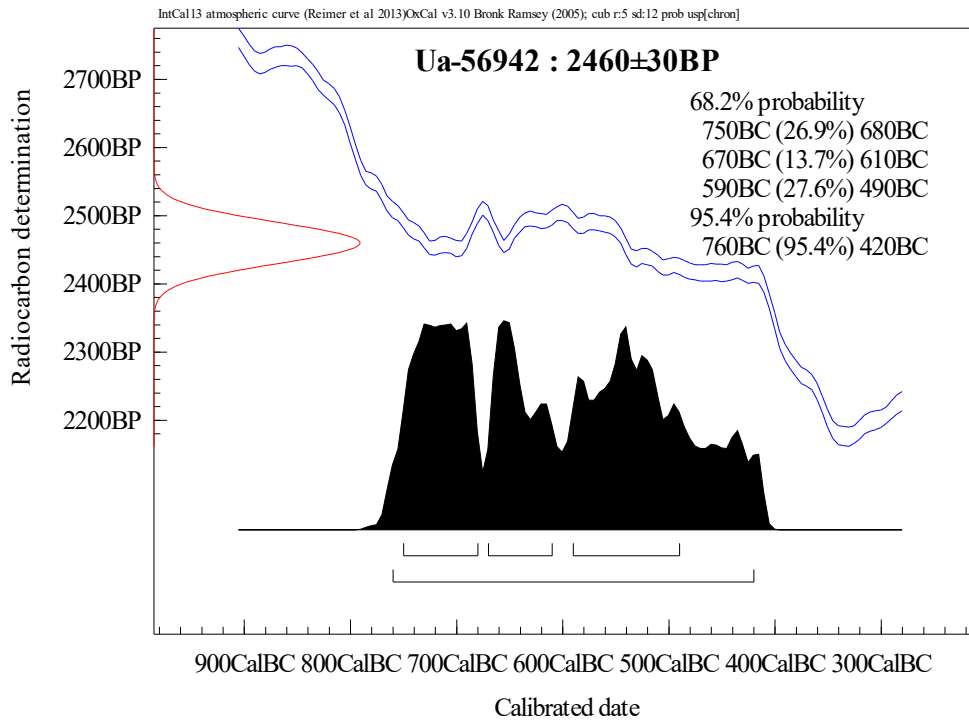
IntCal13 atmospheric curve (Reimer et al 2013)OxCal v3.10 Bronk Ramsey (2005); cub r:5 sd:12 prob usp[chron]

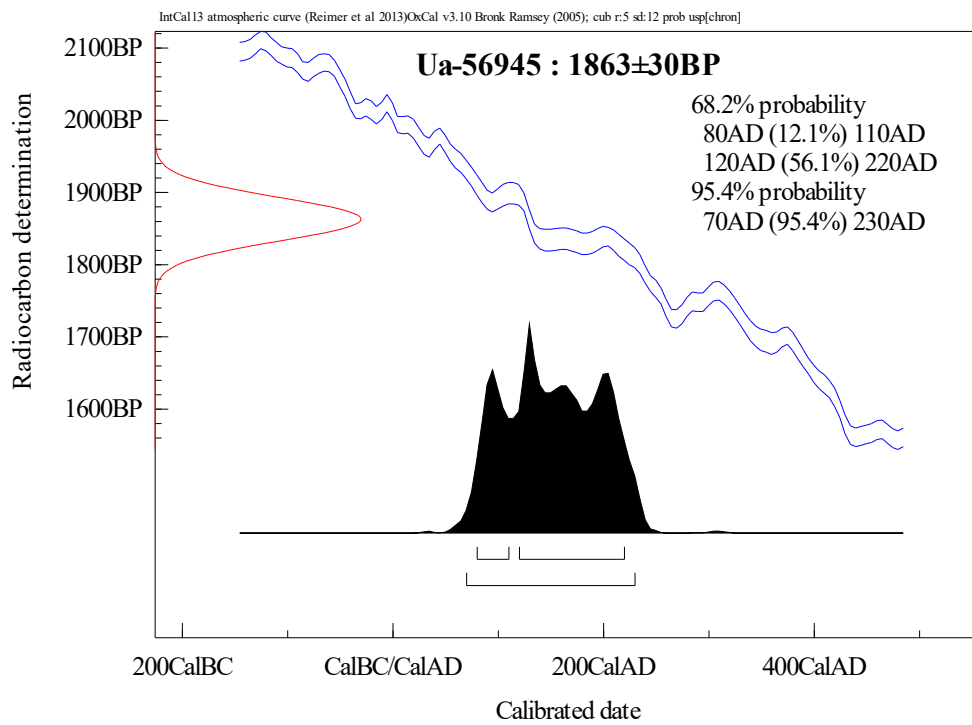
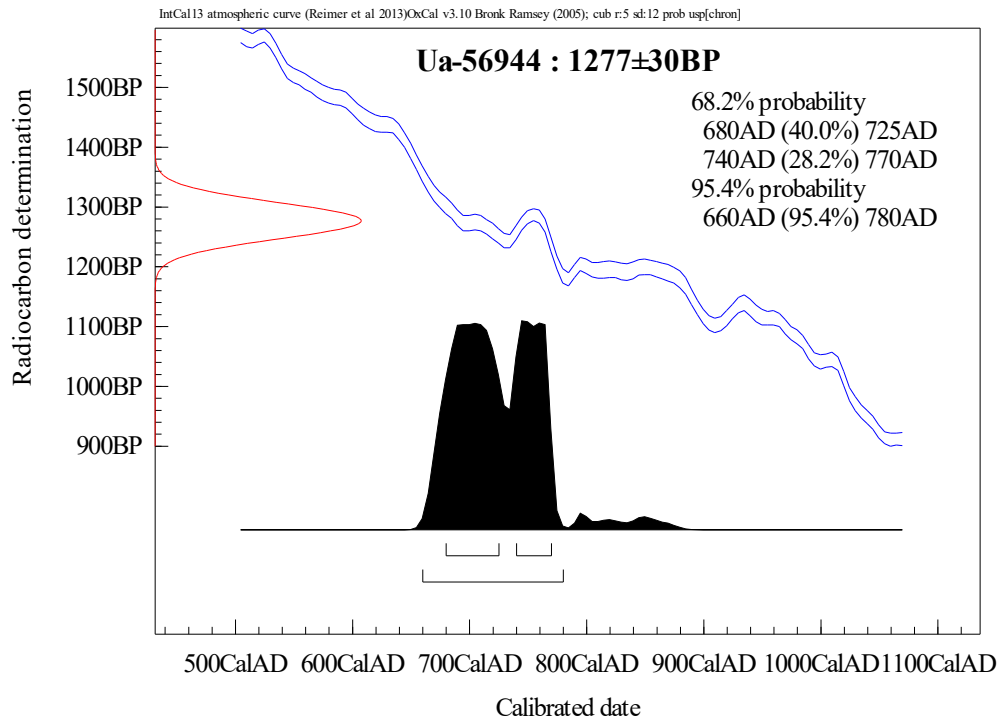


1500CaIBC 1000CaIBC 500CaIBCCaIBC/CalAD500CaIAD 1000CaIAD

Calibrated date







Östergötlands museum utförde under år 2016 och 2017 en arkeologisk utredning etapp 2 inför bygget av Ostlänken. Den aktuella utredningen berörde sträckan Göta kanal - kommungränsen (Norrköping/Linköping), Kimstad och Skärkinds socknar, Norrköpings kommun, Östergötland.

Vid utredningen påträffades två boplatser (Skärkind 496 & 499), två grav- och boplotsområden (Skärkind 489 & 490), tre härdar (Skärkind 492, 497 & 498), 1 stensträng (Skärkind 495), 1 skålgropsförekomst (Skärkind 494), 1 fyndplats för en stenyxa (Skärkind 488), 1 lintorkningsgrop (Skärkind 493) och 1 jordkällargrund (Skärkind 491).

Östergötlands museum anser att arkeologisk förundersökning behöver utföras vid fornlämningarna Skärkind 489, 490, 492, 494, 495, 496 och 499. Fyndplatsen för stenyxan (Skärkind 488) ingår i ett förslaget för undersökningsområde vid grav- och boplotsområde Skärkind 490. Härdarna Skärkind 497 & 498 undersöktes och borttogs redan vid utredningstillfället.

ISSN 1403-9273

Rapport 2017:32