

Rapport 2010:70

Arkeologisk förundersökning i form av schaktövervakning

# El vid Sörby medeltida bytomt

RAÄ 271  
Mjölby 40:9 och 42:1  
Mjölby socken  
Mjölby kommun  
Östergötlands län

Olle Hörfors



ÖSTERGÖTLANDS LÄNSMUSEUM  
AVDELNINGEN FÖR ARKEOLOGI



# El vid Sörby medeltida bytomt

## Innehåll

Sammanfattning . . . . .	2
Inledning . . . . .	4
Områdesbeskrivning. . . . .	4
Syfte och metod . . . . .	5
Undersöknings- och dokumentationsmetod. . . . .	5
Resultat och tolkning . . . . .	5
Referenser . . . . .	7
Tekniska uppgifter. . . . .	8

*Omslagsbild: Sörby rundloge i oktober 2010. Foto Olle Hörfors, ÖLM.*

Ö S T E R G Ö T L A N D S L Ä N S M U S E U M  
A V D E L N I N G E N F Ö R A R K E O L O G I

Box 232 • 581 02 Linköping • Tel 013 - 23 03 00 • Fax 013 - 12 90 70  
info@ostergotlandslansmuseum.se • www.ostergotlandslansmuseum.se

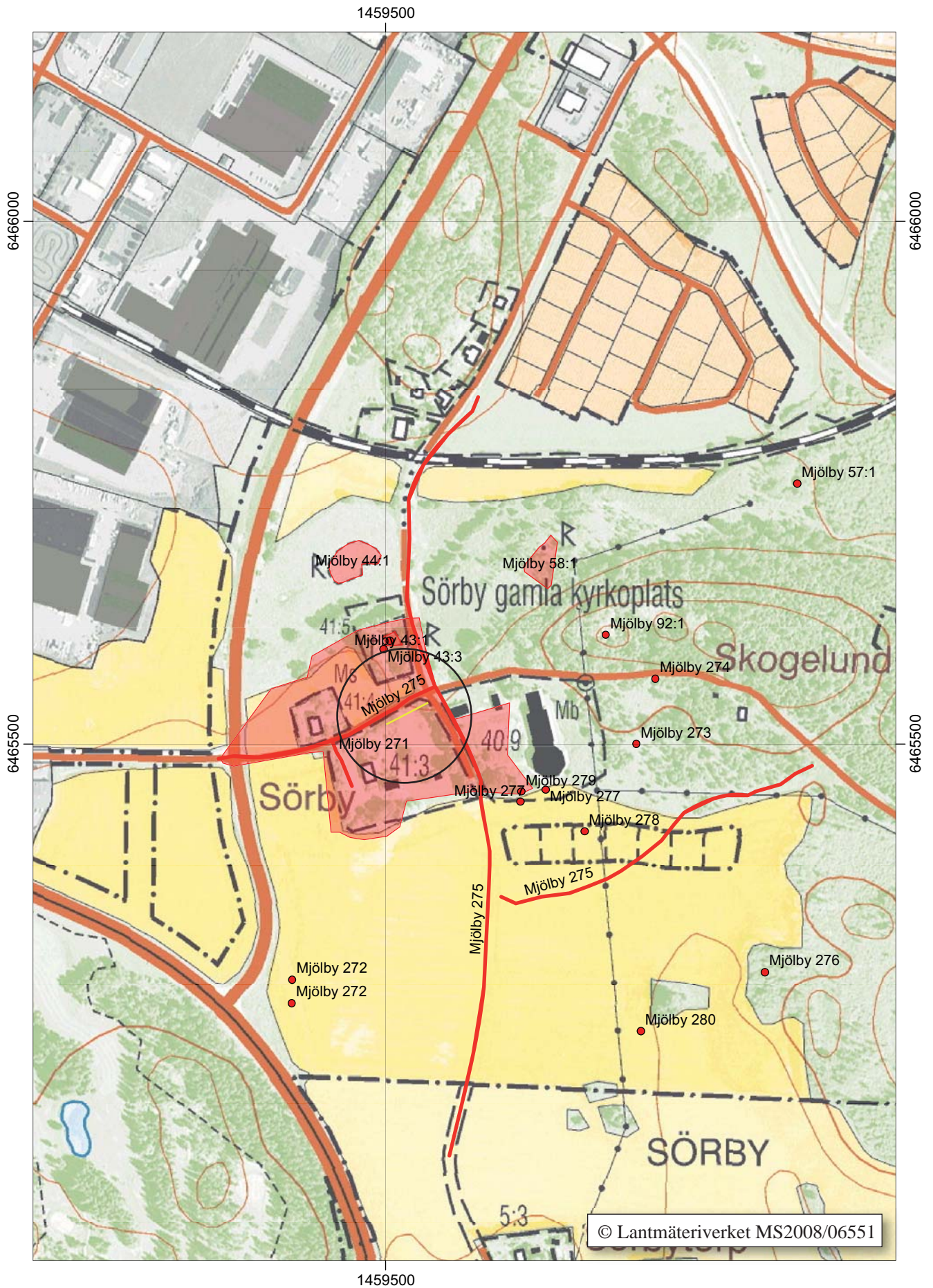
## Sammanfattning

I maj 2010 genomförde Östergötlands länsmuseum en arkeologisk förundersökning i form av en schaktövervakning på fastigheterna Mjölby 40:9 och 41:3 vid Sörby. Arbetena föranleddes av schaktning för el och berörde fornlämning RAÄ 271, Sörbys gamla bytomt. Arbetet föranleddes av schaktning för el samt rasering av gamla luftledningar. Inget av arkeologiskt intresse kom att beröras av arbetena.

Olle Hörfors  
Antikvarie







Figur 2. Utdrag ur digitala Fastighetskartan med schaktsträckan markerad (gul). Delar av området har nyligen exploaterats för ny villabebyggelse, vilket ännu inte fullt ut registrerats på den digitala grundkartan. Skala 1:5 000.



## Inledning

I maj 2010 genomförde Östergötlands länsmuseum en arkeologisk förundersökning i form av en schaktövervakning på fastigheterna Mjölby 40:9 och 41:3 vid Sörby. Arbetena föranleddes av schaktning för el och berörde fornlämning RAÄ 271, Sörbys gamla bytomt. Arbetet föranleddes av schaktning för el samt rasering av gamla luftledningarna.

Uppdragsgivare var Mjölby Kraftnät AB genom Kjell Larsson som även svarade för kostnaderna. Ansvarig för fältarbetet var antikvarie Olle Hörfors som även svarat för rapporten.

## Områdesbeskrivning

Sörbyområdet ligger idag i den framväxande staden Mjölbys södra utkant och utgör övergången mellan stad och landsbygd. Delar av området har nyligen exploaterats för ny villabebyggelse, vilket ännu inte fullt ut registrerats på den digitala grundkartan.

Byn Sörby omnämns för första gången 1369 som

.....j gilstrinxhæret j sörby... ”i Göstrings eller Gils-trings härad i Sörby” (1369 13/1 utan ort i sofi.se) I brevet faller Biskop Knut i Linköping samt riddaren och östgöotalagmannen Ivar Nilsson räfsetingsdom, vari arvingarna efter herr Karl av Tofta dömes att inom sex veckor bevisa sitt lagliga förvärv av gårdarna Sörby, Sörbytorp och Lundby samt kvarnen i Mölnaby, på vilka herr Martin, kantor i Linköping, gjort anspråk.

Sörbyområdet innehåller ett stort antal fornlämningar. Genom den gamla bytomten, RAÄ 271, löper den äldre vägen från Boxholm mot Mjölby, Smålandsvägen eller RAÄ 275. Sörby var tidigare egen församling och dess kyrkogård som fortfarande är i bruk ansluter till vägen och bytomten. På kyrkogården finns ruinen av den medeltida kyrkan, RAÄ 43, och en runsten, RAÄ 41. Norr om kyrkogården finns två gravfält, RAÄ 44 och 58 som antagligen utgjort bygravfält till Sörby by. Öster om den kulturhistoriskt intressanta rundlogen, byggnadsminne sedan 1993,



Figur 3. Utsnitt ur geometrisk avmätningsskarta från 1722 över Sörby (Sundvall 1722). På kartan är bytomtens utsträckning, (numera RAÄ 271) markerad liksom den gamla Smålandsvägens (numera RAÄ 275) sträckning genom byns område. Dessutom finns en skissartad avritning av den rivna kyrkan samt kyrkogården. Sistnämnda har idag grindar mot öster och inte som på kartan mot söder och nordöst.



Figur 4. Sörbysten ÖGL 197. Runstenen på Sörby kyrkogård, ÖGL 197.

finns ett antal osäkra lämningar i form av rösen och stensättningar, RAÄ 92, 273 och 274. Området utgör en väl sammanhållen kulturmiljö som ingår i länsstyrelsens kulturminnesprogram (K51 Mjölby kommun). Vid en arkeologisk utredning 2005 (Lundberg 2006) genomfördes ett flertal sökschakt bland annat inom Sörby bytomts södra utkant. Vid detta tillfälle framkom flera förhistoriska anläggningar som givits egna nummer i FMIS, RAÄ 272, 277, 278 och 279.

Stenen är ristad i enklast möjliga stil och saknar drak-huvuden eller kors. Runorna är anbringade i ett enkelt skriftband i stenens utkant. Det går därmed inte att utröna om stenen är kristen eller hednisk. Texten lyder:  $\text{ᚱ uikutr ᚱ risþi ᚱ stina ᚱ þisi ᚱ ift(i)(R) ᚱ [þu]rkut} \times$   $\text{brupur ᚱ sin}$  (Vigot reste dessa stenar efter [Tu]rgot sin broder).

Texten anger stenar i pluralis vilket kan innebära att ytterligare en sten ursprungligen ingått i monumentet.

Stenen bör ursprungligen ha varit uppställd endera på ett av gravfälten, RAÄ 44 eller 58 eller kyrkogården på en plats där dessa exponerar mot den viktiga Smålandsvägen som förr strök in på kyrkogårdens murar.

## Syfte och metod

Syftet med den arkeologiska förundersökningen var att fastställa i vilken mån fast fornlämning berördes av den planerade exploateringen. Lämningar som påträffas vid förundersökningen skulle dokumenteras avseende karaktär och utbredning och om det inom ramen för arbetet är möjligt även dateras.

Förundersökningens resultat var avsett att vid eventuell framtida exploatering ligga till grund för länsstyrelsens fortsatta bedömningar i ärendet, samt utgöra ett underlag för uppdragsgivarens planeringsarbete. Förundersökningen kommer även att ge förslag på vidare antikvariska åtgärder på de platser där fornlämning eller möjlig fornlämning är belägen inför en eventuell exploatering.

## Undersöknings- och dokumentationsmetod

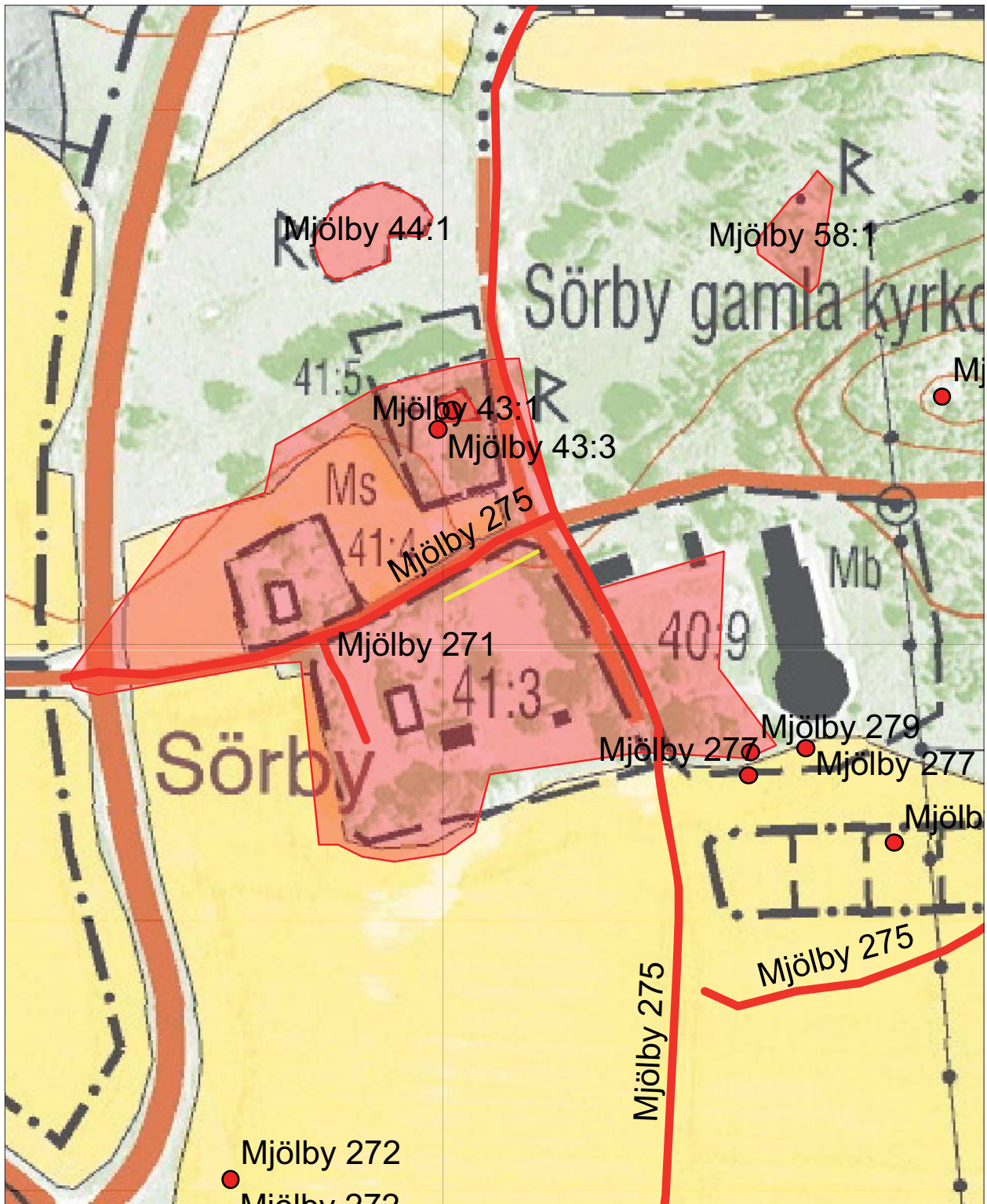
Den arkeologiska förundersökningen genomfördes som en schaktningsövervakning. Fast fornlämning som eventuellt skulle påträffas avsågs att dokumenteras med inmätning, handritning och fotografering. Vid rasingen av luftledningen skedde en besiktning av framkörningsvägar och arbetsområde.

## Resultat och tolkning

Inne på tomten till fastigheten Mjölby 41:3 genomfördes ett byte från en luftledning till en markledning. Arbetet innebar att platsen för en ny station grävdes fram för hand intill en befintlig elstolpe och att kabels sedan plöjdes ned med en vajerdragen plog fram till en befintlig stolpe vid tomtragränsen vid gamla Smålandsvägen (RAÄ 275). Vid handgrävningen kunde endast matjord, respektive oblandad jord närmast stolpen observeras. Det handgrävda schaktdjupet var 0,6 m och kabeln plöjdes ned på ungefär samma djup. Ingenting av arkeologiskt intresse framkom.

Vid nedtagningen av den gamla luftledningen gjordes en besiktning av framkörningsvägarna och arbetsområdena. I området öster om Sörby rundloge observerades vid en arkeologisk utredning 2005 stensättningsliknande stensamlingar (Nilsson 2005). Körning i detta område skulle därför undvikas. Av de två stolparna öster om logen togs därför den södra ned från grusplanen bakom logen och den norra från körvägen norr om logen, utan att körning i skogsmarken behövde ske. Norr om logen var tre stolpar aktuella. Den sydligaste kunde tas ned från vägen norr om logen. För de övriga anvisades en inkörningsväg norrifrån som inte påverkade fornlämning.





Figur 5. Det gula strecket på fastigheten Mjölby 41:3 visar var kabeln plöjdes ned mellan de två elstolparna. Den luftledning som skulle raseras ses på kartan öster om rundlogen och gravfältet RAÅ 58 norr om logen. Skala 1:2 500





Figur 5. Kabelsträckan mot Ö. Foto Olle Hörfors, ÖLM.

## Referenser

Hörfors O. 2005. Sörby kyrkogård. Kulturhistorisk kyrkogårdsinventering. Mjölby församling. Mjölby kommun. Linköpings stift. Östergötlands län. 2005.

Lundberg A. 2004. Mjölby 40;2 och 40:9-Sörby. Arkeologisk förundersökning. Mjölby socken. Mjölby kommun. Östergötlands län. Rapport ÖLM 2004:52.

Lundberg A. 2006. Sörbyområdet inför detaljplan. Arkeologisk utredning, etapp 1 och 2. Mjölby socken. Mjölby kommun. Östergötlands län. Rapport ÖLM 2006:15.

Nilsson P. 2005. Slutredovisning, arkeologisk utredning etapp 1, Parkvägen, Mantorp och Sörby, Mjölby.

## Digitala arkiv

Ortnamnsarkivets hemsida. [www.sofi.se](http://www.sofi.se)

Riksarkivets hemsida. [www.riksarkivet.se](http://www.riksarkivet.se)

Lantmäteriverkets hemsida. [www.lanmateriet.se](http://www.lanmateriet.se)

## Lantmäteriakter från Lantmäteristyrelsens arkiv i Gävle

D68-35:1 Geometrisk avmätning över Sörby upprättad 1722 av Mattias Sundvall

D68-35:2 Storskifte över Sörby 1768 upprättad av Adam och Fredrik Wadman

D68-35:3 Laga skifte över Sörby 1842 upprättad av Per Vilhelm Luthander

## Tekniska uppgifter

Område	Sörbyområdet
Fastighetsbeteckning	Mjölby 40:9 och 41:3
Socken	Mjölby
Kommun	Mjölby
Län och landskap	Östergötland
Fornlämningsnr	RAÄ 171 och intill RAÄ 275
Ekonomiska kartans blad	8F3c (085 32 Mjölby) 8F2c (085 22 Kolstad)
Koordinater	Mittkoordinat X6465560 Y1459509
Koordinatsystem	RT 90 2,5 gon V
Typ av undersökning	Arkeologisk förundersökning i form av schakt- övervakning
Länsstyrelsens dnr	431-2576-10
Länsstyrelsens beslut	2010-05-25
Länsstyrelsens handläggare	Magnus Johansson
ÖLM dnr	298/10
Projektnummer	531127
Uppdragsgivare	Mjölby Kraftnät AB Box 510 595 29 Mjölby
Kostnadsansvarig	Mjölby kraftnät genom Kjell Larsson
Projektledare	Olle Hörfors
Fältarbetstid	2010-05-20
Fynd	-
Foto filmnr	Digitala foton.
Analys	-
Grafik	Johan Levin
Renritning	-
Grafisk form	Johan Levin
Dokumentationsmaterialet förvaras på	Östergötlands länsmuseum.
Ur allmänt kartmaterial	© Lantmäteriverket MS2008/06551
ISSN 1403-9273	Rapport 2010:70 © Östergötlands länsmuseum







I maj 2010 genomförde Östergötlands länsmuseum en arkeologisk förundersökning i form av en schaktövervakning på fastigheterna Mjölby 40:9 och 41:3 vid Sörby. Arbetena föranleddes av schaktning för el och berörde fornlämning RAÄ 271, Sörbys gamla bytomt. Arbetet föranleddes av schaktning för el samt rasering av gamla luftledningar. Inget av arkeologiskt intresse kom att beröras av arbetena.