

Rapport 2010:73

Arkeologisk förundersökning i form av antikvarisk kontroll

## Elledningar på slätten Karleby-Blackstad-Appuna

RAÄ 150, 346 och 377 Väderstads sn och RAÄ 2, 3 och 4 Appuna sn  
Blackstad 7:1, Sockendal 2:2, Utterstad 3:3 och Appuna 2:1  
Väderstad och Appuna socknar  
Mjölby kommun  
Östergötlands län

Olle Hörfors



# Elledningar på slätten

## Karleby-Blackstad-Appuna

### Innehåll

Sammanfattning . . . . .	2
Inledning . . . . .	4
Områdesbeskrivning och tidigare undersökningar . . . . .	4
Syfte och frågeställningar . . . . .	4
Metod och dokumentation . . . . .	4
Resultat . . . . .	5
Område 1. Appuna kyrka . . . . .	5
Område 2, Herrgården och Utterstad, Appuna socken. . . . .	6
Område 3, Blackstad . . . . .	7
Referenser . . . . .	8
Tekniska uppgifter. . . . .	9

Ö S T E R G Ö T L A N D S   L Ä N S M U S E U M  
A V D E L N I N G E N   F Ö R   A R K E O L O G I

Box 232 • 581 02 Linköping • Tel 013 - 23 03 00 • Fax 013 - 12 90 70  
info@ostergotlandslansmuseum.se • www.ostergotlandslansmuseum.se

## Sammanfattning

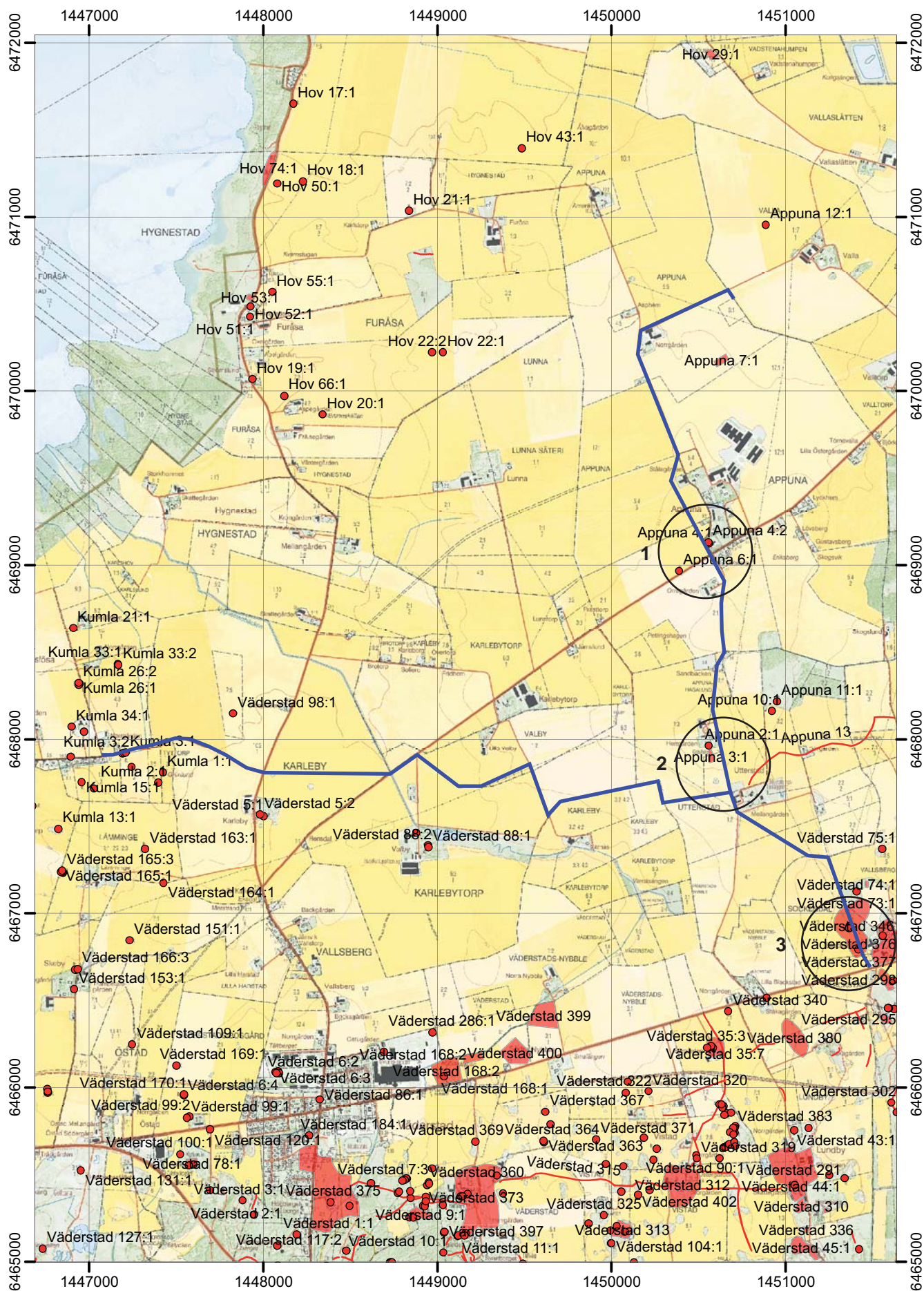
Efter tillstånd från Länsstyrelsen Östergötland genomförde Östergötlands länsmuseum november 2006 en arkeologisk förundersökning i form av antikvarisk kontroll på sträckorna Blackstad i Väderstads socken-Valla i Appuna socken och Blackstad-Karleby i Väderstads socken. Anledningen var att förbättrade kabelnätverk behövdes till traktens vindkraftverk.

Antikvarisk kontroll bedömdes vara nödvändig på två ställen. Vid Utterstad där kabeln passerade ett bortodlat gravfält och en bevarad hög samt vid Blackstad där ett område med förmodade boplatslämningar och fossila åkrar passerades. Vid Utterstad framkom en härdgrop i ett av schakten och ledningen flyttades för att undvika fornlämning. Vid Blackstad påträffades sot, kol och skärvigsten i ploggången i tre av schakten. Då inga anläggningar framkom kunde ledningsschaktet grävas som planerat.

Olle Hörfors  
antikvarie







Figur 2. Utdrag ur den digitala fastighetskartan. Båda ledningssträckorna (blåmarkerade) hade sin utgångspunkt vid ställverket i Blackstad, längst ned i sydöst. De hade sedan gemensam sträckning upp till Utterstad där den ena fortsatte norrut mot Appuna kyrka och Valla medan den andra gick västerut förbi Valby och Karleby. De tre områden 1-3 där fornlämning berördes är inringade.



## Inledning

Efter tillstånd från Länsstyrelsen Östergötland genomförde Östergötlands länsmuseum arkeologisk förundersökning i form av en antikvarisk kontroll inom området Karleby-Blackstad-Appuna i Väderstad och Appuna socknar i Mjölby kommun. Anledningen var att det i samband med nyanslutningar från vindkraftverk var nödvändigt att bygga ett separat vindkraftsnät med utgångspunkt i ställverket i Blackstad i Väderstad socken. Arbetet omfattade två ledningar; till Valla i Appuna socken och till Karleby i Väderstad socken. Uppdragsgivare var Vattenfall Eldistribution AB genom PSN Kraftkonsult, som svarade för de arkeologiska kostnaderna. Den planerade ledningssträckningen var ca 7 km lång. Antikvariskt ansvarig och ansvarig för fältarbetet var antikvarie Anna Börjesson medan antikvarie Olle Hörfors svarat för rapporten.

## Områdesbeskrivning och tidigare undersökningar

Exploateringen ägde rum i den till fullåkersbygd uppodlade trakten nordöst om Väderstads samhälle och sydöst om Tåkern. Området domineras av slättens styva leror, som här och där bryts upp av höjder med varierande täckning av moränjordar. En mängd registrerade fornlämningar finns i närområdet. Bland annat RAÄ 2 och 3 i Appuna socken som utgörs av en gravhög och ett bortodlat gravfält, och RAÄ 150, 346 och 377 i Väderstad socken vilka utgörs av två förekomster av skålgropar, ett område med fossila åkersystem och en fyndplats för stenyxa.

Flera arkeologiska undersökningar och utredningar har under senare år berört Väderstadsområdet och skogsområdet söder därom i samband med byggnationen av den nya motorvägssträckningen av väg E4 och till denna anslutande trafikapparater. Tidigare okända fornlämningar har också påträffats i samband med utredningar inför utbyggnad av industriområden samt tidigare ledningsdragningar. Undersökningarna har visat att det även i en ren fullåkersbygd är möjligt att hitta spår av mänsklig aktivitet från samtliga förhistoriska perioder i detta landskap (Elfstrand 2007, Rolöf 2004, Karlsson/Ohlsén/Räf 2004 samt Helander/Zetterlund 2001).

Vid Prästtorp mitt mellan Appuna kyrka och Karlebytorp gjordes en arkeologisk förundersökning 2004 inför byggandet av en seviceväg till ett vindkraftverk (Björhager/Svarvar 2004). Inga fasta fornlämningar berördes.

Appuna kyrkogård har berörts av tre tidigare undersökningar. Både 1995 (Skoglund 1995) och 2009 (Feldt 2010) påträffades lämningar av den rivna medeltida kyrkan. 2009 berördes också gravar, varav en innehöll en rosenkrans bestående av flera svarta radbandspärlor. 2003 genomfördes en kulturhistorisk kyrkogårdsinventering gällande kulturvärden i gravstenar, kvartersindelning, vegetation mm på kyrkogården (Hörfors 2003).

I samband med nedläggning av elkablar norr och öster om Appuna bytomt 2009 genomfördes en arkeologisk förundersökning (Helander 2009) varvid lämningar i form av en härd och en stenlagd yta framkom. Då schakten flyttades kunde anläggningarna ligga kvar. Lämningarna är ännu ej registrerade i FMIS.

## Syfte och frågeställningar

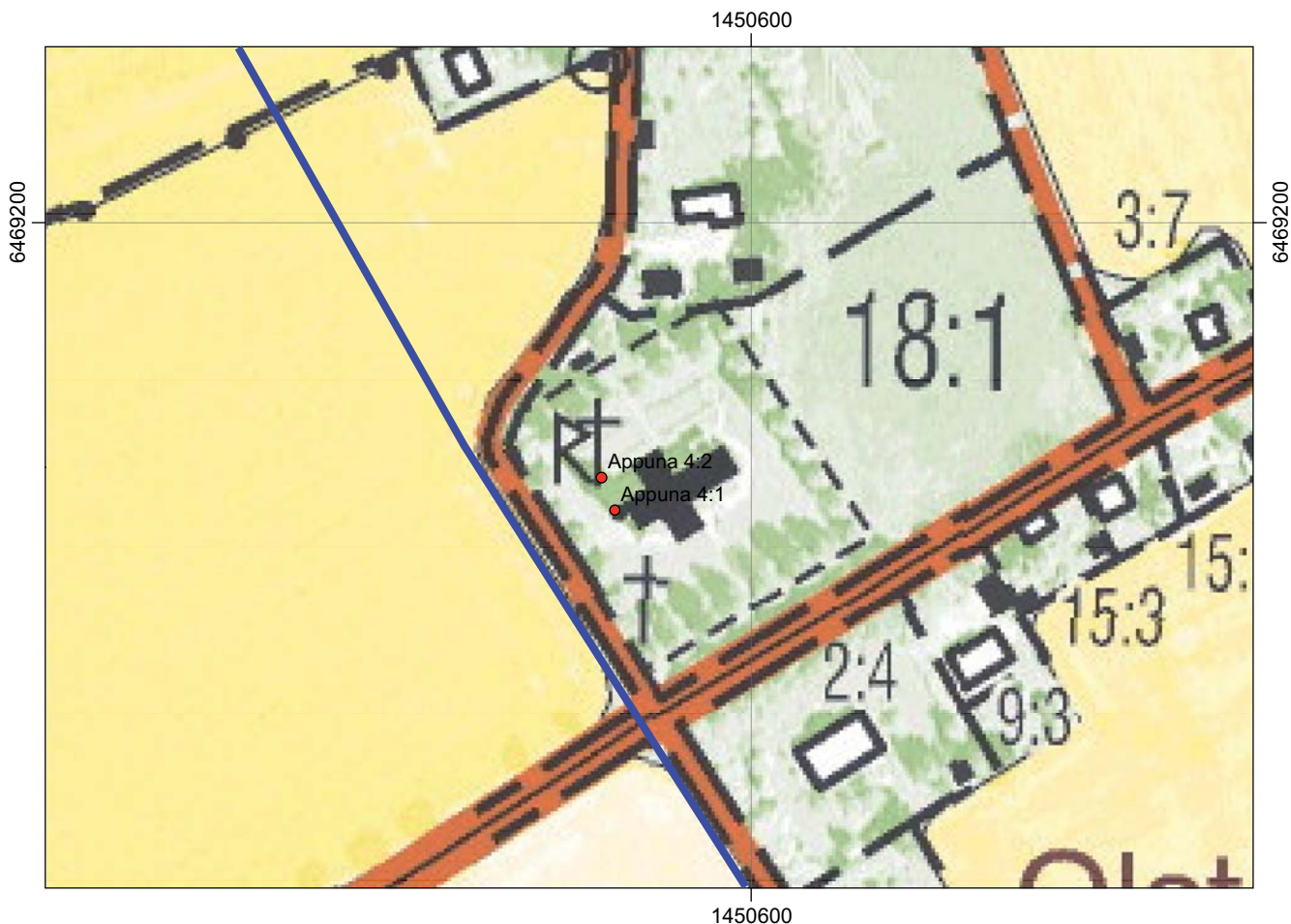
Syftet med förundersökningen var att fastställa om fast fornlämning berördes av det planerade arbetsföretaget. Om sådana lämningar skulle framkomma var syftet i första hand att styra de markingrepp som schaktningsarbetet innebar så att påträffade fornlämningar berördes i så liten omfattning som möjligt. Om detta inte kunde undvikas avsågs en arkeologisk undersökning och dokumentation utföras. Dokumentationen skulle vara inriktad på karaktär, omfattning och om möjligt datering av den påträffade fornlämningen.

Förundersökningen avsåg att ligga till grund för länsstyrelsens fortsatta bedömningar i ärendet.

## Metod och dokumentation

Den arkeologiska förundersökningen utfördes som schaktövervakning i samband med schaktningsarbetena.

Påträffad fornlämning skulle undersökas genom handgrävning och dokumenteras med sedvanliga metoder såsom inmätning och handritning och fotografering. Vid behov skulle prov för <sup>14</sup>C datering insamlas.



Figur 3. Område 1. Ledningsschaktet (blått) passerar väster om kyrkogården, De kända fornlämningarna är RAÄ 4:1, en runsten och 4:2, kyrkplats och kyrkogård. Utdrag ur den digitala fastighetskartan. Skala 1:2 000.

## Resultat

De planerade ledningssträckningarna kom att beröra kända fornlämningar i tre delområden. Två av dessa bedömdes kräva antikvarisk kontroll i form av schaktövervakning.

### Område 1. Appuna kyrka

Den planerade ledningssträckningen löpte sydväst och väster om kyrkan. Vid kyrkan finns en runsten (RAÄ 4 Appuna socken) som troligen upptäcktes då den medeltida kyrkan revs och den nuvarande kyrkan byggdes 1886-1887. Inskriften lyder i översättning "Tove gjorde detta vadställe efter Tolir, sin son". Stenen är inte med i Östergötlands runinskrifter och saknar därmed ÖG-nummer. Runstenens ursprungliga placering är osäker.

Här bedömdes elkabeln kunna plöjas ned i åkern väster om kyrkan utan att schaktövervakning var nödvändig.



Figur 4. Runsten vid Appuna kyrka. Foto Ann-Charlott Feldt, ÖLM



Figur 5. Område 2. Ledningsdragningen (blått) med schakten (röda) passerar på andra sidan vägen från fornlämningarna RAÄ 2 och 3 i Appuna socken. Utdrag ur den digitala fastighetskartan. Skala 1:5 000.

## Område 2, Herrgården och Utterstad, Appuna socken.

Ledningsdragningen passerar här fornlämningarna RAÄ 2 och 3 i Appuna socken.

RAÄ 2 är en 20 m i diameter stor och 2 m hög gravhög med ett relativt plant krön. RAÄ 3 är ett sannolikt bortodlat gravfält. Enligt 1948 års fornminnesinventering kunde det inom området ”iakttagas fornlämningsliknande företeelser”. Vid revideringsinventeringen 1981 kunde inga sådana iakttagelser göras. Enligt tidigare anteckningar skall inom området en hällkista ha påträffats.

I område 2 bedömdes inte kabelplöjning vara lämpligt då rester av gravar utan idag synlig överbyggnad kunde förekomma, liksom boplatsslämningar kopplade till gravfältet. Här rekommenderades en antikvarisk kontroll. Antingen i samband med schaktningarna för kabeln eller innan schaktningens utförande.

Grävningen utfördes i september 2009. Sammantaget upptogs 9 schakt som var 1,2 m breda och ca 8-10 m långa utefter en 140 m lång sträcka öster om Herrgården och RAÄ 3. I schakt 4, räknat norrifrån, framkom indikationer på en förhistorisk boplats i form av mörk kulturjord och skärvig sten.

I schakt 8 framkom den enda riktiga anläggningen, A1. Denna bestod av en 2,2x1,3 m stor och oval härd eller grop med fyllning av mörk jord och skärvig sten samt kol och sot.

Resultatet visade att provschakten dragits i den östra utkanten av en boplats som samhörde med fornlämningarna RAÄ 2 och 3. Den påträffade fornlämningen kunde undvikas genom att schaktet drogs längre österut där inga fornminnesindikationer framkom.



### Område 3, Blackstad

Den tänkta ledningsdragningen berörde flera fornlämningar. Av dessa utgörs RAÄ 150 i Väderstad socken av två olika skålgropsförekomster placerade på uppstickande hällar. På vardera hällen finns nio skålgropar. Tidigare arkeologiska undersökningar har visat att det ofta i anslutning till skålgropar påträffas spår efter förhistorisk bebyggelse eller gravar.

RAÄ 346 i Väderstad socken utgörs av fossil åkermark i form av ca 150x150 m stora åkerparceller. I samband med en arkeologisk utredning inför ombyggnad av riksväg 50 (Larsson mfl 1997) observerades ett topografiskt lämpligt boplatssläge på en terrass i en svag västsluttning på östra sidan av en dalgång inom RAÄ 346:s område. Vid besiktningen iaktogs enstaka skärvstenar som skulle kunna härröra från en boplat. Ifrån samma område finns också RAÄ 377 som utgör fyndplatsen för en stenxya.

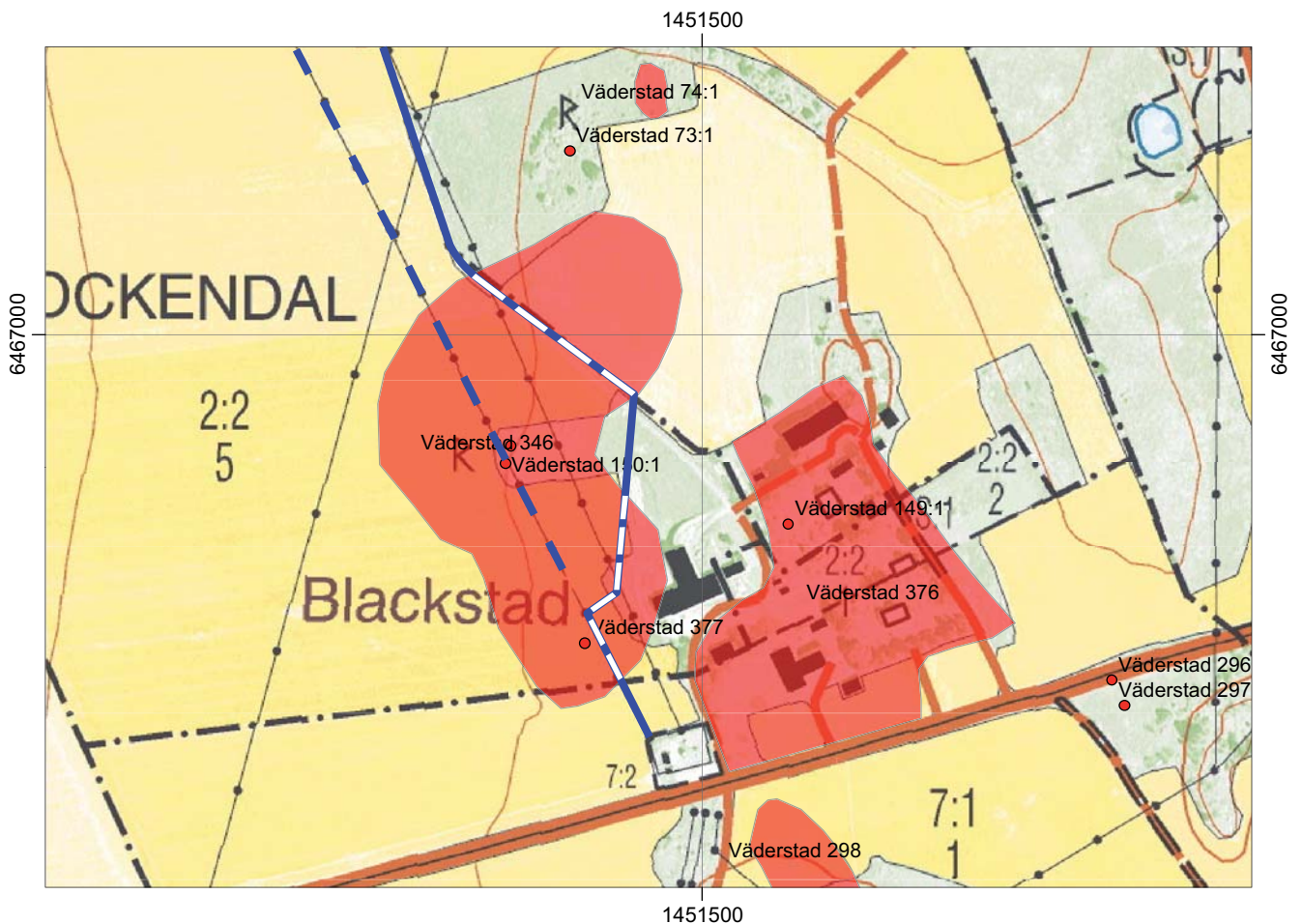
Öster om ställverket finns också RAÄ 376, som utgör den kända utsträckningen av byn Blackstads medeltida bytomt. Byn omnämns för första gången i skrift 1383 (handling daterad 10/7 1383 i Skänninge).

Då var en "magnus ii blaxstathom" vittne till en jordförsäljning i trakten (ra.se). Inom bytomten har tidigare en sländtrissa av järnålderstyp hittats. Fyndplatsen har registrerats som RAÄ 149.

I anslutning till bytomten iaktogs under arkeologisk utredning 1997 också en svag platå som tolkades som ett boplatssläge (obj 2 Väderstad socken i Larsson 1997). Här påträffades också skärvig sten och skarpkantat slagen kvarts i ploggången, något som indikerar en boplat från stenålder.

Området kring Blackstad bedömdes vara rikt på lämningar från ett flertal tidsepoker. Därmed var en nedplöjning av elkabel inte lämplig. Dels föreslogs en ändring av den tänkta schaktsträckningen, så att kabeln kom att följa en befintlig lokalväg. Dels föreslogs att kabelsträckningen skulle stå under antikvarisk kontroll.

Sammantaget upptogs 10 stycken ca 8 m långa och 1,2 m breda schakt utefter en 180 m lång sträcka med början där lokalvägen skär nordvästra delen av fornlämning 150. De första fyra schakten var här



Figur 6. Område 3. Den streckade blå linjen markerar den tänkta sträckningen på ledningen. Denna kom dock bitvis att dras intill en befintlig lokalväg, heldragen blå linje, för att sedan vika av mot söder fram till ställverket. Schakten markerade med vitt. Skala 1:5 000.

placerade på den ca 80 m långa sträckningen där lokalvägen löper över RAÄ 150. Därefter vek ledningssträckningen mot söder och passerade i en vinkel över södra delen av RAÄ 150. På denna ca 100 m långa sträckning upptogs schakt 5-10. Schakt 1-4 grävdes till ett djup av 0,7 m medan djupet i schakt 5-10 stannade vid 0,2 m.

Arkeologiska observationer gjordes i tre av schakten. I schakt 1 påträffades ett lager med humös jord och skärvig sten i ploggången men inga anläggningar. Eftersom fyndplatsen för detta lager ligger i anslutning till det förmodade boplatsläget (obj 2 i Larsson 1997) kan det antas att det består av utstädat eller utschaktat material från denna antagna boplat.

I schakt 4 påträffades likaledes skärvig sten, men också mörk jord och sotlinser i ploggången. Inte heller här fanns några anläggningar. Slutligen påträffades en mindre sotfläck i schakt 7.

Då inga intakta lämningar påträffades kunde schaktningen ske som planerat.

## Referenser

- Björkhager V och Svarvar K. 2005. *Stora Wahlby Karlebytorp 6:3*. Arkeologisk förundersökning. Karlebytorp 6:3. Appuna socken. Mjölby kommun. Östergötlands län. Rapport ÖLM 2005:22.
- Elfstrand B. 2007. *Enstaka boplat fynd i elkabelschakt*. Arkeologisk utredning, etapp 2. Elkabel utmed länsväg 942 mellan Blackstad och Norra Nybble samt Lilla Blackstad och Varnäs. Appuna och Väderstads socknar. Mjölby kommun. Rapport UV-Öst 2007:29.
- Feldt A C. 2010. *En rosenkrans och dekorerad puts- spår efter gamla kyrkan i Appuna*. Arkeologisk förundersökning RAÄ 4. Appuna socken. Mjölby kommun. Östergötland. Rapport ÖLM 2010:12.
- Helander A och Zetterlund P. 2001. *En boplat i stensträngsbygdens utkant*. Arkeologisk undersökning. Ryd 1:4, RAÄ 281, Väderstads socken, Mjölby kommun, Östergötland. Rapport UV-Öst 2001:1
- Helander C. 2009. *Schakt vid Appuna bytomt. In-för nedläggning av elkablar vid Appuna 1:7, 15:3, 15:2 mfl*. Arkeologisk förundersökning i form av antikvarisk kontroll. Appuna socken. Mjölby kommun. Östergötland. Rapport UV-Öst 2009:34
- Hörfors 2003. *Appuna kyrkogård*. Kulturhistorisk kyrkogårdsinventering Appuna församling. Mjölby kommun. Linköpings stift. Östergötlands län. Rapport ÖLM 2003.
- Karlsson E, Ohlsén M och Räf E. 2004. *Kulturlager vid Väderstadsverken*. Arkeologisk förundersökning. RAÄ 168, Vallsberg 1:34, Väderstads socken, Mjölby kommun, Östergötlands län. Rapport ÖLM 2004:33.
- Larsson L Z, Nilsson P och Ulfhielm A. 1997. *Riksväg 50, Jönköping-Örebro, delen Ödeshög-Motala*. Arkeologisk utredning etapp 1. Allhelgona, Appuna, Bjälbo, Hogstad, Vallerstad och Väderstads socknar samt Skänninge stad, Mjölby kommun mfl. Rapport UV-Linköping 1997:3
- Rolöf M. 2004 *Arkeologi i våtmarkskanten. Anläggningar, lager och lösfynd funna vid utredning inför planerat industriområde*. Arkeologisk utredning etapp 2. Vallsberg 3:1, Väderstad socken, Mjölby kommun. Rapport UV-Öst 2004:54
- Skoglund M. 1995. *Appuna kyrkogård*. Arkeologisk förundersökning febr-mars 1995. Appuna socken. Mjölby kommun. Östergötland. Rapport ÖLM.

## Tekniska uppgifter

Område	Blackstad i Väderstads sn-Valla i Appuna sn och Blackstad-Karleby i Väderstads sn.
Fastighetsbeteckning	Blackstad 7:1, Sockendal 2:2, Utterstad 3:3 och Appuna 2:1
Socken	Väderstad och Appuna
Kommun	Mjölby
Län och landskap	Östergötland
Fornlämningsnr	RAÄ 150, 346 och 377 Väderstads sn och RAÄ 2, 3 och 4 Appuna sn
Ekonomiska kartans blad	084 30 (8F3a Hogstad), 084 39 (8E3j Väderstad), 085 40 (8F4a Bjälbo)
Koordinater	X-6467565-6470769 Y-1446524-1451090
Koordinatsystem	RT 90 2,5 gon V
Typ av undersökning	Arkeologisk förundersökning i form av antikva-
risk kontroll	
Länsstyrelsens dnr	431-13627-08
Länsstyrelsens beslut	2008-09-10
Länsstyrelsens handläggare	Malin Backman
ÖLM dnr	280/08
Projektnummer	530821
Uppdragsgivare	Vattenfall eldistribution AB
Kostnadsansvarig	Vattenfall eldistribution AB
Projektledare	Anna Börjesson
Fältarbete	Anna Börjesson
Rapport	Olle Hörfors
Fältarbetstid	-
Fynd	-
Foto filmnr	-
Analyser	-
Grafik	Johan Levin
Renritning	-
Grafisk form	Johan Levin

Dokumentationsmaterialet förvaras på Östergötlands länsmuseum.

Ur allmänt kartmaterial  
ISSN 1403-9273

© Lantmäteriverket MS2008/06551  
Rapport 2010:73 © Östergötlands länsmuseum









Efter tillstånd från Länsstyrelsen Östergötland genomförde Östergötlands länsmuseum november 2006 en arkeologisk förundersökning i form av antikvarisk kontroll på sträckorna Blackstad i Väderstads socken-Valla i Appuna socken och Blackstad-Karleby i Väderstads socken. Anledningen var att förbättrade kabelnätverk behövdes till traktens vindkraftverk.

Antikvarisk kontroll bedömdes vara nödvändig på två ställen. Vid Utterstad där kabeln passerade ett bortodlat gravfält och en bevarad hög samt vid Blackstad där ett område med förmodade boplatzlämningar och fossila åkrar passerades. Vid Utterstad framkom en härdgrop i ett av schakten och ledningen flyttades för att undvika fornlämning. Vid Blackstad påträffades sot, kol och skärvig sten i ploggången i tre av schakten. Då inga anläggningar framkom kunde ledningsschaktet grävas som planerat.