

Rapport 2010:79

Antikvarisk kontroll och arkeologisk utredning

Ombyggnader vid Slaka skola

Slaka skola
Slaka socken
Linköpings kommun
Östergötlands län

Erika Räf



ÖSTERGÖTLANDS LÄNSMUSEUM
AVDELNINGEN FÖR ARKEOLOGI

Ombyggnader vid Slaka skola

Innehåll

Sammanfattning	2
Inledning	4
Områdesbeskrivning.	4
Syfte och frågeställning	4
Metod och resultat	6
Referenser	8
Tekniska uppgifter.	9

Omslagsbild: I förgrunden domarringar (RAÄ 49), i bakgrunden Slaka skola och kyrka. Foto mot N Erika Räf, ÖLM.

Ö S T E R G Ö T L A N D S L Ä N S M U S E U M
A V D E L N I N G E N F Ö R A R K E O L O G I

Box 232 • 581 02 Linköping • Tel 013 - 23 03 00 • Fax 013 - 12 90 70
info@ostergotlandslansmuseum.se • www.ostergotlandslansmuseum.se

Sammanfattning

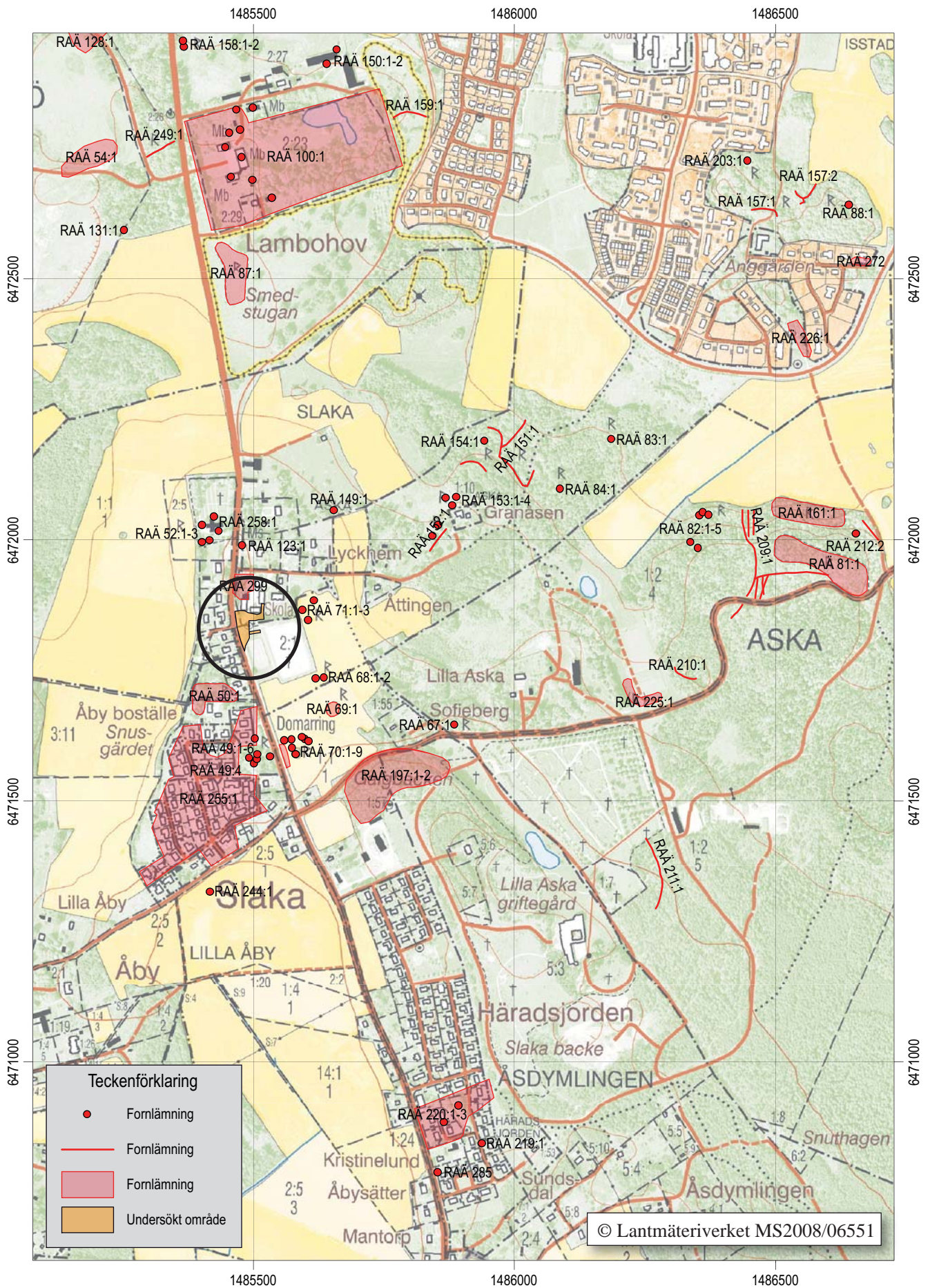
Östergötlands länsmuseum har utfört en antikvarisk kontroll på Slaka skolas tomt och en arkeologisk utredning på den anslutande fastigheten Lambohov 2:201, Slaka socken, Linköpings kommun.

Den antikvariska kontrollen föranleddes av anläggande av ny bussvändplats utmed Gamla Kalmarvägen, inklusive en ny kort bussgata, asfaltering av plats för bollplank m m vid Slaka skola. Orsaken till den arkeologiska utredningen var att en ny grusväg skulle anläggas intill en ishockeyrink på fastigheten Lambohov 2:201. Sammantaget berördes en yta på ca 2 500 m².

Inget av arkeologiskt intresse påträffades. Östergötlands länsmuseum gjorde därför bedömningen att exploateringen kunde utföras som planerat.

Erika Räf
antikvarie





Figur 2. Utdrag ur digitala Fastighetskartan, blad 8F4h, med undersökningsområdet markerat. Skala 1:10 000.

Inledning

Östergötlands länsmuseum utförde 2010-06-15 en antikvarisk kontroll på Slaka skolas tomt och en arkeologisk utredning på den anslutande fastigheten Lambohov 2:201, Slaka socken, Linköpings kommun.

Den antikvariska kontrollen föranleddes av anläggande av ny bussvändplats utmed Gamla Kalmarvägen, inklusive en ny kort bussgata, asfaltering av plats för bollplank m m vid Slaka skola. Orsaken till den arkeologiska utredningen var att en ny grusväg skulle anläggas intill en ishockeyrink på fastigheten Lambohov 2:201, i samband med byggnationen av bussvändplatsen. Från början var det även meningen att en ny P-plats skulle anläggas på Lambohov 2:201, men Linköpings kommun valde slutligen att enbart bygga grusvägen. Sammantaget berördes en yta på ca 2 500 m².

Den antikvariska kontrollen och den arkeologiska utredningen utfördes av Erika Räf efter beslut från Länsstyrelsen Östergötland, daterat 2010-03-23. Erika Räf har också skrivit rapporten. Uppdragsgivare var Linköpings kommun, som också stod för de arkeologiska kostnaderna.

Områdesbeskrivning

Slaka socken är en mycket fornlämningsrik bygd söder om Linköping. Lämningar finns från mesolitikum och framåt, men med en tyngdpunkt på järnålder.

Från mesolitikum är fynden få, men ett exempel är Lilla Åby där det har framkommit boplatsspår (RAÄ 255). Dessa kan vara upp till 10 000 år gamla. På samma plats finns också boplatslämningar från neolitikum och järnålder. RAÄ 225 är delvis undersökt, vilket innebär att dess utbredning inte är fastställd (Appelgren 1995).

Även från bronsålder existerar få men talande spår, till exempel en bronsåldersgrav (RAÄ 197). Från järnålder finns det fler lämningar i närområdet, i form av domarringar och/eller stensättningar (RAÄ 49, 51, 68, 69 och 70). I området är tre gravfält (RAÄ 50, 71 och 153) belägna. Gravfält RAÄ 50 består idag av 25 gravar men så många som ca 45 gravar anses ha blivit förstörda genom plöjning. De 25 gravarna som finns kvar idag utgörs av både stensättningar och högar. Vid en arkeologisk undersökning av RAÄ 50 framkom ytterligare 22 gravar eller rester av gravar. Vid samma undersökning påträffades också ovan nämnda boplatser, RAÄ 225 (Appelgren 1995). RAÄ 71 utgörs av tre rester av högar och RAÄ 153 består av fyra rester av högar. I området finns även tre runstenar (RAÄ 52) och en stensträng (RAÄ 152).

Under de senaste decennierna har flera arkeologiska undersökningar utförts i exploateringsområdets när-område. 1990 utfördes en antikvarisk kontroll utefter Kalmarvägen, ca 200 m söder om den nu aktuella exploateringsytan. Vid den antikvariska kontrollen framkom sju anläggningar varav fyra bedömdes som brandgravar (Larsson 1990; RAÄ 70). Under 1997 undersöktes ett område precis norr om den nu aktuella exploateringsytan. Vid undersökningen framkom skadade gravar med brända ben (Lindberg 2008; RAÄ 299). 2007 undersöktes ytterligare ett område öster om den nu aktuella ytan. Vid undersökningen framkom anläggningar som antogs härröra från en byggnad som enligt häradskartan legat på platsen under den senare hälften av 1800-talet (Lindberg 2008; RAÄ 299).

Inför arbetet med fördjupad översiktsplan 2003 utförde UV Öst en arkeologisk utredning etapp 1 i form av ett områdesprogram för Lambohov-Slaka-Skeda. Vid utredningen bedömdes att Slaka-samhälle kunde innehålla fornlämningar i form av gravar och boplatser (Lundqvist 2003).

Utifrån den sammantagna fornlämningsbilden bedömdes möjligheten att påträffa dold fornlämning, så som gravar och boplatslämningar, inom exploateringsområdet som mycket stor.

Syfte och frågeställning

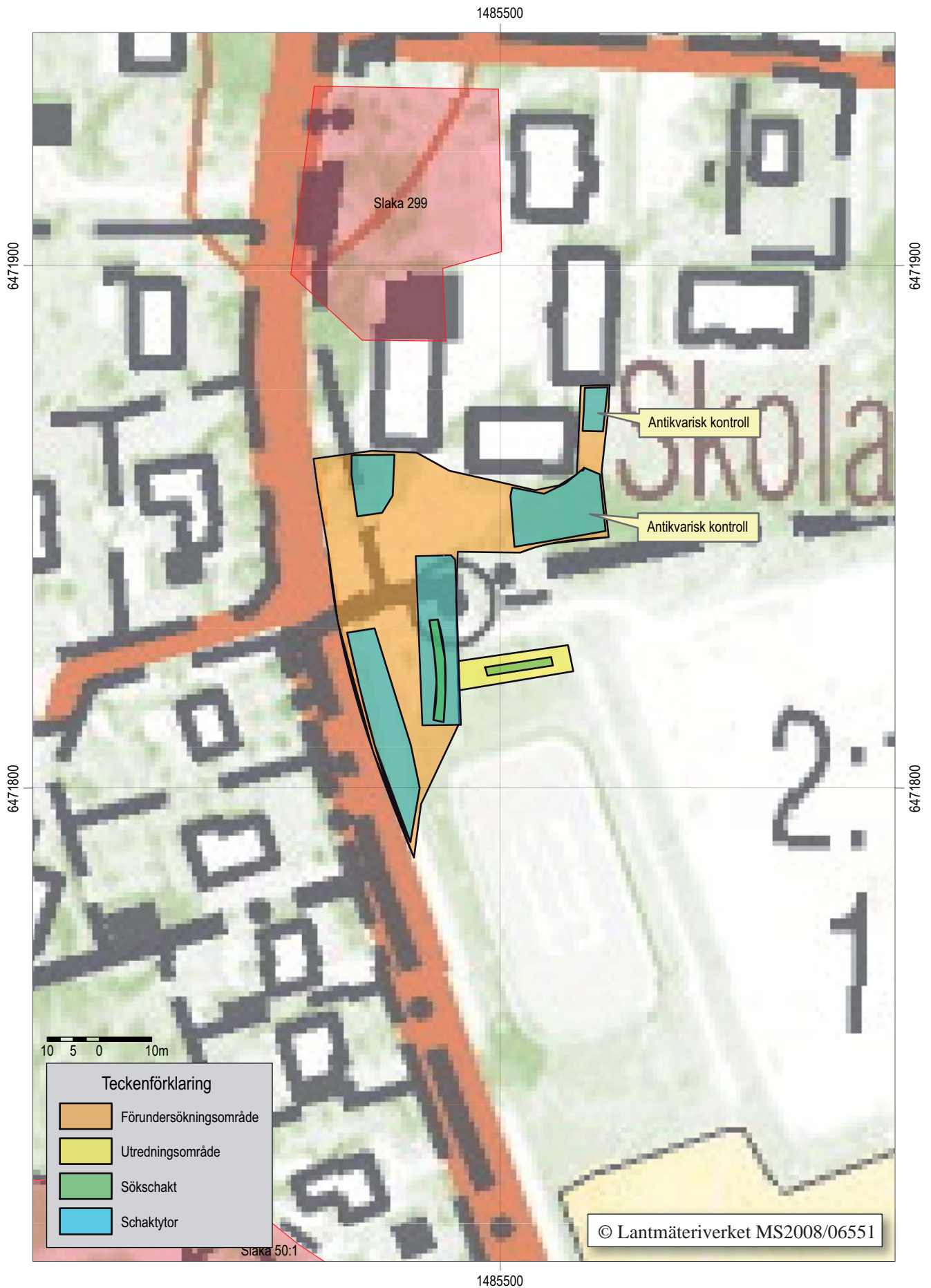
Syftet med den antikvariska kontrollen var att primärt att fastställa om fast fornlämning berördes av det planerade arbetsföretaget. Om så visade sig vara fallet skulle fornlämningen dokumenteras avseende karaktär och omfattning samt om möjligt dateras.

Syftet med utredningen var att fastställa huruvida fast fornlämning berördes av den planerade exploateringen. Lämningar som påträffades vid utredningen skulle dokumenteras avseende karaktär och utbredning. Om det inom ramen för utredningen var möjligt att begränsa fornlämningar skulle även detta göras.

Följande frågeställningar var aktuella:

- Finns det gravar eller boplatslämningar inom exploateringsområdet?
- Vad har de eventuella lämningarna för datering?
- Går de eventuella lämningarna tidsmässigt att koppla samman med de kända fornlämningarna i närområdet?

Det sammanlagda resultatet skulle utgöra underlag för uppdragsgivarens planering och länsstyrelsens fortsatta bedömningar i ärendet.



Figur 3. Utsnitt ur digitala Fastighetskartan, blad 8F4h, med områdena för föruundersökningen och utredning-
 en samt sökschakt och schaktytor markerade. Skala 1:1000.

Metod och resultat

Den antikvariska kontrollen utfördes i samband med att två ytor inom Slakas skolas område schaktades upp. Dels en mindre, nordlig yta som skulle asfalteras och bli plats för bollplank, dels en större, sydlig yta som ingick i ombyggnaden till bussvändplats (se figur 3). Den norra ytan schaktades ner till ca 0,3 m djup, den södra till ca 0,1-0,4 m djup. Materialet i schakten bestod av grusig sand i olika färgschatteringar; resultatet av omrörda jordmassor/lager från tidigare byggnationer, grävningar och schaktningar, utförda under 1900- och 2000-talen i området (se figur 4 och 6). Det var rikligt med recent tegel och glasbitar i materialet. Inget av arkeologiskt intresse påträffades.

I området för en planerad schaktning för en kort bussgata togs ett längre sökschakt upp (se figur 3). Sökschaktet lades i slänten ner från Gamla Kalmarvägen. Schaktet grävdes ner till undergrunden, som bestod av gul sand på ca 0,5-0,8 m djup. Materialet ovanför undergrunden bestod av pålagda grus- och sandmassor. Inget av arkeologiskt intresse påträffades.

På utredningsytan för grusvägen togs också ett sökschakt upp (se figur 5). Djupet på schaktet var ca 0,4 m. Materialet bestod av pålagd grusig sand. Undergrunden bestod av sand med inslag av småsten. Inget av arkeologiskt intresse framkom. Schakten mättes in med GPS.

Den övergripande frågeställningen om det fanns gravar eller boplatslämningar inom exploateringsområdet besvarades således med ett nej. Efter utförd antikvarisk kontroll samt sökschaktsgrävning gjorde också undertecknad bedömningen att övriga ytor som skulle bli aktuella för schaktning i samband med anläggandet av bussvändplanen m m inte krävde vidare arkeologiska insatser. Möjligheten att fornlämningar skulle påträffas under den fortsatta exploateringen bedömdes som mycket liten. Sammantaget ansåg därför undertecknad för Östergötlands läns museums räkning att exploateringen kunde utföras som planerat.

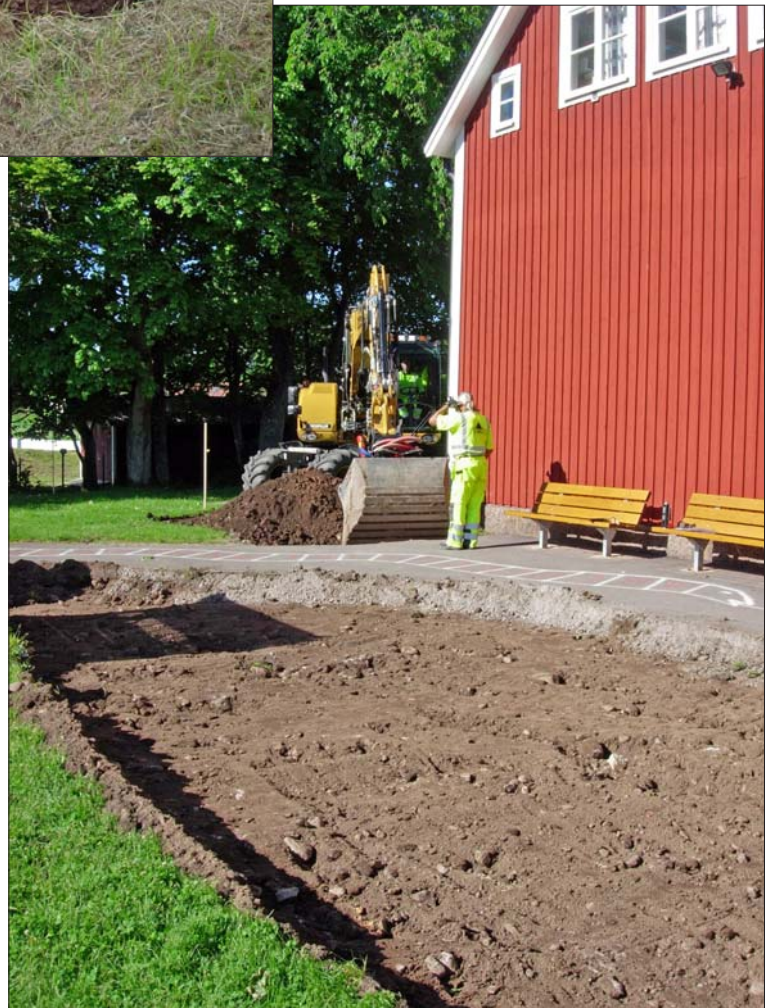


Figur 4. Slaka skola, antikvarisk kontroll, den södra ytan. Foto mot SV Erika Räf, ÖLM



Figur 5 t v. Utredningsschakt intill ishockeyrinken. Foto mot V Erika Räf, ÖLM.

Figur 6 nedan. Slaka skola, antikvarisk kontroll, den norra ytan. Foto mot S Erika Räf, ÖLM.



Referenser

- Appelgren K. 1995. *Lilla Åby. Arkeologisk undersökning. Lilla Åby 3:2 m fl. RAÄ 49 och del av RAÄ 50. Slaka socken. Östergötland. Riksantikvarieämbetet. Byrån för arkeologiska undersökningar. UV Linköping 1995:19.*
- Larsson M. 1990. *Arkeologisk kontroll och undersökning. Fornlämning 70. Häradsjorden 1:1. Linköpings kommun. Slaka socken. Östergötlands län. Rapport. Riksantikvarieämbetet. Byrån för Arkeologiska Undersökningar.*
- Lindberg R. 2008. *Slaka skola, Samlingsrapport. Arkeologiska undersökningar, RAÄ 299, Slaka socken, Linköpings kommun, Östergötlands län. Östergötlands länsmuseum rapport 2008:113.*
- Lundqvist L. 2003. *Arkeologisk utredning etapp 1. Slaka-Skeda, Utredning inför områdesprogram för Lambohov-Slaka-Skeda. Linköpings stad och kommun. Östergötland. UV Öst Rapport 2003:47.*

Tekniska uppgifter

Fastighet	Slaka skola
Socken	Slaka socken
Kommun	Linköping
Län och landskap	Östergötland
Fornlämningsnummer	Intill RAÄ 50, 71:1-2, 299 m fl
Ekonomiska kartans blad	8F4h
Koordinater	X6471836, Y1485481
Koordinatsystem	RT 90 2,5 gon V
Typ av undersökning	Antikvarisk kontroll, arkeologisk utredning
Länsstyrelsens dnr	431-602-10
Länsstyrelsens handläggare	Magnus Johansson
Länsstyrelsens beslut	2010-03-23
ÖLM dnr	84/10, 250/10
ÖLM projektnr	531075, 531109
Uppdragsgivare	Linköpings kommun
Kostnadsansvarig	Linköpings kommun
Projektledare	Erika Räf
Fältarbetsid	2010-06-15
Totalt undersöktes	ca 2 500 m ²
Fynd	Nej
Foto	Enbart digitala
Analyser	Nej
Grafik	Erika Räf
Renritning	-
Grafisk form	Lasse Norr
Dokumentationsmaterialet förvaras på Östergötlands länsmuseum.	
Ur allmänt kartmaterial	© Lantmäteriverket MS2008/06551
ISSN 1403-9273	Rapport 2010:79 © Östergötlands länsmuseum



Östergötlands länsmuseum har utfört en antikvarisk kontroll på Slaka skolas tomt och en arkeologisk utredning på den anslutande fastigheten Lambohov 2:201, Slaka socken, Linköpings kommun.

Den antikvariska kontrollen föranleddes av anläggande av ny bussvändplats utmed Gamla Kalmarvägen, inklusive en ny kort bussgata, asfaltering av plats för bollplank m m vid Slaka skola. Orsaken till den arkeologiska utredningen var att en ny grusväg skulle anläggas. Sammantaget berördes en yta på ca 2 500 m².

Inget av arkeologiskt intresse påträffades. Östergötlands länsmuseum gjorde därför bedömningen att exploateringen kunde utföras som planerat.