

Rapport 2010:80

Arkeologisk förundersökning

Schaktning för fjärrvärme i Linghem

Himna 11:4 och 11:3

Invid RAÄ 175, 176 och 177
Himna 11:3 och 11:4
Vårdsbergs socken
Linköpings kommun
Östergötlands län

Mats Magnusson

Schaktning för fjärrvärme i Lingham

Himna 11:4 och 11:3

Innehåll

Sammanfattning	2
Inledning	4
Områdesbeskrivning.	4
Syfte	4
Metod och dokumentation	4
Resultat	6
Referenser	6
Tekniska uppgifter.	7

Ö S T E R G Ö T L A N D S L Ä N S M U S E U M
A V D E L N I N G E N F Ö R A R K E O L O G I

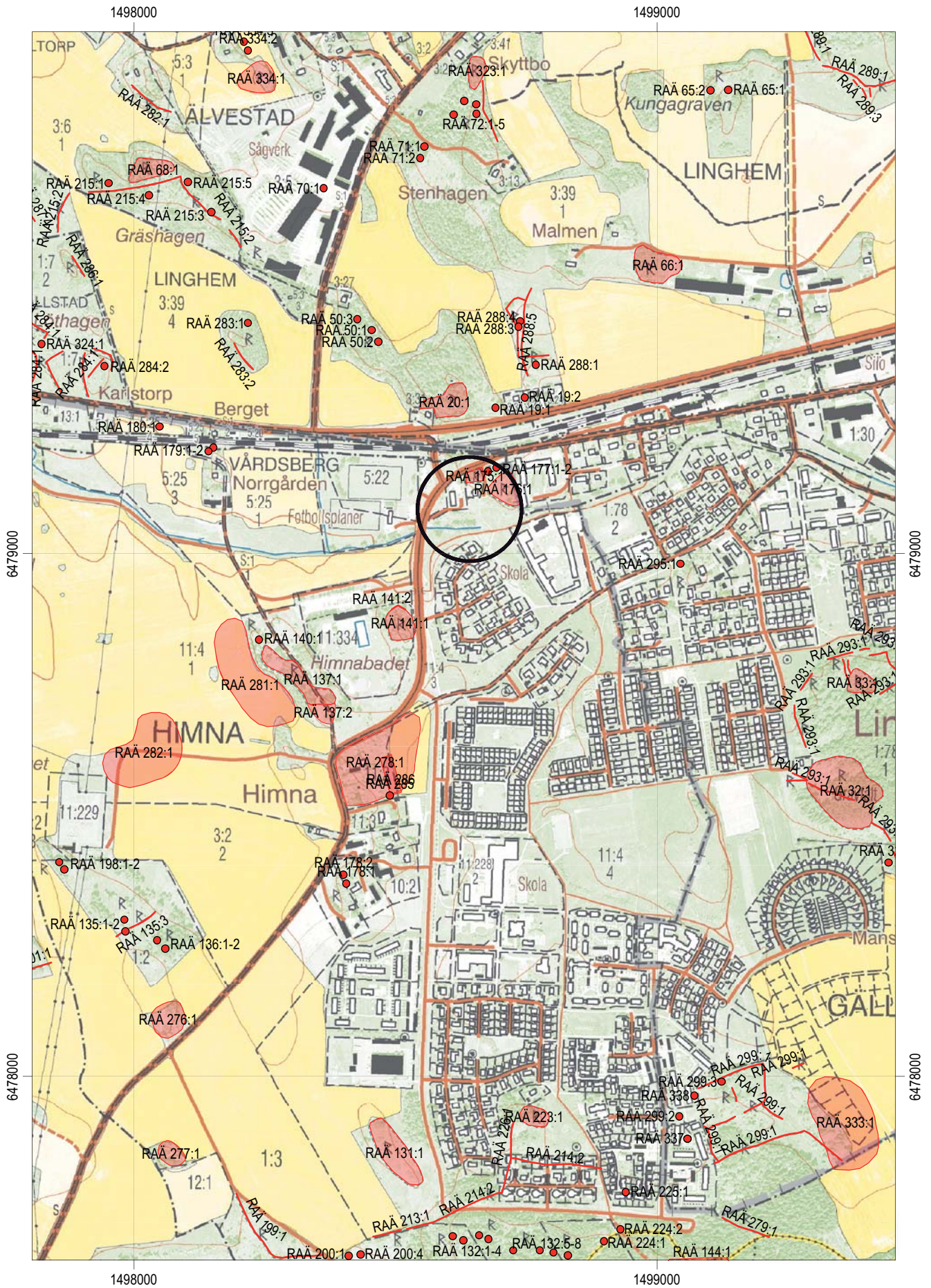
Box 232 • 581 02 Linköping • Tel 013 - 23 03 00 • Fax 013 - 12 90 70
info@ostergotlandslansmuseum.se • www.ostergotlandslansmuseum.se

Sammanfattning

Den 24 september 2010 utförde Östergötlands länsmuseum en arkeologisk förundersökning i form av schaktningsövervakning på fastigheten Himna 11:4 och 11:3 i Vårdsbergs socken och Linköpings kommun. Arbetet föranleddes av att en fjärrvärmeledning skulle läggas ned mellan befintlig ledning och en byggnad inom fastigheten. Arbetet utfördes på uppdrag av Tekniska Verken i Linköping AB. Utmed det ca 110 m långa schaktet framkom inget av arkeologiskt intresse.

Mats Magnusson
antikvarie





Figur 2. Utdrag ur digitala Fastighetskartan, blad 8F5j, med undersökningsområdet markerat. Skala 1:10 000.

Inledning

Östergötlands länsmuseum utförde den 24 september 2010 en arkeologisk förundersökning, i form av schaktningsövervakning, i samband med grävning för fjärrvärme på fastigheten Himna 11:4 och 11:3 i Vårdsbergs socken, Linköpings kommun. Schaktet tog sin början vid en cykelväg söder om fastigheten, där befintlig fjärrvärmeledning fanns, och gick sedan över ett kulverterat vattendrag fram till den byggnad som fjärrvärmens var ämnad för.

Den arkeologiska förundersökningen utfördes efter beslut från Länsstyrelsen Östergötland. Uppdragsgivare var Tekniska Verken i Linköping AB som också svarade för de arkeologiska kostnaderna. Ansvarig för den arkeologiska förundersökningen och utformningen av rapporten var undertecknad.

Områdesbeskrivning

Det aktuella undersökningsområdet är beläget i Linghems samhälle. Sträckan som berörs av schaktningar går från befintlig ledning via en mindre sänka, över en bäckfåra och upp till byggnaden som ska anslutas.

I omgivningen finns flera fornlämningar. Gravfältet RAÄ 175:1 ligger ca 20 m nordöst om schaktsträckningen och består av en hög och nio runda stensättningar. Omedelbart nordöst om detta gravfält har det tidigare funnits ytterligare två gravar som nu är borttagna (RAÄ 177:1-2). Ännu ett gravfält, med nio runda stensättningar och en treudd, befinner sig ca 60 m öster om det aktuella undersökningsområdet (RAÄ 176:1). De båda registrerade gravfälten har från början varit delar av ett större gravfält som även sträckt sig norrut och hängt ihop med gravfältet RAÄ 20:1 vilket består av tio runda stensättningar.

Tidigare har en arkeologisk förundersökning utförts i närområdet då det schaktades för en tillfartsväg, från Tellbovägen, till den nu aktuella byggnaden (Kaliff 1998). Inget av arkeologiskt intresse påträffades då området närmare Tellbovägen var stort av sentida aktiviteter.

Syfte

Syftet med förundersökningen, som genomfördes i form av en schaktningsövervakning, var att tillse att fast fornlämning berördes i så liten omfattning som möjligt. Fornlämningar som framkom skulle dokumenteras avseende karaktär och omfattning samt om möjligt dateras. Målet var att resultatet skulle kunna kopplas till intilliggande gravfält och därigenom ge en utökad och fördjupad kunskap om det aktuella området.

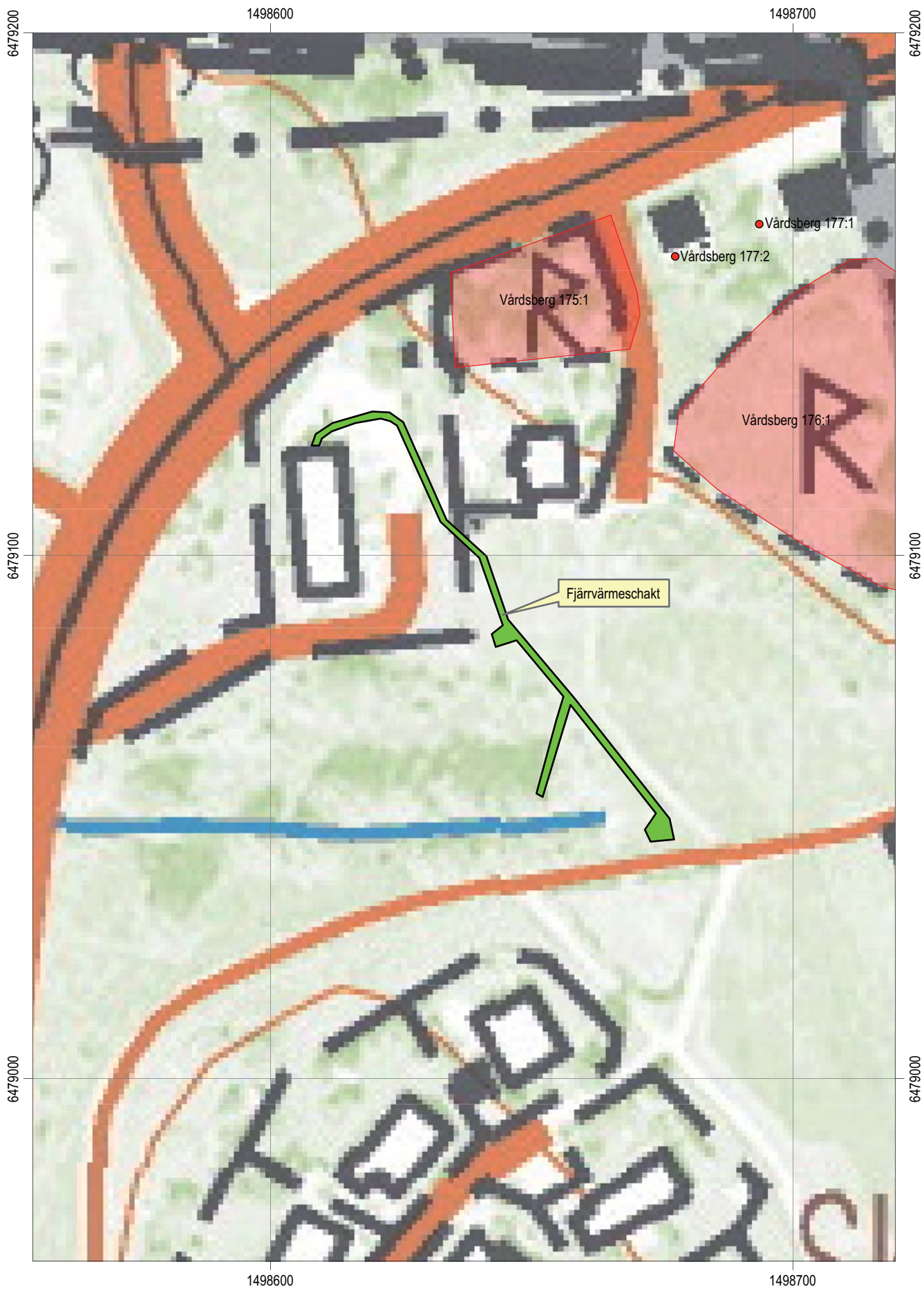
Resultatet från förundersökningen skulle även kunna ligga till grund för länsstyrelsens fortsatta bedömningar i ärendet samt utgöra ett underlag för uppdragsgivarens planeringsarbete.

Metod och dokumentation

Den arkeologiska förundersökningen genomfördes i form av en schaktningsövervakning. Totalt undersöktes ca 110 löpmeter schakt. Schaktet var ca 0,8 m brett och ca 0,6 m djupt. I anslutning till det kulverterade vattendraget grävdes en förgrening av schaktet till en närliggande brunn. Den arkeologiska förundersökningen dokumenterades med digitalfotografering och beskrivning.



Figur 3. Schaktet mot SSÖ. Foto Mats Magnusson, ÖLM.



Figur 4. Utdrag ur digitala Fastighetskartan, blad 8F5j, med schaktet markerat. Skala 1:1000.

Resultat

Området kring det kulverterade vattendraget var något vattensjukt och undergrunden bestod här av en beige lera vilken överlagrades av matjord. Vattendraget ligger i en sänka och markförhållandena blev därför torrare när denna lämnades. I slänten upp mot byggnaden, som skulle anslutas till fjärrvärme, var undergrunden sandigare och hade inslag av enstaka sten. Området kring byggnaden bestod av påförda fyllnadsmassor i form av beige sand med relativt mycket småsten.

Ingenstans längs schaktet kunde äldre kulturlager eller andra spår av boplatzlämningar konstateras. Enstaka recenta fynd av spik och plast påträffades men inget av arkeologiskt intresse. Inga fynd omhändertogs.

Referenser

Kaliff A. 1998. *Himna 11:60*. Arkeologisk förundersökning. Vårdsbergs socken, Linköpings kommun, Östergötland. Riksantikvarieämbetet, UV Linköping rapport 1998:32. Linköping.

Tekniska uppgifter

Fastighet	Himna 11:3 och 11:4
Socken	Vårdsberg
Kommun	Linköping
Län och landskap	Östergötland
Fornlämningsnummer	Invid RAÄ 175, 176 och 177
Ekonomiska kartans blad	085 59 (8F 5j Vårdsberg)
Koordinater	N6477383, E545659
Koordinatsystem	SWEREF 99
Typ av undersökning	Arkeologisk förundersökning i form av schaktningsövervakning
Länsstyrelsens dnr	431-3781-10
Länsstyrelsens handläggare	Malin Backman
Länsstyrelsens beslut	2010-09-01
ÖLM dnr	415/10
ÖLM projektnr	531164
Uppdragsgivare	Tekniska Verken i Linköping AB
Kostnadsansvarig	Tekniska Verken i Linköping AB
Projektledare	Mats Magnusson
Rapportarbete	Mats Magnusson
Fältarbetstid	2010-09-24
Totalt undersöktes	Ca 110 löpmeter
Fynd	-
Foto	Digitala
Analyser	-
Grafik	Mats Magnusson
Renritning	-
Grafisk form	Lasse Norr
Dokumentationsmaterialet förvaras på Östergötlands länsmuseum.	
Ur allmänt kartmaterial	© Lantmäteriverket MS2008/06551
ISSN 1403-9273	Rapport 2010:80 © Östergötlands länsmuseum



Den 24 september 2010 utförde Östergötlands länsmuseum en arkeologisk förundersökning i form av schaktningsövervakning på fastigheten Himna 11:4 och 11:3 i Vårdsbergs socken och Linköpings kommun. Arbetet föranleddes av att en fjärrvärmeledning skulle läggas ned mellan befintlig ledning och en byggnad inom fastigheten. Utmed det ca 110 m långa schaktet framkom inget av arkeologiskt intresse.