

Rapport 2010:90

Arkeologisk förundersökning

Brons- och järnålderslämningar vid S:t Johannes 3:3

RAÄ 321
S:t Johannes 3:3
S:t Johannes socken
Norrköpings kommun
Östergötlands län

Olle Hörfors



ÖSTERGÖTLANDS LÄNSMUSEUM
AVDELNINGEN FÖR ARKEOLOGI

Brons- och järnålderslämningar vid S:t Johannes 3:3

Innehåll

| | |
|--|----|
| Sammanfattning | 2 |
| Inledning | 4 |
| Områdesbeskrivning. | 4 |
| Syfte och frågeställningar | 5 |
| Metod och dokumentation | 5 |
| Resultat och tolkning | 5 |
| Åtgärdsförslag | 10 |
| Referenser | 10 |
| Tekniska uppgifter. | 11 |
| | |
| Bilaga 1. Ritningar | 12 |
| Bilaga 2. Anläggningsbeskrivningar | 15 |
| Bilaga 3. ¹⁴ C-kalibreringar. | 16 |
| Bilaga 4. Fyndlista | 17 |

Omslagsbild: Boplatsen RAÄ 321 ligger i en större betesmark, nedanför en lägre åssträckning. Bild tagen från väster före undersökningen. Foto Olle Hörfors, ÖLM.

Ö S T E R G Ö T L A N D S L Ä N S M U S E U M
A V D E L N I N G E N F Ö R A R K E O L O G I

Box 232 • 581 02 Linköping • Tel 013 - 23 03 00 • Fax 013 - 12 90 70
info@ostergotlandslansmuseum.se • www.ostergotlandslansmuseum.se

Sammanfattning

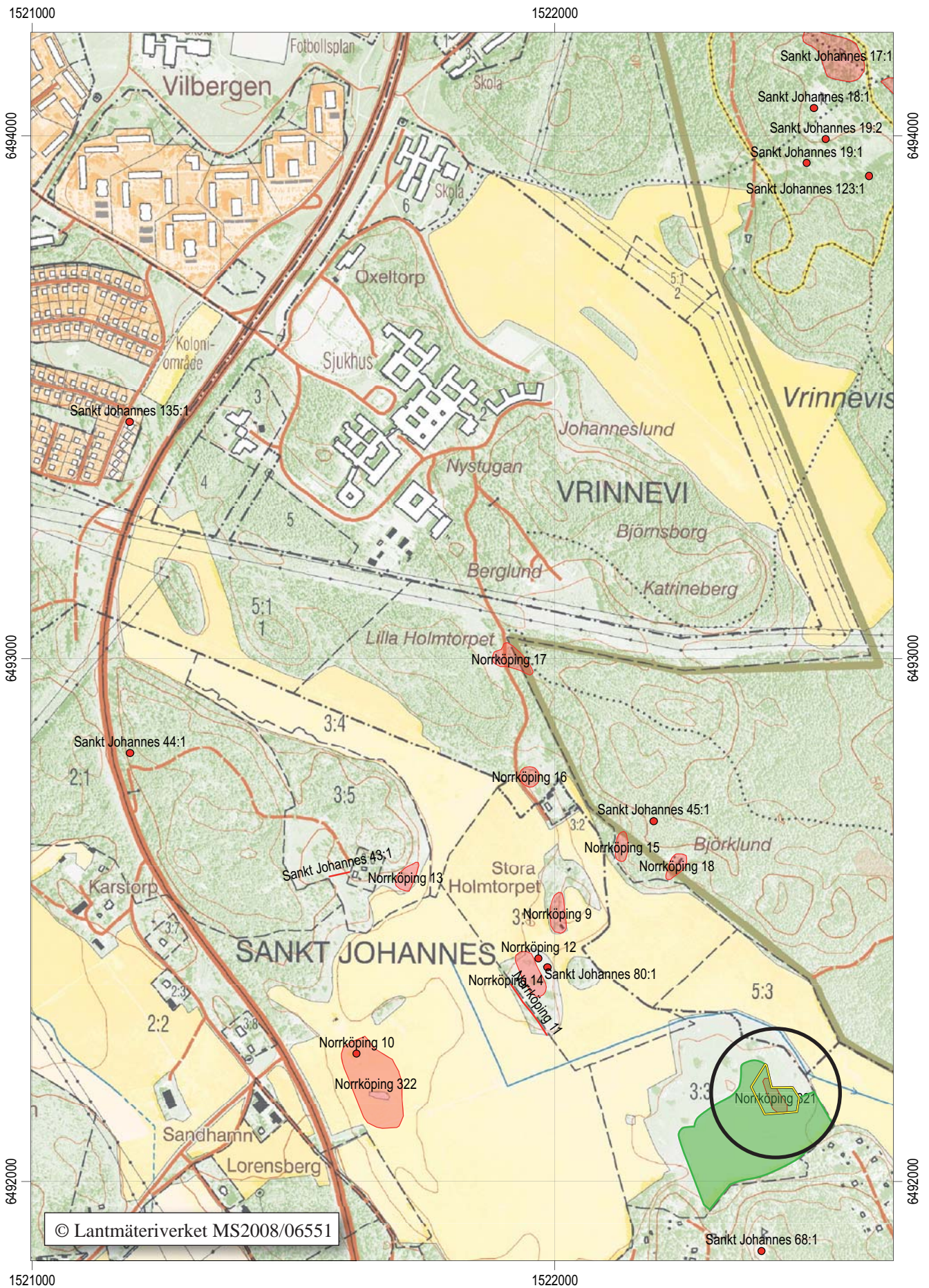
I juni 2010 genomförde Östergötlands länsmuseum en arkeologisk förundersökning av fornlämning RAÄ 321, belägen på fastigheten S:t Johannes 3:3 i Norrköping. Anledningen var en detaljplan för framtida småhusbebyggelse.

Vid förundersökningen upptogs sammantaget 14 schakt med en sammanlagd längd av 311 m och en sammanlagd yta av 373 m². Endast fem anläggningar framkom; en stolphålsbotten, en härd och tre utbredningar av skärvsten och kol. Anläggningarna saknade djup och såväl härden som kolutbredningarna gav intryck av att man vid enstaka tillfällen eldat direkt på marken. Två av anläggningarna kunde dateras med ¹⁴C-prover till övergången mellan brons- och järnålder respektive mitten av förromersk järnålder. Lösfynden inkluderade ett eggredskap i flinta, en skärva tidig BII:4-keramik, en skärva fajans och tegelfragment.

Trots det magra resultatet kan en boplats ändå konstateras och Östergötlands länsmuseum rekommenderar därför att en arkeologisk slutundersökning kommer till stånd innan området exploateras. Beslut i ärendet fattas av Länsstyrelsen Östergötland.

Olle Hörfors
antikvarie





Figur 2. Utdrag ur digitala Fastighetskartan, blad 8G8e, med undersökningsområdet markerat med gulsvart linje. Den gröna ytan är området som utretts av Arkeologiceentrum AB. Skala 1:10 000.

Inledning

I juni 2010 genomförde Östergötlands länsmuseum en arkeologisk förundersökning på fastigheten S:t Johannes 3:3, Norrköpings kommun. Anledningen var en detaljplan för framtida småhusbebyggelse. Uppdragsgivare för arbetet var Fastighets AB Strömstaden som också svarade för kostnaderna. Fältarbetet utfördes av antikvarie Olle Hörfors som också svarat för rapporten.

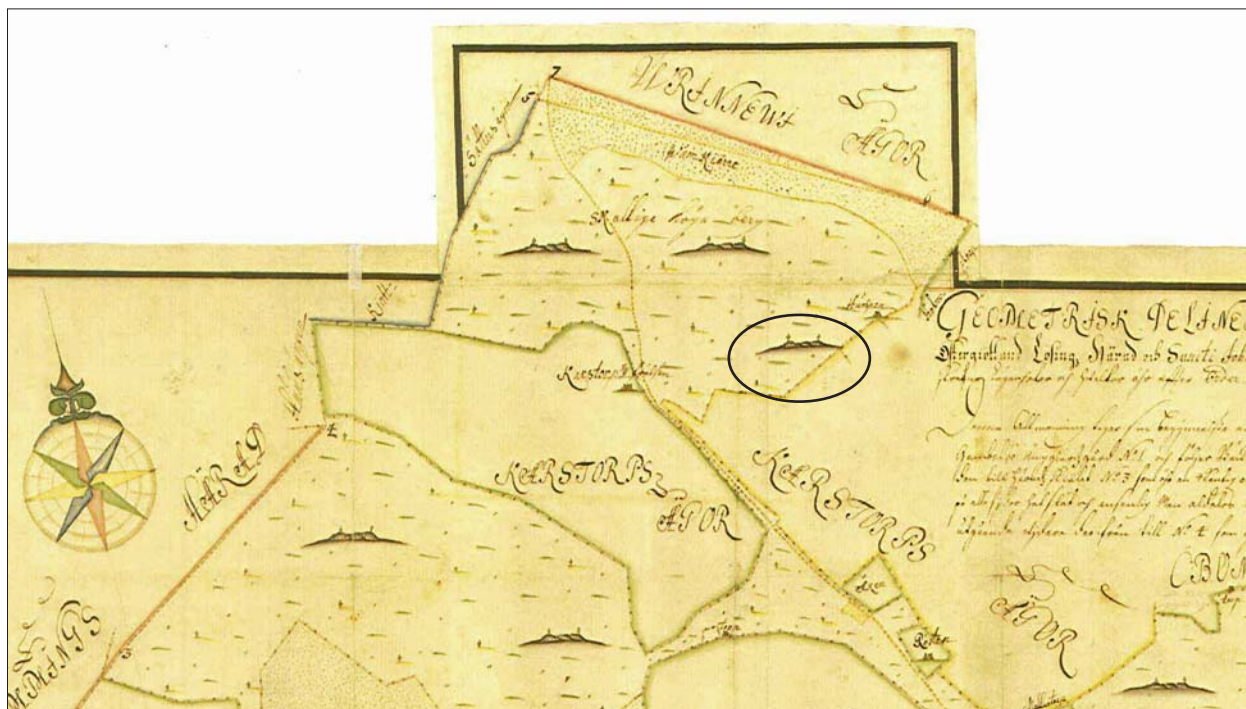
Det aktuella området har tidigare genomgått en utredning etapp 1 utförd av Riksantikvarieämbetet UV Öst 2007, där området betecknades som ett presumtivt boplatsläge samt en utredning etapp 2 utförd av Arkeologacentrum i Skandinavien AB 2009. Vid denna framkom vad som uppfattades som utkanten av ett boplatsoområde. Detta har senare inregistrerats i fornlämningsregistret (FMIS) som RAÄ 321, Norrköping S:t Johannes socken. Förundersökningsområdet uppgår till 4 200 m².

Områdesbeskrivning

Förundersökningsområdet är beläget strax norr om sommarstugeområdet vid Kårtorp strax söder om Norrköpings stadsområde. Det ingår i ett större öppet beteslandskap med öppna ytor och karaktäristiska sandåskammor som idag är beväxta med enstaka träd.

Området, kallat Lilla Ludden, ingick tidigare i Lösings härads allmanning. Historiska kartor över området finns från åren 1708 och 1801. Båda kartorna visar att området brukades som betesmark. På den yngre kartan ingår delar av området Karstorps hage och åker och brukas av denna gård, vilket fortfarande är fallet. Områdets karaktär som tidigare häradsallmanning markeras av det stora antalet torplämningar som finns registrerade i FMIS. I sommarstugeområdet söder om förundersökningsområdet finns platsen för bebyggelsen "Skralen" omnämnd redan 1653 markerad som RAÄ 128. I samma betesmark, norr om undersökningsområdet ligger fornlämningarna RAÄ 9, 11, 12, 13, 14 och 43 som alla består av lämningar av torpbebyggelse i form av källare, husgrunder och murar. Andra kända torpbebyggelser i området är Stora Holmtorpet och Humpen. Humpen är känt från den ovan nämnda lantmäteriakten från 1708.

Forntida lämningar finns i form av en boplat och en skålgropslokal, RAÄ 322 och 10, i västra delen av betesmarken. Boplaten upptäcktes vid samma utredning där även den nu aktuella fornlämningen framkom. På höjden söder om förundersökningsområdet ligger också RAÄ 68, en stensättning av järnålderstyp. RAÄ 80 i nordväst består av ca fem stensättningsliknande lämningar.



Figur 3. Utsnitt ur Geometrisk avmätning av häradsallmanningarna Ludden och Lilla Ludden från 1708. Betesmarken norr om Kårtorp är markerad med de karaktäristiska åskammarna. Undersökningsområdet markerat med ring. Torpet Humpen ligger omedelbart nordöst om det inringade området.

Syfte och frågeställningar

Syftet med den arkeologiska förundersökningen var att fastställa i vilken mån fornlämningar skulle komma att beröras av den aktuella exploateringen. Framkomna fornlämningar skulle beskrivas och avgränsas samt om möjligt även dateras.

Boplatsområdet RAÄ 321 betraktades i utredningen som osäkert. Frågeställningen var om det genom förundersökningen skulle vara möjligt att kunna konstatera om det osäkra boplats- eller aktivitetsområdet verkligen utgjorde fornlämning.

Resultatet från förundersökningen var även avsett att ligga till grund för länsstyrelsens fortsatta bedömningar i ärendet samt utgöra ett underlag för uppdragsgivarens planeringsarbete.

Metod och dokumentation

Vid fältarbetet upptogs sökschakt inom det område som bedömts som boplatsområde vid den arkeologiska utredningens etapp 2.

Schakten mättes in för hand i skala 1:1000 där även de framkomna anläggningarna markerades. Schakten inklusive lösfynd och anläggningar mättes också in i skala 1:200. Samtliga påträffade anläggningar dokumenterades i plan, skala 1:20, i de fall som anläggningarna inte enbart var helt ytliga, upp-

rättades profiler i samma skala. Anläggningar och schakt fotograferades också digitalt.

Från två av anläggningarna har ¹⁴C prover tagits in för analys och analyserats vid Ångströmlaboratoriet i Uppsala.

Sammanlagt 14 fynd togs tillvara och förvaras i avvaktan på slutlig fyndfördelning under fyndnummer ÖLM C 4519 i Östergötlands läns museums arkiv.

Resultat och tolkning

Det som boplats registrerade området RAÄ 321 ligger söder och sydväst om en av åskammarna. Denna har genom plöjning fått raka rektangelformade kanter. I varje vinkel växer ett träd. Åskammen har ursprungligen varit större och det aktuella undersökningsområdet är att betrakta som den plöjda delen av höjden. På ett avstånd av ca 40-50 m mot söder och sydväst om åskammen blir markens våtare och direkt olämplig ur boplatssynpunkt. Förundersökningen koncentrerades därför huvudsakligen till området närmast åskammen.

Plogdjupet inom området var ringa, knappt 0,2 m och markslaget styv glaciallera. Plöjning har knappt skett särskilt ofta, utan undersökningsområdet torde vanligen ha legat som bete. Det ligger trots



Figur 4. Utdrag ur karta över Ludden från 1801. Undersökningsområdet är beläget direkt nordväst om Kårtorp. Bebyggelseenheten Skrallen, RAÄ 128 är markerad söder om hagen.



Figur 5. Röse av odlings- och skärvsten i nederkanten på åskammen. Foto ÖLM.

detta relativt rikligt med odlingssten i åskammens nederkant. Vid ett tillfälle bildar stenen ett mindre odlingsröse. Detta består delvis av skärvsten och kan alternativt vara uppkastat från en boplatz.

Förundersökningsområdet delades i två delområden, Område 1 sydväst om åshöjden och område 2 söder om densamma.

I Område 1, sydväst om åskammen, öppnades sju 1,2 m breda schakt med en sammanlagd längd av 165 m. Samtliga schakt visade ett plogdjup på 0,2 m. I samtliga schakt observerades en relativt gles spridning av skörbränd skärvig sten. Den brända lera som observerades vid utredningens etapp 2 visade sig häröra från fragmentariskt, ofta sekundärbränt tegel.

Inga anläggningar av något slag framkom i något av schakten. I schakt 4 påträffades dock ett lösfynd, ett hugget eggredskap i flinta. Redskapet är tillverkat i spånteknik och har ett sågtandat blad.

I Område 2 söder om höjddraget öppnades likaledes sju 1,2 m breda schakt med en sammanlagd längd av 146 m. Det sökschakt som grävdes vid den arkeologiska utredningens etapp 2 och som då innehöll ett stolphål (schakt 75) syntes fortfarande tydligt i marken och kom att hamna mellan förundersökningschakten 8 och 10.



Figur 6. Eggredskap i flinta med sågtandat blad. (Nytt foto kommer).

Det bedömdes att störst chans att påträffa anläggningar fanns närmast åskammen. De första schakten, Schakt 8 och 9 lades därför ett par m nedanför gränsen till åskammen. Schakt 10 och 11 förlades sedan tre m söder om de föregående Schakt 12 och 13 ytterligare tre m söderut och det avslutande schakt 14 i den vinkel som uppstått genom att höjdens form följts vid schaktdragningen. Söder om schakt 14 bedömdes



Figur 7. Arbetsbild, område 1. Schakt 1-3 öppnade. Området sydväst om höjden. Schakt 1 lades i vinkel från åshöjden och övriga schakt grävdes vinkelrätt upp mot densamma. Foto ÖLM.

marken vara alltför fuktig för att en boplats skulle kunna komma ifråga.

Sammantaget framkom sex anläggningar. A1 låg i schakt 8 närmast höjden medan alla de övriga framkom i schakt 10. A1, 3, 4 och 6 bedömdes i plan som härdar, medan A2 och 5 bedömdes som stolphål. Samtliga anläggningar snittades och visade sig vara mycket ytliga med ett djup på någon cm. Endast A5, som efter snittning bedömdes som en stolphålsbotten gick något djupare.

Av de förmodade härdarna bedömdes endast A2 även efter snittning vara en härdanläggning i och med att den begränsades av tvärställda skärviga stenar. De övriga bedömdes efter snittning som utbredningar av kol och skärvsten. Sannolikt har man bara vid något enstaka tillfälle eldat direkt på marken. Anläggningarna 1 och 3 innehöll tillräckligt med kol för att ¹⁴C prover skulle kunna tas.

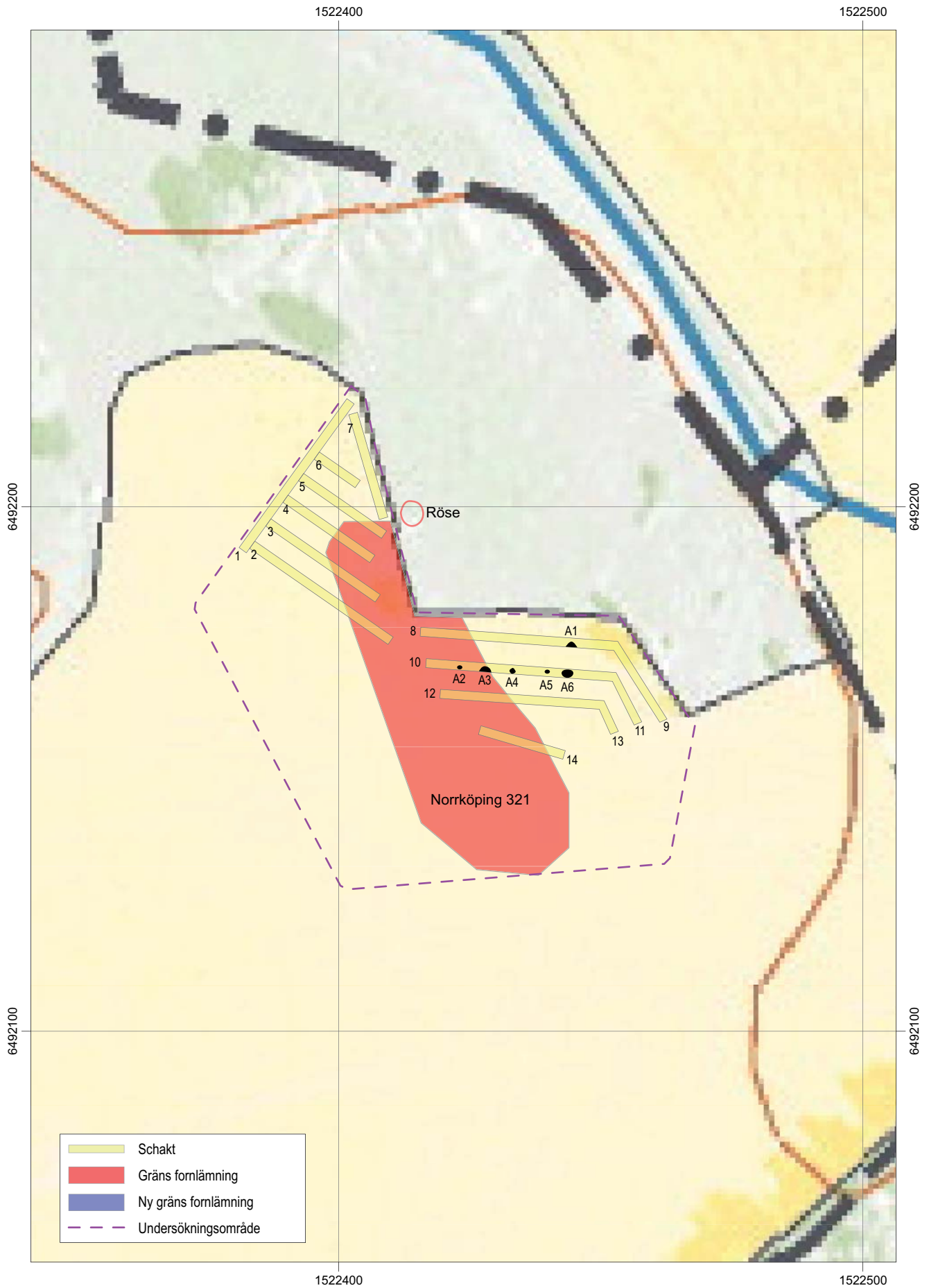
Av de två förmodade stolphålen kunde A2 helt avskrivas som anläggning då den helt saknade djup. A5 hade ett djup på 0,15, en diameter på 0,25 m. I kanterna låg skörbrända stenar. Anläggningen bedömdes som en stolp- eller käpphålsbotten.

Också i område 2 kunde enstaka tegelsplint och relativt rikligt med skärvsten observeras i samtliga

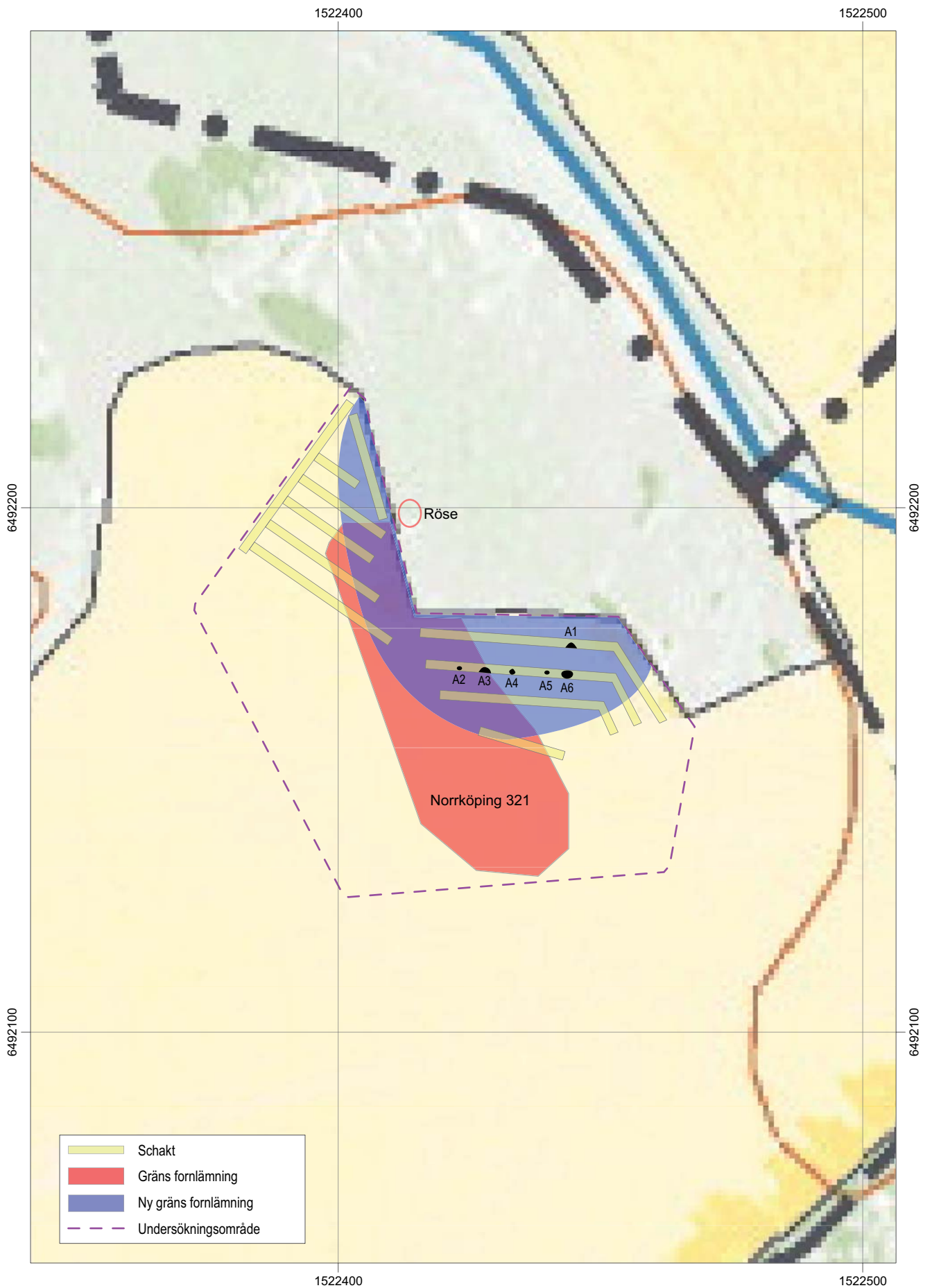
schakt. Förutom tegelsplint tillvaratogs också tre lösfynd, en mindre järnspets, en skärva från en gröngläserad gryta i BII:4 gods och en skärva av ett kaffefat i fajans. Den förra är sannolikt daterbar till senmedeltid-1600-tal och den andra till 1800-tal/modern tid.

Trots det magra resultatet indikerar förundersökningen ändå en förhistorisk boplats. Detta främst med hjälp av de ¹⁴C-prov som togs ur anläggningarna A1 och A3. Båda proven ger relativt breda och splittrade dateringar. Prov Ua 403 26 som togs ur A1 har en datering (1 sigma) till tiden mellan 360 och 200 f.Kr, alltså mitten av förromersk järnålder. Prov Ua 403 27 som togs i A3 gav en datering med 1 sigma till tiden mellan 750 och 420 f.Kr, det vill säga senare delen av bronsåldern och den allra tidigaste järnåldern.

I det förundersökta området är lämningarna få. Detta bör bero på att det utgör en utkant av boplats sannolikt belägen på åskammen i norr, något som tydligt signaleras av den relativt rikligt förekommande skärvstenen och av provsvaren. Möjligen kan eggredskapet i flinta också föras till denna boplats. Lösfynd av en järnspets, tegel, BII:4 keramik och fajans tyder på att också senare bebyggelse legat i närheten. Ingen känd backstuga eller torp finns dock i den absoluta närheten.



Figur 8. Schaktplan. Samtliga anläggningar utom A1 framkom i schakt 10. Det vid den arkeologiska utredningen framkomna förmodade stolphålet är beläget direkt norr om A3. Skala 1:1 000.



Figur 9. Plan över den förundersökta delen av RAÄ 321. Röd markering visar nuvarande gräns för förlämningen. Blått visar begränsningen av förlämningen efter förundersökningen. All exploatering norr och öster om den blå ytan kommer att beröra förlämning. Skala 1:1 000.

Åtgärdsförslag

Dan arkeologiska förundersökningen har alltså visat att delar av en förhistorisk boplats finns inom området. Utbredningen av denna är aningen annorlunda än vad som föreslogs i den arkeologiska utredningen, etapp 2 och som sedan lagts in i FMIS-registret.

Om och när en exploatering blir aktuell anser Östergörlands länsmuseum att en arkeologisk slutundersökning av det område som markerats med blått på kartan nedan bör utföras. Beslut i ärendet fattas av Länsstyrelsen, Östergötland.

Referenser

Norr S och Sundkvist A. 2009. *Boplatslämningar i St:Johannes*. Arkeologisk utredning etapp 2. Norrköpings stad och kommun, Östergötland. Arkeologacentrum i Skandinavien AB, rapport 2009:32.

Ternström C. 2007. *S:t:Johannes 3:1 m fl*. Arkeologisk utredning etapp 1. Norrköpings stad och kommun, Östergötland, Riksantikvarieämbetet UV Öst, rapport 2007:62. Linköping.

Lantmäteristyrelsens arkiv (LMS)
och Lantmäterimyndighetens arkiv (LMM)
LMS Akt D163-23:1 upprättad av Anders Carlgreen.
Geometrisk avmätning, Ludden 1708.

LMS Akt D163-23:2 upprättad av Fredrik Ekmansson. Avmätning 1802.

LMM Akt 05-NKP-206 upprättad av G A Grewell.
Avmätning Lösings häradsallmänning,
Ludden 1838.

Tekniska uppgifter

| | |
|----------------------------|--|
| Typ av undersökning | Arkeologisk förundersökning |
| Typ av exploatering | Detaljplan |
| Område | RAÄ 321 |
| Fastighetsbeteckning | S:t Johannes 3:3 |
| Socken | S:t Johannes |
| Kommun | Norrköping |
| Län och landskap | Östergötland |
| Fornlämningsnr | RAÄ 321 |
| Ekonomiska kartans blad | 086 84 (8G85 Vilbergen) |
| Koordinater | Mittkoordinat X6492194 Y1522385 |
| Koordinatsystem | RT 90 2,5 gon V |
| Typ av undersökning | Arkeologisk förundersökning |
| Länsstyrelsens dnr | 431-32746-09 |
| Länsstyrelsens beslut | 2010-05-31 |
| Länsstyrelsens handläggare | Bertha Amaya |
| ÖLM dnr | 257/10 |
| Projektnummer | 531128 |
| Uppdragsgivare | Fastighets AB Strömstaden |
| Kostnadsansvarig | Fastighets AB Strömstaden |
| Projektledare | Olle Hörfors |
| Fältarbetstid | 16 timmar |
| Fynd | ÖLM C 4519:1-14 |
| Foto filmnr | Digitala foton. |
| Analys | ¹⁴ C prover Ua 403 26 och Ua 403 27 |
| Grafik | Johan Levin |
| Renritning | Johan Levin |
| Grafisk form | Johan Levin |

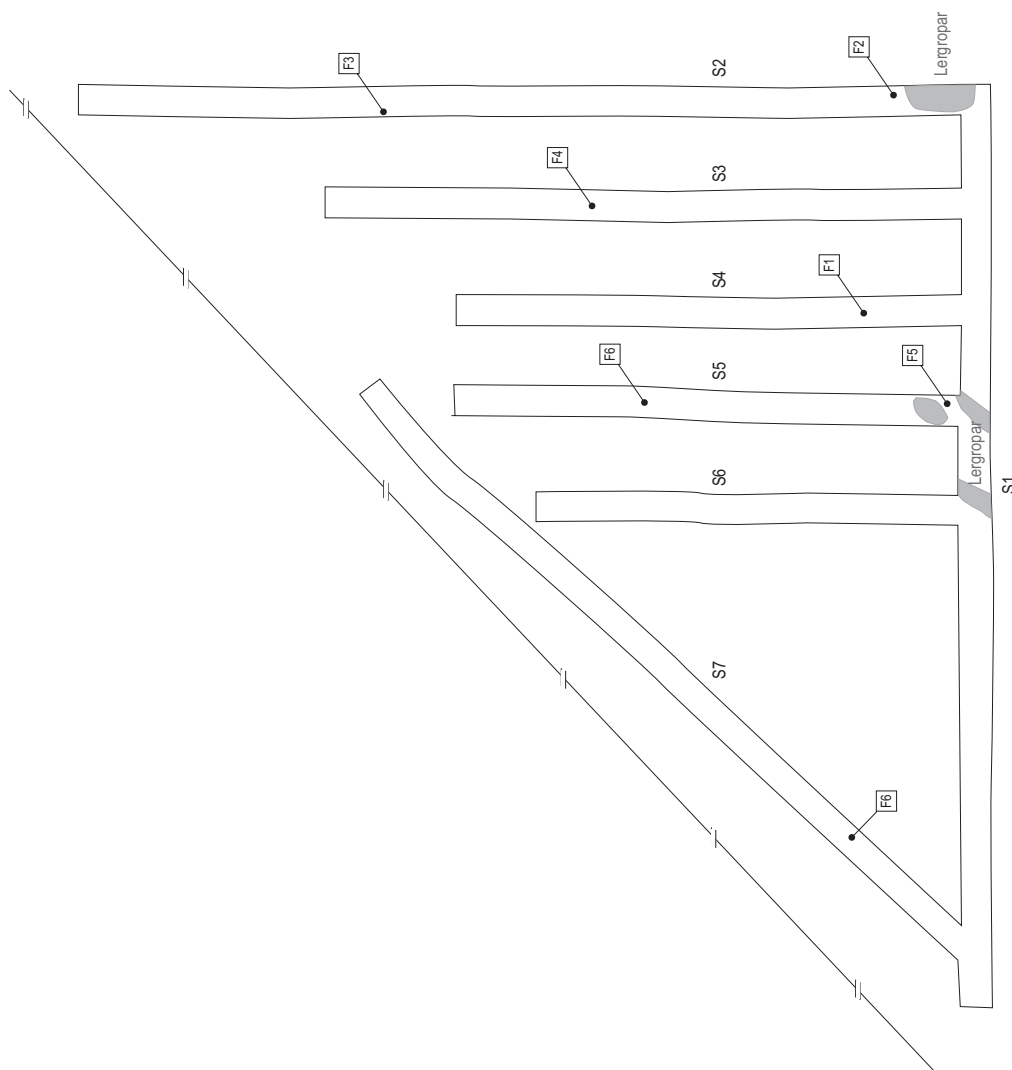
Dokumentationsmaterialet förvaras på Östergötlands länsmuseum.

Ur allmänt kartmaterial
ISSN 1403-9273

© Lantmäteriverket MS2008/06551
Rapport 2010:90 © Östergötlands länsmuseum

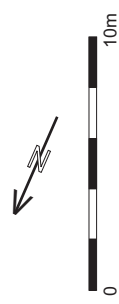
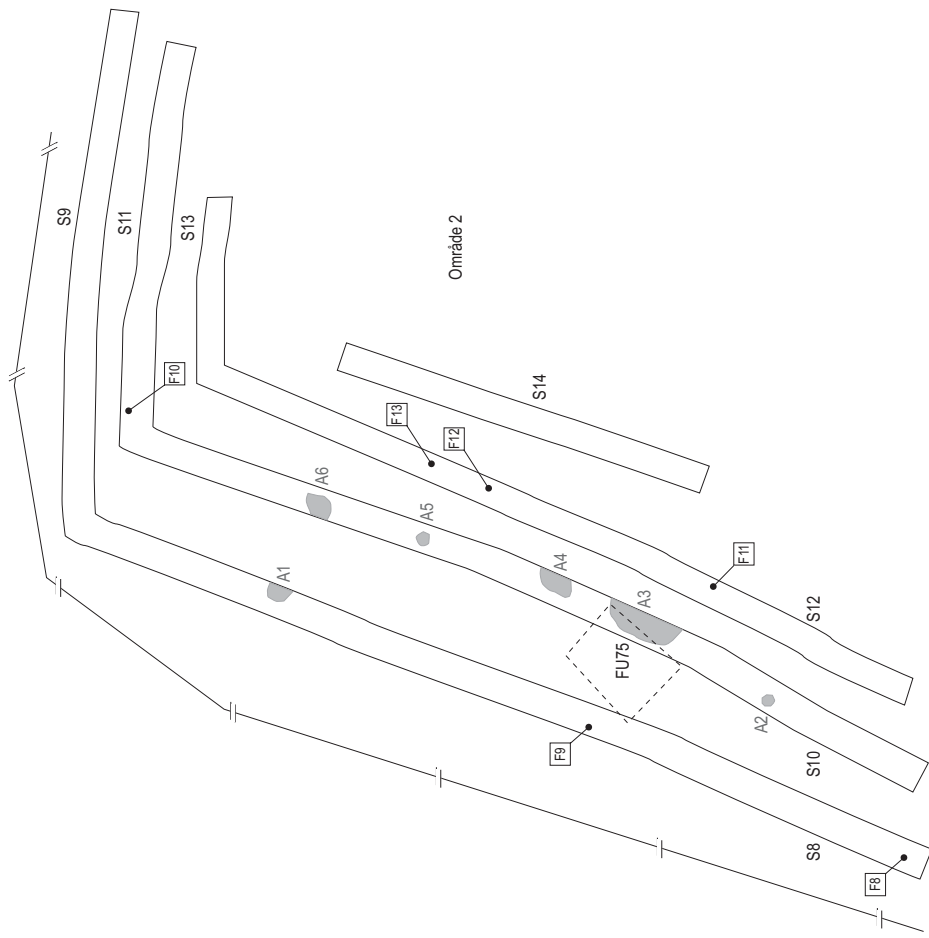
Bilaga 1. Ritningar

Dnr 257/10:1

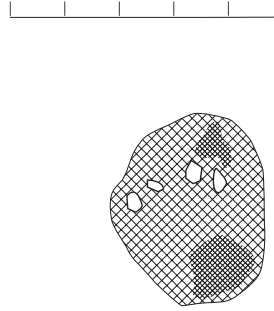


S:t Johannes 3:3, område 1
S:t Johannes socken
Norrköpings kommun, Ög
RAÄ 321
Planritning
Skala 1:200
Dnr 257/10
2010-06 Olle Hörfors
Renritning Johan Levin

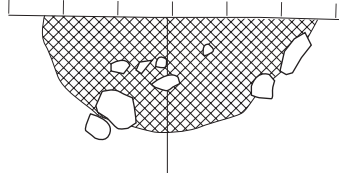
Område 1



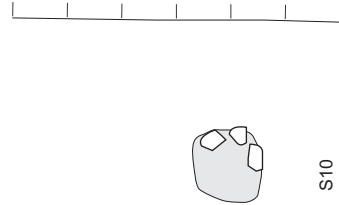
S:t Johannes 3:3, område 2
S:t Johannes socken
Norrköpings kommun, Ög
RAÅ 321
Planritning
Skala 1:200
Dnr 257/10
2010-06 Olle Hörfors
Renritning Johan Levin



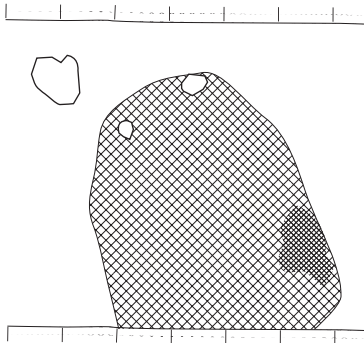
A4 Hård
Saknar djup i profil.



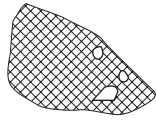
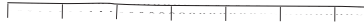
A3 Hård
Fyllning av sot, kol, lera och skärnvig
sten.
PK taget.



A2 Stolphäl ?
Saknar djup i profil, utgår.

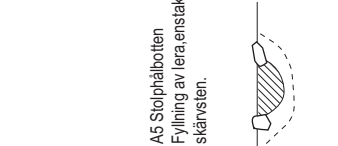


A6
Fyllning av kol och enstaka skärnsten.
Saknar djup i profil.



A1 Hård
Fyllning av kol och skärnsten.
I profil 0,02 m djup med flack form.

S8



A5 Stolphälbotten
Fyllning av lera, enstaka kol och
skärnsten.



S10



S10

S:t Johannes 3:3
S:t Johannes socken
Norrköpings kommun, Ög
RAA 321
Planritning
Skala 1:200
Dnr 257/10
2010-06 Olle Hörfors
Renritning Johan Levin

Bilaga 2. Anläggningsbeskrivningar

A1 Härd alternativt utbredning av kol och skärvsten

Utbredning av kol och skärvig sten, triangelformad och 0,6x0,4 m stor. Skärvstenen var huvudsakligen koncentrerad till anläggningens västra del. Profilen var helt flack. Anläggningens botten låg vid 0,02 m. Ingen profil upprättades på grund av det ringa djupet. ¹⁴C prov taget och daterat till tiden mellan 360 och 200 f.Kr med 1 sigma. (Ua 403 26).

A2 Förmodat stolphål, utgång

I plan syntes en rund mörkfärgning med en diameter på 0,25 m. Det förmodade stolphålet saknade dock helt djup och utgång som anläggning.

A3 Härd

Härd i södra utkanten av schaktet, sannolikt rund och 1,2 m i diameter. Fyllning av kol och skörbränd sten. I anläggningens västra del är stenen kantställd och bildar en begränsning. Endast 0,02 m djup med flack profil. ¹⁴C prov taget och daterat till tiden mellan 750 och 420 f.Kr vid 1 sigma (Ua 403 27).

A4 Utbredning av skärvsten och kol

Utbredning av skärvsten och kol som vid framgrävning i plan antogs vara en härd. Rundad och ca 0,6 m i diameter. Saknar djup.

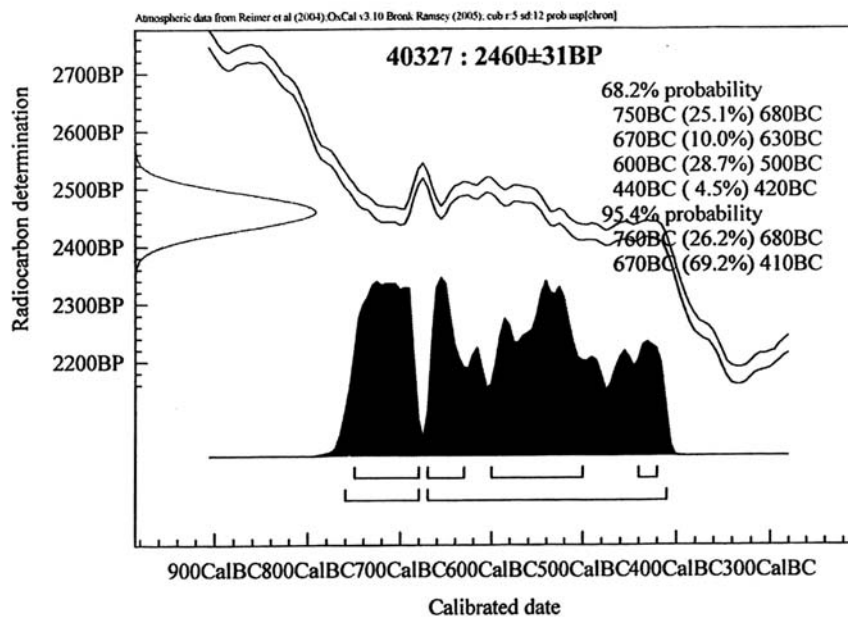
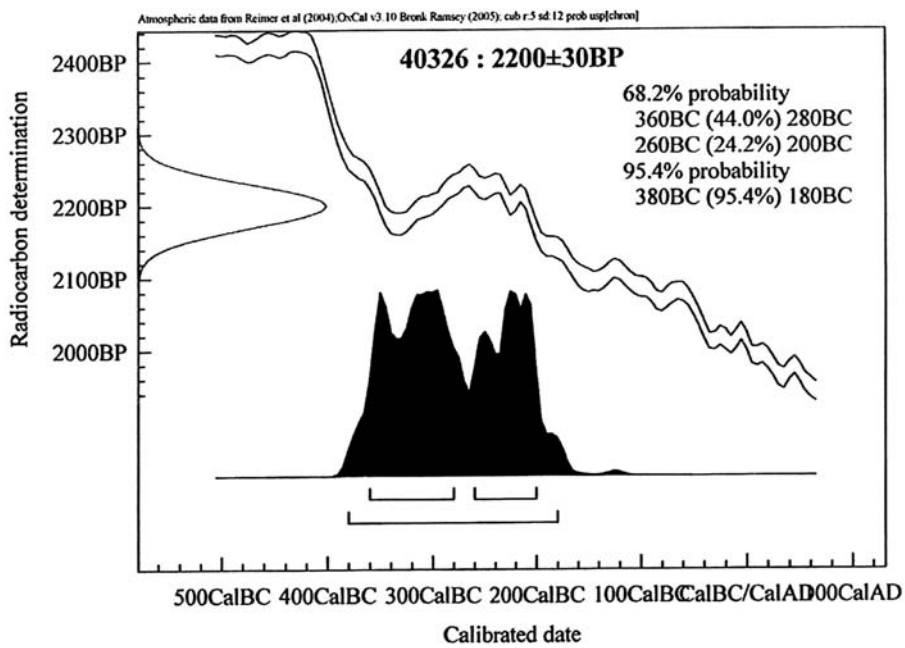
A5 Stolp/käpphålsrest

Stolp- eller käpphålsrest.. Rund och 0,22 m i diameter, 0,15 m djupt. Fyllning av aningen mörkare och lösare lera än omgivningen. Skoning med skärvig sten.

A6 Utbredning av skärvsten och kol

Utbredning av skärvsten och kol som vid framgrävning i plan antogs vara en härd. Rundad och ca 1,0 m i diameter. Saknar djup.

Bilaga 3. ¹⁴C-kalibreringar



Bilaga 4. Fyndlista

| Invnr C 4519 | | | | | | | | | | |
|--------------|------|-----------|------|---------------------|------------|-----|----|------|---------|--|
| Nr | F nr | Koord | M | Sakord | Material | Ant | Fr | Vikt | Mått | Kommentar |
| 1 | F1 | Schakt 4 | 4 m | Eggredskap/ kniv | Flinta | 1 | I | 5,7 | 42x19x5 | Spånteknik. Såglik egg |
| 2 | F2 | Schakt 2 | 4 m | Tegel | Bränd lera | 3 | F | 26,6 | | |
| 3 | F3 | Schakt 2 | 23 m | Tegel | Bränd lera | 1 | F | 5,7 | | |
| 4 | F4 | Schakt 3 | 15 m | Tegel | Bränd lera | 1 | F | 13,2 | | |
| 5 | F5 | Schakt 5 | 1 m | Tegel | Bränd lera | 2 | I | 14,9 | | Holländskt? Inslag av gulbrännande lera |
| 6 | F6 | Schakt 5 | 12 m | Tegel? | Bränd lera | 2 | F | 15,2 | | |
| 7 | F7 | Schakt 7 | 6 m | Tegel | Bränd lera | 2 | F | 13,0 | | |
| 8 | F8 | Schakt 8 | 2 m | Spets | Järn | 1 | I | 8,4 | 22x8x8 | |
| 9 | F9 | Schakt 8 | 15 m | Tegel | Bränd lera | 1 | F | 4,9 | | |
| 10 | F10 | Schakt 11 | 1 m | Kärl | BII:4 | 1 | F | 29,7 | 6 mm | Grönglasyr endast in- vändig, mynning gryta |
| 11 | F11 | Schakt 12 | 9 m | Tegel | Bränd lera | 1 | F | 4,6 | | |
| 12 | F12 | Schakt 12 | 19 m | Tegel | Bränd lera | 2 | F | 12,5 | | |
| 13 | F13 | Schakt 12 | 20 m | Kärl | Fajans | 1 | F | 1,4 | | Kaffefat, grönt och vitt |
| 14 | F13 | Schakt 12 | 20 m | Fönsterglas | Glas | 1 | F | 0,4 | | |



I juni 2010 genomförde Östergötlands länsmuseum en arkeologisk förundersökning av fornlämning RAÄ 321, belägen på fastigheten S:t Johannes 3:3 i Norrköping. Anledningen var en detaljplan för framtida småhusbebyggelse.

Vid förundersökningen upptogs sammantaget 14 schakt med en sammanlagd längd av 311 m och en sammanlagd yta av 373 m². Endast fem anläggningar framkom; en stolphålsbotten, en härd och tre utbredningar av skärvsten och kol. Anläggningarna saknade djup och härden och kolutbredningarna gav intryck av att man vid enstaka tillfällen eldat direkt på marken. Två av anläggningarna kunde dateras med ¹⁴C-prover till övergången mellan brons- och järnålder respektive mitten av förromersk järnålder. Lösfyndet inkluderade ett eggredskap i flinta, en skärva tidig BII:4-keramik, en skärva fajans och tegelfragment.

Trots det magra resultatet kan en boplats ändå konstateras och Östergötlands länsmuseum rekommenderar därför att en arkeologisk slutundersökning kommer till stånd innan området exploateras. Beslut i ärendet fattas av Länsstyrelsen, Östergötland.