

RAPPORT 2018:12

ARKEOLOGISK UTREDNING ETAPP 2  
ARKEOLOGISKA UNDERSÖKNINGAR

# HARVESTAD 9:1

INVID RAÄ 287:1  
HARVESTAD 9:1  
LANDERYDS SOCKEN  
LINKÖPINGS KOMMUN  
ÖSTERGÖTLANDS LÄN

EMMA KARLSSON  
HELEN ROMEDAHL



# Harvestad 9:1

## Innehåll

Sammanfattning .....	2
Inledning .....	4
Arkeologisk bakgrund .....	4
Syfte och metod .....	4
Resultat .....	5
Referenser .....	7
Tekniska uppgifter .....	8
Bilaga 1. Schakt- och anläggningsbeskrivningar .....	9

*Omslagsbild: Söschaktning en solig vårvinterdag. Foto Emma Karlsson, ÖM.*

**ÖSTERGÖTLANDS MUSEUM**

**ARKEOLOGI OCH BYGGNADSVÅRD**

Box 232 • 581 02 Linköping • 013 - 23 03 00 • [www.ostergotlandsmuseum.se](http://www.ostergotlandsmuseum.se)

# Sammanfattning

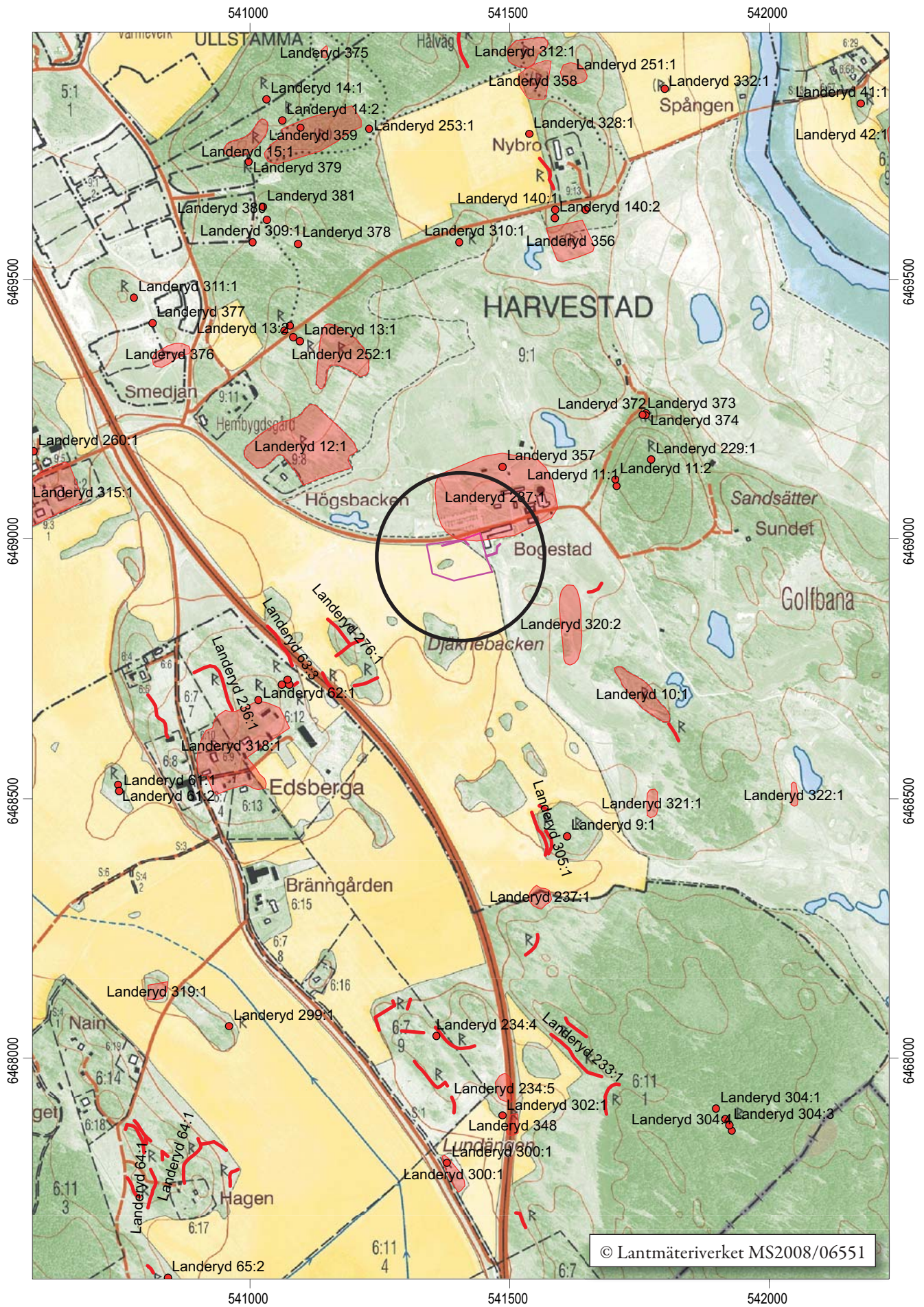
Östergötlands museum genomförde i mars 2018 en arkeologisk utredning etapp 2 inom fastigheten Harvestad 9:1. I samband med utredningen genomfördes också en mindre arkeologisk undersökning i form av en schaktningsövervakning. I maj kom ytterligare en arkeologisk undersökning i form av en schaktningsövervakning att genomföras i anslutning till utredningsområdet.

Vid utredningen framkom ett par stolphål. Östergötlands museum bedömer att ytterligare arkeologiska åtgärder inte är nödvändiga inom utredningsområdet. Vid de två schaktningsövervakningarna framkom inget av arkeologiskt intresse.

Emma Karlsson  
antikvarie

Helén Romedahl  
antikvarie





Figur 2. Utdrag ur digitala Fastighetskartan med undersökningsområdet markerat. Skala 1:10 000.

## Inledning

Östergötlands museum genomförde i mars 2018 en arkeologisk utredning etapp 2 inom fastigheten Harvestad 9:1, Landeryds socken, Linköpings kommun. I samband med utredningen genomfördes också en mindre arkeologisk undersökning i form av schaktningsövervakning. I maj utfördes ytterligare en schaktningsövervakning i nära anslutning till utredningsområdet. Resultatet för de tre undersökningarna redovisas i denna rapport.

Den arkeologiska utredningen föranleddes av en planerad avstyckning och byggnation inom fastigheten Harvestad 9:1, strax sydväst om Bogestad. Utredningsområdet, som var cirka 7 500 m<sup>2</sup> stort, utgjordes främst av åkermark. I den nordöstra delen var en grusad gårdsplan och väg.

Den första arkeologiska undersökningen, i form av schaktningsövervakning, föranleddes av flyttning av befintliga avloppsledning. Undersökningsområdet omfattade cirka 60 löpmeter. Området låg inom ovanstående utredningsområde.

Den andra undersökningen, som utfördes i maj, föranleddes av schaktning för ny avloppsledning. Denna sträcka omfattade knappt 20 löpmeter.

Sökande och kostnadsansvarig för utredningen var Mannersons Fastighets AB, för den första schaktningsövervakningen Tekniska Verken i Linköping AB och för den andra schaktningsövervakningen Mannersons Fastighets AB.

Ansvarig för de två förstnämnda undersökningarna var Emma Karlsson och för den sistnämnda Helen Romedahl. Ansvariga för rapportarbetet är Emma Karlsson och Helen Romedahl.

## Arkeologisk bakgrund

Undersökningsområdet var beläget strax sydväst om RAÄ 287:1, ett boplatsoområde med gravar. Inom boplatsoområdet har flera mindre undersökningar genomförts, främst på 1980-talet men även ett par i början av 2000-talet. Vid några av dessa har förhistoriska anläggningar av boplatsskikt samt gravar påträffats (FMIS).

I närområdet finns ett stort antal registrerade fornlämningar, främst gravfält, boplatser och stensträngar. Drygt 300 m nordväst om utredningsområdet ligger ett större gravfält med 55 gravar i form av högar, stensättningar och domarringar (RAÄ 12, Landeryd). Vidare finns en undersökt och borttagen boplatsterrass drygt 200 m åt sydost (RAÄ 320, Landeryd sn).

Utredningsområdet ligger dessutom endast ett tiotal meter söder om platsen för Bogestad by. Bebyggelseenheter omnämns i skriftliga dokument från 1300-talet (Ortnamnsregistret) men utifrån ortnamnets efterled kan man inte utesluta att byn/gården har ursprung i järnålder. Den medeltida bebyggelsens lokalisering behöver dock inte överensstämma med platsen för byn i de äldsta lantmäteriakterna, vilka upprättades på 1700-talet (jfr Beronius-Jörpeland 2010:4ff).

## Syfte och metod

Syftet med den arkeologiska utredningen var att fastställa om fornlämning berördes av den planerade exploateringen. Utredningen genomfördes genom att sökschakt öppnades upp inom exploateringsområdet. För att säkerställa eventuell förekomst av fornlämningar, kom ett par lämningar att undersökas. Schakten och lämningarna dokumenterades genom inmätning med RTK-GPS och beskrivning. Utredningsområdet dokumenterades även översiktligt med foton.

Syftet med de två arkeologiska undersökningarna var att tillse att fast fornlämning berördes så lite som möjligt av arbetsföretaget. Vidare skulle eventuella lämningar dokumenteras avseende karaktär och omfattning samt om möjligt dateras. Undersökningarna genomfördes dels med hjälp av sökschakt, dels som schaktningsövervakning i samband med grävningen. Schakten dokumenterades översiktligt med hjälp av RTK-GPS samt utifrån digitalt planeringsunderlag.



## Resultat

### Utredning etapp 2 (dnr 107/18)

#### Kartstudie

I samband med utredningen gjordes en översiktlig kartstudie över Bogestad. Syftet med studien var att fastställa bytomtens läge i förhållande till utredningsområdet samt om möjligt kunna identifiera äldre bebyggelsestrukturer.

På Ekonomiska kartan från 1947 finns Bogestad gårdsbebyggelse strax nordost om utredningsområdet. Genom området för den aktuella utredningen gick då en mindre väg i nord-sydlig riktning (RAK J133-8F4i48). Samma väg går att identifiera på två äldre lantmäteriakter, upprättade 1789 respektive 1701 (LMS D61-2:2; LMS D61-2:1). På dessa syns även en öst-västlig brukningsväg genom utredningsområdet. På 1789 års karta syns ett par ekonomibyggnader cirka 60 m nordost om utredningsområdet. Avståndet till gårdarnas boningshus är cirka 100 m. Området utgörs av åkermark på samtliga studerade kartor.

#### Sökschakt

Totalt öppnades 14 sökschakt upp med en sammanlagd längd på ca 265 m. Schaktens bredd var ca 1,8 m. Undergrunden bestod av lera.

I schakten påträffades fem lämningar: två stråk med småsten samt tre mörkfärgningar. Stråken med småsten hittades i områdets norra del (schakt 212). De var knappt 4 m långa, ca 0,2 m breda och låg parallellt med varandra. Stenen var nedtryckt i undergrunden. Lämningen har tolkats vara spår efter ett dike (botten av) eller möjligen två hjulspår, sannolikt från historisk tid.

De tre mörkfärgningarna påträffades inom den östra delen av utredningsområdet (schakt 233, 285, 344). Två av dem undersöktes med hjälp av spade. Lämningarna tolkades som möjliga stolphål (för beskrivning se bilaga 1). Fyllningen innehöll dock inte något kol eller andra komponenter som vittnar om kulturpåverkan. Vidare påträffades ingen skärvtsten, stänk av kol eller bränd lera i botten av schakten. Därför tolkas de möjliga stolphålen likaväl kunna härröra från historisk tid.

Figur 3. De undersökta områdena markerade på Ekonomiska kartan 1947 (a), storskifteskartan 1789 (b) och en geometrisk avmätning 1701 (c). Skala 1: 5 000.

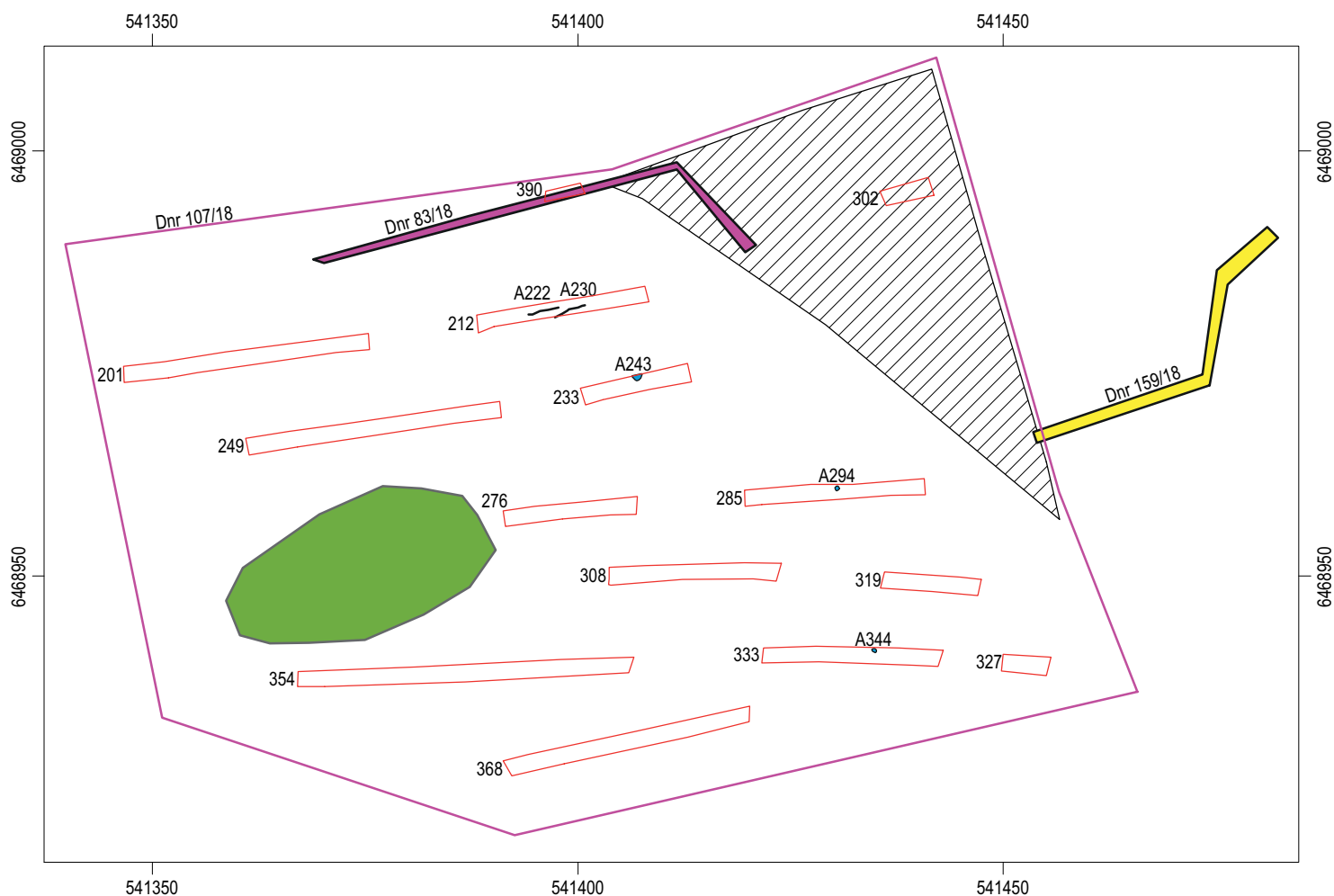
som förhistorisk. På den rektifierade storskifteskartan (1789) sammanfaller stolphålen med en gräns mellan två åkertegar. Det går inte heller att helt utesluta att det rör sig om naturbildningar, t ex stenlyft.

I den nordöstra delen av området var flera sentida ingrepp gjorda. Här fanns tjocka lager med påförda massor och flera ledningsdragningar. Detta ledde till att sökschakt var svåra att öppna upp och därför kom endast ett sökschakt att grävas här.

Östergötlands museum bedömer att ytterligare arkeologiska åtgärder inte är nödvändiga. Beslut fattas av Länsstyrelsen i Östergötlands län.

## Arkeologisk undersökning (dnr 83/18)

Sträckan för första arkeologiska undersökningen låg inom ovanstående utredningsområde. Inom sträckan för ledningsschaktningen drogs ett mindre sökschakt (schakt 390). Inget av arkeologiskt intresse framkom. Utifrån tidigare beskrivna utredningsresultat bedömdes att vidare arkeologisk medverkan inte behövdes. Därför gjordes inte någon schaktningsövervakning på resterande sträcka.



Figur 4. Schaktplan med påträffade anläggningar markerade. I den nordöstra delen av området var en grusad parkering/grusplan (skrafferat), i den västra delen var en större åkerholme (grön). Skala 1:800.



## Arkeologisk undersökning (dnr 159/18)

Sträckan för den andra arkeologiska undersökningen låg öster om utredningsområdet. Schaktet var 18 m långt och 1,5 m brett. Djupet varierade mellan 1,5 m och 2,0 m. Inom sträckan fanns en liten höjdrygg/kulle. Här fanns en antydning till stratigrafi; I botten var orörd lera, över detta – på 1,4 m djup – var ett 0,3 m tjockt matjordslager. Över matjorden låg ytterligare ett skikt med ”ren” lera, som först föreföll vara undergrunden. Ovan leran låg slutligen en markduk och över denna småsten. Antagligen är det dessa påförda massor som bildar höjden. Sannolikt har massorna lagts på i modern tid, kanske i samband med att intilliggande golfbanan anlades på 1980-talet. I resterande schakt noterades endast steril bottenlera och matjordslager. Inget av arkeologiskt intresse framkom.

## Referenser

Beronius Jörpeland, L. 2010. *Medeltida landsbygdsbebyggelse i Stockholms län*. Riksantikvarieämbetet. UV-mitt. Rapport 2010:8

## Arkiv

### Lantmäteristyrelsens arkiv (LMS)

D61-2:1. (1701). Bogestad nr 1-2. Geometrisk avmätning.

D61-2:2. (1789). Bogestad nr 1-2. Storskifte på åker.

### Rikets allmänna kartverks arkiv (RAK)

J133-8F4i48. 1947. Ekonomiska kartan. Kartblad Blästad.

## Hemsidor

FMIS. Fornsök. <http://www.fmis.raa.se>

Ortnamnsregistret. Institutet för språk och folkminnen. <http://www.sprakochfolkminnen.se/sprak/namn/ortnamn/ortnamnsregistret/sok-i-registret>



Figur 5. Översiktbild över utredningsområdet. Foto mot nordväst. Emma Karlsson, ÖM.

# Tekniska uppgifter

Fastighet Harvestad 9:1  
Socken Landeryd  
Kommun Linköping  
Län och landskap Östergötland

Fornlämningsnummer -

Digitala fastighetskartans blad 64 F 6e NV  
Koordinatsystem SWEREF 99 TM  
Höjdsystem RH70  
Mätteknik RTK GPS

Typ av undersökning	Arkeologisk utredn etapp 2	Arkeologisk undersökning	Arkeologisk undersökning
LST dnr	431-3111-18	431-1918-18	431-5604-18
LST beslut	2018-03-27	2018-03-12	2018-05-18
LST handläggare	Göran Gruber	Göran Gruber	Göran Gruber
ÖM dnr	0107/18	0083/18	0159/18
ÖM projektnr	000913	000903	000958
ÖM Intrasisnr	-	-	-
Beställare	Mannersons Fastig- hets AB	Tekniska Verken i Linköping AB	Mannersons Fastig- hets AB
Kostnadsansvarig			
Projektledare	Emma Karlsson	Emma Karlsson	Helen Romedahl
Personal	-	-	-
Fältarbetstid	2018-03-27	2018-03-27	2018-05-21-22
Fynd	nej	nej	nej
Foto	digitalt	nej	digitalt
Analys	nej	nej	nej

Grafik Emma Karlsson  
Renritning -  
Grafisk form Lasse Norr

Dokumentationsmaterialet förvaras på Östergötlands museum.

Ur allmänt kartmaterial © Lantmäteriverket MS2008/06551  
ISSN 1403-9273 Rapport 2018:12 © Östergötlands museum

## Bilaga 1. Schakt- och anläggningsbeskrivningar

Schakt	Beskrivning	Djup (m)
201	-	0,3
212	A222 A230 0,2 m breda stråk med småsten (0,1 m) i undergrunden Diffusa avgränsningar. Tolkning: Botten av dike eller likn?	0,4
233	A243 Oregelbunden mörkfärgning i schaktkanten. Inget kol eller sot kunde observeras. Tolkning: natur eller stenlyft? (Kunde ej undersökas p g a insipprande vatten)	0,4-0,5
249	I schaktets västra del, inom en ca 8 m lång sträcka, var mycket småsten (0,1 m) i botten. Sannolikt naturligt.	0,4
276	Enstaka småsten (0,1 m), enstaka större sten.	0,3-0,4
285	A294 Rund i plan (0,3 m). Skålformad i profil (0,13 m djup). Relativt distinkt i plan och profil. Brunrå lera. Inga i fyllningen av kol eller annan kulturpåverkan. Tolkning: stolphål?	0,4
302	I grusad parkeringsyta. Påförda massor.	1,0
308	-	0,3-0,4
319	-	0,4
327	-	0,3-0,4
333	A344 Oval i plan (0,25 x 0,35 m). Rundad i profil (0,2 m djup). Tydlig i plan och profil. Gråbrun lera, måttligt inslag av grus och småsten. Tolkning: stolphål	0,4
354	-	0,4
368	-	0,4









Östergötlands museum genomförde våren 2018 en arkeologisk utredning etapp 2 och två arkeologiska undersökningar i form av schaktningsövervakningar inom fastigheten Harvestad 9:1, Landeryds socken, Linköpings kommun. Undersökningsområdet låg strax sydväst om RAÄ 287:1, Landeryd socken.

I samband med utredningen framkom ett par stolphål. Östergötlands museum bedömer att ytterligare arkeologiska åtgärder inte är nödvändiga. Vid de två schaktningsövervakningarna framkom inget av arkeologiskt intresse.

ISSN 1403-9273  
Rapport 2018:12