

Rapport 2010:108

Arkeologisk förundersökning i form av antikvarisk kontroll

Nya elledningar vid Släta och Rågårda

RAÄ 8
Släta 1:8
Ljungs socken
Linköpings kommun
Östergötlands län

Olle Hörfors

Nya elledningar vid Släta och Rågårda

Innehåll

Sammanfattning	2
Inledning	4
Områdesbeskrivning	4
Syfte och metod	4
Resultat och tolkning	6
Referenser	7
Tekniska uppgifter	8
Bilaga 1. Fyndlista	9
Bilaga 2. Ritningar	10
Bilaga 3. ¹⁴ C-kalibrering	11

Ö S T E R G Ö T L A N D S L Ä N S M U S E U M
A V D E L N I N G E N F Ö R A R K E O L O G I

Box 232 • 581 02 Linköping • Tel 013 - 23 03 00 • Fax 013 - 12 90 70
info@ostergotlandslansmuseum.se • www.ostergotlandslansmuseum.se

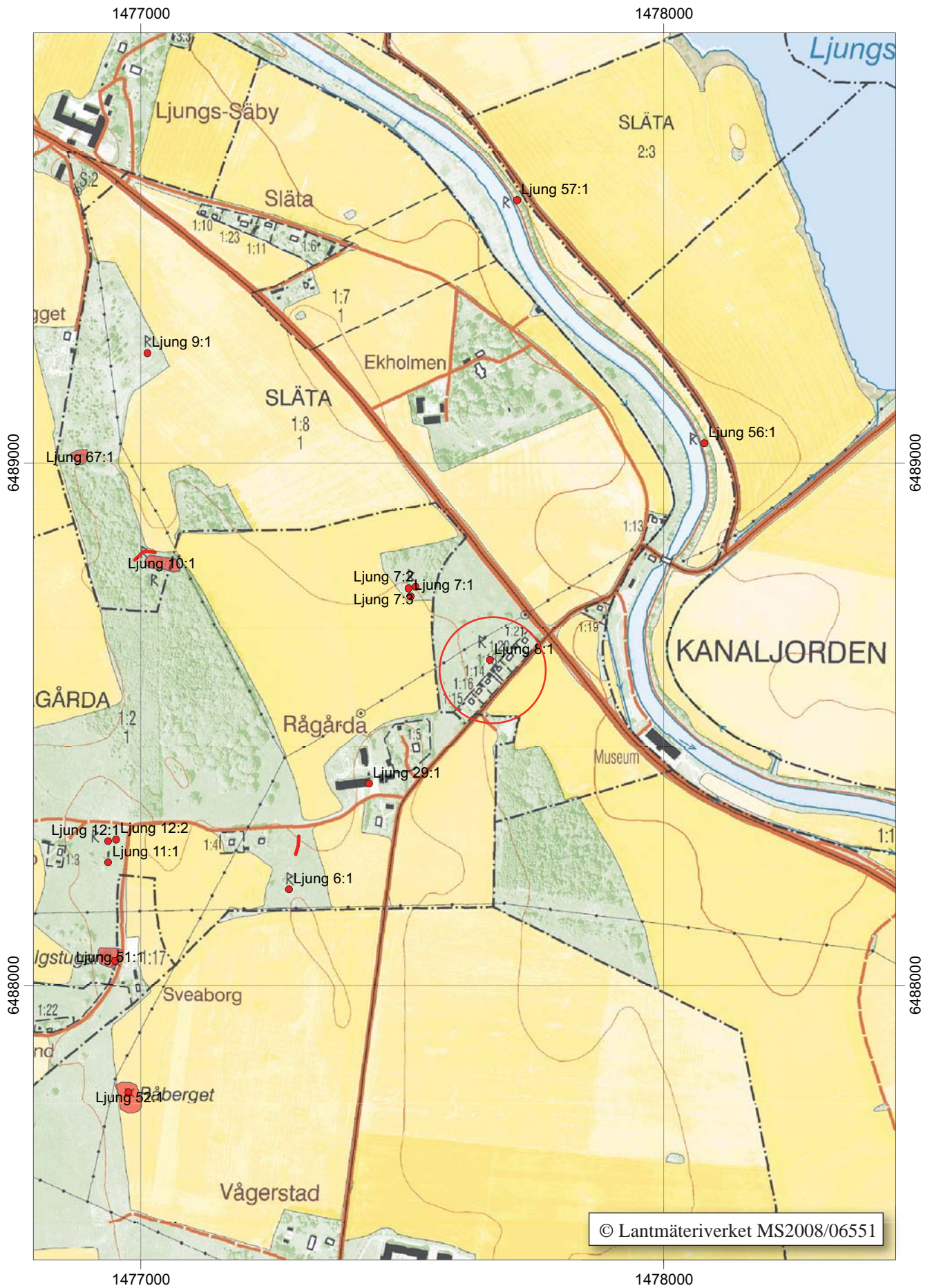
Sammanfattning

I juni 2010 genomförde Östergötlands länsmuseum en arkeologisk förundersökning i form av en antikvarisk kontroll vid fastigheten Släta 1:8 i Ljungs socken Linköpings kommun. Anledningen var grävning för ny elanslutning till de sex fastigheterna Släta 1:14-1:21.

Den aktuella sträckan var placerad strax sydost om RAÄ 8, en 8 m i diameter stor stensättning belägen i en beteshage. Vid grävningen av schaktet påträffades utkanten av en härdanläggning, A1, som dokumenterades i profil. Ett bränt ben och ett prov för ^{14}C -analys tillvaratogs.

Olle Hörfors
antikvarie





Figur 2. Utdrag ur digitala Fastighetskartan, blad 8F7f, med undersökningsområdet markerat. Skala 1:10 000.

Inledning

I juni 2010 genomförde Östergötlands länsmuseum en arkeologisk förundersökning i form av en antikvarisk kontroll vid fastigheten Släta 1:8 i Ljungs socken Linköpings kommun. Anledningen var grävning för ny elanslutning till de sex fastigheterna Släta 1:14-1:21. Uppdragsgivare var Vattenfall eldistribution AB som också svarade för de arkeologiska kostnaderna. Fältarbetet utfördes av antikvarie Olle Hörfors som också svarat för rapporten.

Områdesbeskrivning

Området som berörs av arbetet ligger i gränsen mellan tomt- och hagmark. Den tänkta schaktsträckan är belägen i nära anslutning till och norr om fornlämning RAÄ 8 i Ljungs socken som utgörs av en stensättning. Denna ingår i ett fossilt järnålderslandskap där det ca 100 m norr om den tänkta exploateringen finns ytterligare tre stensättningar (RAÄ 7:1-3) och lika långt mot väster finns ytterligare en stensättning (RAÄ 6) samt ett stensträngssystem (RAÄ 50). Vid Rågårda står dessutom en väghållningssten, RAÄ 29.

Den nya elanslutningen var tänkt att gå till fastigheterna Släta 1:14-1:21, sex mindre fastigheter på rad längs vägen mot Rågårda. Husen förefaller, trots att de flesta är ombyggda i relativt sen tid, att vara

uppförda under sent 1800-tal eller tidigt 1900-tal. De saknas ännu på den häradsekonomiska kartan från 1870-talet.

Syfte och metod

Syftet med den arkeologiska förundersökningen i form av en antikvarisk kontroll var att fastställa i vilken mån fast fornlämning berördes av den planerade exploateringen. Lämningar som påträffades vid förundersökningen skulle dokumenteras avseende karaktär och utbredning och om det inom ramen för arbetet är möjligt även dateras.

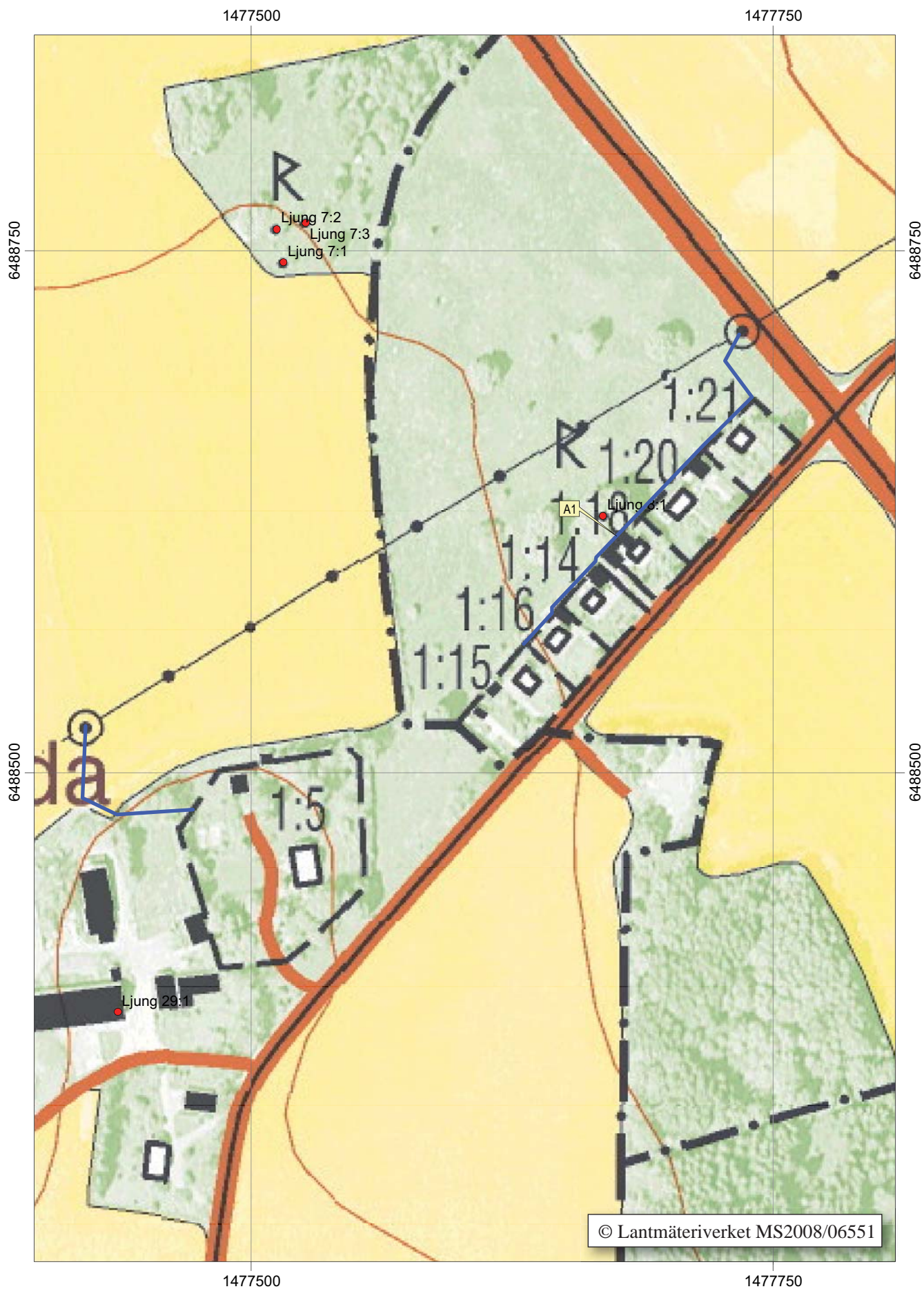
Förundersökningens resultat var avsett att vid eventuell framtida exploatering ligga till grund för länsstyrelsens fortsatta bedömningar i ärendet, samt utgöra ett underlag för uppdragsgivarens planeringsarbete.

Den arkeologiska förundersökningen genomfördes som en schaktningsövervakning. Schaktningen utfördes av en liten maskin med en 0,5 m bred, slät skopa. Schaktet placerades så nära gränsen till de aktuella fastigheterna som möjligt. Den sammanlagda sträckan var ca 150 m lång inkluderande anslutningar till alla de aktuella fastigheterna.

Den fornlämning som påträffades dokumenterades



Figur 3. Tre av de sex fastigheterna utmed vägen mot Rågårda. RAÄ 8 är belägen under de större ekarna i bakgrunden. Foto Olle Hörfors, ÖLM.



Figur 4. Utdrag ur digitala Fastighetskartan, blad 8F7f, med den aktuella schaktsträckan markerad (blå). Stensättningen RAÄ 8:1 markerad liksom den vid grävningen påträffade anläggningen, A1. Skala 1:2 500.

med inmätning, handritning och fotografering. Provtagning för ^{14}C -analys genomfördes för att datera en fyndkontext/anläggning och därmed fastställa den kronologiska relationen till närliggande redan kända fornlämningar, främst RAÄ 8.

Resultat och tolkning

Vid schaktövervakningen observerades längs hela schaktsträckningen ett tunt kulturlager direkt under grästorven. Kulturlagret innehöll relativt sentida keramik av typen blomkruka och fajans samt obrända ben. Ett urval av dessa fynd har tagits tillvara. Fynden i kulturlagret tillhör sannolikt tiden för etableringen av bebyggelsen på tomterna Släta 1:14-1:21 som av byggnadernas utseende kan sättas till sent 1800-tal eller tidigt 1900-tal.

Direkt söder om RAÄ 8 och intill ett äldre uthus kom en sannolikt förhistorisk anläggning, A1, att beröras. Anläggningen låg 0,45 m under nuvarande marknivå i det 0,5 m djupa schaktet och berördes endast perifert eftersom den bara var synlig i schaktets norra vägg och inte kunde iakttas vare sig i plan eller i den södra schaktväggen. I anläggningen fanns rikligt med kol av vilket ett ^{14}C -prov togs. Detta gav en datering till förromersk järnålder (Ua-40950 daterat till 1990 \pm 30 BP och med 2 sigmas säkerhet till 50 f.Kr-80 e.Kr) Den framkomna anläggningen bedömdes i fält först vara en brandgrav utan markering ovan jord. Endast ett bränt ben framkom emellertid vid sållningen av materialet, varför en härd eller en härdgrop är en troligare tolkning.

I övrigt framkom inget av arkeologiskt intresse längs sträckan. Inga fortsatta arkeologiska åtgärder bedömdes av Östergötlands länsmuseum vara nödvändiga.



*Figur 5. Anläggning 1 framkom i schaktets norra kant (vänstra schaktsidan) och var inte synlig vare sig i plan i schaktbotten eller i den södra schaktsidan.
Foto Olle Hörfors, ÖLM.*



Figur 6. Arbetsbild. Anläggning 1 framkom strax före den andra gaveln på uthuset till vänster. Foto Olle Hörfors, ÖLM.

Referenser

Lantmäteriakter från Lantmäteristyrelsens och Lantmäterimyndighetens arkiv

D22-11:1. Storskifte 1766. Lund Södra nr 1-5. Flistads sn Ög. Fredrik Vadman.

05-fli-14. Storskifte 1766. Lund Södra, Flistads socken. Ög Fredrik Vadman

05-fli-47. Laga skifte 1849. Lund Södra, Flistads socken, Ög. M Grönvall

Häradsekonomisk karta 1868-77, blad Flistad.

Digitala arkiv

Ortnamnsarkivets hemsida www.sofi.se

Fornminnesregistret, FMIS:s hemsida, www.fmis.raa.se

Riksarkivets hemsida, www.riksarkivet.se

Lantmäteriverkets hemsida. www.lanmateriet.se

Samtliga senast använda 2010-09-24

Tekniska uppgifter

Typ av undersökning:	Arkeologisk förundersökning i form av antikvarisk kontroll
Fastighet	Släta 1:8
Socken	Ljung
Kommun	Linköping
Kartblad	8F7f (085 75 Ljung)
Koordinater	X1477416-1477738 Y6488522-6488708
Lst beslut	2010-02-08
Lst Dnr	431-15-10
Handläggare	Malin Backman
ÖLM Dnr	71/10
Projektnummer	531071
Uppdragsgivare	Vattenfall eldistribution
Handläggare	Krister Johansson
Projektledare	Olle Hörfors
Fynd	ÖLM C4538:1-5
Foto	Digitala
Analys	¹⁴ C (Ua-40950)
Grafik	Johan Levin
Renritning	Johan Levin
Grafisk form	Johan Levin

Dokumentationsmaterialet förvaras på Östergötlands länsmuseum.

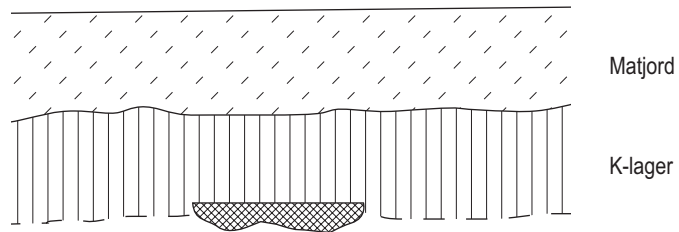
Ur allmänt kartmaterial
ISSN 1403-9273

© Lantmäteriverket MS2008/06551
Rapport 2010:108 © Östergötlands länsmuseum

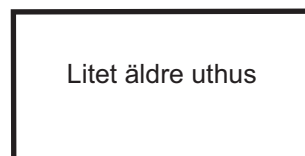
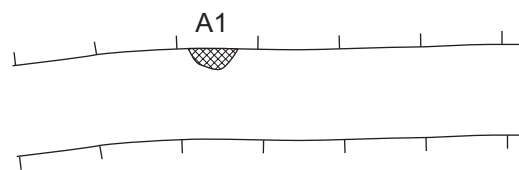
Bilaga 1. Fyndlista

ÖLM C4538:1-5										
Subnr	Anl	Koord	Lager	Sakord	Material	Ant	Fr	Vikt	Mått	Kommentar
1		Lösfynd	Matjordsl	Kärl	BII:3	1	F	5,5	4	Blomkruka
2		Lösfynd	Matjordsl	Kärl	BII	1	F	16,0	4	Blomkruka, vitmålad
3		Lösfynd	Matjordsl	Kärl	Fajans	3	F	4,0	2	Vit fajans
4		Lösfynd	Matjordsl	Ben, animalie	Ben	1	F	18,8		Avsågat i båda ändar
5	A1		Härd	Ben, bränt	Ben	1	F	0,1		

A1
profil mot NV



Skala 1:20

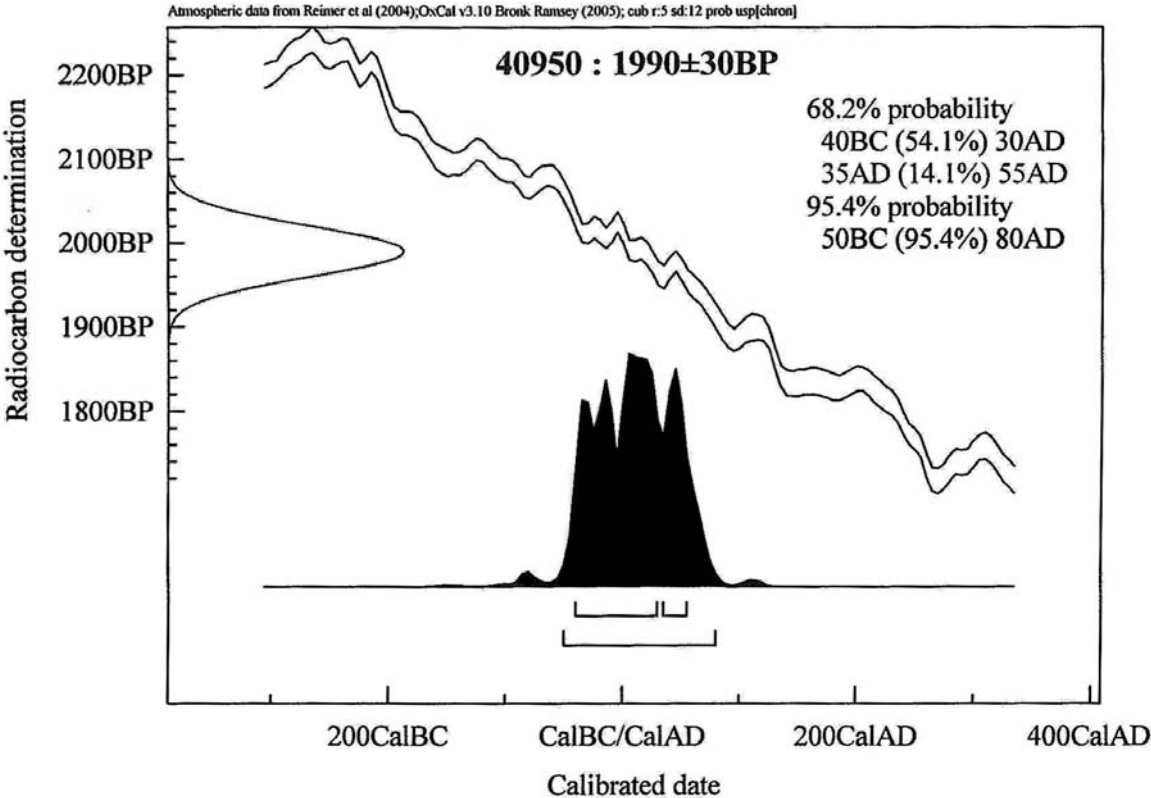


Skala 1:50



Släta 1:8
Ljungs socken
Linköpings kommun, Ög
RAÄ 8
Plan - och profilritning
Skala 1:20 och 1:50
Dnr 71/10
2010-06 Olle Hörfors
Renritning Johan Levin

Bilaga 3. ¹⁴C-kalibrering





I juni 2010 genomförde Östergötlands länsmuseum en arkeologisk förundersökning i form av en antikvarisk kontroll vid fastigheten Släta 1:8 i Ljungs socken Linköpings kommun. Anledningen var grävning för ny elanslutning till de sex fastigheterna Släta 1:14-1:21.

Den aktuella sträckan var placerad strax sydost om RAÄ 8, en 8 m i diameter stor stensättning belägen i en beteshage. Vid grävningen av schaktet påträffades utkanten av en härdanläggning, A1, som dokumenterades i profil. Ett bränt ben och ett prov för ¹⁴C-analys tillvaratogs.