

Rapport 2010:109

Arkeologisk förundersökning i form av antikvarisk kontroll

Fjärrvärme i Hackefors

Intill RAÄ 93, 94 och 279
Björkhagsvägen, Ö Strandvägen, Åbrinken m fl
Landeryds socken
Linköpings kommun
Östergötlands län

Olle Hörfors

Fjärrvärme i Hackefors

Innehåll

Sammanfattning	2
Inledning	4
Områdesbeskrivning	4
Syfte	4
Metod och dokumentation	4
Resultat	4
Källor	5
Tekniska uppgifter	6

Ö S T E R G Ö T L A N D S L Ä N S M U S E U M
A V D E L N I N G E N F Ö R A R K E O L O G I

Box 232 • 581 02 Linköping • Tel 013 - 23 03 00 • Fax 013 - 12 90 70
info@ostergotlandsmuseum.se • www.ostergotlandsmuseum.se

Sammanfattning

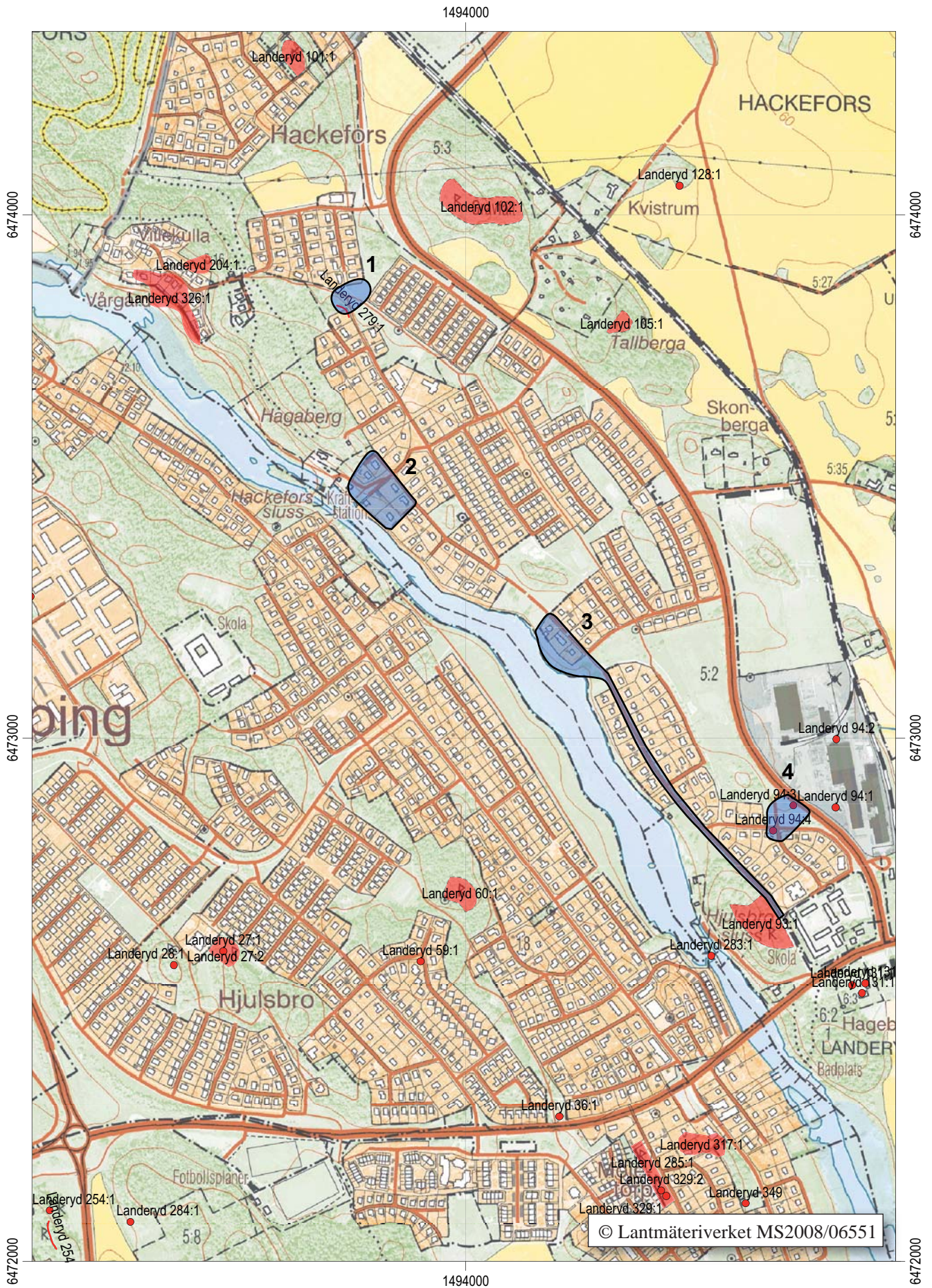
Hösten 2003 genomförde Östergötland en arkeologisk förundersökning i form av en antikvarisk kontroll i stadsdelen Hackefors i Linköping. Denna föranledades av schaktning för fjärrvärmearbeten. Exploateringen uppgick till ca 1500 löpmeter, varav ca 750 löpmeter kom att bli föremål för antikvarisk kontroll. Inom två delområden kom ingen antikvarisk kontroll att utföras, då entreprenören ej meddelat igångsättning av arbetet.

Inom de kontrollerade sträckorna kunde ett stort antal recenta markningrepp i form av olika ledningsdragningar och markplaneringar konstateras. Flertalet var inte tidigare kända ur antikvariskt hänseende.

Ingenting av arkeologiskt intresse framkom vid den antikvariska kontrollen.

Olle Hörfors
antikvarie





Figur 2. Utdrag ur digitala Fastighetskartan, blad , med de fyra undersökningsområdena markerade (blå). Skala 1:10 000.

Inledning

Östergötlands länsmuseum utförde hösten 2003 en arkeologisk förundersökning i form av en antikvarisk kontroll inom stadsdelen Östra Hjulsbro i Linköping. Förarbetet i form av en arkeologisk utredning etapp 1 genomfördes av Ann-Charlott Feldt våren 2003 (Feldt 2003). Uppdragsgivare och kostnadsansvarig var Tekniska Verken i Linköping, EF, genom Lenart Soneryd. Projekt och fältansvarig var antikvarie Anders Lundberg, Östergötlands länsmuseum medan antikvarie Olle Hörfors från samma institution svarat för rapporten.

Områdesbeskrivning

Den arkeologiska förundersökningen i form av en antikvarisk kontroll berörde stora delar av stadsdelen Hackefors, belägen i Linköpings sydöstra utkant. Stadsdelen är idag huvudsakligen ett villaområde med bebyggelse som växt fram under senare delen av 1900-talet. Marken har tidigare tillhört byarna, Hackefors, Skonberga och Hageby, varav Hackefors och Skonberga har medeltida belägg (Feldt 2003b).

Hackefors är som namnet antyder beläget vid en fors i Stångån. Platsen omnämns redan 1295 och kvarnar vid Hackefors omnämns 1360 (DS 6249). Vid detta tillfälle pantsätts två kvarnar i Hackefors till den ökände Bo Jonsson Grip, känd för sina vidlyftiga jordaffärer under slutet av 1300-talet.

Trots att stadsdelen ligger i anslutning till det mycket fornminnesrika eklandskapet i väster, sydöst och öster är få fornlämningar antecknade inom själva Hackefors. De kända fornlämningarna ligger alla i utkanterna av stadsdelen.

I söder på och nedanför en markant berghöjd mellan Hjulsbroskolan och Stångån ligger gravfältet RAÄ 93. Detta består av 15 fornlämningar varav några har bedömts som osäkra. Ett par stora ålderdomliga anläggningar ligger högst på bergklacken medan några mindre är placerade nedanför berget i anslutning till vägen. I områdets sydöstra del ligger också RAÄ 94 som består av en gles spridning av gravar, enstensättning och tre resta stenar, samtliga borttagna i samband med bebyggelse. Både gravfältet och de borttagna gravarna kan troligen dateras till äldre järnålder. Från samma tid är sannolikt den rest efter ett 1930 av Tord Lindell dokumenterat stensträngssystem, RAÄ 279. Stensträngsresten är placerad mellan två tomtsystem. Sannolikt har större delen av systemet förstörts vid tomternas anläggande.

I anslutning till bebyggelsen Kvistrum, direkt nordöst om Hackefors finns två gravfält, RAÄ 102 och 105 med 30 respektive 8 registrerade fornlämningar. I nordväst, inom det så kallade Vårgårdsområdet, har vid nybebyggelse en boplats, RAÄ 236

undersökts (Schönbeck 1996 och 1998). Strax norr om denna finns en labyrint eller ett vägsystem, RAÄ 204 (registrerat som färdväg) observerats.

Syfte

Syftet med den arkeologiska förundersökningen i form av en antikvarisk kontroll var att styra de markgrepp som schaktningsarbetet innebar så att fornlämning berördes i så liten omfattning som möjligt. Om fornlämning ändå skulle påträffas avsågs arkeologisk dokumentation att utföras. Dokumentationen skulle vara inriktad på karaktär, omfattning och om möjligt datering av den påträffade fornlämningen.

Metod och dokumentation

Den arkeologiska förundersökningen utfördes som schaktövervakning i samband med schaktningsarbetena.

Eftersom ingenting av arkeologiskt intresse framkom utfördes heller ingen särskild dokumentation.

Resultat

Den arkeologiska förundersökningen i form av en antikvarisk kontroll föregicks av en arkeologisk utredning, etapp 1, våren 2003 (Feldt 2003b). Därvid pekades 4 områden ut, i vilka antikvarisk kontroll borde ske i samband med schaktningsarbeten.

Område 1 var beläget längst i norr i grönområdet som ansluter till stensträngsresten, RAÄ 279, väster om Rönnhagsvägen. Här bedömdes att lämningar anknutna till RAÄ 279 skulle kunna komma att beröras.

Område 2 utgjordes av platsen för Hackefors medeltida bytomt belägen i den västra delen av Åbrinken och norra delen av Östra Strandvägen.

Område 3 berörde gatumark nedanför och i anslutning till gravfältet RAÄ 93 i sydväst och norrut längs hela Hagebyvägens sträckning. Här gjorde dels närheten till gravar på gravfältet RAÄ 93 det sannolikt att fornlämning skulle kunna komma att beröras. Hagebyvägen sammanfaller till stora delar med en äldre vägsträckning inom området (lantmäteriakterna D61-5:1 och D61-52:2 från 1762 och 1765) och bedömdes kunna beröra fornlämning.

Område 4 bestod av området kring den spridda fornlämning 94, där det bedömdes att risk för att ytterligare gravar, ej synliga ovan mark skulle kunna komma att påträffas.

Exploateringen uppgick till 1 500 löpmeter schakt varav ca 750 löpmeter kom att bli föremål för antikvarisk kontroll. Inom två delområden, område 4

och större delen av område 3 kom ingen antikvarisk kontroll att utföras då entreprenören inte meddelat igångsättningen av arbetet.

Inom de kontrollerande sträckorna kunde ett stort antal recenta markingrepp i form av olika ledningsdragningar och markplaneringar konstateras. Inga kända arkeologiska undersökningar har gjorts på dessa sträckor.

Ingenting av arkeologiskt intresse framkom i samband med den antikvariska kontrollen.

Källor

Feldt A-C. 2003a. Tre antikvariska kontroller i Hjulsbro. Arkeologisk förundersökning. Hjulsbro 3:2, Holmenområdet och Hällebovägen. Landeryds socken. Linköpings kommun. Östergötlands län. Rapport ÖLM 2003:35

Feldt A-C. 2003b. Östra Hjulsbro. Arkeologisk utredning etapp 1. Landeryds socken. Linköpings kommun. Östergötlands län. Rapport ÖLM 2003:92

Schönbeck M. 1996. Näktergalen 1. Arkeologisk utredning, etapp 1. Januari 1996. Näktergalen 1. Landeryds socken, Linköpings kommun. Östergötlands län. Rapport ÖLM 1996.

Schönbeck M. 1998. Näktergalen 1. Arkeologisk utredning, etapp 2. Januari 1998. Näktergalen 1. Landeryds socken, Linköpings kommun. Östergötlands län. Rapport ÖLM 1998.

Övrigt

Ortnamnsarkivets hemsida www.sofi.se

Riksarkivets hemsida, www.ra.se

Lantmäteriverkets hemsida., www.lantmateriet.se

Det digitala fornminnesregistret FMIS, www.fmis.raa.se

Samtliga använda 2010.12.12.

Lantmäteriakter

Lantmäteristyrelsen i Gävle

D61-5:1 Storskifte över Hackefors upprättad 1762 av Per Träskman

D61-5:2 Storskifte över Hackefors upprättad 1775 av Karl Jacob Vallberg och Martin Martinsson

Tekniska uppgifter

Område	Hackefors
Fastighet	Betarev, Björkhagsv, Bokhagsv, Hagebyv, Lindhagsv, Ljunghagsv, Roshagsv, Rönnhagsv, Valsarev, Ö Strandv samt angärnande grönytor.
Socken	Landeryd
Kommun	Linköping
Län och landskap	Östergötland
Fornlämningnr	Invid bl a fornlämning RAÄ 93, 94 och 279
Fornlämningstyp	Stensättning, strensträng, resta stenar m m.
Ekonomiska kartans blad	085 48 (8F4i Blästad)
Koordinater	Mittkoordinat X6473439 Y4494021
Koordinatsystem	RT 90 2,5 gon V
Typ av undersökning	Arkeologisk förundersökning i form av antikvarisk kontroll
Länsstyrelsens dnr	431-14518-03
Länsstyrelsens handläggare	Annika Toll
Beslut	2003-09-17
ÖLM dnr	446/03
Kontonr	6836
Uppdragsgivare	Tekniska Verken i Linköping
Kostnadsansvarig	Tekniska Verken i Linköping
Projektledare	Anders Lundberg
Rapport	Olle Hörfors
Fynd	-
Foto filmnr	-
Analys	-
Grafik	Johan Levin
Renritning	-
Grafisk form	Johan Levin
Dokumentationsmaterialet förvaras på Östergötlands länsmuseum.	
Ur allmänt kartmaterial	© Lantmäteriverket MS2008/06551
ISSN 1403-9273	Rapport 2010:109 © Östergötlands länsmuseum



Hösten 2003 genomförde Östergötland en arkeologisk förundersökning i form av en antikvarisk kontroll i stadsdelen Hackefors i Linköping. Denna föranleddes av schaktning för fjärrvärmearbeten. Exploateringen uppgick till ca 1500 löpmeter, varav ca 750 löpmeter kom att bli föremål för antikvarisk kontroll. Inom två delområden kom ingen antikvarisk kontroll att utföras, då entreprenören ej meddelat igångsättning av arbetet.

Inom de kontrollerade sträckorna kunde ett stort antal recenta markingrepp i form av olika ledningsdragningar och markplaneringar konstateras. Flertalet var inte tidigare kända ur antikvariskt hänseende.

Ingenting av arkeologiskt intresse framkom vid den antikvariska kontrollen.