

Rapport 2010:114

Arkeologisk förundersökning i form av antikvarisk kontroll

# Utökning av telenätet vid Tåby 1:11

RAÄ 122  
Tåby 1:11  
Tåby socken  
Norrköpings kommun  
Östergötlands län

Olle Hörfors



# Utökning av telenätet vid Tåby 1:11

## Innehåll

Sammanfattning . . . . .	2
Inledning . . . . .	4
Områdesbeskrivning. . . . .	4
Syfte och frågeställningar. . . . .	8
Metod . . . . .	8
Resultat och tolkning . . . . .	8
Referenser . . . . .	8
Tekniska uppgifter. . . . .	9

Ö S T E R G Ö T L A N D S   L Ä N S M U S E U M  
A V D E L N I N G E N   F Ö R   A R K E O L O G I

Box 232 • 581 02 Linköping • Tel 013 - 23 03 00 • Fax 013 - 12 90 70  
info@ostergotlandslansmuseum.se • www.ostergotlandslansmuseum.se

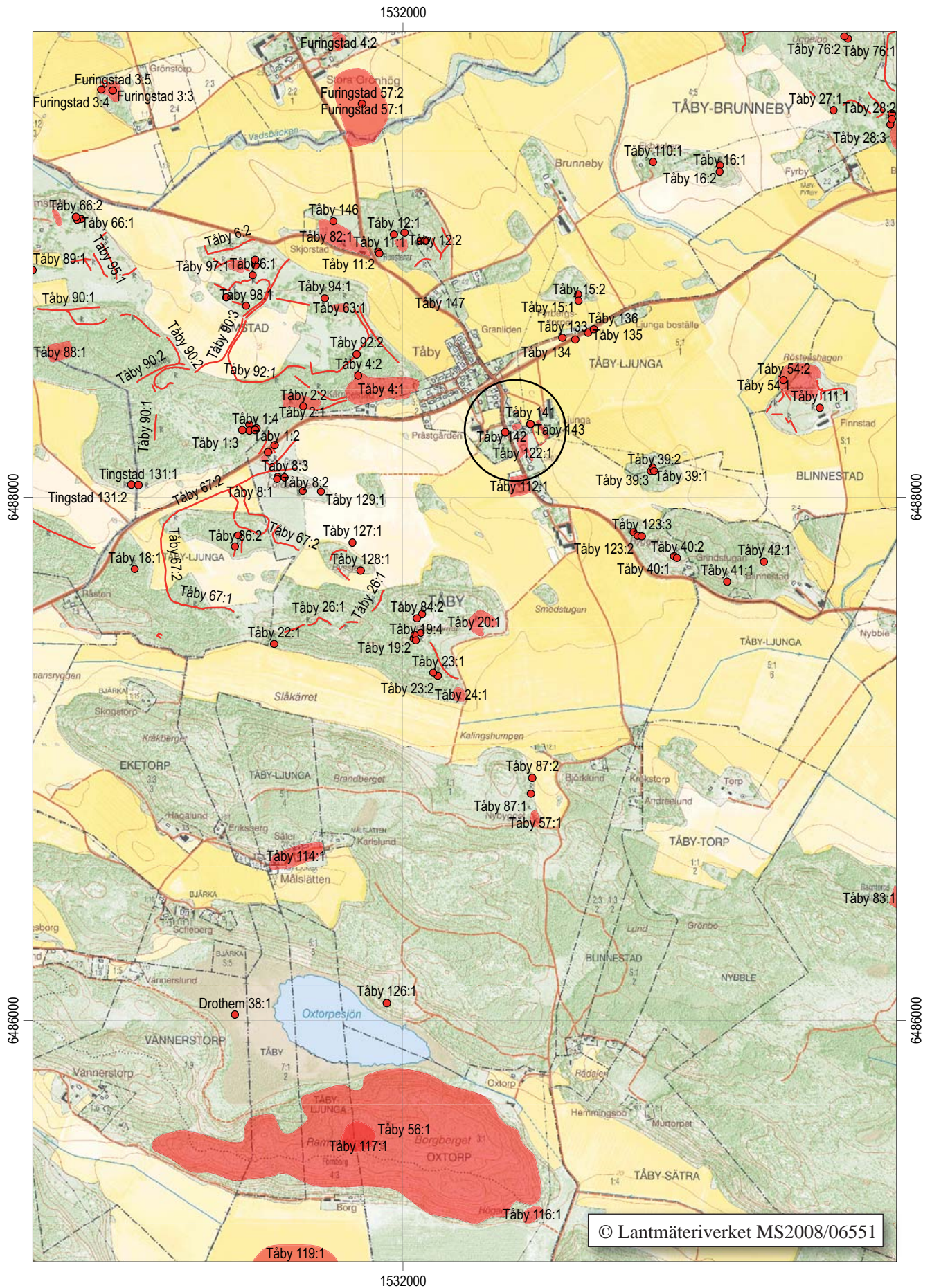
## Sammanfattning

Östergötlands länsmuseum genomförde 2008 en arkeologisk förundersökning i form av en antikvarisk kontroll vid Tåby skola, fastigheten Tåby 1:11 i Tåby socken, Norrköpings kommun. Förundersökningen föranleddes av omdragning av teleledning. Schaktningarna kom helt att förläggas i tidigare ledningsgator och inga tidigare okända fornlämningar påträffades.

Olle Hörfors  
antikvarie







Figur 2. Utdrag ur digitala Fastighetskartan, blad 8G7g, med Tåby kyrkby inringad. Östergötlands största fornborg RAÄ 56, "Ramunderborgen" ses söder om Oxtorpssjön i söder. Strax norr om och längs med vägen till Söderköping ligger omfattande gravfält från flera perioder RAÄ 1, 2 och 4. Vid Almstad och Brunneby norr om detta finns mycket välbevarade stensträngs-landskap med tydliga husgrunder RAÄ 6, 12, 13, 65, 82, 94, 97, 98. Runstenarna vid Skjorstad har RAÄ nr 11. Skala 1:20 000.



## Inledning

Östergötlands länsmuseum genomförde 2008 en arkeologisk förundersökning i form av en antikvarisk kontroll vid Tåby skola, fastigheten Tåby 1:11 i Tåby socken, Norrköpings kommun. Förundersökningen föränleddes av en omdragning av teleledningar. Uppdragsgivare var Telia Sonera Skanova Access Ab genom Agneta Jonsson. Ansvarig i fält var antikvarie Anna Börjesson medan antikvarie Olle Hörfors har svarat för rapporten.

## Områdesbeskrivning

Terrängen är flack men relativt högt beläget ovanför en svag sluttning ned mot kyrkan. Marken har tidigare huvudsakligen använts som bete och plöjts som åker.

Tåby är beläget i Björkekinds härad, ca 6 km norr om Söderköping. Socknen utgör den sydvästligaste delen av Vikbolandet. Socknen är, liksom hela Vikbolandet synnerligen fornminnesrik. Landskapet är av varierad karaktär med rikligt med impediment och bördiga lerjordar i de smala dalarna mellan dessa. Fornlämningarna är i huvudsak koncentrerade till impedimenten. Bevarandegraden av fornlämningar i denna typ av landskap är generellt hög.

Socknens mest kända forn lämning torde vara den imponerande fornborgen "Ramunderborgen" (RAÄ 56), belägen på socknens sydgräns mot Söderköping. Ytterligare en fornborg, Rödstenshagen (RAÄ 54) ligger omgiven av åker på alla sidor ca 500 m väster om kyrkan. I trakten kring kyrkan finns på de högst belägna punkterna kring dalgångarna ligger nästan undantagslöst enstaka rösen och stensättningar från bronsålder och äldre järnålder. Till exempel RAÄ 8, 15, 39, 40 och 115 samtliga inom en radie av 400 m från kyrkan. Vid Bredstad längs vägen mellan Tåby och Mem framkom 1989 ett urnegravfält i samband med ett vägarbete. Gravfältet kunde dateras till bronsålder och äldsta järnålder (Larsson 1989B:1).

Ett dominerande inslag i socknens fornminnesbild utgör också de många och välbevarade gravfälten från yngre järnålder. Mest markanta är de omfattande forn lämningarna norr om vägen Tåby-Söderköping ca 250 m nordväst om kyrkan (Raä 2, 4, 90 och 92). I detta område ingår två gravfält med över 100 gravanläggningar. Bland gravarna finns också ovanligare former som treuddar och domarringar. Området rymmer även lämningar från äldre järnålder och bronsålder. Dessa utgörs av ett omfattande stensträngssystem, skålgropslokaler och skårvstenshögar. Ett stort antal gravar av äldre järnåldertyp ansluter till det stora gravfältet. Den komplexa fornminnesbilden på lokalen tyder på en närmast obruten platskontinuitet för bebyggelsen sedan bronsålder.

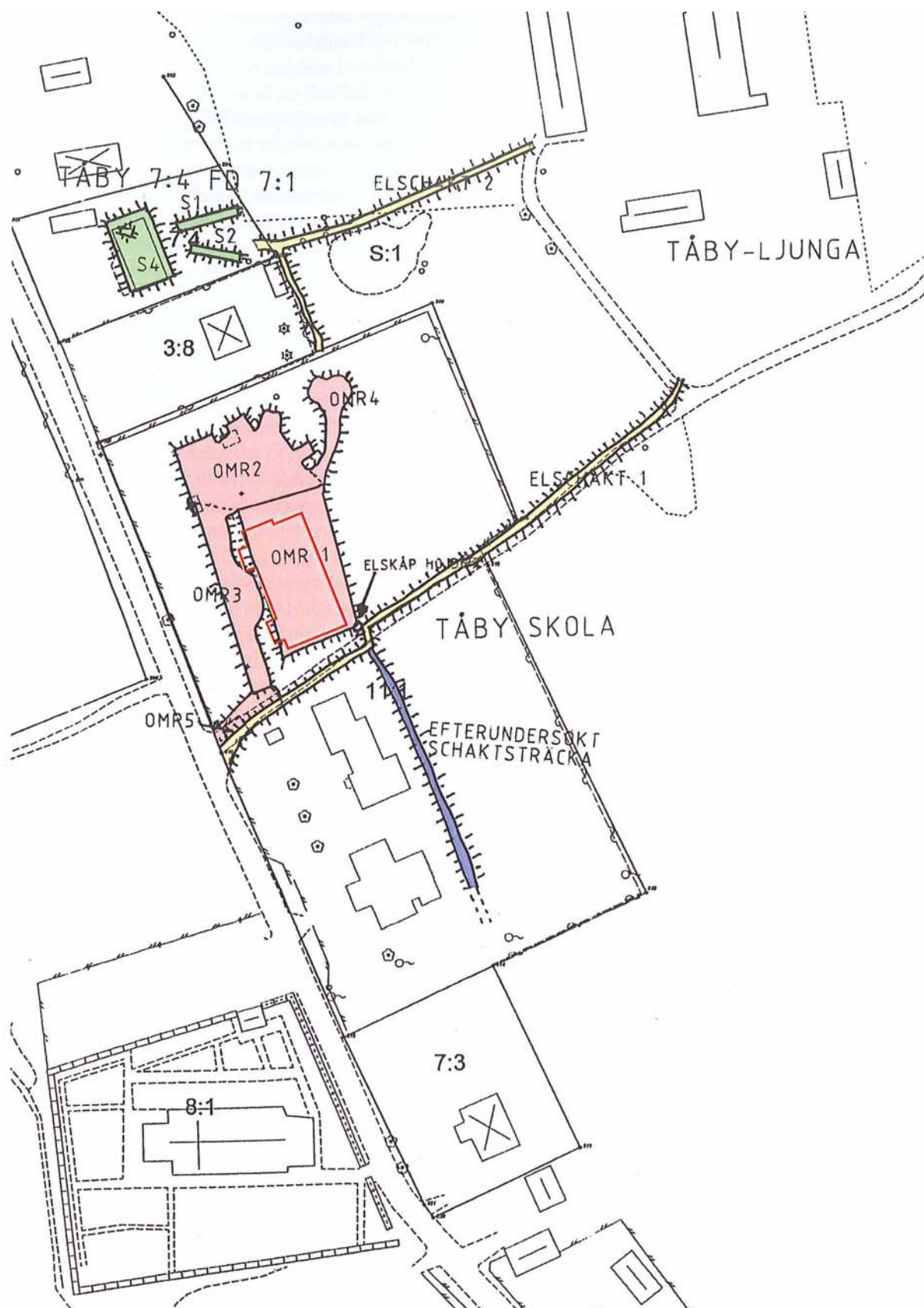
Vid vägskalet i Skjorstad står två runstenar, vilka ursprungligen stått vid en broläggning över Vadsbäcken, mellan Tåby och Furingstad, RAÄ 77. Den ena är en så kallad Ingvarssten, med text anknuten till Ingvarståget, ibland kallat den sista vikingafärden, i slutet av 1000-talet

Tåby kyrka omges av ett system med storhögar bland vilka "Gröna högen" vid Grönhög (RAÄ 4 Furingstads sn) och "Ljungens backe" (RAÄ 10 Tåby sn) strax SV om Kämpestad ingår. Den senare undersöktes av Arthur Nordén 1926 i samband med framdragandet av den nya vägen. Den befanns ha haft en nu instörtad gravkammare av en typ som Nordén jämför med de gotländska kraterhögena.

I kammaren fanns en urna med brända och tvättade ben. Nordén daterar urnan till bronsålderns period 5, (Nordén 1930a), vilket alltså skulle betyda att storhögen Ljungens backe är samtida med det urnebrand-gravfält som framkom 1994 vid Tåby skola (se nedan). En avbildning av urnan i Nordéns uppsats visar att den är nästan identisk med den vanligaste typen av gravurna från undersökningen 1994 vid Tåby skola (rabbad cylindrisk urna med svagt insvängd botten och mynningsprofil).

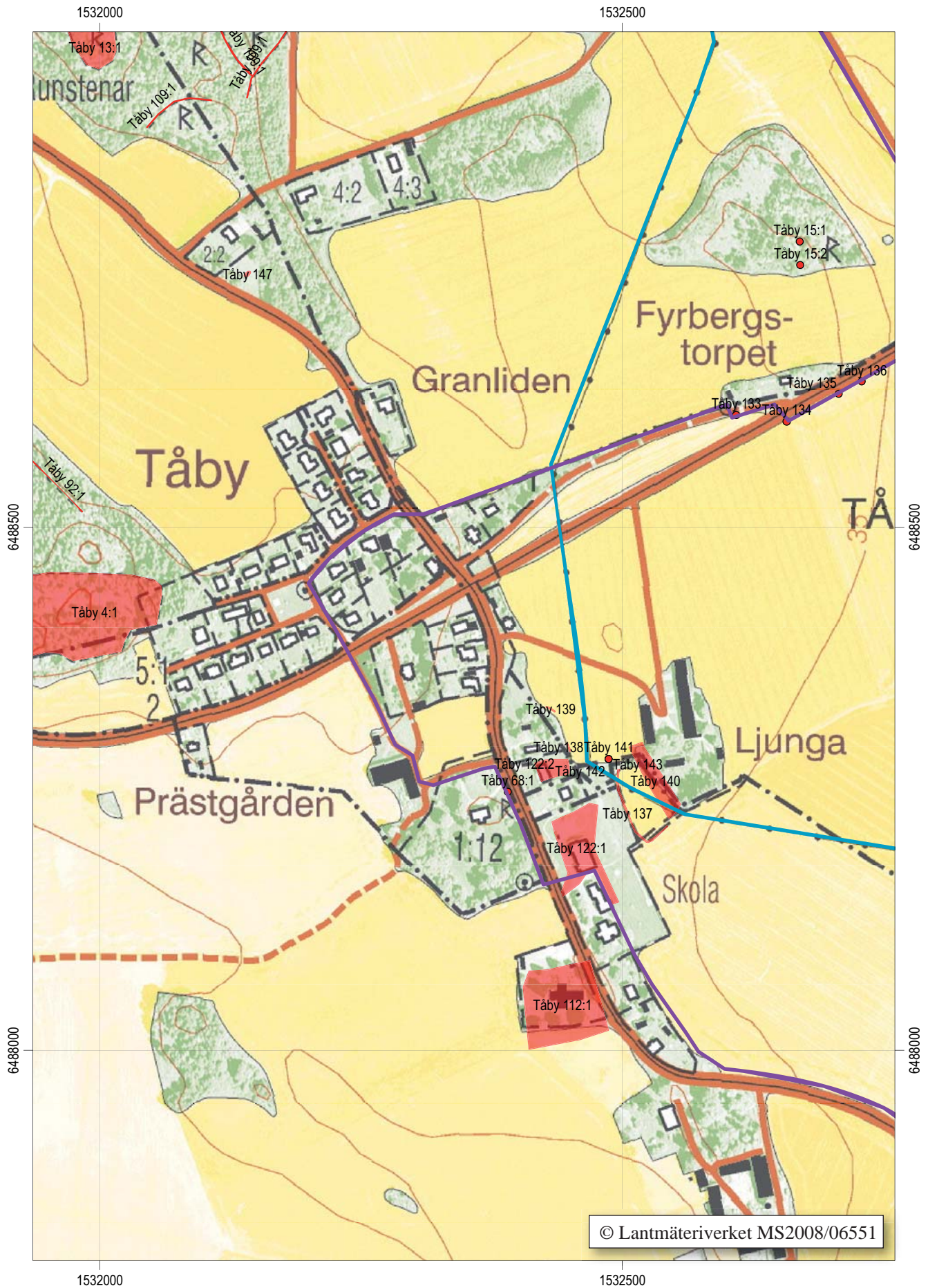
RAÄ 112 är belägen på Tåby kyrkogård. Vid grävning av gravar på kyrkogården har vid ett flertal tillfällen brända ben och keramikskärvor framkommit (Nordenskjöld 1870). Nordenskjöld uppger att det på platsen funnits "en forntida begravningsplats" eftersom lerurnor och brända ben "vid graföppningar icke sällan upptäcktes", "Ett sådant fynd gjordes senast i maj månad 1871". Vid en arkeologisk förundersökning 1991, på kyrkogården framkom dock ingenting som kunde bekräfta Nordenskjölds iakttagelser (Feldt 1991).

1994 påbörjades en utbyggnad av Tåby skola, där en ny skolbyggnad uppfördes på skolans gamla fotbollsplan (Hörfors 1994 och 2006). Undersökningarna kompletterades under hösten samma år eftersom asfalterade ytor, lekplatser mm skulle tillkomma. Forn lämningen som framkom har senare givits RAÄ nr 122:1. Endast 0,2-0,4 m under fotbollsplanen framkom en av de anläggningstättaste boplatser som undersökts i Östergötland. Den innehöll nästan 0,5 anläggningar per m<sup>2</sup>. Förutom boplatser rymdes ett urnegravfält med rika gravfynd från bronsålderns period V. De äldsta huskonstruktionerna kunde dateras till 2-3000-talet f Kr. Ett hägnadssystem av stolpar hade delat in ytan under järnåldern, vilket inneburit att hus från hela järnåldern var uppförda ovanpå varandra gång på gång, vilket var en av förklaringarna till den höga anläggningstätheten. Under vikingatid flyttades bosättningen mot nordväst men hägnadssystemet behölls intakt. I samma del av ytan hittades



Figur 3. De på 1990-talet undersökta områdena vid Tåby skola och Tåby-Ljunga. Kyrkan är markerad 8:1 nere till vänster. Gamla skolan markerad 11:1. Nya skolan, markerad med rött, syns i område 1. Undersökningarna i april–maj 1994 är markerade med rött, (område 1), augusti 1994 med blått, september–oktober 1994 med rött (område 2-5), mars 1995 med grönt och augusti 1997 med gult.





Figur 4. Utdrag ur digitala fasighetskartan med fornlämningar, ny kabelsträckning (lila) samt rasering (blå) markerad. Skala 1:5 000.



också lämningar av medeltida bebyggelse. 1995 gjordes en undersökning av en mindre yta norr om huvudobjektet varvid lämningar från vendeltid och 1400-tal påträffades, dessa lämningar har fått fornminnesnummer RAÄ 122:2.

I augusti 1994 upptäcktes att ett schakt för el utan tillstånd grävts öster om de gamla skolbyggnaderna i Tåby och fram till ett elskåp i undersökningsytans sydvästligaste utkant. I de uppkastade massorna hittades brända människoben från minst 5 bortgrävda gravar.

Under 1997 byttes elledningar ut i hela Tåbyområdet. Detta kom också att påverka området kring Tåby skola där två elschakt grävdes mellan skolans område och Tåby-Ljunga. Det norra av dessa gick norr om den damm (S1 på kartan nedan) som också syns på Laga skifteskartan från 1807. Direkt norr om dammen påträffades tre skadade och fragmentariska urnebrandgravar, RAÄ 141-143. Dessutom påträffades boplatsslämningar närmast Ljunga bytomt. I det södra elschaktet som löpte från skolans grind, förbi skolan och den nya fotbollsplanen längs en brukningsväg

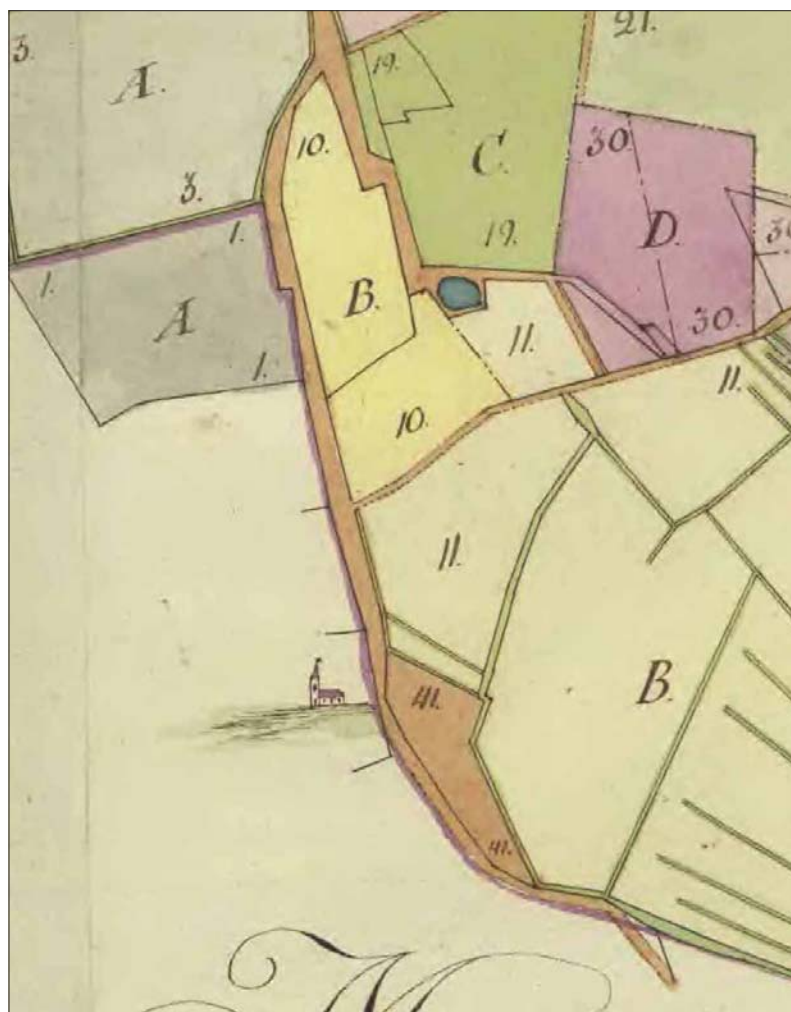
fram till Ljunga framkom lämningar på tre ställen. Dels i anslutning till RAÄ 122, dels intill Ljunga bytomt och slutligen i ett område mitt mellan de båda ovannämnda.

Under år 2006 och 2007 utförde Östergötlands länsmuseum en arkeologisk utredning etapp 1 och 2 samt förundersökning med anledning av ombyggnad av elnätet längs sträckan Söderköping – Hjärterum. Ungefär 25 meter öst och 45 meter norr om det nu aktuella exploateringsområdet anträffades då ca 40 anläggningar av boplatsskaraktär. Dessa framkom på tre olika ställen, dels mitt mellan Tåby och Ljunga (RAÄ 137) och dels på två kortare sträckor norr om RAÄ 122:2 RAÄ 138 och 139). Lämningarna bestod bland annat av härdar, gropar, kulturlager, stolphål och ugnrester (Nyberg i manus).

De lämningar som 1997 påträffades direkt väster om Ljunga bytomt har lagts samman till ett eget fornminnesnummer, RAÄ 140.

Fornminnesbilden visar att Tåby och Ljunga varit två mer eller mindre sammavuxna byar under medeltid och att bebyggelsens rötter går långt bak i stenålder, med en anmärkningsvärd platskontinuitet.

Tåby och Ljunga omnämns däremot i skriftliga källor först under högmedeltid. 1341 omnämns Tåby socken och dess första kända kyrkoherde som "...domini johanni curato in taby..." .... 25/3 1341 (Sofi.se). Omnämmandet sker när Ingolf av Hälla bortbyter en halv attung, på 1½ spannländ när, i Brunby (Brunneby) till kyrkoherden Johan i Tåby, mot 1/3 attung i Hälla (Riksarkivet.se).



Figur 5. Utsnitt ur storskifteskartan över Ljunga by 1807. Nordost om kyrkan ligger figurerna 10 och 11, där Tåby skola ligger idag. Brukningsvägen mellan skolan och Ljunga bytomt som det södra elschaktet föjde 1997 är markerad och löper mellan figurerna 10 och 11. Norr om denna är dammen där de skadade urnegravarna påträffades i det norra elschaktet också markerad. Figurerna 10 och 11 var delar av Ljungas södra gärde och uppgavs innehålla sandjord på sandbotten.

Första omnämmandet av Tåby by sker 1427 23/6 i en handling upprättad på Rings tingställe då en "...*broder i taby...*" omnämns (Sofi.se). Broder i Tåby är faste vid en jordaffär där häradshövdingen i Björkekinds härad, Henrik Grotes, stadfästelsebrev på Dan Jonssons i Fyrby upplåtelse till Tåby kyrka av en åtting jord och fyra spann avgäld i Skjörsta (Skjörstad) mot 20 spann avgäld i Fyrby (Riksarkivet.se).

Första omnämmandet av Ljunga sker året efter och av ett likartat skäl 1428 21/6 i en handling utfärdad på Rings tingställe omnämns "...*gudhūr i lyngom...*" som faste när samme Henrik Grothe, häradshövding i Björkekinds härad, fastfar ett jordaskifte, varvid Holmsten Jonsson upplåtit till Bengt Köningsmark jord i "*Jædhirhwsa*" i Å socken mot lika mycket i Skogsby i Kuddbo (Kuddby) socken (Sofi.se och Riksarkivet.se).

Byarna Tåby och Ljunga var i äldre tider samlokaliserade till samma höjdrygg. På de äldre kartorna ligger Ljungas område nästan som en cirkel runt Tåby. Området där Tåby skola ligger idag tillhörde Ljunga och låg i gränsen mot Tåby. På storskifteskartan från 1807 anges området som nr 10 och 11, en del av Ljunga södra gärde bestående av sandjord på sandbotten. Då laga skiftet genomförs 1834 betecknas området som nr 8, med samma beskrivning.

Den äldsta skolbyggnaden som idag ingår i Tåby skola finns markerad redan på häradskartan och uppfördes efter folkskolereformen i mitten av 1800-talet.

## Syfte och frågeställningar

Syftet med den arkeologiska förundersökningen var i första hand att tillse att fast fornlämning berördes i så liten omfattning som möjligt. De fornlämningar som eventuellt skulle framkomma vid schaktning skulle dokumenteras avseende karaktär och omfattning, samt om möjligt dateras.

Resultatet från förundersökningen var avsett att ligga till grund för länsstyrelsens fortsatta bedömningar i ärendet samt utgöra ett underlag för uppdragsgivarens planeringsarbete.

## Metod

Den antikvariska kontrollen utfördes i samband med ledningsgrävningarna inom ovan angivna områden. Schaktningen skedde längs en tidigare nedlagd elkabels sträckning (1994 och 1997) till ett djup av 0,5 m med en grävmaskin försedd med ca 0,4 m bred tandlös skopa.

## Resultat och tolkning

Ursprungligen var tanken att ett nytt teleschakt skulle dras mellan fornlämningarna RAÄ 122 och 137. Detta var dock inte lämpligt med tanke på att dessa lämningar med största sannolikhet bara är delar av samma sammanhängande fornlämning. Det nya teleschaktet kom därför att förläggas till det 2006 år grävda elschaktet.

I övrigt kom teleschaktet att grävas över södra delen av RAÄ 122 med början vid skolans grind och österut via den lokalväg som leder till Ljunga. Schaktet följde här samma sträcka som det södra elschaktet 1997 och inga okända fornlämningar påträffades. Där schaktet vek söderut följdes samma sträcka som användes vid den tillståndslösa grävningen sommaren 1994. Inte heller på denna sträckning påträffades någon tidigare okänd fornlämning.

## Referenser

Hörfors O. 1994a. Tåby skola. Arkeologisk förundersökning december 1993. RAÄ 122 Tåby socken. Norrköpings kommun. Östergötlands län.

Hörfors O. 1994b. Tåby 7:1. Arkeologisk förundersökning oktober 1994. RAÄ 122 Tåby socken. Norrköpings kommun. Östergötlands län.

Hörfors O. 2006. Tåby skola. Arkeologisk undersökning. RAÄ 122 och ÖLM 1 (RAÄ 140-142). Tåby 6:2, 7:1 och Tåby Ljunga. Tåby socken. Norrköpings kommun. Östergötlands län. Rapport ÖLM 2006:70.

Lantmäteriakter från lantmäteristyrelsens arkiv i Gävle och lantmäteriverkets arkiv i Linköping D118-22d1:58 Geometrisk ägoavmätning Tåby 1-5 och Ljunga 1650 Jean de Rogier  
D118-8:1 Storskifte Ljunga 1-3 1807 Johan Borgström  
05-tåb-44 Laga skifte 1834 Gustaf Grewell

## Arkiv

Ortnamnsarkivet

Det digitala kortregistret, [www. Sofi.se](http://www.Sofi.se)

Riksarkivet, RA

Svenskt Diplomatariums digitala register över medeltidsbrev, [www.riksarkivet.se](http://www.riksarkivet.se)

## Tekniska uppgifter

Område	Tåby kyrkby
Fastighet	Tåby 1:11
Socken	Tåby
Kommun	Norrköping
Län och landskap	Östergötland
Fornlämningsnr	RAÄ 137, 138 och 139
Ekonomiska kartans blad	086 76 (8G7g Tåby)
Koordinater	Mittkoordinat X6488198 Y1532484
Koordinatsystem	RT 90 2,5 gon V

Undersökning med anledning av	Schaktning för telekablar
Typ av undersökning	Arkeologisk förundersökning i form av antikva-
risk kontroll	
Länsstyrelsens dnr	431-11242-08
Länsstyrelsens handläggare	Annika Toll
Beslut	2008-05-30
ÖLM dnr	211/08
Kontonr	530814

Uppdragsgivare	Telia Sonera Skanova Access AB
Kostnadsansvarig	Telia Sonera Skanova Access AB
Projektledare	Petter Nyberg/Anna Börjesson
Rapport	Olle Hörfors

Fynd	-
Foto	-
Analyser	-

Grafik	Johan Levin
Renritning	-
Grafisk form	Johan Levin

Dokumentationsmaterialet förvaras på Östergötlands länsmuseum.

Ur allmänt kartmaterial	© Lantmäteriverket MS2008/06551
ISSN 1403-9273	Rapport 2010:114 © Östergötlands länsmuseum









Östergötlands länsmuseum genomförde 2008 en arkeologisk förundersökning i form av en antikvarisk kontroll vid Tåby skola, fastigheten Tåby 1:11, Norrköpings kommun. Förundersökningen tillkom i samband med omdragning av teleledningar. Schaktningarna kom helt att förläggas i tidigare ledningsgator och inga tidigare okända fornlämningar påträffades.