

RAPPORT 2018:13

ARKEOLOGISK UNDERSÖKNING  
I FORM AV SCHAKTNINGSÖVERVAKNING

# EN KOKGROP VID STORA FÅLÅSA

RAÄ 84

FÅLÅSA 12:1

RAPPESTAD SOCKEN

LINKÖPING KOMMUN

ÖSTERGÖTLANDS LÄN

FREDRIK SAMUELSSON



# En kokgrop vid Stora Fåläsa

## Innehåll

Sammanfattning .....	2
Inledning .....	4
Områdesbeskrivning.....	4
Syfte och frågeställningar.....	4
Metod och dokumentation.....	4
Resultat och tolkning.....	4
Referenser .....	6
Tekniska uppgifter .....	7

**ÖSTERGÖTLANDS MUSEUM**

ARKEOLOGI OCH BYGGNADSVÅRD

Box 232 • 581 02 Linköping • 013 - 23 03 00 • [www.ostergotlandsmuseum.se](http://www.ostergotlandsmuseum.se)

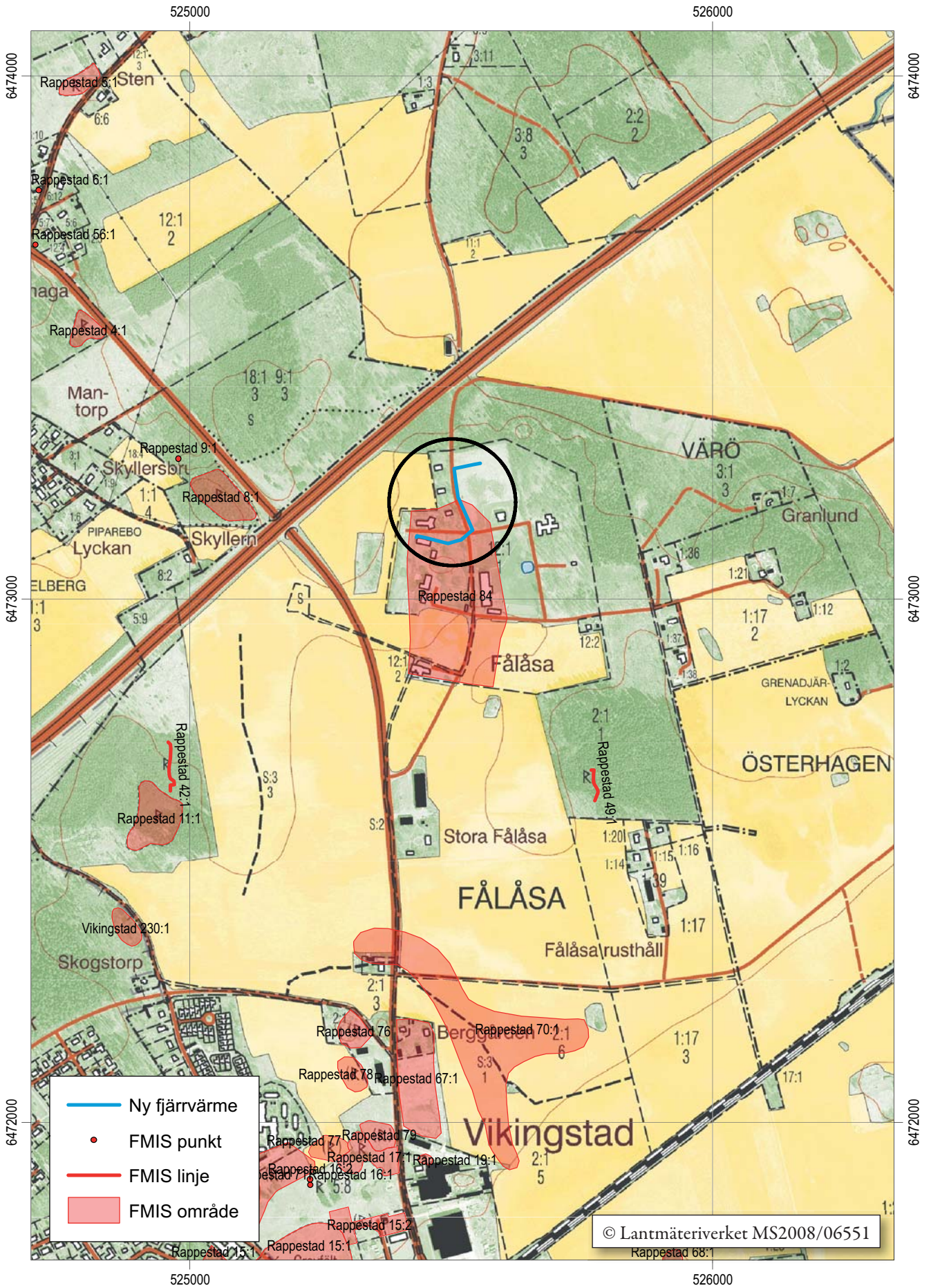
# Sammanfattning

I april 2018 utförde Östergötlands museum en arkeologisk undersökning i form av schaktningsövervakning i samband med nybyggnation av fjärrvärme inom fastigheten Fåläsa 12:1, Rappestad socken, Linköpings kommun.

Den totala ledningssträckan var ca 300 m lång och en stor del av sträckan var förlagd inom bytomten för Stora Fåläsa (RAÄ 84). Vid undersökningen påträffades resterna av en kokgröp.

Fredrik Samuelsson  
antikvarie





Figur 2. Utdrag ur digitala Fastighetskartan med undersökningsområdet markerat. Skala 1:10 000.

## Inledning

Östergötlands museum utförde i april 2018 en arkeologisk undersökning i form av schaktningsövervakning i samband med nybyggnation av fjärrvärme inom fastigheten Fålåsa 12:1, Rappestad socken, Linköpings kommun. Den totala ledningssträckan var ca 300 m lång. Undersökningen utfördes efter beslut från Länsstyrelsen Östergötland.

Beställare var Länsstyrelsen Östergötland. Tekniska verken i Linköping AB svarade för de arkeologiska kostnaderna. Ansvarig för fältarbetet samt för skrivandet av rapporten var undertecknad.

## Områdesbeskrivning

Stora och Lilla Folåsa (RAÄ-nr Rappestad 84 & 67:1) utgör tillsammans med Bankeberg (RAÄ-nr Vikingstad 232:1) de kända primärenheterna i området vid Vikingstad. Bankeberg är idag beläget i södra ytterkanten av Vikingstad och omnämndes första gången år 1360. Stora och Lilla Folåsa är belägna strax norr om samhället och namnet Folåsa omnämns första gången år 1289. Ortnamnsskicket indikerar dock att åtminstone någon av byarna kan ledas tillbaka till förhistorisk tid. Namnet Folåsa omnämns som ett urspårat *-lösa*-namn där förleden tolkas härröra från fornsvenskans *foli*, d v s häst. Efterleden *-lösa* brukar anses vara en av de äldsta kvarlevande namntyperna i Östergötland och enligt en teori skulle betydelsen kunna utgöra äng eller betesmark (Svarvar 2011 med där anförd litt.).

I Lilla Folåsas absoluta närområde återfinns flera delundersökta boplatser och gravfält (RAÄ 15:1-2, 16:2, 17:1, 19:1, 70:1, 71 och 76-79) vilka utifrån <sup>14</sup>C-dateringar och gravformer verkar härstamma från både äldre och yngre järnålder (Helander 2010; Helander 2012; Hörfors 2011; Johansson 2007; Larsson 1994; Wickman 2004). Vid Bankebergs bytomt har enstaka lämningar som påträffades vid fjärrvärmearbete år 2010 daterats till yngre järnålder och tidig medeltid (Ajneborn 2011).

Vid Stora Folåsa har tidigare inga arkeologiska undersökningar utförts. Vi har alltså ingen kunskap om det finns medeltida eller äldre lämningar på platsen. Bytomtens utbredning i FMIS grundar sig på historiska kartor från åren 1702 och 1795.

## Syfte och frågeställningar

Syftet med undersökningen var att i första hand tillse att fornlämning berördes i så liten omfattning som möjligt. De fornlämningar som eventuellt framkom skulle dokumenteras avseende karaktär, datering, utbredning, omfattning, sammansättning och komplexitet. Om det framkom fornlämning av större omfattning än förväntat fick borttagandet inte ske utan en förnyad tillståndsprövning enligt 2 kap 12 § KML.

Eftersom inga arkeologiska undersökningar tidigare hade utförts inom bytomten för Stora Folåsa blev schaktningsövervakningens inriktning att försöka utreda ytans kronologi och dess tidsmässiga förhållande gentemot Lilla Folåsa.

## Metod och dokumentation

Den arkeologiska undersökningen genomfördes dels i form av sökschaktsgrävning, dels i form av efterkontroll av redan grävd men öppen schaktsträcka. Den sistnämnda sträckan löpte i asfalterad väggkant.

Schakt och anläggningar dokumenterades genom inmätning med RTK-GPS, beskrivning och fotografering.

Dokumentationsmaterialet i form av mätfiler, beskrivningar och digitala foton förvaras på Östergötlands museum.

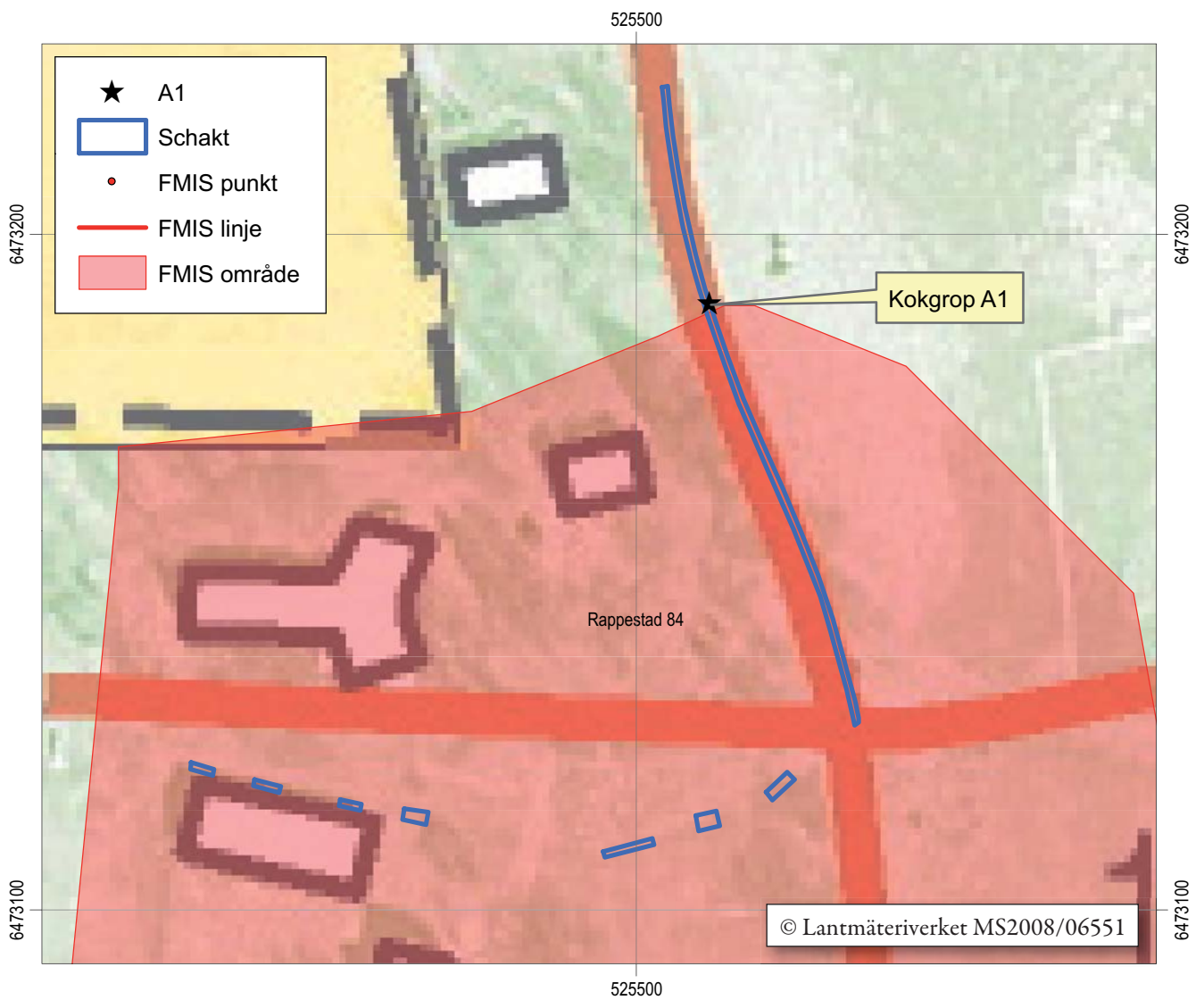
## Resultat och tolkning

Inledningsvis togs sju sökschakt upp med hjälp av grävmaskin inom den västra delen av ledningssträckan. Området utgjordes av gräsbevuxna ytor mellan befintlig bebyggelse. Schaktens bredd och djup varierade mellan 0,9 och 2,5 m respektive 0,3 och 0,9 m. Den nya fjärrvärmens grävdes ned tätt intill en redan befintlig fjärrvärmeledning samt fiberkabel vilket medförde att de flesta av schakten till stor del bestod av fyllnadsmassor. Vid enstaka partier kunde dock ett matjordslager bestående av brun siltig sand skymtas. Undergrunden utgjordes av gulbrun sand, bitvis med inslag av 0,05 - 0,10 m stora stenar.

Den resterande delen av sträckan löpte i kanten av en asfalterad väg. På grund av att exploitörens underkonsult glömde bort att kontakta undertecknad grävdes denna del utan närvaro av arkeolog. Dock skedde en efterkontroll av den redan grävda men fortfarande öppna schaktsträckan. Schaktet var 0,9 m brett och djupt och fyllningen bestod av ett ca 0,5 m tjockt grusigt/sandigt bärlager. Undergrunden utgjordes av gulbrun sand. Vid en plats i den östra schaktväggen noterades



Figur 3. Resterna efter kokgrop A1. Mot öst. Foto Fredrik Samuelsson, ÖM.



Figur 4. Utdrag ur digitala fastighetskartan med schakt och anläggningar vid Stora Fålåsa markerade. Skala 1:1000.

resterna efter en anläggning (A1) av förhistorisk karaktär. Lämningen var belägen under bärlagret och i profil var den 0,70 m lång och 0,34 m djup. Fyllningen bestod av gråbrun sand med rikligt inslag av 0,05 - 0,10 m stora skärvarstenar samt sot. Inslaget av kol var ytterst sparsamt vilket medför att anläggningen troligtvis utgör resterna av en kokgrop. Det går dock inte att utesluta att det istället rör sig om en grophärd. Ett kolprov från anläggningen har  $^{14}\text{C}$ -daterats (Ua-58988) till 1690 - 1920 e Kr (2 sigma), d v s modern tid. Med tanke på anläggningens tydliga förhistoriska karaktär måste  $^{14}\text{C}$ -dateringen i detta fall ses som totalt missvisande. Sannolikt har lämningen blivit kontaminerad med yngre material när den grävdes sönder av grävmaskinen.

## Referenser

Ajneborn, B. 2011. *Sökschakt inom Bankebergs gamla bytomt*. RAÄ 232, Bankebergs gamla bytomt, Vikingstads socken, Linköpings kommun, Östergötlands län. Arkeologisk förundersökning i form av schaktningsövervakning. Riksantikvarieämbetet, avdelningen för arkeologiska undersökningar. UV Öst rapport 2011:35.

Helander, A. 2012. *Folåsa – ett härdområde mellan två gravfält*. Östergötland, Linköpings kommun, Rappestad socken, Fåläsa 5:8, delar av RAÄ 15:2 och 17:1. Särskild arkeologisk undersökning. Riksantikvarieämbetet, arkeologiska uppdragsverksamheten (UV). UV Öst rapport 2012:122.

Helander, C. 2010. *Boplatslämningar och grav i Vikingstad. Inför industribyggnation inom fastigheten Fåläsa 5:8 och fornlämningarna RAÄ 15 och 17. Rappestadsocken, Linköpings kommun, Östergötlands län*. Kompletterande arkeologisk förundersökning. Riksantikvarieämbetet, arkeologiska uppdragsverksamheten (UV). UV Öst rapport 2010:4.

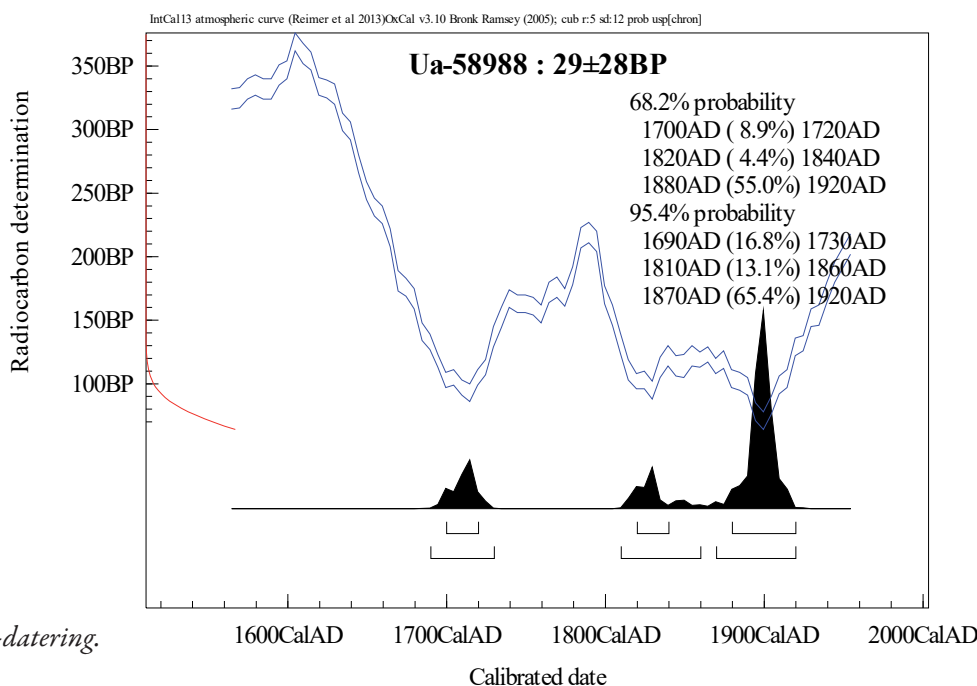
Hörfors, O. 2011. *Fiberkablar i Folåsa*. Arkeologisk förundersökning, RAÄ 17, 76 och 79, Folåsa 3:2 m fl, Rappestadsocken, Linköpings kommun, Östergötlands län. Östergötlands museum. Rapport 2011:82.

Johansson, G. 2007. *Grav- och boplatslämningar vid Fåläsa. RAÄ 17, Fåläsa 5:8, Rappestadsocken, Linköpings kommun, Östergötland*. Arkeologisk utredning och förundersökning. Riksantikvarieämbetet, avdelningen för arkeologiska undersökningar. UV Öst rapport 2007:44.

Larsson, L Z. 1994. *Vikingstads samhälle*. Rappestad och Vikingstads socknar, Linköpings kommun, Östergötland. Arkeologisk utredning, etapp 1. Riksantikvarieämbetet, byrån för arkeologiska undersökningar. UV Linköping. Rapport 1994:40.

Svarvar, K. 2011. *Vikingstad samhälle*. Arkeologisk förstudie. Rappestad och Vikingstad socknar. Linköpings kommun. Östergötlands län. Östergötlands museum. Rapport 2011:25.

Wickman, B. 2004. Arkeologisk provundersökning år 1981. Ög, Rappestad sn, Kalvhagen 1:1. Rapportsammanställning 2004-12-08. RAÄ UV dnr 2817/81.



Figur 5. Kalibrerad  $^{14}\text{C}$ -datering.



## Tekniska uppgifter

Lokal	Fåläsa 12:1
Socken	Rappestad
Kommun	Linköping
Län och landskap	Östergötland
Fornlämningsnummer	RAÄ 84
Digitala fastighetskartans blad	64F 7c SO
Koordinatsystem	SWEREF 99 TM
Höjdsystem	RH2000
Mätteknik	RTK-GPS
Typ av undersökning	Arkeologisk undersökning i form av schaktningsövervakning
Länsstyrelsens dnr	431-1801-18
Länsstyrelsens handläggare	Göran Gruber
ÖM dnr	82/18
ÖM projektnr	000909
Beställare	Länsstyrelsen Östergötland
Kostnadsansvarig	Tekniska Verken i Linköping AB
Projektledare	Fredrik Samuelsson
Rapportarbete	Fredrik Samuelsson
Fältarbetstid	2018-04-03 - - 04-12
Totalt undersöktes	Cirka 300 löpmeter
Fynd	-
Foto	Digitalt
Analys	<sup>14</sup> C (Ua-58988)
Grafik	Fredrik Samuelsson
Renritning	-
Grafisk form	Lasse Norr

Dokumentationsmaterialet förvaras på Östergötlands museum.

Ur allmänt kartmaterial © Lantmäteriverket MS2008/06551  
ISSN 1403-9273 Rapport 2018:13 © Östergötlands museum





Östergötlands museum utförde i april 2018 en arkeologisk undersökning i form av schaktningsövervakning i samband med nybyggnation av fjärrvärme inom fastigheten Fålåsa 12:1, Rappestad socken, Linköpings kommun, Östergötland.

Den totala ledningssträckan var ca 300 m lång och en stor del av sträckan var förlagd inom bytomten för Stora Fålåsa (RAÄ 84). Vid undersökningen påträffades resterna av en kokgrop.

ISSN 1403-9273

Rapport 2018:13