

Rapport 2011:13

Besiktning och arkeologisk förundersökning

Fornlämningar längs grusvägen Väg 506 och 511

Väg 506 Järnstad-Fölseryd och väg 511 Sättra-Slätten
Stora Åby och Röks socknar
Ödeshögs och Mjölby kommuner
Östergötlands län

Olle Hörfors



Ö S T E R G Ö T L A N D S M U S E U M
A V D E L N I N G E N F Ö R A R K E O L O G I

Fornlämningar längs grusvägen

Väg 506 och 511

Innehåll

Sammanfattning	2
Inledning	3
Områdesbeskrivning	3
Tidigare undersökningar	3
Syfte och frågeställningar	3
Metod och dokumentation	3
Områden och åtgärder	6
Resultat och tolkning	7
Referenser	7
Tekniska uppgifter	8

Omslagsbild: Vägsträcka vid Sättra ångar. Bild Vägverket 1999

Ö S T E R G Ö T L A N D S M U S E U M
A V D E L N I N G E N F Ö R A R K E O L O G I

Box 232 • 581 02 Linköping • Tel 013 - 23 03 00 • Fax 013 - 12 90 70
info@ostergotlandsmuseum.se • www.ostergotlandsmuseum.se

Sammanfattning

I samband med upprustningsarbeten på de små lokalvägarna 506 och 511 i Ödeshögs och Mjölby kommuner utfördes en besiktning och några arkeologiska förundersökningar år 2000. Vid den byråmässiga genomgången framkom åtta områden där vägarbetena skulle kunna komma att beröra fornlämning. Efter besiktning på plats återstod fyra områden där en arkeologisk förundersökning vidtogs.

I inget av fallen framkom några anläggningar eller strukturer av arkeologiskt intresse. Intill en av lokalerna, lokal 4, invid RAÄ 14 i Stora Åby sn hittades en malstenslöpare.

Olle Hörfors
antikvarie



Inledning

År 2000 genomfördes ett vägprojekt som innebar uppgrustning av de smala och slingrande vägarna 505 och 511 mellan Ödeshög och Väderstad. I samband med detta genomförde Östergötlands länsmuseum ett antal arkeologiska förundersökningar längs sträckan. Uppdragsgivare som även svarade för de arkeologiska kostnaderna var Vägverket, Region Sydväst genom Tore Gunnarsson. Projektansvarig var antikvarie Mattias Schönbeck. Fältarbetet utfördes av Mattias Schönbeck och antikvarie Viktoria Björkhager medan antikvarie Olle Hörfors svarat för rapporten. Samtliga representerar Östergötlands länsmuseum.

Områdesbeskrivning

Vägarna 506 och 511 är två smala slingrande grusvägar som löper parallellt och norr om den nya motorvägssträckningen av E4:an mellan Ödeshög och Väderstad. Vid Lindekullen söder om Väderstad löper väg 511 över E4:an och går de sista kilometrarna söder om och parallellt med denna väg.

I Ödeshög finns ett dramatiskt brott mellan den utpräglade fulläkers- och slättbygden i norr och den mer småskurna och relativt sent uppodlade skogsbygden i söder. Ofta bryts dessa två landskapstyper direkt mot varandra. I slättbygden är de kända fornlämningarna få, ofta till följd av den höga uppodlingsgraden. Istället finns ofta rika lösfynd av föremål från äldsta stenålder och framåt. Den sent uppodlade skogsbygden har få kända och i allmänhet sena fornlämningar. Även här förekommer dock lösfynd, främst i form av stenyxor. Mellan Ödeshög och Väderstad finns ett relativt smalt parti med blandbygd. Denna präglas av mindre delvis splittrade områden med jordbruksmark, rik hagmark med lövvegetation och uppstickande moränkullar. I detta landskap är lämningar främst från äldre järnålder rikligt förekommande. Dessa har oftast formen av gravfält, ensamliggande stensättningar, hägnadssystem med fossil åkermark och i enstaka fall boplatsterrasser.

De båda vägarna 506 och 511 löper i randsonen mellan skogsbygden och blandbygden.

Tidigare undersökningar

I samband med framdragandet av den nya motorvägssträckningen av E4:an kom ett stort antal arkeologiska undersökningar att utföras. Två av dessa, vid RAÄ 73 och RAÄ 155/159 var belägna vid Järnstad ett par hundra meter söder om den nu aktuella Väg 506.

Området förundersöktes 1993 varvid ett par boplatsslägen kunde pekats ut inom stensträngssystemet vid RAÄ 73. Vid RAÄ 155 framkom omfattande boplatsslämningar, RAÄ 159. Samtidigt observerades också lämningar mellan RAÄ 73 och 155/159.

Vid slutundersökningen kom en sydlig korridor genom fornlämning 73 att bli aktuell, därmed sparades de delar i norr som vid förundersökningen visat mest intensiva spår av bosättning. I denna södra korridor undersöktes delar av ett omfattande och välbevarat järnålderslandskap innefattande äng, åker och hagmark indelat med hjälp av stenhägnader (Björkhager/Ohlsén/Ranheden 2000). Någon boplatst framkom inte i den aktuella ytan utan denna var troligen belägen i den norra ej undersökta delen, eller utgjordes av RAÄ 159.

Vid RAÄ 155 (skålgropsförekomst) och RAÄ 159 (boplatsområde) undersöktes lämningarna av tre långhus, fem fyrstolpehus, ett gropsystem, kokgropar, härdar och kulturlager. I västra delen framkom lämningar av 17 slag-gropar till förhistoriska schaktugnar för blästerbruk. Det gör Järnstad till Östergötlands hittills enda förhistoriska plats med säkra lämningar av detta slag (Norr och Räf 2009). Boplatsten hade dateringar med tyngdpunkt i sen förromersk järnålder medan järnframställningen ägt rum under romersk järnålder och folkvandringstid.

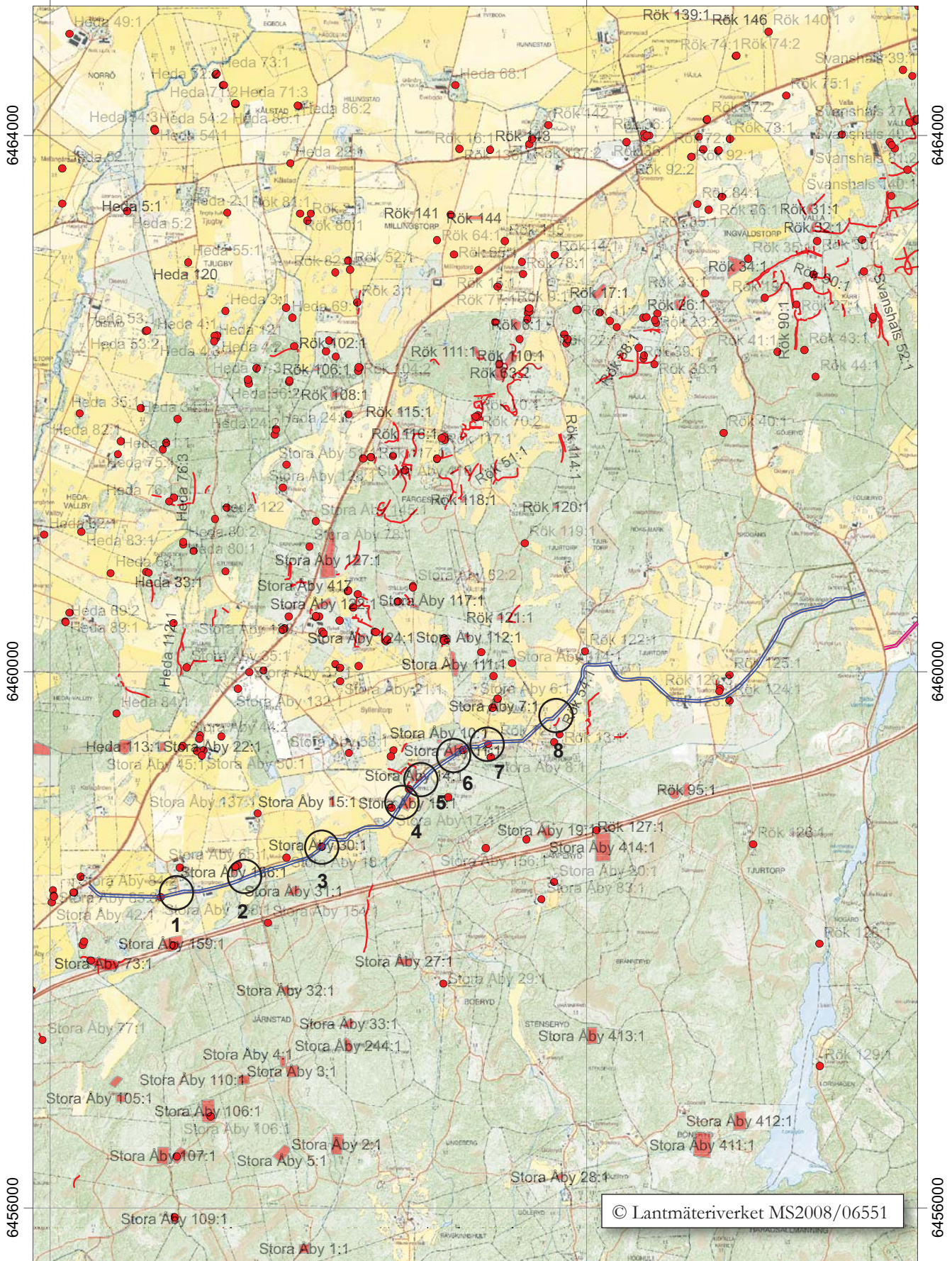
Syfte och frågeställningar

Syftet med de arkeologiska förundersökningarna var att fastställa huruvida fast fornlämning skulle kunna komma att beröras av de aktuella arbetena och att om så var fallet söka att begränsa ingreppen i så hög utsträckning som möjligt genom att begränsa arbetsinsatsen eller flytta ingreppen.

Påträffad fornlämning som inte gick att undvika skulle dokumenteras med avseende på art och omfattning på sedvanligt sätt med ritning, fotografiering och beskrivning.

Metod och dokumentation

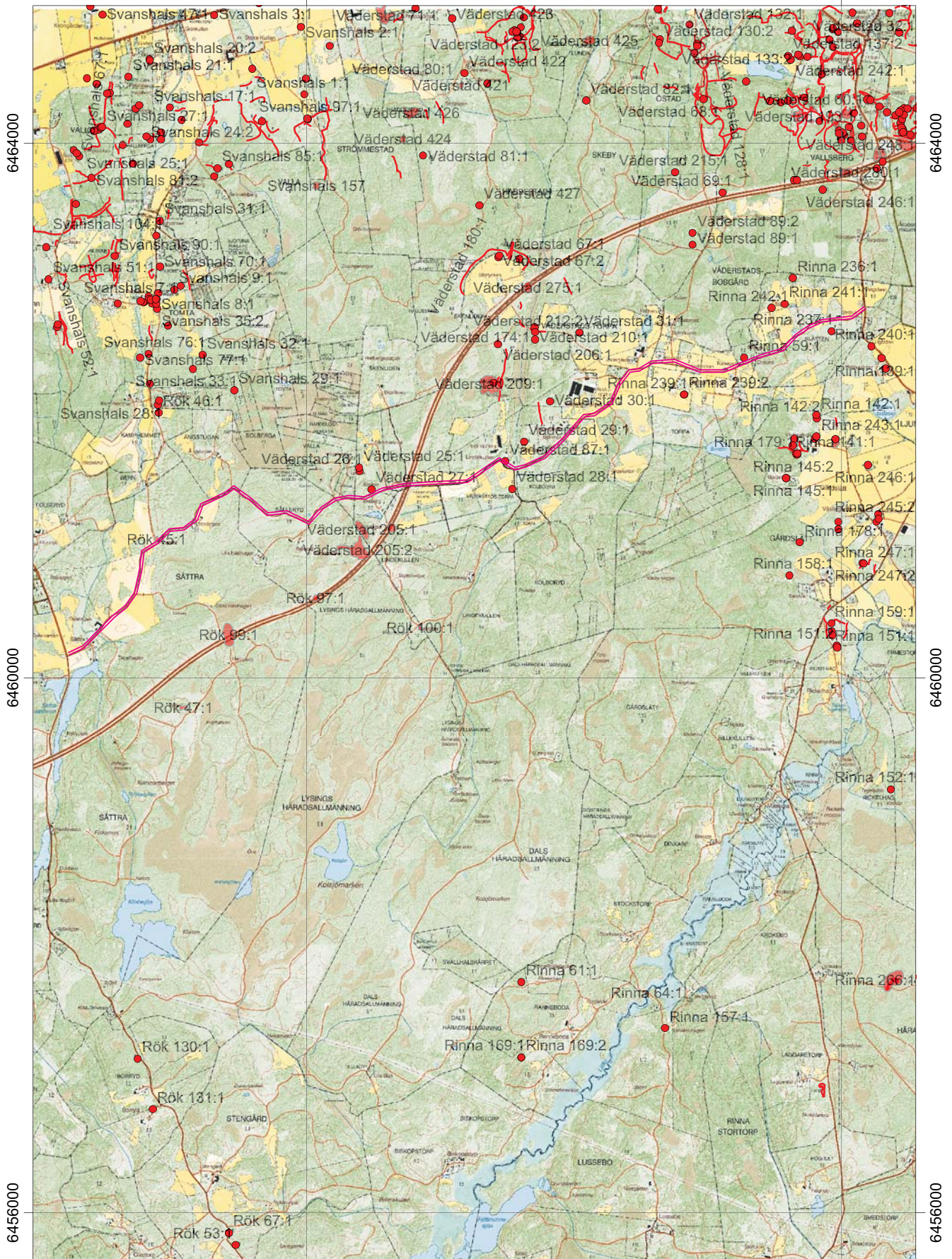
I ett första steg genomfördes en byråmässig genomgång varvid åtta områden där arbetet skulle kunna komma att beröra fornlämning pekades ut. Efter besiktning på plats och vissa korrigeringar av sträckorna återstod fyra områden där det bedömdes att arkeologiska förundersökningar behövde genomföras. Dessa var planerade att utföras som sökschaktningar och utföras innan vägarbetena vidtogs.



Figur 2. Utdrag ur digitala Fastighetskartan med väg 506 (blå), 511 (röd) och de åtta aktuella undersökningsområdena markerade. Område 1-4 är samtliga belägna vid Järnstad. Område 4-7 ligger tätt inpå varandra söder om Sylinderstorp. Område 8 på väg mot Tjurtorp i öster. Skala 1:40 000.

1444000

1448000



Väg 506 leder fram till Sättra ängars naturreservat. Väg 511 fortsätter mot öster från Sättra gård söder om ängarna och passerar Sälleryd och den nuvarande E4:an strax norr om Lindekullen. Sträckningen slutar vid Slätten strax öster om Torpa. Inga fornlämningar beräknades beröras på denna sträcka.



Figur 3. Värdefull hagmark invid Storängen öster om Sättra by och intill väg 511. Bild Vägverket 1999.

Områden och åtgärder

Vägsträckningen, en slingrande grusväg, mellan Järnstad och Slätten, går tätt inpå fornlämningar på flera ställen. Arbetena omfattade framförallt nya dikesskärningar och avvattning av vägen. Vid tre av de först utpekade åtta lokalerna föreslogs att arkeologiska åtgärder i form av arkeologiska förundersökningar innan arbetena kunde påbörjas. Sektionsangivelserna bygger på kartorna från MKB i arbetsplan. Utmed vägsträckan, främst längst väg 511 finns dessutom flera fornlämningar som vid besiktning visade sig ej påverkas av vägarbetena.

Område 1

Vägsektion 0/560

RAÄ 138 Vitmansgården-Sörgården, Järnstad, Stora Åby sn

RAÄ 138 utgörs av en backstuga som är timrad och delvis brädfodrad. Sträckningen följer här en relativt högt liggande grusås som utgör ett lämpligt boplatssläge. Efter besiktning konstaterades att arbetena kunde utföras som planerat utan vidare arkeologiska åtgärder.

Område 2

Vägsektion 1/120

RAÄ 136 och 65 Sörgården, Järnstad, Stora Åby sn

RAÄ 65 kallad Hammarbacken utgörs av två stensättningar som är 21 respektive 9 m i diameter stora och belägna i en hagmark intill vägen. Något längre mot norr ligger RAÄ 136 som består av en husgrund. Här

bedömdes att risk för att ej ovan mark synlig fornlämning skulle kunna förekomma på grund av närheten till de förhistoriska gravarna. Efter besiktning konstaterades att arbetena kunde utföras som planerat utan vidare arkeologiska åtgärder.

Område 3

Vägsektion 1/1800

RAÄ 30 och 38 Järnstad, Stora, Åby sn

Sträckningen passerar här intill RAÄ 30 som är en bebyggelselämning bestående av en husgrund och RAÄ 38, en stensättning i form av en treudd. Här bedömdes att risk för att ej ovan mark synlig fornlämning skulle kunna förekomma på grund av närheten till den förhistoriska treudden. Efter besiktning konstaterades att arbetena kunde utföras som planerat utan vidare arkeologiska åtgärder.

Område 4

Vägsektion 2/600-2/700

RAÄ 18 och 80 Brickegården, Järnstad, Stora Åby sn

Vägen går tätt inpå RAÄ 18, ett ca 100x70 m stort område där 1948-års fornminnes-inventering registrerade fragmentariska hägnader i form av stensträngar. Vid reviderings-inventeringen 1981 var området uppodlat. Strax nordväst om vägen ligger även RAÄ 80, en hållristning i form av älvkvarnar. Båda fornlämningarna indikerar att

en boplats bör kunna finnas i närheten och eventuellt beröras av vägområdet. Här föreslogs att en arkeologisk förundersökning skulle utföras.

Område 5

Vägsektion 2/800-2/950

RAÄ 14 och 66 Åkersberg, Syllerstorp, Stora Åby sn

Vägen går här mellan ett gravfält bestående av 36 registrerade gravar (RAÄ 14) och ett ca 80 m långt stensträngssystem (RAÄ 66). Fornlämningarna har sannolikt från början hängt samman och stor risk för att i markytan ej synlig fornlämning kunde förekomma bedömdes som hög. Här föreslogs att en arkeologisk förundersökning skulle utföras.

Område 6

Vägsektion 3/250-3/300

RAÄ 11 och 12 Kyrkebacken, Syllerstorp, Stora Åby sn

Vägen ansluter här i norr direkt mot gravfältet RAÄ 11 med 20 registrerade gravar i en hagmark. Inom gravfältet och söder om vägen finns också en större stenpackning som enligt traditionen utgör platsen för en kyrka som aldrig blivit byggd på grund av motstånd från en lokal jätte. Invid vägen ligger också RAÄ 12 som är ett bevarat knuttimrat soldattorp. På grund av att vägen går så tätt in på gravfältet förelåg risk för att fornlämnings skulle beröras av vägarbeten. Gravfältet RAÄ 9 inom område 7 ligger söder om vägen men så nära RAÄ 11 att det finns anledning att misstänka att de ursprungligen hört samman som ett gravfält. Om detta är fallet går vägen rakt över det ursprungliga gravfältet. Här föreslogs att en arkeologisk förundersökning skulle utföras.

Område 7

Vägsektion 3/360-3/400

RAÄ 9 och 98 Högrödjan, Sotäng, Stora Åby sn

I västra delen av området finns gravfältet RAÄ 9 som består av 6 registrerade gravar tätt in på och söder om vägen. Gravfältet kan ursprungligen hört samman med gravfältet RAÄ 11 inom område 6. Längre österut finns fyndplatsen för en eldslagningssten, RAÄ 98. Risk för att ovan mark ej synlig fornlämnings skulle beröras av arbetsföretaget förelåg främst i området mellan de båda gravfälten. Här föreslogs att en arkeologisk förundersökning skulle utföras.

Område 8

Vägsektion 3/960

RAÄ 113 Forsaborg, Röks sn

Vägen passerar här norr om ett område med fossil åkermark och den registrerade fornlämningen RAÄ 113 som utgörs av en hägnadslämning, en 70-80 m lång stensträng. Här förelåg risk främst för att boplatslämningar eller ytterligare odlingslämningar skulle kunna komma att beröras av vägarbeten. Efter besiktning konstaterades att arbetena kunde utföras som planerat utan vidare arkeologiska åtgärder.

Resultat och tolkning

Vid område 4 drogs sökschakt. Endast omrörda lager ovanpå berg påträffades. Intill RAÄ 18 påträffades en löpare till en malsten. Denna har registrerats under fyndnummer ÖLM C 4165. Fyndet är senare förkommet.

Vid område 5 drogs två schakt väster om vägen. Dessa var 2x2 m stora och innehöll inget av arkeologiskt intresse och endast omrörda jordlager ovanpå berg påträffades.

Vid område 6 drogs tre schakt norr om vägen. I dessa framkom relativt moderna fynd i form av glas och järnskrot samt ett stolphål efter en kraftledningsstolpe.

Vid område 7 grävdes två 2x2 m stora sökschakt utan att något av arkeologiskt intresse framkom.

Referenser

- Björkhager V, Ohlsén M och Ranheden H. 2000. *Järnstad-ett fossilt odlingslandskap*. Arkeologisk undersökning. RAÄ 73. Åby socken. Ödeshögs kommun. Östergötland. Rapport ÖLM 2000:9
- Hörfors O, Persson H och Ullgren K. 1993 *E4-Syd*. Arkeologisk utredning, etapp 2 och förundersökning för vägsträckan Sväm, Ödeshögs sn-Järnstad, Stora Åby sn. Östergötland. Rapport ÖLM 1993.
- Norr N och Räf E red. 2009. *Järnstad - järnframställning och boplats*. Arkeologisk undersökning. RAÄ 155 och 159. Stora Åby socken. Ödeshögs kommun. Östergötland. Rapport ÖLM 2009:1.
- Vägarna 506 Järnstad-Fölseryd och 511 Sättra-Slätten, Objekt 52 40 03. Arbetsplan, Miljökonsekvensbeskrivning Vägverket region sydöst 1999-12-20.

Tekniska uppgifter

Område	Väg 506, Järnstad-Fölseryd och väg 511 Sättra-Slätten
Fastighet	-
Socken	Stora Åby, Rök och Väderstad
Kommun	Ödeshög och Mjälby
Län och landskap	Östergötland
Fornlämningsnr	RAÄ 9, 14, 18, 30, 38, 65, 66, 80, 98, 136 och 138 Stora Åby sn, RAÄ 45, 113 och 123 Röks sn samt RAÄ 27 och 47 Väderstads sn.
Ekonomiskat kartblad	084 17 (8E1h Stora Åby), 084 27 (8E2h Rök), 084 28(8E2i Valla), 084 18 (8E1i Borryd), 084 29 (8E2j Ljungstorp).
Koordinater	Mittkoordinat X-6459479 Y-1439253
Koordinatsystem	RT 90 2,5 gon V
Typ av undersökning	Arkeologisk förundersökning och besiktning
Länsstyrelsens dnr	431-2647-00
Länsstyrelsens beslut	2000-06-06
Länsstyrelsens handläggare	Carin Claréus
ÖLM dnr	176/00
Projektnummer	6421
Uppdragsgivare	Vägverket Region Sydöst
Kostnadsansvarig	Vägverket Region sydöst
Projektledare	Mattias Schönbeck
Rapportansvarig	Olle Hörfors
Fältarbetstid	-
Fynd	ÖLM C4165
Foto filmnr	Nej
Analyser	Nej
Grafik	Johan Levin
Renritning	-
Grafisk form	Johan Levin

Dokumentationsmaterialet förvaras på Östergötlands museum.

Ur allmänt kartmaterial
ISSN 1403-9273

© Lantmäteriverket MS2008/06551
Rapport 2011:13 © Östergötlands museum



I samband med upprustningsarbeten på de små lokalvägarna 506 och 511 i Ödeshögs och Mjölby kommuner utfördes en besiktning och några arkeologiska förundersökningar år 2000. Vid den byråmässiga genomgången framkom åtta områden där vägarbetena skulle kunna komma att beröra fornlämning. Efter besiktning på plats återstod fyra områden där en arkeologisk förundersökning vidtogs.

I inget av fallen framkom några anläggningar eller strukturer av arkeologiskt intresse. Intill en av lokalerna, lokal 4, invid RAÄ 14 i Stora Åby sn hittades en malstenslöpare.