

Rapport 2011:23

Arkeologisk förundersökning

Fjärrvärme i Östgötagatan

RAÅ 153

Östgötagatan mellan Vasavägen och Brunnsgratan

Linköpings stad och kommun

Östergötlands län

Olle Hörfors



Ö S T E R G Ö T L A N D S M U S E U M
A V D E L N I N G E N F Ö R A R K E O L O G I

Fjärrvärme i Östgötagatan

Innehåll

Sammanfattning	2
Inledning	4
Områdesbeskrivning	4
Tidigare undersökningar	4
Syfte och frågeställningar	5
Metod och dokumentation	5
Resultat och tolkning	5
Referenser	10
Tekniska uppgifter	11
Bilaga 1. Fyndlista	12
Bilaga 2. Ritningar	13

Omslagsbild: Östgötagatan, sedd från sydost. I bildens vänstra kant syns anspärningen för schaktet. Foto Olle Hörfors, ÖLM.

Ö S T E R G Ö T L A N D S M U S E U M
A V D E L N I N G E N F Ö R A R K E O L O G I

Box 232 • 581 02 Linköping • Tel 013 - 23 03 00 • Fax 013 - 12 90 70
info@ostergotlandsmuseum.se • www.ostergotlandsmuseum.se

Sammanfattning

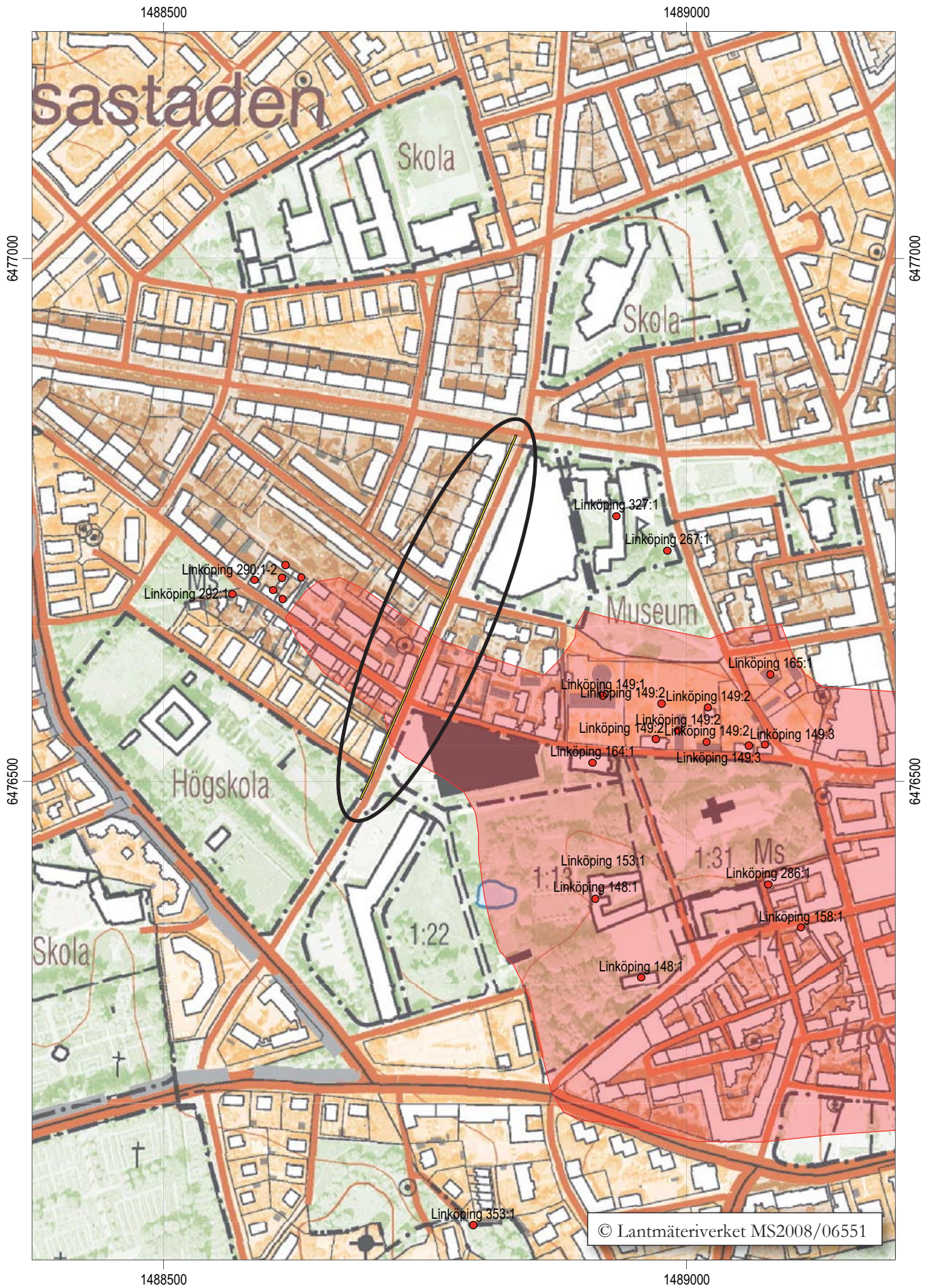
I samband med schaktning för fjärrvärme i Östgötagatan mellan Vasavägen och Brunnsgatan i Linköping utförde Östergötlands länsmuseum en arkeologisk förundersökning i form av en antikvarisk kontroll. På sträckan mellan Konsistoriegatan och Brunnsgatan skulle det planerade ledningsschaktet komma att skära utbredningen av fornlämning 153, Linköpings medeltida stadsområde. I detta område låg enligt äldre kartor en förlängning av stadsområdet i form av en sammanväxning med Hunnebergs by via utfarten i Hunnebergsgatan.

Större delen av schaktsträckan uppvisade endast, av diverse ledningar och annat, störda lager. Två delsträckor uppvisade kulturlager som uppmättes. I delsträcka 2 vid Östgötagatan 20 uppmättes ett mellan 0,2 och 0,4 m tjockt kulturlager i två nivåer på en sträcka av 40 m. Enstaka fynd av BII:4-keramik av 1600-talstyp togs tillvara. På delsträcka 4, direkt söder om Hunnebergsgatan, uppmättes ett mellan 0,1 och 0,4 m tjockt kulturlager som likaledes uppvisade två nivåer på en sträcka av 32 m. Även här föreföll lagren vara efterreformatoriska.

De bevarade lagrens utsträckning motsvarar de gränser som den medeltida staden har i FMIS.

Olle Hörfors
antikvarie





Figur 2. Utdrag ur digitala Fastighetskartan, blad 8F 5b, med undersökningsområdet markerat. Skala 1:5 000.

Inledning

I samband med schaktning för fjärrvärme i Östgötagatan mellan Vasavägen och Brunnsgratan i Linköping utförde Östergötlands länsmuseum en arkeologisk förundersökning i form av en antikvarisk kontroll. På sträckan mellan Konsistoriegatan och Brunnsgratan skulle det planerade ledningsschaktet komma att skära utbredningen av fornlämning 153, Linköpings medeltida stadsområde. Uppdragsgivare var Tekniska Verken i Linköping, sektion EF genom Lennart Soneryd. Ansvarig för fältarbete och rapport var antikvarie Olle Hörfors, Östergötlands länsmuseum. Fältarbetet genomfördes i omgångar sommaren och hösten 2010. Den totala schaktsträckningen uppgick till ca 400 m.

Områdesbeskrivning

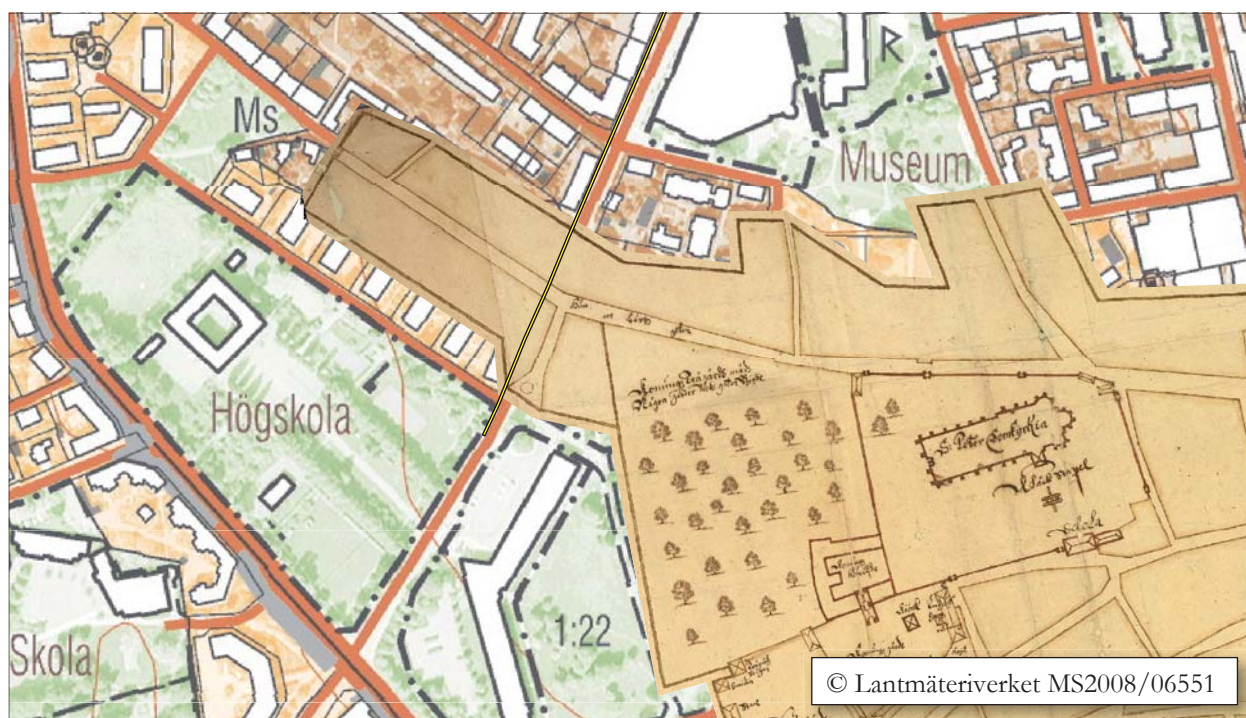
Undersökningsområdet, som följer Östgötagatans västra sida mellan Vasavägen och Brunnsgratan, ligger i den nordvästra utkanten av Linköpings medeltida stadsområde, RAÅ 153. Sträckningen på dagens Östgötagata korsas av Hunnebergsgatan som var den medeltida stadens utfart mot Hunnebergs by, vilken redan på 1600-talet var sammanväxt med staden, och vidare mot Kaga och Vreta kloster. Längs Hunnebergsgatan har det sannolikt funnits bebyggelse under mycket lång tid. Stadskartorna från 1651 och 1696 visar på tomter längs gatan fram till och även utanför tullen vid den så kallade Onkel Adamsgården i kvarteret Adam.

På stadskartan från 1651 har Hunnebergsgatan samma sträckning som idag. Dessutom finns Östgötagatans nuvarande sträckning mellan Hunnebergsgatan och Brunnsgratan markerad som gata. Idag ligger Östgötagatan relativt centralt i staden och på östra sidan av gatan ligger från norr räknat, Linköpings konsert och kongress, Stifts- och landsbiblioteket samt Länsstyrelsen.

Tidigare undersökningar

Längs den berörda sträckningen genomfördes en arkeologisk förundersökning i form av en antikvarisk kontroll i samband med schaktningar för dagvattenbrunnar, träd och kablar i samband med en ombyggnad av Östgötagatan 2008 (Björkhager/Magnusson 2008:26). Vid undersökningen framkom kulturlager av utkantskaraktär från Västra vägen till Vasavägen. Mellan Hunnebergsgatan och Brunnsgratan påträffades en stenläggning ca 0,5 m under gatans asfalt. En sentida stenläggning framkom längs hela sträckningen direkt under asfalten.

Vid en antikvarisk kontroll av ledningsarbeten, som utfördes 1964, i Östgötagatan vid korsningen mot Hunnebergsgatan påträffades kulturlager med brandrester (Nyberg 2005:36). De bevarade kulturlagren hade en mäktighet som varierade mellan 0,2 och 1,1 m. **Inför uppförandet av Stift- och Landsbibliotekets byggnad 1968 (nedbrunnen och återuppford på 1990-talet) i kvarteret Artemis och längs Hunnebergsgatan (Nyberg 2005:55).**



Figur 3. Undersökningsområdet sydligaste del överfört på Jean de Rogiers karta från 1651 över Linköping. Sträckningen korsar Hunnebergsgatan som på kartan har samma sträckning som idag. Även den nuvarande Östgötagatans sträckning söderut fram till Brunnsgratan finns med på kartan, denna gatstump kallades Tuppgränd. Skala 1:5000.

Området var i sen tid huvudsakligen bebyggt med äldre källarlösa hus. Området täcktes vid undersökningen av utfyllnadslager som förts på inför bygget.

Under och delvis i dessa påträffades porslin och glaserad keramik liksom stora mängder djurben. De senare sattes i samband med att ett slakteri tidigare funnits i närheten. En stensatt källare igenfylld med sentida fynd som porslin och relativt moderna skor påträffades. Denna var omgiven av en stensatt gårdsläggning. I hörnet Hunnebergsgatan/Östgötagatan framkom en stensatt gård samt ett lager förmultnat trä som bedömdes vara rester efter bebyggelse utmed den äldre gatan Tuppgränd, som delvis hade samma sträckning som Östgötagatan.

I kvarteret Aspen har arkeologiska undersökningar visat på kulturlager som utifrån fynd av tegelkross, kalkbruk, keramik, obrända djurben och en bit kritpipa kunnat dateras till 1600-1800-talen (Magnusson 2007).

Syfte och frågeställningar

Syftet med den arkeologiska förundersökningen i form av en antikvarisk kontroll var att tillse att fast fornlämning kom till skada i så liten omfattning som möjligt i samband med de planerade arbetena. Om möjligt skulle ledningssträckningen justeras så att fast fornlämning inte berördes av arbetet.

Fornlämningar som framkom skulle dokumenteras avseende karaktär och omfattning samt om möjligt dateras. Förundersökningens resultat ska ligga till grund för länsstyrelsens fortsatta beslut i ärendet.

Metod och dokumentation

Den arkeologiska förundersökningen genomfördes i form av en antikvarisk kontroll i samband med att schaktningarna utfördes. Schakten grävdes med maskin. Sammanlagt uppgick markgreppen till en sträcka av 400 m. Schaktet var ca 1 m brett. På de delsträckor där kulturlager påträffades upprättades profiler i skala 1:50 eller 1:20. Fotodokumentation med digitalkamera utfördes. Ett fåtal fynd som kunde relateras till lager tillvaratogs.

Resultat och tolkning

Den undersökta sträckan delades upp i fem sektioner. Samtliga schaktsträckor var ca 1 m breda och lika djupa.

På sträcka 1, mellan Vasavägen och Konsitoriegatan påträffades inga bevarade stadslager. I västra schaktkanalen observerades tre äldre gatubeläggningar med grus, asfalt och kullersten. Under detta fanns ett ca 0,5 m tjockt odlingskikt. Detta härrör sannolikt från tiden före 1939, då det område där Östergötlands länsmuseum och Linköpings konsert och kongress ligger idag var stadens



Figur 4. Östgötagatan. Schaktsträckorna markerade. Skala 1:2000

betesmark. Ingen särskild dokumentation upprättades på denna sträcka.

Sträcka 2 sammanföll med längden på fastigheten Östgötagatan 20a-c. Här uppmättes bevarade kulturlager på en sträcka av 40 m. Mellan 0 och 26 m fanns ett homogent, endast 0,2 m, tjockt kulturlager som de första 11 m också överlagrade ett lika tunt odlingslager. I kulturlagrets översta kant fanns ställvis brandrester i

form av trä eller bränt grus från vilka prover togs. Fynden utgjordes av en hästkosöm och en bit bränd lera. Lagren dokumenterades i skala 1:50, se nedan.

Mellan 26 och 29 m fanns ett tvärgående elschakt som stört lagren. Mellan 29 och 40 m påträffades åter kulturlager. Dessa var upp till 0,45 m tjocka och som mest kunde fem olika lager identifieras. Lagren uppmättes i skala 1:20.



Figur 5, överst. Schaktsträcka 1 från norr. Foto Olle Hörfors, ÖLM.

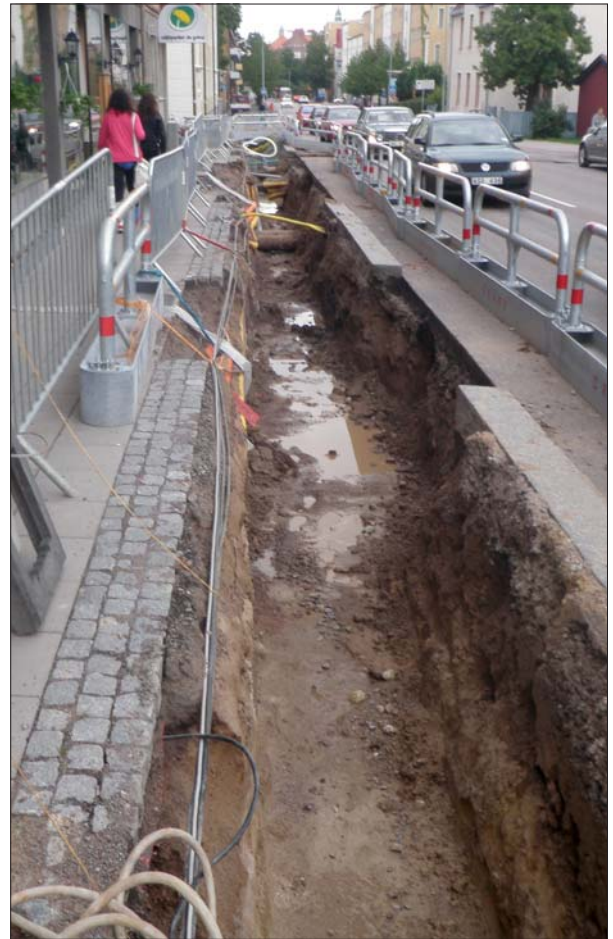
Figur 6, ovan. Schaktsträcka 2 sammanfaller med det grågröna huset. Sträcka 3 sammanfaller med det rödbruna huset som syns bakom maskinen. Från söder. Foto Olle Hörfors, ÖLM.

Direkt under de väl tilltagna trottoarstenarna fanns ett 0,35-0,40 m tjockt påfört gruslager. Detta var dock inte helt homogent och på en del kortare sträckor kunde tunna kulturlager, lager 7 och 9, dokumenteras inbakade i gruslagret. Ett ca 0,2-0,4 m tjockt kulturlager framträdde under gruslagret, lager 1. Detta delade sig vid ca 32 m då ett lerigt mörkt kulturlager kom att ligga över ett lager med tegelkross, sand och grus, lager 6. Lager 6 tolkades som vägutfyllnad och lager 1 som ett kulturlager avsatt ovanpå detta. Ovanpå kulturlagret fanns ett tunt skikt trä, lager 4, som ställvis visade spår av brand. Av detta togs prover. I lager 1 tillvaratogs en järnten, en bit kakel och en skärva av ett fat i BII:4-gods med vitlersdekor vilket borde datera lageret till efterreformatorisk tid. I botten fanns ett naturligt opåverkat lerlager.

Delsträcka 3 omfattade sträckan förbi fastigheten Östgötagatan 18 och fram till korsningen med Hunnebergsgatan. Hela denna sträcka var störd av diverse kablar, rör mm och endast korta fragmentariska sträckor med kulturlager kunde ses. Ingen annan dokumentation än digitala foton utfördes därför.

*Figur 7, t h. Delsträcka 3 sedd söderifrån.
Foto Olle Hörfors, ÖLM.*

*Figur 8, nedan. Ett kortare parti med bevarad kullerstengata var synlig utanför porten till Östgötagatan 18b.
Foto Olle Hörfors, ÖLM.*



Delsträcka 4 omfattar den norra halvan av sträckan Hunnebergsgatan-Brunnsgatan. Här uppmättes på en sträcka av 33 m ett mellan 0,10 och 0,40 m tjockt kulturlager. Sträckan sammanfaller med hörntomten sydväst om korsningen Östgötagatan och Hunnebergsgatan. På denna tomt ligger en äldre fastighet bestående av en huvudbyggnad som av stilen att döma är uppförd ca år 1800 och bakom denna med gaveln mot Östgötagatan finns en sannolikt äldre timrad och rödfärgad bod (figur 9).

Längs hela sträckan fanns ett mellan 0,3 och 0,6 m tjockt påfört gruslager direkt under trottoarkanten. Längs en stor del av sträckan kompletterades detta med ett 0,3 m tjockt lager grov singel. Kulturlagret, lager 2, uppträdde ca 0,6 m under gatunivån och utgjordes av ett sandigt mörkt lager med inslag av tegelkross och bruk. Från 25 m och söderut innehöll lagret också brandrester. Det var avsatt ovanpå ett lager små stenar och grus, lager 3, som tolkades som en äldre gatubeläggning. Detta var möjligen den på stadskartan redovisade Tuppgränd. I botten fanns naturlig opåverkad sand.

Mellan 19 och 25 m stack bottensanden upp som en puckel vilket gjorde att endast ett mycket tunt kulturlager var bevarat ovanpå denna. Vid 19 m upphörde också den förmodade gatubeläggningen, lager 3. Söder om puckeln

kunde kulturlagret delas i två nivåer, lager 2 och 6, där lager 6 var sandigare och mindre intensivt kulturfärgat. De båda kulturlagrens mäktighet avtog sedan succesivt söderut och var vid 32,8 m där de avbröts av ett elschakt endast 0,2 m tjockt.

Den sista delsträckan, sträcka 5, utgjordes av den kvarvarande delen av Östgötagatan fram till korsningen med Brunnsgatan. Inga bevarade kulturlager kunde observeras längs denna sträcka varför ingen dokumentation heller upprättades.

Den del av sträckan där bevarade kulturlager framkom motsvarar det område som markerats som en del av Linköpings medeltida stadsområde i FMIS. Den delsträcka, sträcka 4, där en äldre gatubeläggning kunde dokumenteras överensstämmer med Tuppgrändens sträckning på de Rogiers karta från 1651. I området norr om stadens utbredning kunde en odlingsprofil iakttagas på det som var stadens betesmark fram till 1939.

På flera ställen längs sträckningen fanns tecken på brand. Detta trots att området tillhörde en av de stadsdelar som klarade den stora stadsbranden 1700 bäst.

Det fanns inga spår efter medeltida eller äldre lager eller lämningar längs sträckningen där de äldsta lager som påträffades var från efterreformatorisk tid.



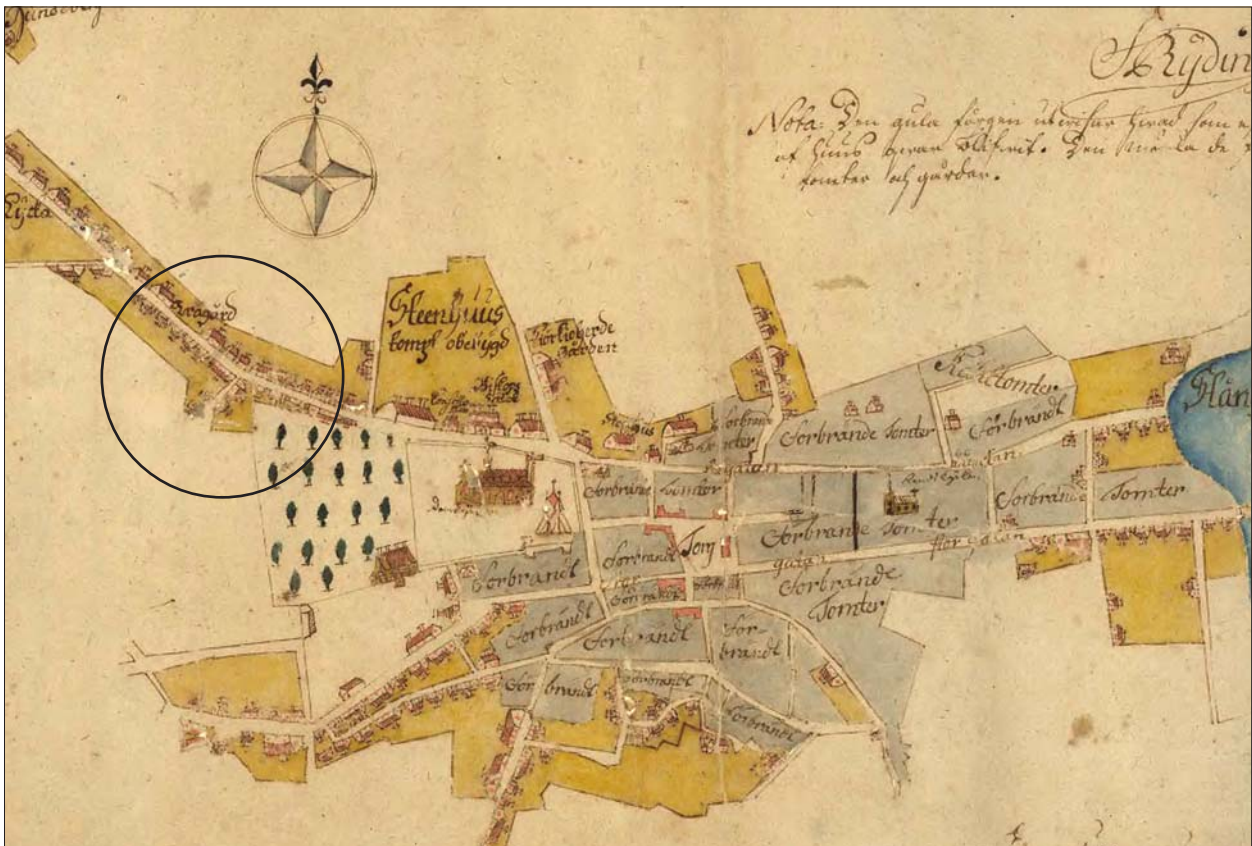
Figur 9. Äldre bostadsfastighet i hörnet Östgötagatan-Hunnebergsgatan. Foto Olle Hörfors, ÖLM.



Figur 10, ovan. Delsträcka 4 sträckte sig förbi den röda boden och fram till tomtgränsen mot hyreshuset i bakgrunden. Foto Olle Hörfors, ÖLM.

Figur 11, nedan. Delsträcka 5. De bevarade kulturlagren sträckte sig fram till de tvärgående elledningarna (gula) som syns i schaktbotten. Söder om dessa fanns inga kulturlager bevarade, bild från norr. Foto Olle Hörfors, ÖLM.





Figur 12. Staden Linköping karterad efter stadsbranden 1700 av S Ryding. Området kring Tuppränd och Hunnebergsgatan, inringat, tillhörde de områden i staden som tycks ha klarat branden bäst.

Referenser

Björkhager V och Magnusson M 2008. *Kvarteret Artemis. Åtta undersökningar i det medeltida Linköpings utkant*. Arkeologiska undersökningar. Kv Artemis 11 och 12. Östgöttagatan och Barfotegatan. Linköpings stad och kommun. Östergötlands län, Rapport Östergötlands länsmuseum 2008:38.

Magnusson M, 2007. *Trå undersökningar i Kv Aspen 11*. Arkeologiska efter- och förundersökningar. Kv Aspen 11. Linköpings stad och kommun. Östergötlands län, Rapport Östergötlands länsmuseum 2007:87.

Nyberg P. 2005. *Arkeologi i Linköping 1962-1995*. Samlingsrapport. Linköpings stad och kommun. Östergötlands län, Rapport ÖLM 2005:93.

Kartor i Lantmäteriverkets arkiv

D64-1:1 Geometrisk avmätning av stadens ägor 1639 av Johan Larsson Grot.

D64-1:3 Geometrisk avmätning över staden Linköping 1651 av Johan (Jean) de Rogier.

D64-1:49 Geometrisk avmätning över staden Linköping 1696 av Anders Nilson.

D64-1:19 Linköpings ägor nordan staden 1732 ac Carl Jacob Vallberg.

D64-1:20 Karta över Linköpings stads avbrända tomter 1733 av Sven Ryding.

Tekniska uppgifter

Område	Östgötagatan
Fastighetsbeteckning	Östgötagatan mellan Vasavägen och Brunnsgatan
Kommun	Linköping
Län och landskap	Östergötland
Fornlämningsnr	RAÄ 153
Ekonomiska kartans blad	8F5h (08557 Linköping)
Koordinater	X6476824-6476349, Y1488847-1488602
Koordinatsystem	RT 90 2,5 gon V
Typ av undersökning	Arkeologisk förundersökning i form av antikvarisk kontroll
Länsstyrelsens dnr	431-13987-09
Länsstyrelsens beslut	2009-12-01
Länsstyrelsens handläggare	Magnus Johansson
ÖLM dnr	320/09
Kontonr	530996
Uppdragsgivare	Tekniska verken i Linköping AB
Kostnadsansvarig	Tekniska verken i Linköping AB
Projektledare	Olle Hörfors
Fältarbetsid	Maj-aug 2010
Fynd	ÖLMC4526:1-7
Foto filmnr	Digitala bilder
Analyser	3 st ¹⁴ C-prover
Grafik	Lasse Norr
Renritning	Lasse Norr
Grafisk form	Lasse Norr

Dokumentationsmaterialet förvaras på Östergötlands museum.

Ur allmänt kartmaterial
ISSN 1403-9273

© Lantmäteriverket MS2008/06551
Rapport 2011:23 © Östergötlands museum

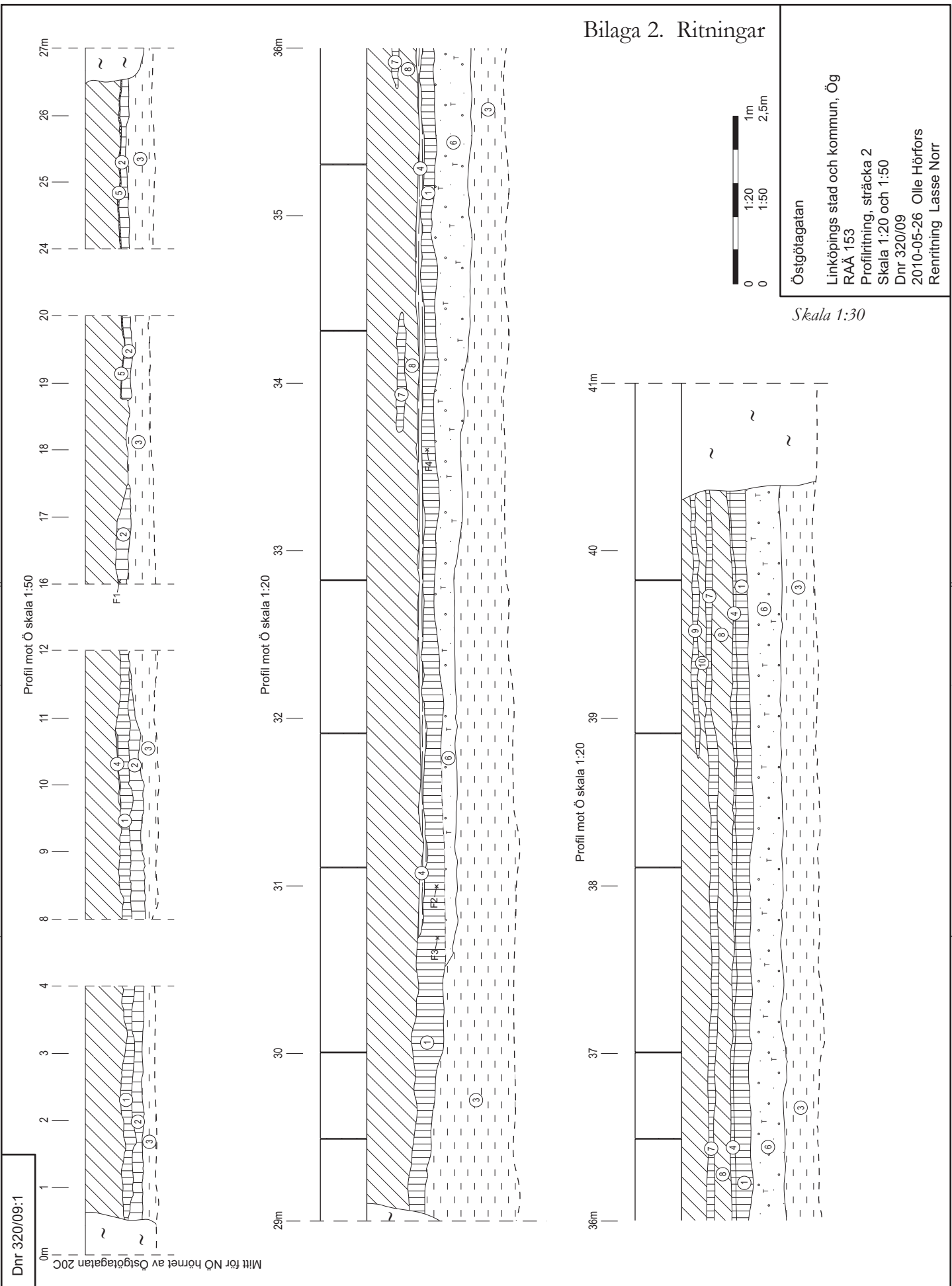
Bilaga 1. Fyndlista

C4526:	Fältnr	Koord	Lager	Sakord	Material	Antal	Vikt	Kommentar
1	F1	Str 2, 16 m	L 2	Hästkosöm	Järn	1	2,3	
2	F1	Str 2, 16 m	L 2	Bränd lera	Lera	1	3,1	
3	F2	Str 2, 30 m	L 1	Kärl	BII:4	1	64,4	Fat, vitlersdekor
4	F3	Str 2, 29 m	L 1	Kakel	Lera	1	137,1	
5	F4	Str 2, 33 m	L 1	Rör	Järn	1	11,8	Del av redskap?
6		Str 3		Yxa	Järn	1	920,1	Specialredskap?
7	F1	Str 4, 24 m	L 6	Animalieben	Ben	3	19,8	

Bilaga 2. Ritningar

Östgötagatan
 Linköpings stad och kommun, Ög
 RAA 153
 Profilirning, sträcka 2
 Skala 1:20 och 1:50
 Dnr 320/09
 2010-05-26 Olle Hörfors
 Renritning Lasse Norr

Skala 1:30

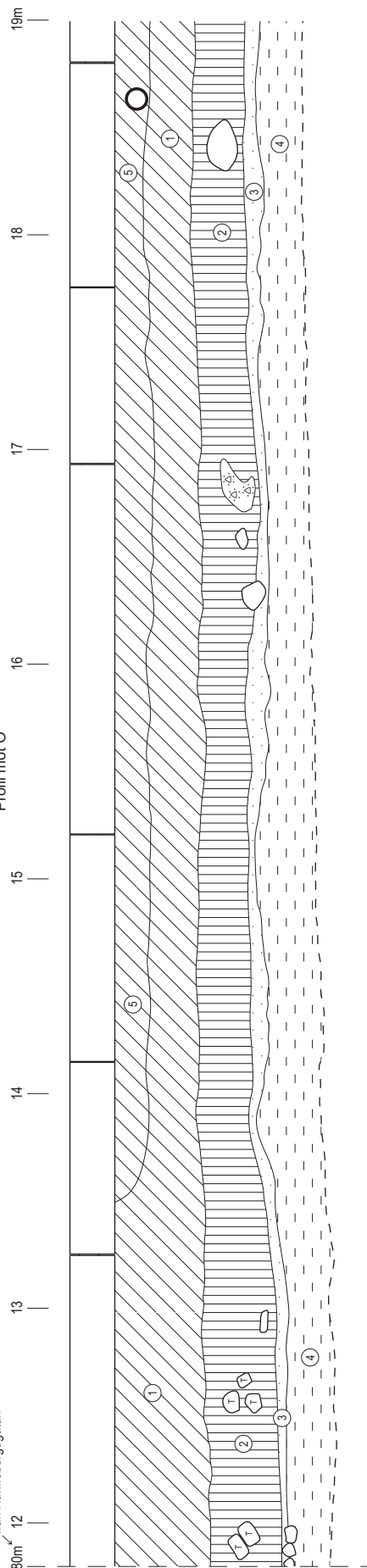


Dnr 320/09:1
 Mitt för NÖ hörnet av Östgötagatan 20C

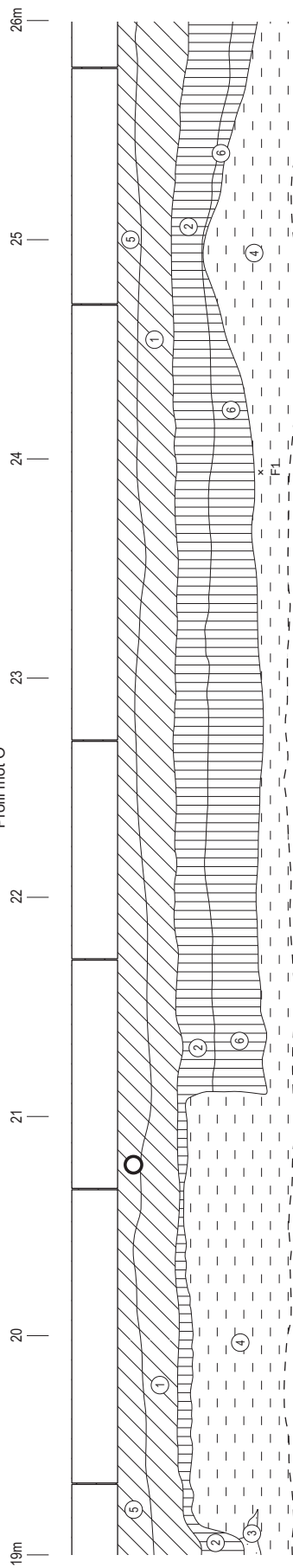
Dnr 320/09:2

11,80m
från Humnebergsgatan

Profil mot Ö



Profil mot Ö



Östgötagatan

Linköpings stad och kommun, Ög

RAÄ 153

Profilirning, sträcka 4

Skala 1:20

Dnr 320/09

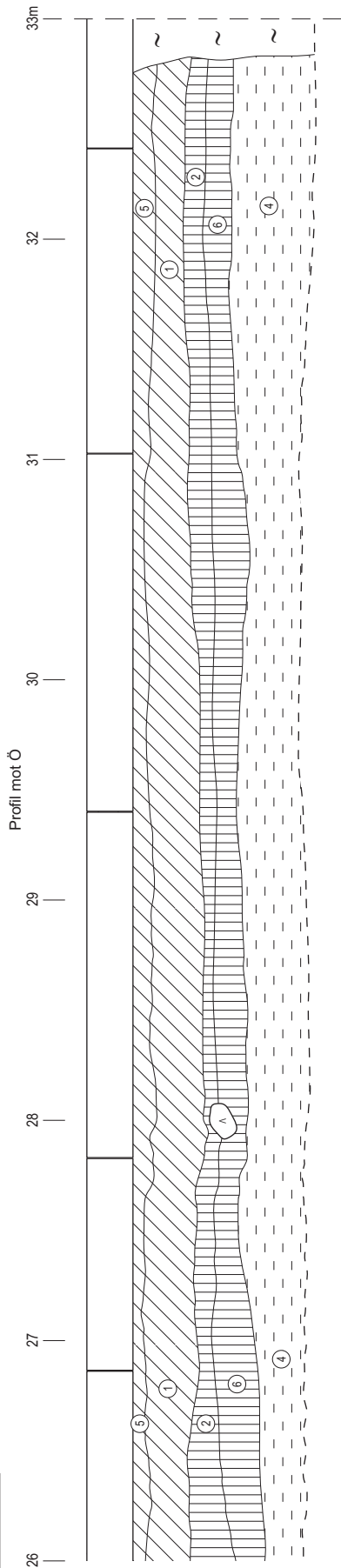
2010-08-18 Olle Hörfors

Renritning Lasse Norr

Skala 1:30



Dnr 320/09:3



Östgötagatan

Linköpings stad och kommun, Ög

RAÅ 153

Profiltning, sträcka 4

Skala 1:20

Dnr 320/09

2010-08-18 Olle Hörfors

Renritning Lasse Norr

Skala 1:30





I samband med schaktning för fjärrvärme i Östgötagatan mellan Vasavägen och Brunnsgatan i Linköping utförde Östergötlands länsmuseum en arkeologisk förundersökning i form av en antikvarisk kontroll. På sträckan mellan Konsistoriegatan och Brunnsgatan skulle det planerade ledningsschaktet komma att skära utbredningen av fornlämning 153, Linköpings medeltida stadsområde. I detta område låg enligt äldre kartor en förlängning av stadsområdet i form av en sammanväxning med Hunnebergs by via utfarten i Hunnebergsgatan.

Större delen av schaktsträckan uppvisade endast av diverse ledningar och annat störda lager. Två delsträckor uppvisade kulturlager som uppmättes.

De bevarade lagrens utsträckning motsvarar de gränser som den medeltida staden har i FMIS.