

Rapport 2011:27

Arkeologisk förundersökning

Nya elkablar vid torpet Åttingen

Intill RAÄ 90, 92, 96, 97 m fl
Distorp 2:1 och Gärstad-Rystad 2:24

Rystad socken
Linköpings kommun
Östergötlands län

Olle Hörfors



Ö S T E R G Ö T L A N D S M U S E U M
A V D E L N I N G E N F Ö R A R K E O L O G I

Nya elkablar vid torpet Åttingen

Innehåll

Sammanfattning	2
Inledning	4
Områdesbeskrivning	4
Syfte	5
Undersöknings- och dokumentationsmetod	5
Resultat	6
Referenser	6
Tekniska uppgifter	8

Omslagsbild: Det övergivna torpet Åttingen. Foto Olle Hörfors, ÖM.

Ö S T E R G Ö T L A N D S M U S E U M
A V D E L N I N G E N F Ö R A R K E O L O G I

Box 232 • 581 02 Linköping • Tel 013 - 23 03 00 • Fax 013 - 12 90 70
info@ostergotlandsmuseum.se • www.ostergotlandsmuseum.se

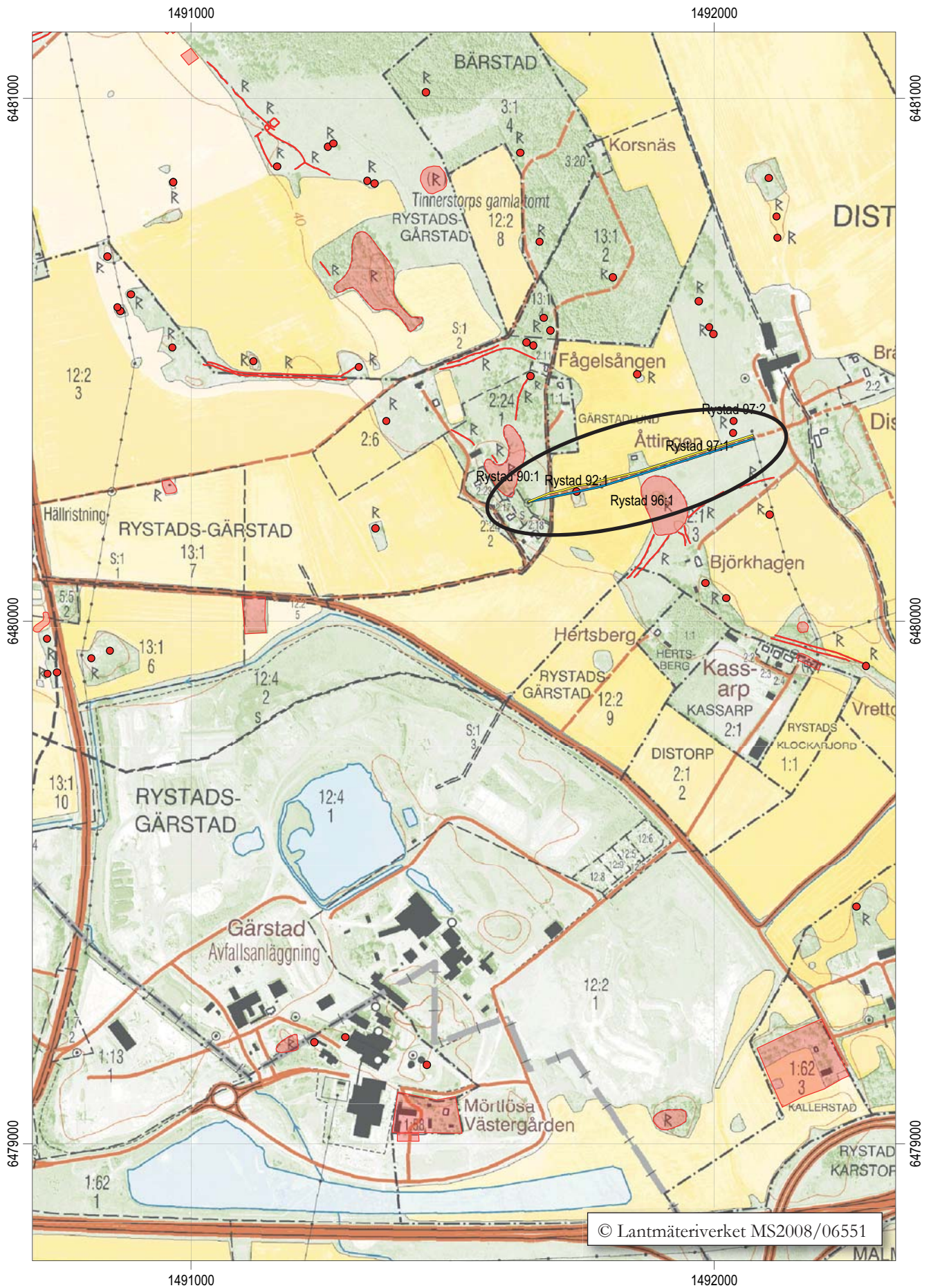
Sammanfattning

Vårvintern 2011 genomförde Östergötlands museum en arkeologisk förundersökning i form av en antikvarisk kontroll i samband med nedläggande av elkablar vid fastigheterna Distorp 2:1 och Gärstad-Rystad 2:24 i Rystad socken, Linköpings kommun. Sträckningen löpte längs en äldre vägsträckning i nära anslutning till gravfälten RAÄ 90 och 96, stensättningarna RAÄ 92 och 97 samt två oregistrerade torplämningar.

Schaktningen kunde genomföras utan att något av arkeologiskt intresse kom att beröras.

Olle Hörfors
antikvarie





Figur 2. Utdrag ur digitala Fastighetskartan, blad 8F 6i, med undersökningsområdet markerat. Skala 1:10 000.

Inledning

Vårvintern 2011 genomförde Östergötlands museum en antikvarisk kontroll i samband med nedläggande av elkablar vid fastigheterna Distorp 2:1 och Gärstad-Rystad 2:24 i Rystad socken, Linköpings kommun. Uppdragsgivare och kostnadsansvarig var Utsikt nät AB i Linköping. Arkeologiskt ansvarig var antikvarie Olle Hörfors, Östergötlands museum, som också svarat för rapporten.

Områdesbeskrivning

Det aktuella undersökningsområdet utgörs av en vägsträckning väster om säteriet Distorp vilket i sin tur är beläget i Rystad socken strax nordöst om Linköpings stad, E4:an och sophanteringsanläggningen Gärstadverken. Avståndet till den senare är ca 1 km.

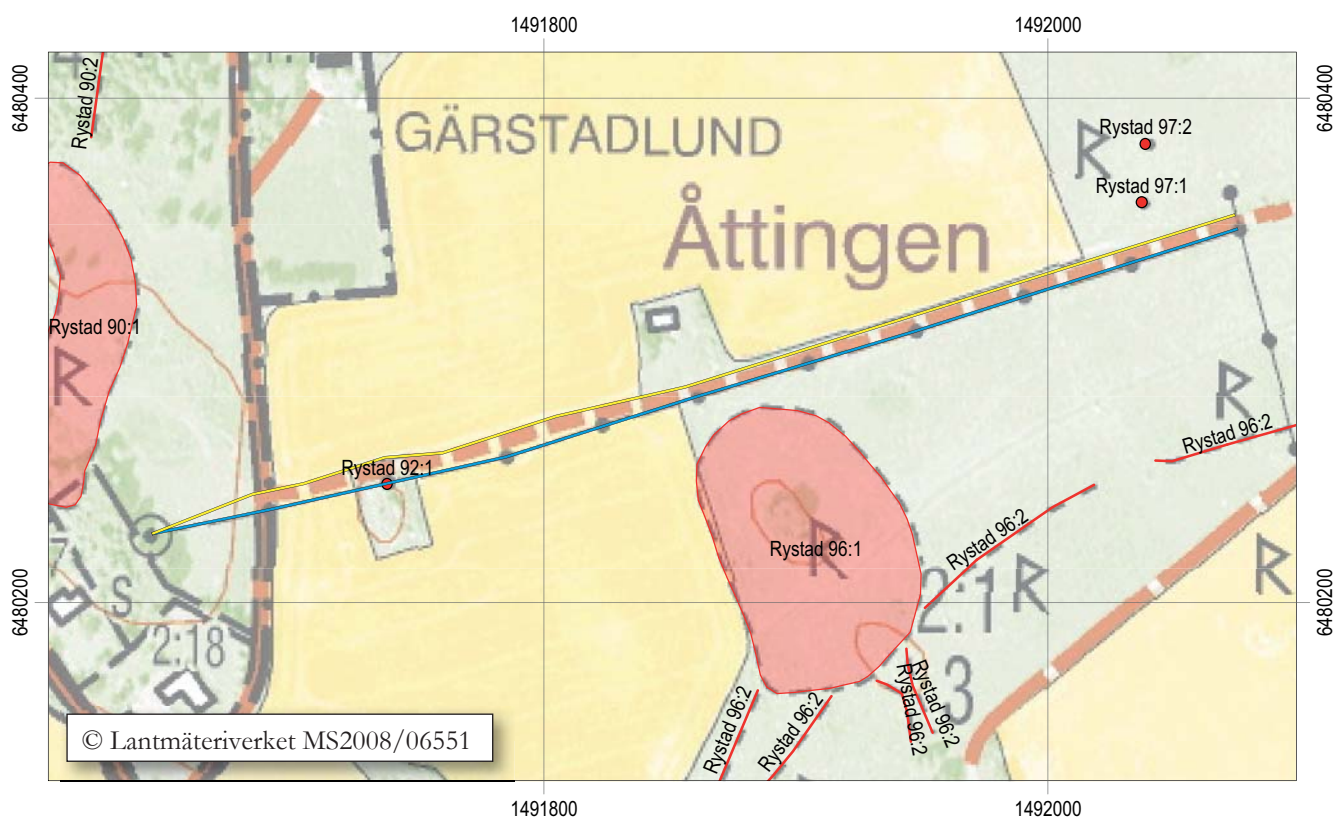
Det aktuella arbetet skedde i en mycket fornlämningssrik trakt med lämningar från ett flertal perioder. Stenålderslämningar är kända från Gärstadverkens område då de framkom vid en arkeologisk undersökning av gravfältet RAÄ 37 åren 1980-81 (Habbe 1980 och 1981).

En datering till mesolitisk stenålder kommer också från RAÄ 332 strax väster om Gärstadverken (Ohlsén 2001 och Hörfors 2010b). Bara en knapp kilometer väster om det aktuella området ligger ett av Östergötlands mer omfattande hällristningsområden där bland annat

den bildrika ristningen vid Gärstad, RAÄ 48 ingår. Undersökningar av boplatslämningar längs Ekängsvägen och i Gärstadristningens omedelbara närhet gav dock huvudsakligen dateringar till äldre järnålder, även om äldre inslag förekom (Hörfors 2010a).

Strax sydväst om undersökningsområdet ligger Gärstadverken. I början av 1980-talet undersöktes här ett omfattande gravfält från äldsta järnålder, RAÄ 37 i Rystad socken. Gravfältet bestod av flera hundra gravanläggningar, tätt placerade och ofta överlagrande varandra i upp till fyra nivåer. Någon rapport finns ännu inte skriven och bara en slutredovisning föreligger (Habbe 1980 och 1981). År 2009 framkom i samband med en arkeologisk förundersökning en grav med ett fynd av ett hopvikt svärd på den del av gravfältet som inte undersöktes på 1980-talet (Lundberg 2010).

Lämningar från äldre järnålder dominerar fornlämningsskildern i området. I nära anslutning till exploateringsområdet ligger två gravfält RAÄ 90 och 96. Till båda gravfälten ansluter också stensträngssystem. RAÄ 90 ligger strax norr om den västligaste delen av exploateringsområdet. Det innehåller tio registrerade gravar. I samband med en illegal stenbrytning i området utförde Kjell Svarvar år 2009 en skadeinventering, en mindre arkeologisk efterundersökning och en återställning på gravfältet (Svarvar 2009). Gravfältet RAÄ 96 är beläget



Figur 3. Schaktets sträckning markerad med gul färg. Den luftledning som skulle ersättas markerad med blått. Genom att schaktet förlades norr om vägen undveks stensättningen RAÄ 92 samt den oregistrerade torplämningen i anslutning till denna. I gengäld kom sträckningen att gå tätt intill stensättningen RAÄ 97:1 och över torpet Åttingens gårdsplan. Skala 1:3000.

direkt söder om exploateringsområdet och består av 25 registrerade gravar. Nära intill samma område finns också enstaka stensättningar registrerade som RAÄ 92 och 97.

En sammanställning av det arkeologiska läget i närområdet gavs ut 2010 (Feldt och Lundberg 2010) i samband med kommunalt planarbete i området. I sammanställningen ingår alla arkeologiska utredningar och undersökningar som gjorts i området samt platserna för de äldre bebyggelseenheter, främst torp, som kan iaktas i det historiska kartmaterialet.

Gården Distorp är ett gammalt säteri och jordenheten förekommer i skriftliga källor första gången 1364 då en *"hemunger j desathorpe"* är faste vid en lokal jordaffär. (3/10 1364 SDHK 8598). Då Distorp karteras första gången 1703 (handling D86-7:1 i lantmäteristyrelsens arkiv) är gården redan ett säteri med samlade ägor inom nuvarande ägofigur.

Den sträcka luftledning som raserades löpte ca 700 m på södra sidan av en lokal väg. Den nya kabeln som skulle grävas ned kom att läggas på norra sidan av samma väg. Vägen finns med redan på kartan 1703 och delar då en större betesmark i norr från ett tegindelat åkerområde i söder. Området där gravfältet RAÄ 96 är beläget uppges vara en *"linda"* vilket torde innebära att det avsågs att odlas upp. Samma markindelning syns också på kartorna från 1735 och 1867 (handlingarna D86-7:3 i lantmäteristyrelsens arkiv och 05-RYS-20 och 05-RYS-124 i lantmäteriverkets arkiv).

Längs den sträcka efter vilken kabeln kom att grävas ned finns lämningar av två torp. Mitt på sträckan ligger torpet Åttingen vilket fortfarande står under tak, men är i mycket dålig kondition. Torpet är inte utsatt på några kartor före den ekonomiska kartan från 1948. På den häradsekonomiska kartan från 1870-talet finns namnet *"Åttingen arb.bost"* angiven men torpet i fråga är inte utsatt på kartan. Ytterligare ett torp, av vilket inga andra rester än tegelflis i åkermarken finns kvar har legat intill RAÄ 92 i vägsträckningens västra ände. Detta torp finns inte utsatt på någon av de historiska kartorna. Möjligen kan det röra sig om en backstuga.

Syfte

Syftet med den antikvariska kontrollen var primärt att styra markgreppen så att fast fornlämning skulle beröras eller skadas i så liten utsträckning som möjligt.

Eventuella framkomna lämningar som inte gått att undvika på annat sätt avsågs att dokumenteras med ritning, inmätning och fotografering

Undersöknings- och dokumentationsmetod

Undersökningen genomfördes som en antikvarisk kontroll, vilket i detta fall innebar att grävningen löpande



Figur 4. Schaktet löpte relativt tätt in på stensättningen RAÄ 97:1 (mörk jord och stenar). I bakgrunden Distorps ekonomibyggnader. Foto Olle Hörfors, ÖM.

besiktigades sammanlagt tre gånger under loppet av de sex arbetsdagar som den pågick. Därvid besiktigades hela den uppgrävda sträckan.

Då inget av arkeologiskt intresse framkom bestod den enda dokumentationen av ett antal digitala foton. Dokumentationsmaterialet förvaras på Östergötlands museum.

Resultat

Schaktet grävdes från en befintlig elstation strax öster om RAÄ 97:1 fram till en elstation belägen i hagen söder om RAÄ 90. Den befintliga luftledningen löpte söder om vägen. För nedgrävningen av kabeln valdes dock den norra sidan av vägen, främst för att undvika någrastensamlingar som observerats norr om gravfältet RAÄ 96 samt den stensättning, RAÄ 92, för vilken placeringen var något osäker. Detta innebar dock att schaktet kom att passera relativt tätt inpå stensättningen RAÄ 97:1 och över gårdsplanen till torpet Åttingen.

Schaktet grävdes med en 0,4 m bred slätskopa ned till ett djup av ca 0,6 m. Ingenstans längs sträckan syntes något annat än naturlig lera i schakten. De öppna schakten fotodokumenterades.

Referenser

Tryckta källor

Feldt A-C och Lundberg A. 2010. *Ekängen-Gärstad-Distorp-Roxtuna*. Arkeologisk förstudie. Rystads socken och Linköpings stad, Linköpings kommun, Östergötlands län. Rapport ÖLM 2010:64

Hörfors O. 2010a. *Ekängsvägen. Fjärrvärme och fornlämnningar mellan Gärstad och Ekängen*. Arkeologisk förundersökning i form av antikvarisk kontroll. Intill RAÄ 38, 39, 252 m fl. Gärstad-Ekängen. Rystads socken, Linköpings kommun, Östergötlands län. Rapport ÖLM 2010:25

Hörfors O. 2010b. *Gärstadverken - ny återvinningscentral*. Arkeologisk slutundersökning. RAÄ 332. Åby mellangård, stadsäga 8861. Rystads socken, Linköpings kommun, Östergötlands län. Rapport ÖLM 2010:105



Figur 5. Schaktet sett från öster. Bortom hästarna ligger gravfältet RAÄ 96 och till höger anas torpet Åttingen. Foto Olle Hörfors, ÖM.

Lundberg A. 2010. *Gärstadsverken - från granfält till avfallsanläggning*. Arkeologisk förundersökning. RAÄ 37 och 133. Kallerstad 1:62. Gärstadsverken. Rystad och S:t Lars socknar, Linköpings kommun, Östergötlands län. Rapport ÖLM 2010:87

Ohlsén M. 2001. *Ny rondell vid Gärstad*. Arkeologisk slutundersökning. Rystads socken, Linköpings kommun, Östergötlands län. Rapport ÖLM 2001:128

Svarvar K. 2009. *Marksador på granfält*. Skadeinventering, restaurering och antikvarisk kontroll. RAÄ 90. Rystad Gärstad 2:24, Rystads socken, Linköpings kommun. Östergötlands län. Rapport ÖLM 2009:8

Arkivmaterial och otryckta källor
Habbe A-M. 1980 och 1981. RAÄ 37 Rystads sn.
Arkeologisk undersökning

Lantmäteriakter

Akt D86-7:1 Ägomätning Distorp Rystads socken
upprättad 1703 av NilsLundberg

Akt D86-7:3 Ägomätning Distorp Rystads socken
upprättad 1735 av Sven Ryding

Akt 05-RYS-20 Laga delning Distorp Rystads socken
upprättad 1735 av Sven Ryding

Akt 05-RYS-124 Laga skifte över Distorp Rystads
socken upprättad 1867

Digitala arkiv

Fornminnesregistret FMIS. www.raa.fmis.se

Ortnamnsregistret. www.sofi.se

Riksarkivet. www.ra.se

Lantmäteriverket. www.lantmateriet.se



Figur 6. Schaktet sett från väster. Till höger syns RAÄ 92, med stolpen som skulle tas bort. Foto Olle Hörfors, ÖM.

Tekniska uppgifter

Område	Distorp
Fastighetsbeteckning	Distorp 2:1 och Gärstad-Rystad 2:24
Socken	Rystad
Kommun	Linköping
Län och landskap	Östergötland
Fornlämningsnr	Intill RAÄ 90, 92, 96 och 97 samt oregistrerade torplämningar.
Ekonomiska kartans blad	085 68 (8F 6i Rystad)
Koordinater	Mittkoordinat X6480295, Y1491868
Koordinatsystem	RT 90 2,5 gon V
Typ av undersökning	Arkeologisk förundersökning i form av antikvarisk kontroll
Länsstyrelsens dnr	431-301-11
Länsstyrelsens beslut	2011-02-23
Länsstyrelsens handläggare	Malin Backman
ÖLM dnr	50/11
Projektnummer	531216
Uppdragsgivare	Utsikt nät AB
Kostnadsansvarig	Utsikt nät AB
Projektledare	Olle Hörfors
Fynd	-
Foto	Digitala
Analys	-
Grafik	Lasse Norr
Renritning	-
Grafisk form	Lasse Norr
Dokumentationsmaterialet förvaras på Östergötlands museum.	
Ur allmänt kartmaterial	© Lantmäteriverket MS2008/06551
ISSN 1403-9273	Rapport 2011:27 © Östergötlands museum



Vårvintern 2011 genomförde Östergötlands museum en arkeologisk förundersökning i form av en antikvarisk kontroll i samband med nedläggande av elkablar vid fastigheterna Distorp 2:1 och Gärstad-Rystad 2:24 i Rystad socken, Linköpings kommun. Sträckningen löpte längs en äldre vägsträckning i nära anslutning till gravfälten RAÄ 90 och 96, stensättningarna RAÄ 92 och 97 samt två oregistrerade torplämningar.

Schaktningen kunde genomföras utan att något av arkeologiskt intresse kom att beröras.