

BOPLATS UNDER JÄRNVÄGSSPÅR

RAÄ 249

HÄSTHOLMEN 7:1

VÄSTRA TOLLSTAD SOCKEN

ÖDESHÖGS KOMMUN

ÖSTERGÖTLANDS LÄN

FREDRIK SAMUELSSON

Boplats under järnvägsspår

Innehåll

Sammanfattning	2
Inledning	4
Områdesbeskrivning och fornlämningsmiljö	4
Syfte	4
Metod och dokumentation	4
Resultat	4
Åtgärdsförslag	8
Referenser	8
Tekniska uppgifter	9
Bilaga 1. Anläggningsbeskrivningar	10
Bilaga 2. Kalibrerade ¹⁴ C-dateringar	12

ÖSTERGÖTLANDS MUSEUM

ARKEOLOGI OCH BYGGNADSVÅRD

Box 232 • 581 02 Linköping • 013 - 23 03 00 • www.ostergotlandsmuseum.se

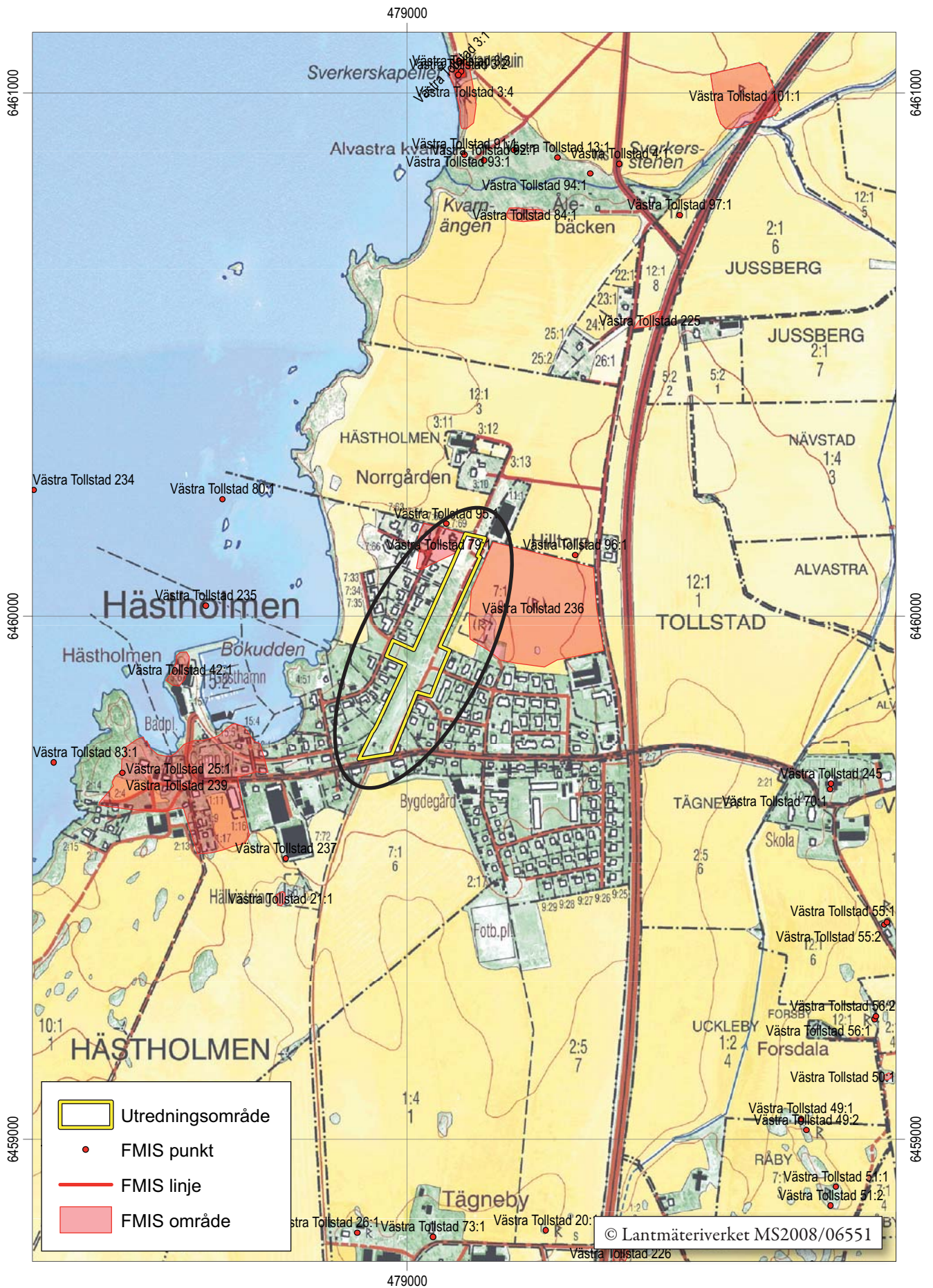
Sammanfattning

I april 2018 utförde Östergötlands museum en arkeologisk utredning etapp 2 inom fastigheten Hästholmen 7:1, Västra Tollstad socken, Ödeshögs kommun.

Utredningsytan var ca 24 000 m² stor men ca 6 500 m² av dessa utgjordes av redan exploaterade områden. Totalt togs 37 sökschakt upp (401 m²) inom ytan som delvis även var störd av ledningar/kablar samt en äldre järnvägssträckning. Inom en 282 m² stor yta påträffades en boplats (RAÄ 249) bestående av åtta boplatslämningar av förhistorisk karaktär. Två av anläggningarna har ¹⁴C-daterats till 3950 - 3700 f Kr respektive 3670 - 3380 f Kr (Ua-58990 och Ua-58989, 2 sigma), d v s tidigneolitikum.

Fredrik Samuelsson
antikvarie





Figur 2. Utdrag ur digitala Fastighetskartan med utredningsområdet markerat. Skala 1:10 000.

Inledning

Östergötlands museum utförde i april 2018 en arkeologisk utredning, etapp 2, inom en ca 24 000 m² stor del av fastigheten Hästholmen 7:1, Västra Tollstad socken, Ödeshögs kommun. Utredningen föranleddes av arbetet med en ny detaljplan med syfte att möjliggöra nya bostäder. Strax intill den aktuella ytan är boplotsområde RAÄ 79:1 och grav- och boplotsområde RAÄ 236 belägna. Utredningen utfördes efter beslut från Länsstyrelsen Östergötland.

Arbetet beställdes av Länsstyrelsen Östergötland och Ödeshögs kommun svarade för de arkeologiska kostnaderna. Ansvarig för fältarbetet samt för skrivandet av rapporten var undertecknad.

Områdesbeskrivning och fornlämningsmiljö

Det goda hamnläget vid Vättern, den omgivande rika slätten med sina våtmarker samt Alvastraområdet och Omberg i norr präglar områdets förhistoria. Bygden har varit bebodd sedan tidig stenålder och räknas som ett av Östergötlands tre förhistoriska centralområden (Karlsson & Räf 2006).

Den norra delen av det aktuella området är beläget mellan två kända fornlämningar i form av en boplat (RAÄ 79:1) och ett grav- och boplotsområde (RAÄ 236).

RAÄ 79:1 slutundersöktes år 2004 av Östergötlands museum. Inom boplotsytan påträffades ca 100 anläggningar och dateringarna visade på en spännvidd från senmesolitikum fram till förromersk järnålder, med tyngdpunkt i bronsålder. Inga spår efter byggnader framkom. En stor del av anläggningarna var gropar fyllda med skärvsten (Karlsson & Räf 2006).

RAÄ 236 förundersöktes år 2009 av Östergötlands museum. Inom grav- och boplotsytan påträffades ca 270 anläggningar i form av gravar, kulturlager och boplotsanläggningar. Dateringarna visar på två olika kronologiska faser där boplotsanläggningarna daterades till äldre bronsålder medan gravarna härrör från äldre järnålder (Lindberg 2010).

Inom utredningsområdet har tidigare en järnvägssträckning löpt.

Syfte

Syftet med den arkeologiska utredningen etapp 2 var att fastställa om fornlämning berördes av den aktuella exploateringen samt att så långt möjligt beskriva och datera dessa. Om det inom ramen för utredningen etapp 2 var möjligt att avgränsa fornlämningen skulle detta göras.

Resultatet från utredningen ska kunna användas som ett fullgott underlagsmaterial i en fortsatt besluts- och planeringsprocess. Förutom Länsstyrelsen och kommunen kan resultatet även ha intresse för såväl den arkeologiska forskningen, som för hembygdsföreningar och allmänhet.

Metod och dokumentation

Den arkeologiska utredningen genomfördes i form av sökschaktsgrävning med hjälp av grävmaskin. Schakt och arkeologiska lämningar dokumenterades genom inmätning med RTK-GPS samt beskrivning. Två anläggningar har ¹⁴C-daterats.

Dokumentationsmaterialet i form av mätfiler, beskrivningar och digitalfoton förvaras på Östergötlands museum.

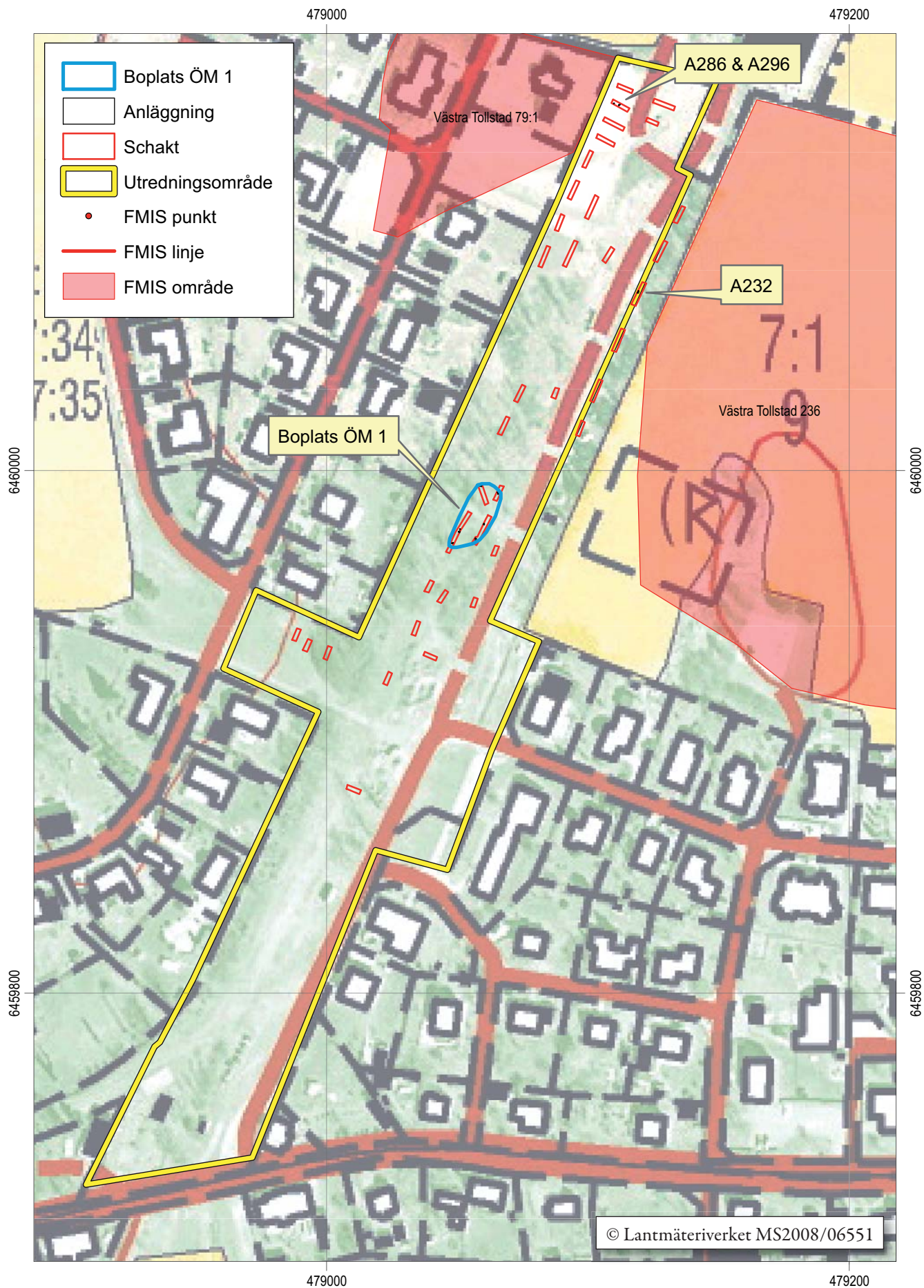
Resultat

Utredningsytan var ca 24 000 m² stor men ca 6 500 m² av dessa (framför allt i den södra delen) utgjordes av redan exploaterade områden (byggnader, vägar och parkeringsplatser). Hela ytan var även störd av diverse kablar och ledningar (fiber, tele och V/A). Inom utredningsytan har tidigare en äldre järnvägssträckningen med tillhörande järnvägsstation varit belägen. På den gamla ekonomiska kartan syns att tre olika järnvägsspår har löpt genom området (J133-8e2g50).

Den del utredningsytan som var aktuell för sökschaktsgrävning bestod av gräsbevuxen mark med inslag av gles lövskog. Inom ytan drogs 37 sökschakt med en total yta av 401 m². Schaktdjupet var mestadels 0,3 - 0,7 m men kunde i vissa fall vara runt en meter. Under grästorven påträffades i majoriteten av schakten ett eller flera fyllnadslager bestående av framför allt sand men bitvis även silt. I schakten närmast den rivna stationsbyggnaden påträffades även raseringsmassor från stationsområdet. Under fyllnadslagret/-en noterades i flera av schakten ett äldre odlingslager bestående av grå siltig sand. Undergrunden utgjordes av gulbrun silt. I de centralt belägna schakten inom den norra delen av området påträffades ett sentida brandlager direkt under grästorven.



Figur 3. Rektifierad ekonomisk karta från 1948 (J133-8e2g50) som visar järnvägsspåren inom utredningsområdet. Skala 1:2 000.



Figur 4. Utdrag ur digitala fastighetskartan med schakt och anläggningar inom utredningsområdet markerade. Skala 1:2 000.

Fyllnadslagret/-en tolkas höra samman med järnvägen. Av allt att döma verkar ytan inte vara urschaktad sedan tidigare. I samband med att man anlade järnvägsspåren har man dock brett ut ett sandigt fyllnadslager/bärlager över en stor del av ytan.

Vid utredningen påträffades 11 anläggningar, samtliga av förhistorisk karaktär. Längst upp i ytans nordvästra hörn återfanns två kol- och sotkoncentrationer (A286 & A296) vilka sannolikt hör samman med den intilliggande bopplatsen RAÄ 79:1. Vid ytans östra kant påträffades en grop (A232) som sannolikt hör samman med det intilliggande grav- och boplatsområdet RAÄ 236.

I den centrala delen av ytan påträffades de resterande åtta anläggningarna samlade inom en 282 m² stor yta. Anläggningarna var av boplatsskikt och bestod av en härd, en grop och sex mörkfärgningar. Härden och gropen undersöktes vid utredningen. Boplatsskiktet tolkas härröra från en förhistorisk boplatsskikt vilken i fält benämndes ÖM 1 men som sedermera har erhållit RAÄ-nr 249 i FMIS. Boplatsskiktet är med hjälp av sökschakt grovt avgränsat åt SSV-NNÖ, men ej åt V och Ö. Härd A430 och grop A382 har ¹⁴C-daterats till 3950 - 3700 f Kr respektive 3670 - 3380 f Kr (Ua-58990 och Ua-58989, 2 sigma), d v s tidigneolitikum.



Figur 5. Utdrag ur digitala fastighetskartan med schakt och anläggningar vid boplatsskikt RAÄ 249 markerade. Skala 1:500.

Lämningarna påträffades inom den yta där järnsvägs-spår tidigare har löpt. Strax öster om bopplatsen är en mindre höjdstreckning belägen. Vid sökschaktsgrävningen kunde det konstateras att höjden delvis är uppbyggd av fyllnadsmassor (ca 1 m tjocka), delvis är naturlig. Det är alltså möjligt att det finns ytterligare boplatzlämningar under fyllnadsmassorna. Enligt muntlig uppgift från en förbipasserande ortsbo har höjden tidigare använts som lastbrygga vid järnvägen.

Åtgärdsförslag

Östergötlands museum anser att boplatz RAÄ 249 med närområde bör vara föremål för en arkeologisk förundersökning. Det föreslagna förundersökningsområdet har beräknats till 2 600 m². Den resterande delen av utredningsområdet anses inte vara i behov av ytterligare arkeologiska insatser.

Referenser

Fornminnesregistret (FMIS). www.fmis.raa.se

Karlsson, E. & Räf, E. 20106. *Skärvor av sten. Lämningar från bronsåldern i Hästholmen*. RAÄ 79, Hästholmen, Västra Tollstads socken, Ödeshögs kommun, Östergötlands län. Arkeologisk undersökning. Östergötlands länsmuseum. Rapport 2006:13.

Lindberg, R. 2010. *Grav- och boplatzområde i Hästholmen*. RAÄ 236, Hästholmen, Hästholmen 7:1, Västra Tollstads socken, Ödeshögs kommun, Östergötlands län. Arkeologisk förundersökning. Östergötlands länsmuseum. Rapport 2010:7.

Kartor

Ekonomiska kartan. 1948. Rikets allmänna kartverks arkiv. Västra Tollstad J133-8e2g50.



Figur 6. Ytan för boplatz RAÄ 249. Mot sydväst. Foto Fredrik Samuelsson, ÖM.

Tekniska uppgifter

Lokal	Hästholmen 7:1
Socken	Västra Tollstad
Kommun	Ödeshög
Län och landskap	Östergötland
Fornlämningsnummer	RAÄ 249
Kartblad	64E 5h NO och 64E 6h SO
Koordinatsystem	SWEREF 99 TM
Höjdsystem	RH 2000
Mätteknik	RTK-GPS
Typ av undersökning	Arkeologisk utredning etapp 2
Länsstyrelsens dnr	431-10807-17
Länsstyrelsens handläggare	Bertha Ekstrand Amaya
ÖM dnr	9/18
ÖM projektnr	000867
Beställare	Länsstyrelsen Östergötland
Kostnadsansvarig	Ödeshögs kommun
Projektledare	Fredrik Samuelsson
Rapportarbete	Fredrik Samuelsson
Fältarbetstid	2018-04-16 -- 17
Totalt utreddes	Cirka 24 000 m ²
Fynd	-
Foto	Digitalt
Analys	¹⁴ C (Ua-58989 -- 58990)
Grafik	Fredrik Samuelsson
Renritning	-
Grafisk form	Lasse Norr

Dokumentationsmaterialet förvaras på Östergötlands museum.

Ur allmänt kartmaterial © Lantmäteriverket MS2008/06551
ISSN 1403-9273 Rapport 2018:14 © Östergötlands museum

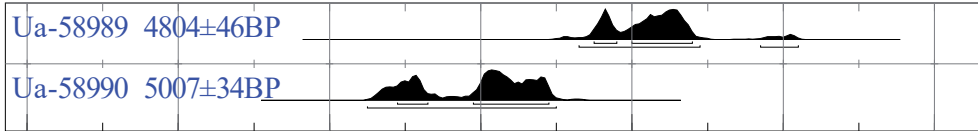
Bilaga 1. Anläggningsbeskrivningar

Namn	Typ	Form i plan	Storlek i plan (m)	Form i sektion	Djup (m)	Fyllning
A232	Grop	Ej helt framtagen	1,00 x 0,40	Oregelb	0,12	Grå silt. Måttligt med kol och sot. Enstaka 0,05-0,20 m sten.
A286	Kol- och sot-koncentration	Oval	0,87 x 0,57	Oregelb	0,02	Grå siltig sand. Måttligt med kol och sot. Enstaka 0,05-0,10 m sten.
A296	Kol- och sot-koncentration	Oval	0,42 x 0,35	Oval	0,04	Grå siltig sand. Måttligt med kol och sot. Enstaka 0,05-0,10 m sten.
RAÄ 249						
A382	Grop	Rund	0,50 x 0,50	Oregelb	0,20	Grå silt. Måttligt med kol och sot. Enstaka 0,05-0,10 m sten varav vissa skärviga.
A392	Mörkfärgning	Rund	0,30 x 0,30			Grå silt. Måttligt med 0,05-0,10 m sten.
A400	Mörkfärgning	Oval	0,90 x 0,50			Grå silt. Måttligt med 0,05-0,20 m sten, kol och sot.
A411	Mörkfärgning	Ej helt framtagen	0,50 x 0,40			Grå silt. Rikligt med 0,05-0,10 m skärvsten. Måttligt med sot.
A418	Mörkfärgning	Oval	1,00 x 0,60			Grå silt.
A430	Hård	Oval	0,60 x 0,40	Oregelb	0,04	Grå silt. Måttligt med 0,05-0,10 m sten, kol och sot.
A440	Mörkfärgning	Rund	0,44 x 0,44			Grå silt. Måttligt med sot.
A449	Mörkfärgning	Ej helt framtagen	0,70 x 0,70			Grå silt. Måttligt med sot.

Undersökt andel (%)	Undersökn-metod	Fyndinsaml-metod	Fynd	Prov	Analyser	Beskrivning
50	Hacka	Handplock				
50	Hacka	Handplock				
50	Hacka	Handplock				
50	Hacka	Handplock		Kolprov	¹⁴ C (Ua-58989)	Möjligt stolphål.
						Stolphål?
						Kokgrop/hård?
50	Hacka	Handplock		Kolprov	¹⁴ C (Ua-58990)	Urlakad härdrest.
						Stolphål?

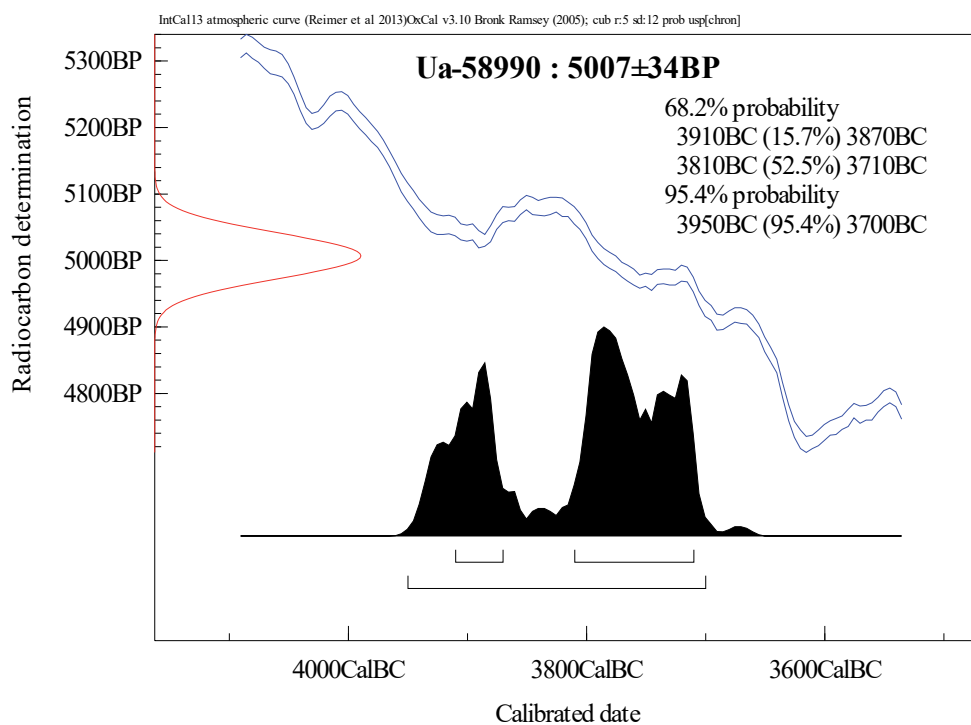
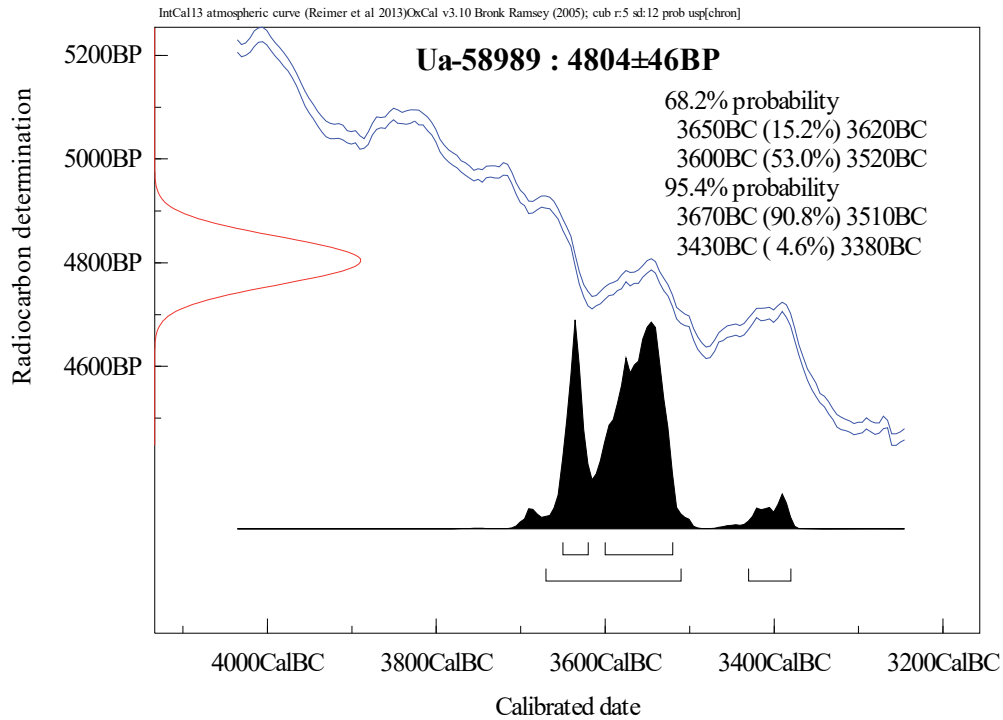
Bilaga 2. Kalibrerade ¹⁴C-dateringar

IntCal13 atmospheric curve (Reimer et al 2013)OxCal v3.10 Bronk Ramsey (2005); cub r:5 sd:12 prob usp[chron]



4400CalBC 4200CalBC 4000CalBC 3800CalBC 3600CalBC 3400CalBC 3200CalBC

Calibrated date



Östergötlands museum utförde i april 2018 en arkeologisk utredning etapp 2 inom fastigheten Hästholmen 7:1, Västra Tollstad socken, Ödeshögs kommun, Östergötland.

Utredningsytan var ca 24 000 m² stor men ca 6 500 m² av dessa utgjordes av redan exploaterade områden. Totalt togs 37 sökschakt upp (401 m²) inom ytan som delvis även var störd av ledningar/kablar samt en äldre järnvägssträckning.

Inom en 282 m² stor yta påträffades en boplats (RAÄ 249) bestående av åtta boplatslämningar av förhistorisk karaktär. Två av anläggningarna har ¹⁴C-daterats till 3950 - 3700 f Kr respektive 3670 - 3380 f Kr (Ua-58990 och Ua-58989, 2 sigma), d v s tidigneolitikum.

ISSN 1403-9273

Rapport 2018:14