

Rapport 2011:32

Arkeologisk utredning, etapp 1

kv Lusthuset

kv Lusthuset 1 m fl
Linköpings stad
Linköpings kommun
Östergötlands län

Kjell Svarvar

kv Lusthuset

Innehåll

Sammanfattning	2
Inledning och bakgrund	4
Områdesbeskrivning och fornlämningsmiljö.....	4
Syfte	4
Metod och dokumentation.....	4
Resultat	5
Sammanfattning	7
Tekniska uppgifter.....	9
Bilaga 1. Beskrivningar av registrerade ÖLM nr	10
Bilaga 2. Revidering av berört RAÄ nr	11

Ö S T E R G Ö T L A N D S M U S E U M
A V D E L N I N G E N F Ö R A R K E O L O G I

Box 232 • 581 02 Linköping • Tel 013 - 23 03 00 • Fax 013 - 12 90 70
info@ostergotlandsmuseum.se • www.ostergotlandsmuseum.se

Sammanfattning

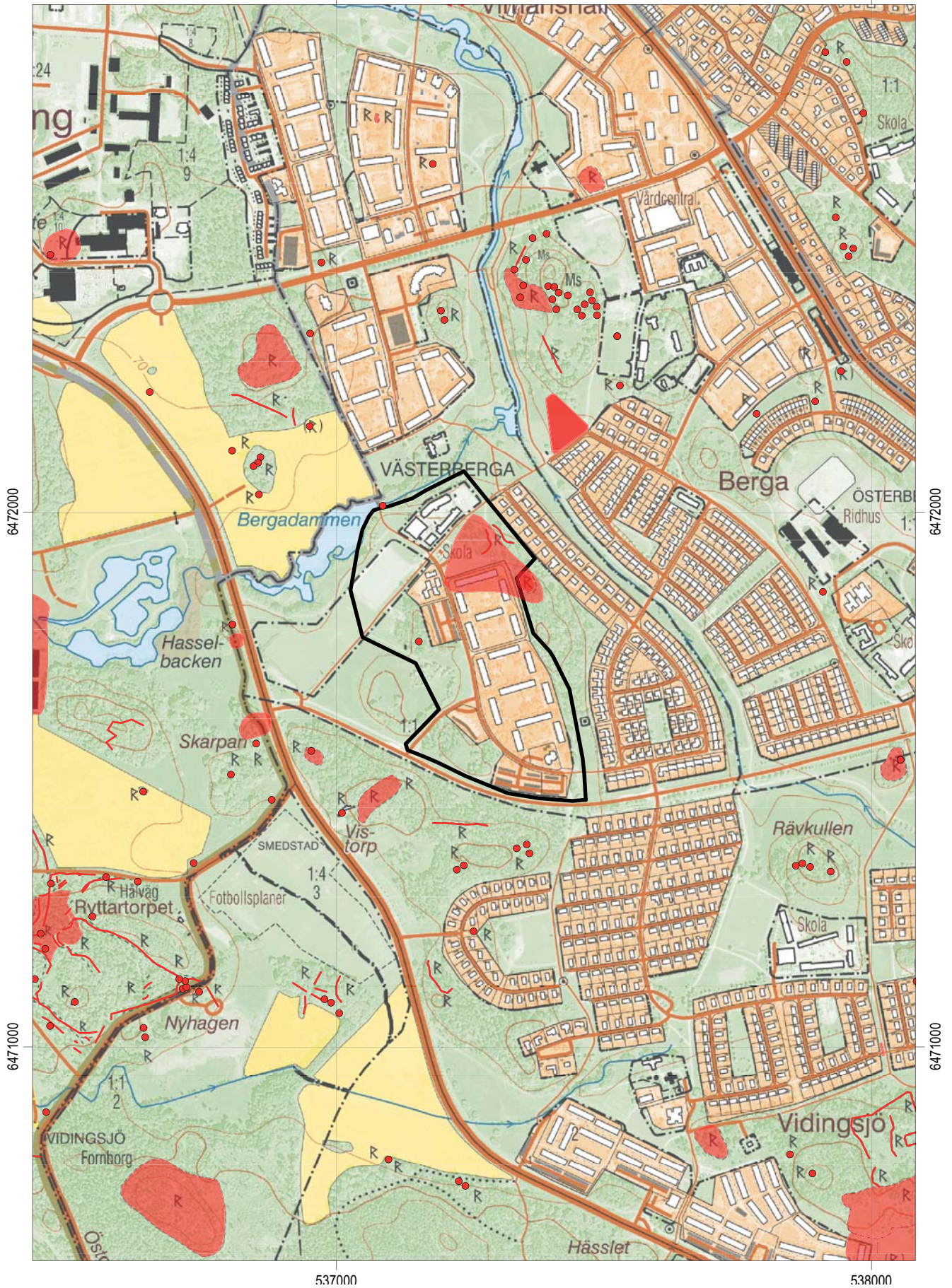
Inför detaljplaneläggning inom ett område kring fastigheten Lusthuset 1 m fl i Linköpings stad utförde Östergötlands museum en arkeologisk utredning, etapp 1. Det aktuella utredningsområdet var ca 16 hektar stort och utgjordes av befintliga bostadsområden med kringliggande rekreations- och grönområden.

Den arkeologiska utredningen visar att det aktuella området berör tio forn- och kulturlämningslokaler. Östergötlands museum gör bedömningen att en av dessa kräver en arkeologisk förundersökning vid eventuell exploatering. Utöver detta bör hänsyn tas till att två fornlämningslokaler är belägna direkt utanför utredningsområdet.

Beslut om fortsatta arkeologiska åtgärder fattas av Kultur- och samhällsbyggnadsenheten vid Länsstyrelsen Östergötland.

Kjell Svarvar
antikvarie





Figur 2. Utdrag ur den digitala fastighetskartan (64F 7d SO) med det aktuella utredningsområdet markerat. Skala 1:10 000.

Inledning och bakgrund

Östergötlands museum utförde en arkeologisk utredning, etapp 1 utan KML-beslut inför detaljplaneläggning inom ett område kring fastigheten Lusthuset 1 m fl i stadsdelen Berga i Linköpings stad och kommun. Det aktuella utredningsområdet var ca 16 hektar stort och utgjordes av befintliga bostadsområden med kringliggande rekreations- och grönområden.

Den arkeologiska utredningen, etapp 1 utfördes den 6/4 2011. Uppdragsgivare var Linköpings kommun, Miljö- och samhällsbyggnadsförvaltningen, som även svarade för de arkeologiska kostnaderna. Ansvarig för den arkeologiska utredningen och för rapportarbetet var Kjell Svarvar.

Områdesbeskrivning och fornlämningsmiljö

Utredningsområdet är beläget i stadsdelen Berga som tillhör de södra delarna av Linköpings stad. Området kännetecknas av bostadsbebyggelse med omgivande grönområden samt moränhöjder och angränsar i norr till Smedstadbäcken och Bergadammen. Något åt nordöst har Smedstadbäcken sitt utlopp i Tinnerbäcken. Det lokala stadsnära fornlämningsbeståndet kring denna del av Linköping speglar i huvudsak ett idag fragmentariskt bronsålders- och äldre järnålderslandskap innehållande fornlämningar i form av stensträngar, skålgropsförekomster och kvadratiska eller runda stensättningar.

I det aktuella områdets närhet återfinns även fornlämningar tillhörande den yngre järnåldern i form av bygravfälten (RAÄ 59 och 72, Linköpings stad) tillhörande de tidigare byarna Berga och Ånestad, belägna ca 400 m nordöst respektive 500 m öster om aktuellt område. Berga och Ånestad byar kan ortnamnskronologiskt härledas till förhistorisk tid och nämns redan åren 1305 respektive 1307 i det historiska källmaterialet (SOFI).

I samband med att bostadsområdena i och kring fastigheten Lusthuset 1 skulle byggas på 1960-talet genomfördes en arkeologisk undersökning av större delen av ett äldre järnåldersgravfält (RAÄ 60:2, Linköpings stad). Fornlämningslokalen var känd sedan länge och bl a Arthur Nordén hade genomfört ett omfattande karteringsarbete i det aktuella området (Nordén, ej daterat, troligen 1930-tal). Under den riksomfattande fornminnesinventeringen, som i aktuellt område skedde under år 1945, iaktogs och registrerades närmare ett 50-tal ovan mark synliga gravanläggningar. Vid de arkeologiska undersökningarna som skedde under åren 1962-63 kom sammanlagt ett 60-tal stensättningar och delar av ett stensträngssystem att arkeologiskt undersökas. I samband med detta gjordes också en ny kartering av fornlämningarna i området (Cnatingius 1963). Idag kvarligger enligt uppgifter i fornminnesregistret, hämtade från fornminnesinventeringens revideringsinventering från år 1980,

åtminstone åtta gravar i området (RAÄ 60:1, Linköpings stad). Dessa är alla belägna på norra delen av den moränås som angränsar till det aktuella utredningsområdets östra begränsning. Tre av de åtta gravarna som ligger kvar i området undersöktes på 1960-talet och återställdes därefter. Vid revideringstillfället 1980 kunde endast tre ej undersökta gravanläggningar med säkerhet identifieras på en tät växtlighet i området.

I samband med undersökningarna 1962-63 för den planerade bostadsbebyggelsen undersöktes även en ensamliggande anläggning som vid fornminnesinventeringen 1945 bedömts som en stensättning. Denna anläggning (RAÄ 266, Linköpings stad) var belägen ca 100 m sydväst om den undersökta delen av gravfältet. Vid undersökningen kunde konstateras att anläggningen inte var någon fornlämning utan utgjordes av en naturbildning i form av en blockmorän (Cnatingius 1965).

Under sen tid har få arkeologiska insatser berört området. I samband med projekt Tinnerbäcken genomfördes dock en arkeologisk utredning, etapp 1 utefter Tinnerbäckens vattensystem (Ericsson 2002). Vid utredningen iaktogs ett flertal kulturlämningar och arkeologiska utredningsobjekt, varav en av dessa lämningar tangerar det aktuella utredningsområdets norra kant (vadställe, RAÄ 413, Linköpings stad).

Syfte

Syftet med den arkeologiska utredningen var att ge en bild av de kända forn- och kulturlämningarnas karaktär och belägenhet samt påvisa sedan tidigare ej kända forn- och kulturlämningar inom aktuellt utredningsområde. Utöver detta skulle eventuella presumtiva lägen för fornlämningar lokaliseras inom utredningsområdet.

Lämningar som påträffades vid utredningen dokumenterades avseende typ och utbredning. Utredningens resultat ska vid eventuell framtida exploatering kunna ligga till grund för länsstyrelsens fortsatta bedömningar i ärendet, samt utgöra ett underlag för uppdragsgivarens planeringsarbete.

Utredningen ger också förslag på vidare antikvariska åtgärder på de platser där fornlämning eller möjlig fornlämning är belägen inför en eventuell exploatering.

Metod och dokumentation

Utredningen innehöll tre huvudmoment:

- Kart- och arkivstudier
- Fältinventering inom utredningsområdet
- Sammanställning av resultaten i rapportform

Utredningen kom att inledas med en kart- och arkivgenomgång, därefter genomfördes en fältinventering. Lämningar som påträffades dokumenterades genom upprättande av beskrivning i enlighet med Riksantikvarieämbetets praxis samt lägesbestämdes med GPS-inmätning. I föreliggande rapport redovisas dessa efter preliminär nummerserie (ÖLM-nr).

De forn- och kulturlämningslokaler (RAÄ och ÖLM nummer) som tas upp i nedanstående sammanställning är alla belägna inom eller i direkt anslutning till gällande utredningsområde. De tidigare registrerade lämningarna (RAÄ-nr) inom utredningsområdet besiktigades vid fältinventeringen för kontroll av dess status och kondition. I ett fall kom revidering av sedan tidigare känd lämnings beskrivning och geometri att ske. De forn- och kulturlämningar som påträffades eller reviderades under utredningen inrapporterades till Riksantikvarieämbetets digitala fornminnesregister FMIS efter avslutat fältarbete.

Lämningarna som redovisas efter utförd utredning kan indelas i nedanstående kategorier efter dess antikvariska status. Kategorierna definieras enligt följande:

Fast fornlämning. Registrerad fast fornlämning med fornlämningsnummer (RAÄ nummer), utmärkt på fastighetskartan eller nyupptäckt fast fornlämning upprättad efter preliminär nummerserie (ÖLM nummer). Fasta fornlämningar är skyddade enligt Kulturminneslagen (KML).

Övrig kulturhistorisk lämning. Lämningar med kulturhistoriskt värde, vilka normalt inte faller under

Lagen om kulturminnen (SFS 1988:950). Lämningar i denna kategori är de som enligt rådande antikvarisk praxis inte uppfyller kriterierna för fast fornlämning. Dessa bör dokumenteras och i vissa fall karteras och särskild hänsyn bör tas vid exploatering (RAÄ och/eller ÖLM nummer).

Uppgift om. Lämningar som är kända genom tidigare uppteckningar, historiskt kartmaterial eller muntlig källa men som inte återfunnits eller bedöms kvarligga. Dessa kräver vanligtvis inga efterföljande arkeologiska åtgärder (RAÄ och/eller ÖLM nummer).

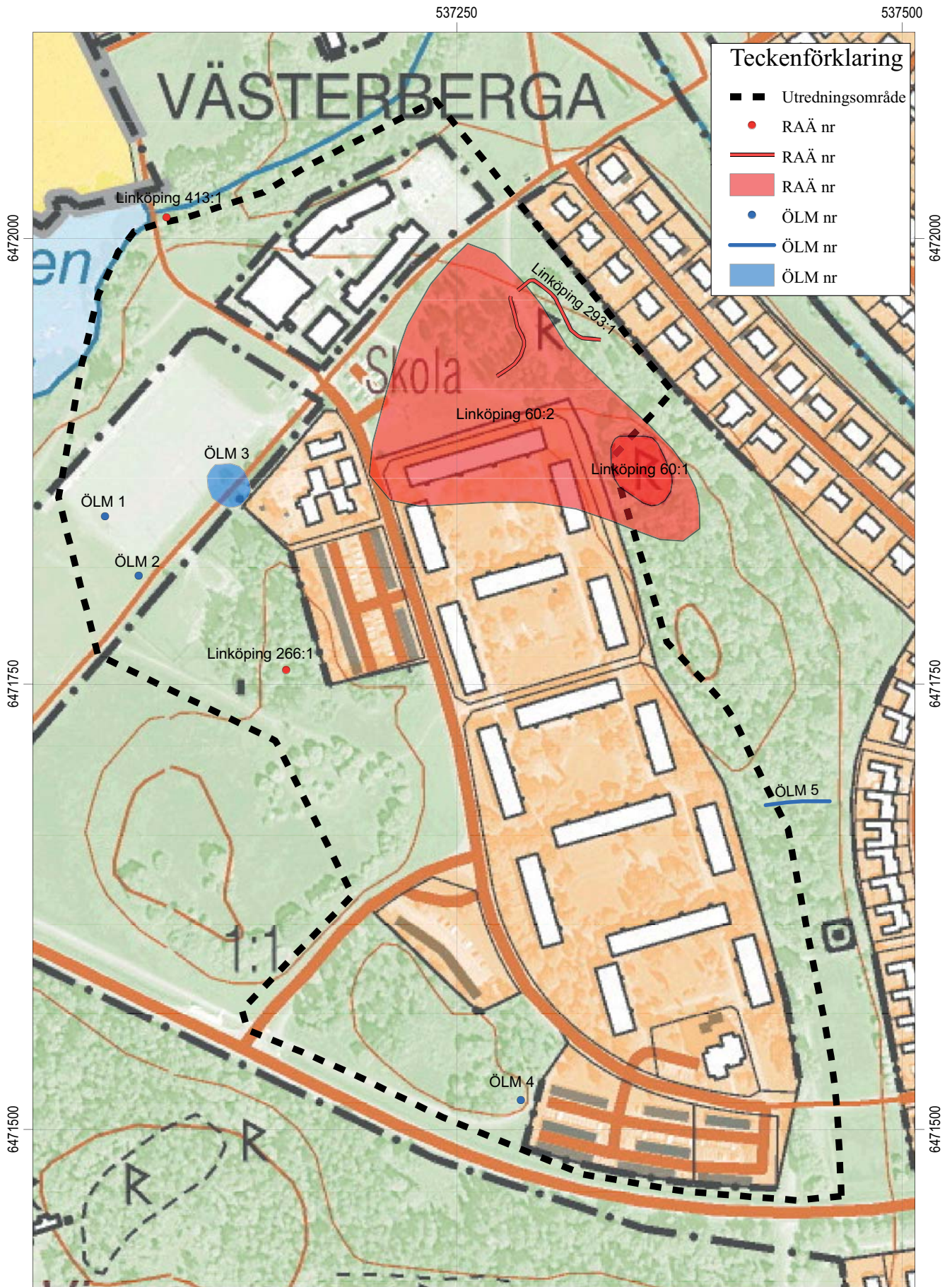
Resultat

Efter avslutad fältinventering, kart- och arkivstudier och sammanställning över sedan tidigare kända fornlämningar kan konstateras att det aktuella utredningsområdet berör tio forn- och kulturlämningslokaler (RAÄ och ÖLM nummer, se fig 3 och 4). Av de tio berörda forn- och kulturlämningslokalerna var fem registrerade i fornminnesregistret sedan tidigare i form av RAÄ nummer (RAÄ 60:1-2, 266, 293 och 413, Linköpings stad).

En av dessa lokaler (RAÄ 293, Linköpings stad) kräver en arkeologisk förundersökning vid eventuell exploatering. Utöver detta bör särskild hänsyn tas i en kommande planeringsprocess till att de lagskyddade fornlämningslokalerna RAÄ 60:1 och ÖLM 5 (gravfält och stensträng) är belägna direkt utanför det aktuella utredningsområdets östra begränsning.

Obj id	Lämningstyp	Beskrivningsord	Antikvarisk status	Kart ref	Åtgärdsförslag	Kommentar
RAÄ 60:1	Gravfält		Fast fornlämning		Arkeologisk förundersökning	Berörs ej. Beläget direkt utanför planområde.
RAÄ 60:2	Gravfält		Övrig kulturhistorisk lämning		Ingen åtgärd	Åren 1962-63 undersökt och borttagen del av gravfält 60:1.
RAÄ 266	Fornlämningsliknande bildning	Naturbildning	Övrig kulturhistorisk lämning		Ingen åtgärd	Åren 1962-63 undersökt naturbildning, tidigare bedömd som grav.
RAÄ 293	Hägnadssystem	Stensträngssystem, rest av	Fast fornlämning		Arkeologisk förundersökning	Kvarliggande ej undersökt del av stensträngssystem. Reviderad geometri.
RAÄ 413	Vad	Vadställe	Övrig kulturhistorisk lämning		Ingen åtgärd	
ÖLM 1	Lägenhetsbebyggelse	Torp, plats för	Uppgift om	D90-58:3	Ingen åtgärd	Ej namngivet torp år 1773.
ÖLM 2	Lägenhetsbebyggelse	Torp, plats för	Uppgift om	D90-58:3	Ingen åtgärd	Ej namngivet torp år 1773.
ÖLM 3	Lägenhetsbebyggelse	Backstuga, plats för	Uppgift om	Hk	Ingen åtgärd	Backstugan Grönbäck 1870-talet.
ÖLM 4	Lägenhetsbebyggelse	Torp, plats för	Uppgift om	05-lin-116	Ingen åtgärd	Ej namngivet torp år 1777.
ÖLM 5	Hägnad	Stensträng	Fast fornlämning		Arkeologisk förundersökning	Berörs ej. Belägen direkt utanför planområde.

Figur 3. Tabell som visar aktuella RAÄ- och ÖLM-nummer samt åtgärdsförslag vid eventuell exploatering.



Figur 4. Utdrag ur den digitala fastighetskartan med aktuellt utredningsområde samt RAÄ- och ÖLM-nummer markerade. Skala 1:3000.

Under den arkeologiska utredningen har fem forn- och kulturlämningslokaler registrerats utifrån kart- och arkivstudier samt fältarbete (ÖLM 1-5). Av dessa utgörs fyra stycken av platser där äldre torp och backstugor legat enligt historiskt kartmaterial. De berörda områdena där de äldre bebyggelseenheter en gång legat kunde under fältarbetet konstateras vara starkt påverkade av senare tiders exploatering och markingrepp. Inga lämningar kunde därför iaktas och det bedömdes ej heller som sannolikt att det kvarligger lämningar eller kulturlager under mark (ÖLM 1-4, se bilaga 1). Utöver detta iaktogs och registrerades en stensträng anslutande till utredningsområdets östra kant (ÖLM 5, se bilaga 1).

De sedan tidigare kända fornlämningslokalerna i området besiktades i samband med utredningen. Vid besiktningen av den ej undersökta och kvarliggande delen av gravfältet RAÄ 60 (RAÄ 60:1, Linköpings stad) kunde fyra gravanläggningar synliga ovan mark med säkerhet iaktas. Dessa utgjordes av en kvadratisk och två runda stensättningar samt en treudd. Av de undersökta och återställda gravarna, belägna i samma område, som nämns i fornminnesregistret kunde med säkerhet endast treudden längst i söder identifieras. I området återfinns partier som är kraftigt störda av senare tiders militära verksamhet med ett flertal grävda skyttevärn. Denna kvarliggande del av gravfältet är belägen direkt öster om aktuellt utredningsområde, vilket bör beaktas i kommande planeringsprocess.

Den kvarliggande delen av det stensträngssystem (RAÄ 293, Linköpings stad) som i sin helhet tidigare löpte på platsen för nuvarande bebyggelse inom fastigheten Lusthuset, kom att revideras inom aktuell utredning. Vid besiktningstillfället kunde konstateras att de ursprungligen registrerade grenarna sammanbinds i den norra delen av en NÖ-SV löpande del. Stenarna utefter denna del är endast borttröjda längs med en kortare sträcka för den gång/cykel-väg som löper i nord-sydlig riktning genom fornlämningslokalen (se fig. 4). Stensträngen har ursprungligen saknat öppning, vilket bl a kan iaktas på den kartering som Arthur Nordén utförde, sannolikt på 1930-talet. Stensträngen bildar sålunda närmast en fälla, vars norra del idag endast är uppbruten och borttröjd för gång/cykel-vägen. Den berörda stensträngens beskrivning och geometri kom därigenom att revideras i samband med aktuell utredning (se bilaga 2).

Sammanfattning

Östergötlands museum gör den slutgiltiga bedömningen att en lokal bör omfattas av vidare arkeologiska åtgärder inför eventuell exploatering. Utöver detta ska hänsyn tas till att två lokaler med fasta fornlämningar är belägna

direkt utanför aktuellt utredningsområde. Resultatet från den arkeologiska utredningen, etapp 1 kan sammanfattas enligt följande:

- Arkeologisk förundersökning bör genomföras vid fornlämningslokalen RAÄ 293, Linköpings stad (stensträngssystem, rest av).
- I den kommande planeringsprocessen bör hänsyn tas till att fornlämningslokalerna RAÄ 60:1 och ÖLM 5 (gravfält och stensträng) är belägna direkt utanför det aktuella utredningsområdets östra kant.

Fortsatta arkeologiska åtgärder kräver beslut enligt Kulturminneslagen (SFS 1988:950). Beslut om tillstånd fattas av Kultur- och samhällsbyggnadsenheten vid Länsstyrelsen Östergötland.

Referenser

Tryckta källor

Ericsson, A. 2002. *Tinnerbäcken – ett vattendrag med historia. Tinnerbäcksparken, Ekkälledammen m fl, Linköpings stad och kommun, Östergötland*. Arkeologisk utredning, etapp 1. UV Öst rapport 2002:18. Riksantikvarieämbetet, avdelningen för arkeologiska undersökningar.

Arkivmaterial och otryckta källor

Cnattingius, B. 1963. Rörande arkeologiska undersökningar på Bergaområdet (öster om Skarpan). Arkivhandling, Östergötlands museums topografiska arkiv.

Cnattingius, B. 1965. Tjänsteanteckning angående arkeologisk undersökning av fornlämning nr 59a i S:t Lars socken (idag RAÄ 266, Linköpings stad), åren 1962-63. Arkivhandling, Östergötlands museums topografiska arkiv.

Fornminnesregistret för Linköpings stad.

Nordén, A. Ej daterad. Detalj av området A å det s.k. Fältarbetsområdet å arméns övningsfält vid Linköping. Arbets- och dokumentationsmaterial. Arkivhandling, Östergötlands museums topografiska arkiv.

www.sofi.se/ortnamnsregistret

Historiskt kartmaterial

LMS, akt D90-5:2. Storskifte, Berga nr 1-5, 1778.

LMS, akt D90-58:3. Storskifte, Tannefors nr 1-20,
1773.

LMS, akt D90-58:5. Laga delning, Tannefors nr 1-20,
1826.

Lantmäteriet i Linköping, akt 05-LIN-116. Storskifte,
Tannefors nr 1-20, 1777.

Lantmäteriet i Linköping, akt 05-LIN-204. Delning,
Tannefors nr 1-20, 1829.

Rikets allmänna kartarkiv, Häradsekonomska kartan
1868-77, bladnamn Linköping, rakid J112-45-3.

Tekniska uppgifter

Plats	Lusthuset 1 m fl
Socken/stad	Linköping
Kommun	Linköping
Län och landskap	Östergötland
Fornlämningsnr	RAÄ 60, 266, 293, 413, Linköpings stad
Ekonomiska kartans blad	8F 4i Blästad 8F 4h Slaka
Fastighetskartans blad	64F 7d SO
Koordinater	N 6471460-6472075 E 537025-537465
Koordinatsystem	SWEREF 99TM
Typ av undersökning	Arkeologisk utredning, etapp 1 utan KML-beslut
Östergötlands museums dnr	4/11
Östergötlands museums projektnr	531208
Uppdragsgivare	Linköpings kommun, Miljö- och samhällsbyggnadsförvaltningen
Projektansvarig	Kjell Svarvar
Fältarbets tid	6/4 2011
Totalt utreddes	ca 16 hektar
Fynd	-
Foto	-
Analyser	-
Grafik	Kjell Svarvar
Renritning	-
Grafisk form	Johan Levin

Dokumentationsmaterialet förvaras på Östergötlands museum.

Ur allmänt kartmaterial	© Lantmäteriverket MS2008/06551
ISSN 1403-9273	Rapport 2011:32 © Östergötlands museum

Bilaga 1. Beskrivningar av registrerade ÖLM nr

ÖLM 1

Torp, plats för. Enligt storskifteskarta över Tannefors från år 1773 ska ett ej namngivet torp ha legat på platsen. Området utgörs idag av fotbollsplan och är urschaktat och tillplanat.

Antikvarisk status: Uppgift om

Lämningstyp: Lägenhetsbebyggelse

Fastighetskartans blad: 64F 7d SO

Terräng: Svagt V-sluttande moränmark, SÖ om damm. Rekreatiomsområde.

Koordinater: N6471844 E537052

ÖLM 2

Torp, plats för. Enligt storskifteskarta över Tannefors från år 1773 ska ett ej namngivet torp ha legat på platsen. Området utgörs idag av urschaktat och tillplanat rekreatiomsområde intill GC-väg.

Antikvarisk status: Uppgift om

Lämningstyp: Lägenhetsbebyggelse

Fastighetskartans blad: 64F 7d SO

Terräng: Svagt V-sluttande moränmark, NV om GC-väg. Rekreatiomsområde.

Koordinater: N6471810 E537071

ÖLM 3

Backstuga, plats för. Enligt den häradsekonomiska kartan över området ska backstugan Grönbäck ha legat på platsen. Området utgörs idag av urschaktat och tillplanat rekreatiomsområde samt tomtmark intill GC-väg.

Antikvarisk status: Uppgift om

Lämningstyp: Lägenhetsbebyggelse

Fastighetskartans blad: 64F 7d SO

Terräng: Svagt V-sluttande moränmark, NV och SÖ om GC-väg. Rekreatiomsområde och tomtmark.

Koordinater: N6471861 E537122

ÖLM 4

Torp, plats för. Enligt storskifteskarta över Tannefors från år 1777 ska ett ej namngivet torp ha legat på platsen. Inga bebyggelsespår kunde iaktas vid besiktningsstillfället. Området är till delar kraftigt stört av senare tiders militära verksamhet med ett flertal grävda skyttevärn. I området växer fruktträd och nyponbuskar.

Antikvarisk status: Uppgift om

Lämningstyp: Lägenhetsbebyggelse

Fastighetskartans blad: 64F 7d SO

Terräng: Ö-slutning av stenig mindre moränhöjd. Hagmark.

Koordinater: N6471516 E537285

ÖLM 5

Stensträng, 35 m l (Ö-V), 2-3 m br och intill 0,4 m h, av 0,3-1 m st stenar. Enstaka större block ingår, 1,5 m st. Den V änden som löper mot GC-väg påförd med röjningssten.

Antikvarisk status: Fast fornlämning

Lämningstyp: Hägnad

Fastighetskartans blad: 64F 7d SO

Terräng: Svagt ÖSÖ-sluttande stenig moränmark. Hagmark.

Koordinater: N6471684 E537441

Bilaga 2. Revidering av berört RAÄ nr

RAÄ 293, Linköpings stad

Stensträngssystem, rest av, ca 120 m l, fördelat på två grenar. Strängarna är 0,5-1,5 m br och intill 0,4 m h, bestående av 0,5-1 m st stenar. Strängarna bildar närmast en fälla, vars N del endast är uppbruten och bortröjd för gång/cykel-väg.

Antikvarisk kommentar: Vid besiktning 2011-04-06 kunde konstateras att de ursprungligen registrerade grenarna sammanbinds i den N delen av en NÖ-SV löpande del. Stenarna utefter denna del är endast bortröjda längs med en kortare sträcka för gång/cykel-väg (NNV-SSÖ). Stensträngen har ursprungligen saknat öppning, vilket kan iaktas på en kartering utförd av Arthur Nordén på 1930-talet (?). Kartan förvaras på Östergötlands museums topografiska arkiv.

Antikvarisk status: Fast fornlämning

Lämningstyp: Hägnadssystem

Fastighetskartans blad: 64F 7d SO

Terräng: N-sluttning av bergrygg med moränavlagringar. Hagmark och grönområde.

Koordinater: N6471972 E537285



Inför detaljplaneläggning inom ett område kring fastigheten Lusthuset 1 m fl i Linköpings stad utförde Östergötlands museum en arkeologisk utredning, etapp 1. Det aktuella utredningsområdet var ca 16 hektar stort och utgjordes av befintliga bostadsområden med kringliggande rekreations- och grönområden.

Den arkeologiska utredningen visar att det aktuella området berör tio forn- och kulturlämningslokaler. Östergötlands museum gör bedömningen att en av dessa kräver en arkeologisk förundersökning vid eventuell exploatering. Utöver detta bör hänsyn tas till att två fornlämningslokaler är belägna direkt utanför utredningsområdet.