

Rapport 2011:33

Arkeologisk utredning etapp 1

Ödeshög - Ryket

Ödeshögs och Stora Åby socknar
Ödeshögs kommun
Östergötlands län

Viktoria Björkhager

Ödeshög - Ryket

Innehåll

Sammanfattning	2
Inledning	3
Syfte	3
Metod och dokumentation	3
Områdesbeskrivning	6
Topografi	6
Fornlämningsbild	6
Resultat av kart- och arkivstudier	9
Resultat av fältinventeringen	9
Slutsatser	9
Åtgärdsförslag	9
Referenser	10
Tekniska uppgifter	11
Bilaga 1. Åtgärdsförslag	12
Bilaga 2. Beskrivning av ÖLM-nummer	14
Bilaga 3. Beskrivning av objekt	15

Ö S T E R G Ö T L A N D S M U S E U M
A V D E L N I N G E N F Ö R A R K E O L O G I

Box 232 • 581 02 Linköping • Tel 013 - 23 03 00 • Fax 013 - 12 90 70
info@ostergotlandsmuseum.se • www.ostergotlandsmuseum.se

Sammanfattning

Östergötlands museum utförde under våren 2011 en frivillig arkeologisk utredning etapp 1 inför nedläggning av en högspänningskabel mellan Ödeshögs samhälle och Ryket utmed en 16,7 km lång sträcka. Den nya kabeln kommer att ersätta den befintliga luftledningen som tas bort. Vid utredningen framkom att kabelsträckningen berör flera kultur- och fornlämningar samt objekt som framkom vid fältinventeringen.

Viktoria Björkhager
1:e antikvarie



Inledning

Östergötlands museum utförde våren 2011 en arkeologisk utredning etapp 1 inför nedläggning av elkabel mellan Ödeshögs samhälle och Ryket utmed en 16,7 km lång sträcka. Efter schaktningarna för elkabeln ska den gamla luftledningen tas bort. Utredningen utfördes på uppdrag av Vattenfall Eldistribution, Motala.

Uppdragsgivare var Vattenfall Eldistribution vilka även svarade för de arkeologiska kostnaderna. Ansvarig för utredningen samt utformningen av rapporten var undertecknad.

Syfte

Syftet med den arkeologiska utredningen var att ge en bild av de kända forn- och kulturlämningarnas karaktär och belägenhet samt påvisa eventuella sedan tidigare ej kända forn- och kulturlämningar inom aktuellt utredningsområde. Utöver detta skulle eventuella presumtiva lägen för fornlämningar lokaliseras inom utredningsområdet. Lämningar som påträffades vid utredningen skulle dokumenteras avseende typ och utbredning. Utredningens resultat ska vid eventuell framtida exploatering kunna ligga till grund för länsstyrelsens fortsatta bedömningar i ärendet samt utgöra ett underlag för uppdragsgivarens planeringsarbete. Utredningen ger förslag på vidare antikvariska åtgärder på de platser där fornlämning eller möjlig fornlämning är belägen inför en eventuell exploatering.

Metod och dokumentation

Den arkeologiska utredningen etapp 1 inleddes med en kart- och arkivgenomgång. Därefter gjordes en fältinventering utmed kabelsträckningen. Eventuella lämningar som påträffades dokumenterades genom upprättande av beskrivning i enlighet med Riksantikvarieämbetets praxis samt lägesbestämning med GPS-inmätning.

Tidigare registrerade lämningar besiktigades vid inventeringen för att kontrollera dess status och kondition. Forn- och kulturlämningar som påträffades under utredningen kommer att inrapporteras till Riksantikvarieämbetets digitala fornminnesregister FMIS.

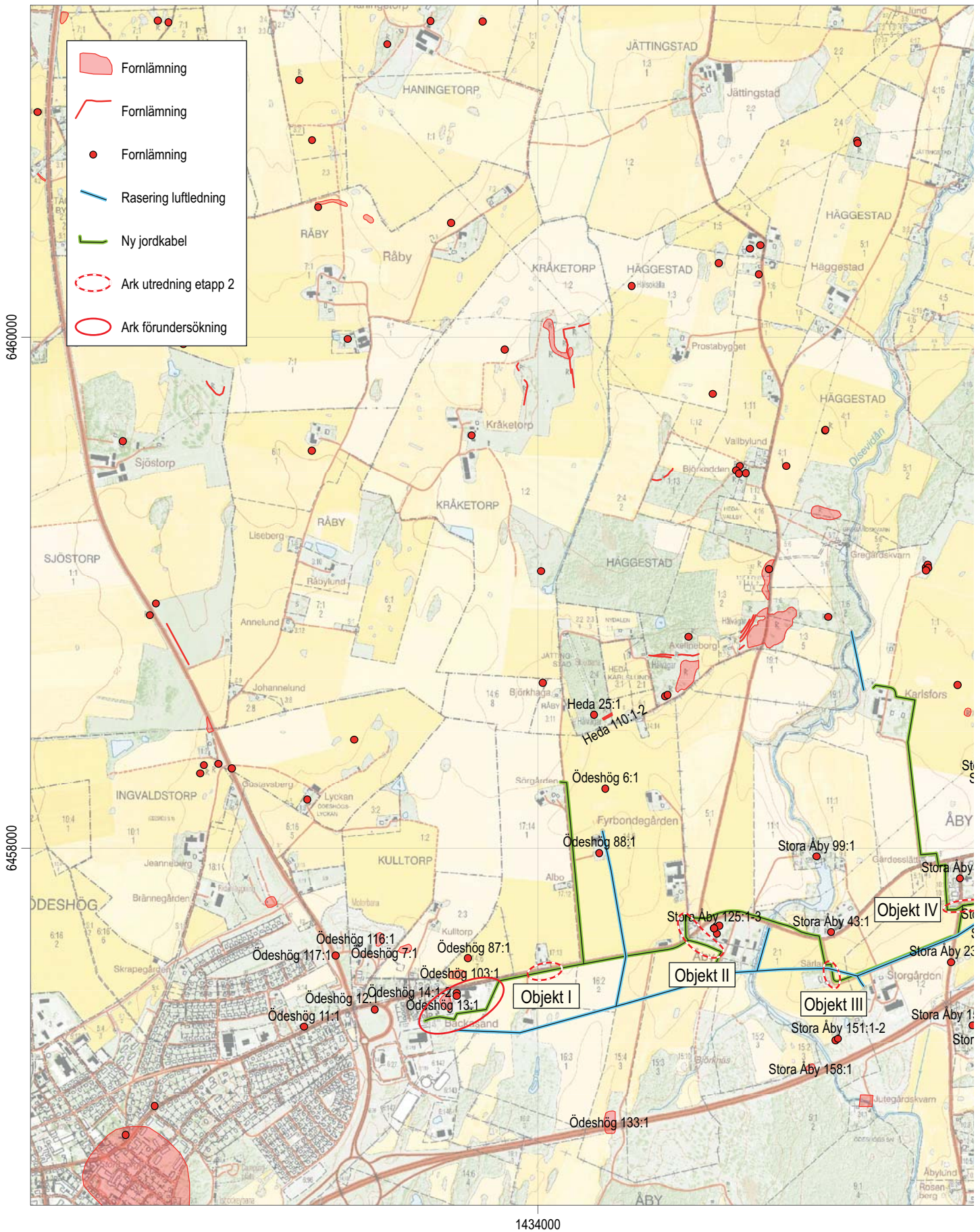
Kart- och arkivstudierna syftar till att ge en kulturhistorisk bakgrundsbild av landskapet. Utöver detta kommer en analys att kunna belysa de i utredningsområdet ingående byarnas historia samt hjälpa till att lokalisera forn- och kulturlämningar.

Lämningarna kan indelas i kategorier efter karaktär och antikvarisk status. Kategorierna definieras enligt följande:

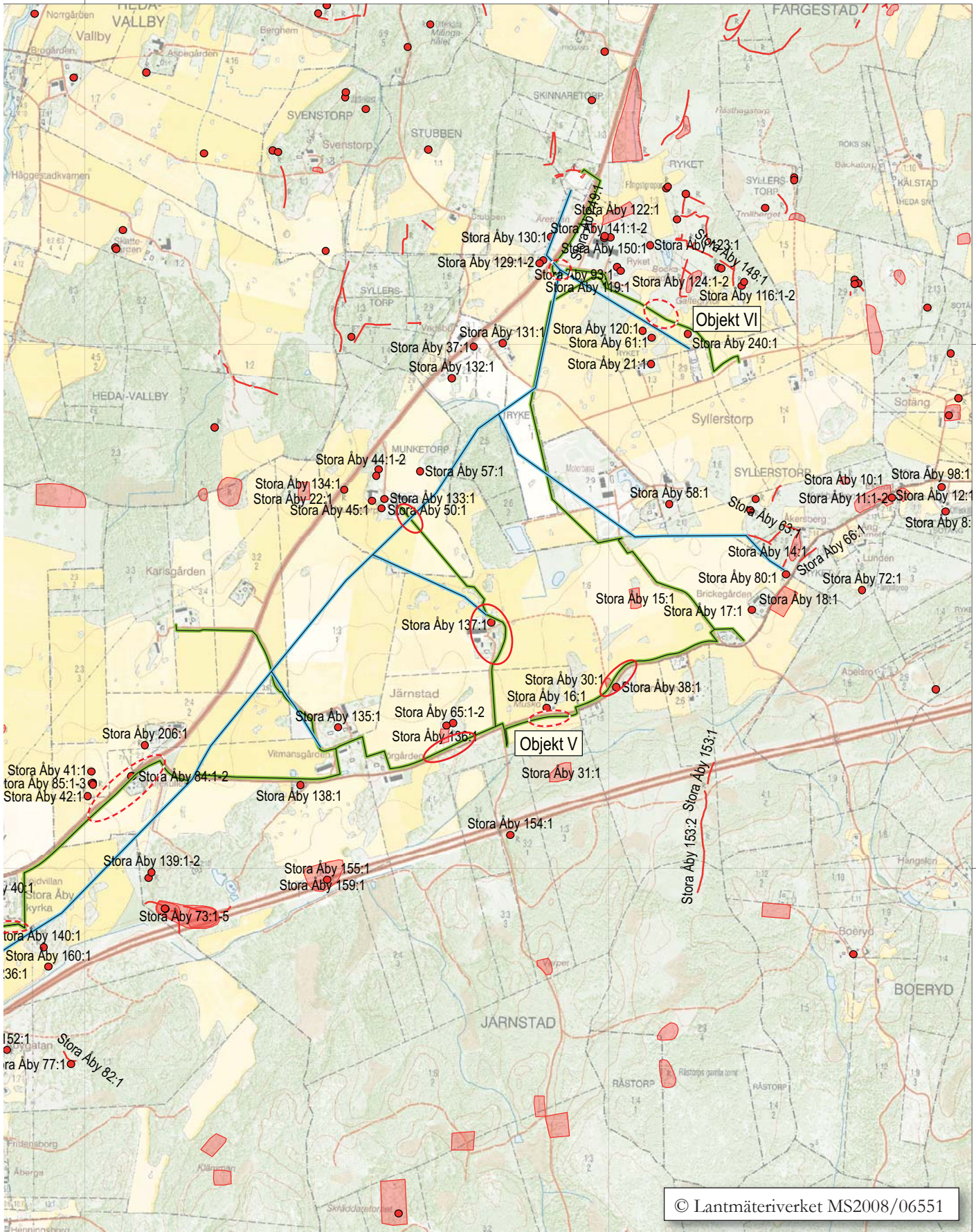
- **Fast fornlämning.** Registrerad fast fornlämning med fornlämningsnummer (RAÄ-nummer), utmärkt på fastighetskartan eller nyupptäckt fast fornlämning upprättad efter preliminär nummerserie (ÖLM-nummer). Fasta fornlämningar är skyddade enligt Kulturminneslagen (KML).
- **Bevakningsobjekt.** Registrerad möjlig fornlämning i form av bevakningsobjekt med fornlämningsnummer (RAÄ-nummer) vilken ej är markerad på fastighetskartan eller nyupptäckt möjlig fornlämning (ÖLM-nummer). Detta innebär vanligtvis att lämningens status ej går att avgöra genom okulär besiktning utan måste utredas vidare, t ex vid exploatering.
- **Övrig kulturhistorisk lämning.** Lämningar med kulturhistoriskt värde, vilka normalt inte faller under Lagen om kulturminnen (SFS 1988:950). Lämningar i denna kategori är de som enligt rådande antikvarisk praxis inte uppfyller kriterierna för fast fornlämning. I undantagsfall kan dessa lämningar betraktas som fornlämning, om de t ex ingår i ett sammanhang som motiverar en sådan status. Dessa bör dokumenteras och i vissa fall karteras och särskild hänsyn bör tas vid exploatering (RAÄ och/eller ÖLM nummer).
- **Uppgift om.** Lämningar som är kända genom tidigare uppteckningar eller muntlig källa men som inte återfunnits eller bedöms kvarligga. Dessa kräver vanligtvis inga efterföljande arkeologiska åtgärder (RAÄ och/eller ÖLM nummer).

Utöver detta redovisas även så kallade *objekt* vilka utgör områden som utifrån topografi och läge bedöms kunna innehålla fornlämning ej synlig ovan mark. Dessa arkeologiska utredningsobjekt utgör sålunda presumtiva fornlämningar och bör utredas vidare genom sökschaktning inför eventuell exploatering. Objekten numreras efter preliminär nummerserie.

1434000



Figur 2. Utdrag ur digitala Fastighetskartan, blad 8E 1g, 8E 1b, 8E 2g och 8E2b, med utredningssträckorna markerade. Skala 1:20 000.



646000

6458000

Områdesbeskrivning

Topografi

Berggrundsmorfologin i Östergötland kan i huvudsak indelas i tre olika områden: den kambrosiluriska slätten som sträcker sig i öst-västlig riktning genom länet, ett sprickdalslandskap med en markerad topografi i norr, söder och öster samt förkastningarna längs slättbygdens nordgräns och längs Vättern med Ombergshorsten som högsta punkt (Hjässan 263,5 m ö h) (Perhans 1988:83).

I ett längre stråk mellan Ödeshög, Mjölby och Malm-slätt har iskanten under långa perioder stått stilla och stora mängder med isälvsmaterial har därmed avlagrats. Merparten av isälvs materialet mellan Ödeshög och Mjölby utgörs av randåsar vilka ofta täcks av moränlager (Perhans 1988:67ff).

Ett parti av en randbildning finns mellan Backasand över Stora Åby och vidare mot Järnstad. Mellan Stora Åby kyrka och Järnstad har dock inte påträffats några isälvsavlagringar. Inom detta avsnitt finns en zon med morän som har en större utfyllnadsgrad än i det omgivande landskapet (Persson 1985:56). Ca 200 m söder om Järnstad har borrhovis visat att det finns grusig sand som har en mäktighet på mer än 1 m. Mellan Järnstad och Sättra fortsätter randbildningen, men den blir här mindre markant än tidigare (Persson 1985:58).

Jordmånen i undersökningsområdet består av sandigmoig morän som bitvis har inslag av lera. Urberget sticker upp i markytan som berg i dagen och består av jämnkornig porfyrisk granit av Filipstadstyp (jordartskarta SGU ser Ae nr 44, 8E HJO SO 1980).

Fornlämningsbild

Östergötlands topografi och naturliga förutsättningar har medfört att landskapet fått tre framstående centralområden, vars ursprung bör kunna föras tillbaka till bronsålder. Det mest intressanta centralområdet i detta sammanhang är slättbygden kring sjön Tåkern och Hästholmen, till vilket undersökningarna i Järnstad hör. Det andra centralområdet ligger i Linköpingsområdet vid slättbygden söder och sydväst om Roxen. Det tredje utgörs av Norrköping och den västra delen av Vikbolandet med tyngdpunkten förlagd till Borgs socken, strax söder om Fiskeby och Himmelstalund (Kaliff 1992:107; Nilsson 1992).

Flera viktiga fyndplatser visar att området kring Tåkern var av stor betydelse redan under stenålder. Det är här som några av Östergötlands äldsta kända spår efter människor har påträffats och flera fynd tyder på bosättningar redan under mesolitikum. En av dem ligger vid Åby Fyrbondegård (RAÄ 6, Ödeshög). Intill en skålformig försänkning i åkern mellan Häggestadsåsen i norr och Fyrbondegården i söder påträffades fynd i form av skivyxor, en stenxyttyp som normalt förknippas med senmesolitiska kulturgrupper från sydsandinavien (Larsson m fl 1997). Flera platser är kända från Tåkernområdet

med fynd i form av ornerade horn- och benredskap samt yxor såsom Holmen i Väversunda socken, Ramstad i Svanshals socken och Hånger i Källstads socken (Browall 1980). Fynden vid Tåkernområdet och Åby Fyrbondegård tyder på att Östergötland intagit en ställning som förmedlare av impulser och kontakter mellan syd-, väst- och östsvetige under mesolitikum (Larsson m fl 1997).

Vid 3000 f Kr fanns en central samlingsplats, för flera stenåldersboplatser i den omgivande trakten, vid pålbyggnaden i kärret vid Alvastra (RAÄ 1) i Västra Tollstad socken. Uppbyggnaden skedde under en anmärkningsvärt kort tid och därefter har den kompletterats flera gånger tätt efter varandra, vilket tyder på att pålbyggnaden varit i användning under en begränsad period (Browall 1986).

Lösfynd från stenålder är vanligt i dessa trakter. De har oftast påträffats i samband med åkerbruk under lång tid och därför är det inte sällan som deras ursprungliga fyndkontext gått förlorad och kvar finns endast kunskapen att fynden påträffats någonstans inom ägor. Mellan Backasand och Åby Fyrbondegård finns flera lösfynd av flintspetsar (RAÄ 87 och 88, Ödeshög) som förvaras på Fyrbondegården. Öster om Fyrbondegården, vid Åby gård, har en skafthålsyxa, två tunnackiga flintyxor, tre spånknivar och nio flintspån påträffats (RAÄ 125, Ödeshögs sn). Koncentrationen av stenåldersföremål visar att detta område varit attraktivt med många lämningar.

Vid Munketorp har två skafthålsyxor påträffats (RAÄ 50, St Åby sn). På Syllerstorps ägor har en båtyxa påträffats (RAÄ 58, St Åby sn). En polerad flintyxa hittades på Karlsfors ägor (RAÄ 74, St Åby sn). Intill den fyndplatsen framkom även sex skelettgravar samt ett större flintavslag vid jordbruksarbete 1953. Gravarna återtäcktes utan någon arkeologisk undersökning (RAÄ 75, St Åby sn).

Redan under äldre bronsålder kan Östergötland betraktas som en av de nordliga regionerna i den sydskanadinaviska bronsålderskulturen (Kaliff 1999:46). Detta styrks i förekomsten av storhögar, lösfynd av bronsföremål, hällristningar och skålgropslokaler.

Karakteristiska spår av den äldre bronsåldern finns i storhögarna, monumentalt placerade på flacka höjdryggar i slättbygden. Disevids och Tjugby kulle (RAÄ 5 och 2) i Heda socken är två exempel, strategiskt placerade med milsvid utsikt. Tjugby kulle undersöktes i början av förra seklet i samband med en grustäkt och vid detta tillfälle påträffades en hällkista med ett innehåll bestående av en bronsdolk, en dubbelknapp av brons med guldbeläggning och en bronsnål samt ben av människa (Nordén 1925:28). Ett av de mer välkända lösfynden från området är ett krumsvärd som påträffades i slutet av 1800-talet vid upptagande av djord vid Norrö i Heda socken (Montelius 1917:33). Svärdet och andra lösfynd av brons tyder på livliga handelskontakter med ett prestigevaruutbyte. Utmed gamla E4:ans sträckning finns enligt fornminnesregistret två högar varav den ena låg på Järnstads

ägor (RAÄ 41, St Åby sn), men är numera borttagen och en på Syllerstorps ägor, norr om gården. Högen hade en diameter på 13 m men är tyvärr kraftigt skadad av senare tiders aktiviteter (RAÄ 37, St Åby sn). En tredje höglignande lämning ligger vid Ryket (RAÄ 130, St Åby sn) och är även den tämligen skadad i senare tid.

Under yngre bronsålder förstärks bilden ytterligare av Östergötland som ett centralområde. Istället för storhögar anläggs flatmarksgravfält som emellanåt kan vara omfattande. I anslutning till kabelsträckningen passeras ett flatmarksgravfält med fem skelettbegravningar (figur 3) som undersöktes under 1930-talet (RAÄ 13, Ödeshögs sn). Strax norr om Ödeshögs samhälle finns ytterligare ett flatmarksgravfält som delvis undersöktes under slutet av 1940-talet, varvid tre skelettgravar och fyra brandgravar framkom (RAÄ 116, Ödeshögs sn).

Figurristningar är ovanliga i västra Östergötland och den enda kända lokalen ligger vid Hästholmen (RAÄ 21) i Västra Tollstads socken. Intill den tidigare nämnda högen vid Järnstad (RAÄ 41, St Åby sn), finns ytterligare bronsålderslämningar i form av skålgropsförekomster (RAÄ 85 & 206, St Åby sn). Ytterligare lämningar från äldre bronsålder påträffades vid undersökningarna för nya E4-sträckningen. Östergötlands länsmuseum ut-



Figur 3. Ett av skeletten som framkom vid undersökningen av RAÄ 13, Ödeshögs sn, på 1930-talet. Foto Östergötlands museums arkiv.

förde 1997 en arkeologisk undersökning på Järnstads ägor (RAÄ 73, St Åby sn). Undersökningen omfattade ett fossilt odlingslandskap med stensträngar men även äldre lämningar framkom såsom en skärvstenshög som överlagrade nio skålgropar varav några med en imponerande storlek på 0,2 m i diam (Björkhager, Ohlsén & Ranheden 2000).

Bronsålderns boplatser är nästan helt okända i denna del av Östergötland. Den enda boplatz som undersökts i området ligger vid Vistad (RAÄ 35) i Väderstads socken. Lämningarna tillhör dock inte den traditionella typen av boplatz utan betecknas som en större gård med tydliga drag från Lausitzkulturen, bland annat i fråga om keramik, husens karakteristiska särdrag samt en typ av staket som omgärdat bebyggelsen (Larsson 1993).

I området runt Alvastra är flera stora gravfält kända från äldre järnålder. Få av gravfälten är undersökta men ett undantag är Smörkullen (RAÄ 24, V Tollstad sn) vid foten av Omberg. Gravfältet undersöktes redan under början av 1900-talet och innehöll rika gravgåvor i form av bronsfibulor, bronsnålar och ett eneggat svärd i järn (Arne 1904:7ff). I området finns andra stora gravfält med lång kontinuitet, såsom gravfältet vid Jussberg (RAÄ 20) i Heda socken med gravar från både äldre och yngre järnålder. I anslutning till gravfältet ligger även Jussbergs kulle (RAÄ 37, Heda sn), en storhög som visar gravfältets kontinuitet till äldre bronsålder.

I den aktuella kabelstäckningens närområde finns flera stensättningar och gravfält som kan dateras till järnålder. De ligger i höjdlägen, ibland ganska isolerade från andra lämningar i fullåkersbygdens vidsträckta odlingslandskap. Vid Backasand finns en rest sten som dock är flyttad under mitten av 1940-talet (RAÄ 14, Ödeshögs sn). Nordöst om Ödeshögs samhälle finns ett numera borttaget gravfält som utgjordes av sex högar och sex runda stensättningar (RAÄ 7, Ödeshögs sn). Öster om Vitmangården finns en säker och en osäker stensättning på en liten höjdrygg (RAÄ 65, St Åby sn) och utmed vägen öster därom finns ytterligare en stensättning i form av en treudd med svagt insvängda sidor (RAÄ 38, St Åby sn). Några hundra meter nordväst om treudden finns ytterligare en ensam treudd (RAÄ 137, St Åby sn). Vid Munketorps gård finns flertalet fornlämningar varav de flesta utgörs av stensättningar. Väster om infarten till gården ligger RAÄ 44 som utgörs av två stensättningar, men idag återstår endast en av dem. Inne på gårdsplanen fanns tidigare ytterligare stensättningar, men även de är borttagna utan någon arkeologisk undersökning (RAÄ 133, St Åby sn). Detta har skett någon gång mellan första och andra inventeringen. På den södra delen av gårdsplanen har man funnit en skafthålsyxa av sten (RAÄ 50, St Åby sn). Inför uppförandet av ett större höns hus på gården utförde undertecknad en förundersökning 2002 varvid det i den nordöstra delen påträffades en härd. I den västra delen påträffades en sotkoncentration som i

denna rapport fått benämningen ÖLM 1 (Björkhager i manus). I området kring gården Ryket finns flera ensamliggande stensättningar (RAÄ 61, 120 och 129, St Åby sn), två resta stenar (RAÄ 141:1 och 141:2, St Åby sn) samt ett gravfält (RAÄ 124, St Åby sn) som ligger intill ett omfattande stensträngssystem (RAÄ 148, St Åby sn).

Under de senaste åren har det fossila odlingslandskapet uppmärksamrats alltmer. I Östergötland är hägnadsrester i form av stensträngar de vanligaste lämningarna och förekommer i sådan omfattning att man kan tala om stensträngsbygder. Den aktuella kabelsträckningen ligger inom ett stråk av stensträngsbygder som sträcker sig från Stora Åby och fortsätter åt öster mot Mjölby (Hyenstrand 1984). Området ligger inom det västligaste av Östergötlands tre koncentrationer av stensträngsbestånd; söder om Tåkern, söder om Roxen och västra Vikbolandet. Dessa stensträngsbygder finns vanligen i en terräng som kännetecknas av moränkullar i omväxling med låglänta lermarker. Här i västra Östergötland täcker moränkullarna vanligen en kärna av berg. Denna kärna är i östra delen av länet nästan alltid framsvallad av Yoldiahavet för drygt 9000 år sedan.

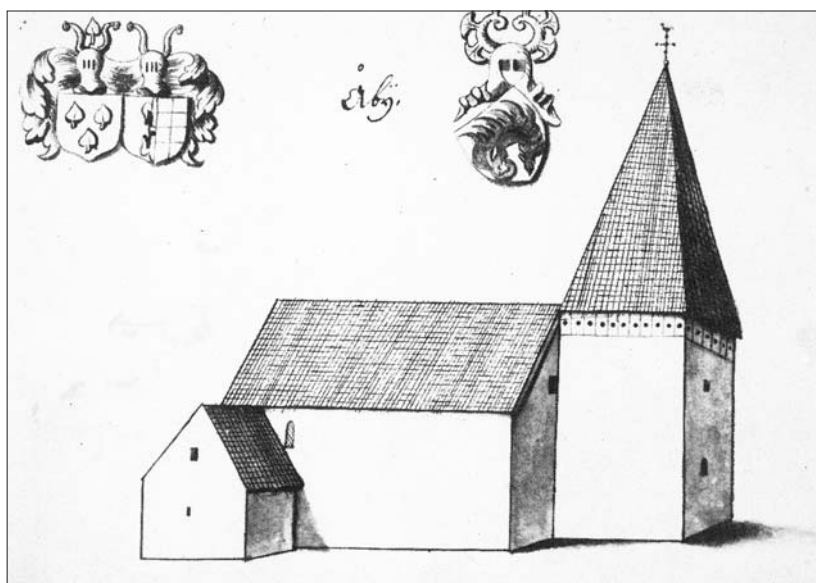
Stensträngarnas intensitet är i denna västra stensträngsbygd varierande. I området kring Stora Åby ligger enstaka stensträngar och mindre system ganska isolerade från varandra medan intensiteten ökar mot Väderstad. Stensträngssystemet vid Järnstad är ett exempel på ett område med låg intensitet. Ett annat är fornlämningskomplexet på den södra delen av Syllerstorps ägor, Stora Åby socken, ca 2,5 km i nordöstlig riktning från Järnstad sett. Fornlämningarna utgörs av flera mindre stensträngssystem och ensamliggande stensträngar inom ett ganska begränsat område (RAÄ 63, 64 och 66, St Åby sn). I samband med dessa stensträngar finns även ett gravfält samt en skålgropsförekomst (RAÄ 14 och 80, St Åby sn).

Större och mer sammanhängande stensträngssystem finns i en övergångszon mellan slätt- och skogsbygd ca 3-5 km i nordöstlig riktning utmed E4:an vid Skinnaretorp, Stora Åby socken. Dessa enstaka stensträngar och större system bildar delar av hägnader och kortare stäckor med fågator (bl a RAÄ 52, 70, 144, 148 och 149 i Stora Åby sn samt RAÄ 49, 50, 51, 58, 59, 61, 68, 69 och 70, Röks sn).

Arkeologiska undersökningar av stensträngssystem och fossila åkrar är få i området kring Ödeshög. En mindre del av ett fossilt odlingslandskap (RAÄ 70, St Åby sn) vid Skinnaretorp undersöktes hösten 1996 av Östergötlands länsmuseum. I det aktuella området dokumenterades en stensträng, fossila åkrar samt ett mindre antal härdar (Ohlsén & Franzén 2005).

Inför omdragningen av E4:an genom Östergötland utförde Östergötlands länsmuseum två arkeologiska undersökningar under 1997. Vid slutundersökningen av RAÄ 73, Stora Åby socken, utgjordes fornlämningen förutom av en skärvstenshöj och skålgropar även av ett stensträngssystem uppdelat på sex strängar med en sammanlagd längd av 530 m. I en av strängarna fanns även en öppning som markerades av två större stenar på ömse sidor om öppningen. I samband med stensträngarna undersöktes även fossila åkrar, härdar, stolphål och en hålväg (Björkhager, Ohlsén & Ranheden 2000).

Ca 200 m öster om slutundersökningsområdet av RAÄ 73 ligger ett boplatsoområde (RAÄ 159, St Åby sn) som under hösten 1997 var föremål för slutundersökning inom E4-projektet under ledning av Mattias Schönbeck, Östergötlands länsmuseum, i samarbete med Riksantikvarieämbetet UV-Öst. Undersökningen visade på flera utspridda boplatsoområden med sammanlagt åtta hus från äldre järnålder samt ett sammanhängande ugnsområde för järnframställning med 16 ugnar. Ugnarna hade en



Figur 4. Stora Åby kyrka, tecknad av Elias Brenner (Rörby 1982).

förhållandevis samlad datering från slutet av 300-talet fram till 600-talet e Kr (Räf 2009).

Rökstenen (RAÄ 1, Röks sn), som dateras till 800-talet, tyder på områdets fortsatta betydelse som centralområde med lokala stormän. Övergången till kristendomen verkar ha fått fotfäste redan under första delen av 1100-talet, vilket de romanska kyrkorna visar och etableringen av Alvastra kloster (RAÄ 1, V Tollstad sn). Exempel på detta är Heda kyrka som fortfarande har kvar sin romanska byggnadsstil. Stora Åby kyrka var från början en medeltida romansk kyrka men byggdes om till sin nuvarande form under mitten av 1700-talet (figur 4).

Söder om kabelsträckningen, i skogsbygden, ligger fornlämningarna betydligt glesare och består till största delen av torplämningar. De flesta är från slutet av 1800-talet och början av 1900-talet (bl a RAÄ 32, 104, 105, 106 och 110, St Åby sn).

Resultat av kart- och arkivstudier

1639 gjordes en geometrisk ägoavmätningsskarta över byarna utmed den aktuella kabelsträckningen såsom Åby, Järnstad, Syllerstorp, Munketorp och Ryket.

Ägoavmätningsskartan över Åby i Ödeshögs socken visar att byn utgjordes av sju gårdar varav tre låg väster om vägen och resten av gårdarna låg öster om densamma. Vägen från Ödeshög hade en något annorlunda sträckning och gick genom byn till skillnad mot idag (LMS D151-78:d10:158-9).

På kartan över Järnstad framkommer att det fanns fem gårdar varav södergården låg norr om de andra gårdarna på motsatt sida om vägen (LMS D103-43:d10:168-9). År 1360 utfärdar målsmannen till den då blott 13-åriga Ingegerd Haraldsdotter ett testamente för att säkra Ingegerds kommande gravplats genom att skänka sina gods i Järnstad till Alvastra kloster (SDHK-7858).

Munketorp utgjordes av en ensam gård (LMS D103-61:d10:163 170). Gårdens åkermark var samlad kring gården som mindre åkerytter som omgärdades av obrukad terräng. Det är troligtvis inom sådana partier som stensättningarna bevarats (RAÄ 133 och 45, St Åby sn). Stensättningarna norr om gården (RAÄ 44, St Åby sn) har troligtvis legat i betesmark.

Ryket och Syllerstorp ligger på samma kartblad varvid Ryket utgörs av en gård och Syllerstorp av två identiskt lika gårdar (LMS D103-71:d10:172 och LMS D103-87:d10:172-3). Syllerstorp finns omnämnt två gånger redan 1441 då man uppläter två gårdar i Syllerstorp och torpet Stubben samt gården "Musin" till Vadstena kloster (SDHK-23743 & 23859).

Resultat av fältinventeringen

Vid fältinventeringen framkom 6 områden som bedömdes som topografiskt lämpliga boplatsslägen (se figur 2 och bilaga 3). De låg alla i åkermark och utgjordes av höjdlägen eller platåer i sydsluttning.

Slutsatser

Efter sammanställning över sedan tidigare kända fornlämningar, kart- och arkivstudier och avslutad fältinventering kan konstateras att det aktuella utredningsområdet berör 9 forn- och kulturlämningar (RAÄ- och ÖLM-nummer) fördelade på 7 lokaler eftersom flera av lämningarna ligger inom samma lokal samt 6 utredningsobjekt (se bilaga 3).

Av de 9 berörda forn- och kulturlämningarna var 8 kända sedan tidigare och registrerade i form av RAÄ-nummer (RAÄ 13 i Ödeshög samt RAÄ 38, 41, 65, 85, 129, 133 och 137 i St Åby sn). En lokal har registrerats i form av ÖLM-nummer (ÖLM 1) och utgör en fornlämning som påträffades i samband med en arkeologisk förundersökning 2002, men som ännu inte registrerats i fornminnesregistret (Björkhager i manus).

Utöver dessa lokaler har 6 objekt i form av presumtiva boplatsslägen registrerats i samband med aktuell utredning inom utredningsområdet (objekt I-VI, se bilaga 3).

Åtgärdsförslag

Östergötlands museum gör den slutgiltiga bedömningen att 15 forn- och kulturlämningslokaler (RAÄ 13 i Ödeshög; RAÄ 38, 41, 65, 85, 129, 133 och 137 i St Åby sn; ÖLM 1 samt objekt I-VI) bör omfattas av vidare arkeologiska åtgärder inför eventuell exploatering. Flera av de aktuella fornlämningarna ligger dock tillsammans varvid det endast är 13 platser som kommer att beröras. Om tänkt exploatering medför att nedanstående lokaler berörs, krävs efterföljande arkeologiska åtgärder enligt följande:

- Arkeologisk förundersökning bör genomföras inom fornlämningslokalerna RAÄ 13, Ödeshög (borttaget flatmarksgravfält); RAÄ 38, St Åby sn (stensättning); RAÄ 133, St Åby sn (stensättning); RAÄ 137, St Åby sn (stensättning); ÖLM 1, St Åby sn (boplat).
- Arkeologisk utredning etapp 2 bör genomföras vid fornlämningslokalerna RAÄ 41, St Åby sn (hög); RAÄ 85, St Åby sn (hällristning); RAÄ 129, St Åby sn (stensättning). Även inom de 6 objekt (I-VI) som framkom vid fältinventeringen kommer utredning etapp 2 att utföras.

Referenser

Tryckta källor

- Arne T J. 1904. *Järnåldersgravfält vid Alvastra*. Meddelanden från Östergötlands fornminnes- och museiförening, Linköping.
- Björkhager V. 2002. Munketorp. I manus.
- Björkhager V, Ohlsén M & Ranheden H. 2002. *Järnstad ett fossilt odlingslandskap. RAÄ 73, Stora Åby socken, Ödesbögs kommun, Östergötland*. Östergötlands länsmuseum. Rapport 2000:5. Linköping.
- Browall H. 1980. *Mesolitisk stenålder vid Tåkern. Östergötland*. Östergötlands och Linköpings stads museum 1980. Linköping.
- Browall H, 1986. *Alvastra pälbyggnad. Ekonomisk och social bas*. Theses and Papers in Archaeology 1, Stockholm.
- Kaliff A. 1992. *Östergötland - ett landskap växer fram*. Tor, vol 24, Uppsala
- Kalif A. 1999. Carlsson T, Molin A, Molin F, Sundberg K. *Olika perspektiv på en arkeologisk undersökning i västra Östergötland*. Riksantikvarieämbetet. Avdelningen för arkeologiska undersökningar. Skrifter nr 28, Linköping.
- Larsson L Z, Nilsson P & Ulfhielm A. 1997. *Riksväg 50*. Arkeologisk utredning etapp 1. Jönköping - Örebro, delen Ödeshög - Motala. Rapport UV-Linköping 1997:3, Linköping.
- Larsson T B. 1993. *Vistad. Kring en befäst gård i Östergötland och Östersjökontakter under yngre bronsålder*. Studia Archaeologica universitatis unensis 4, Umeå.
- Nilsson N. 1992. *Centralområden i Östergötland under perioden bronsålder – äldre järnålder*. CD-uppsats i Arkeologi vid Uppsala Universitet. Uppsala.
- Ohlsén M & Franzén G. 2005. *Järnåldersmiljö vid Skinnaretorp*. Arkeologisk undersökning. Skinnaretorp 1:8, Stora Åby socken, Östergötland. Östergötlands länsmuseum rapport 2005:16. Linköping
- Perhans K-E. 1988. *Berg och jord i nordvästra Östergötland – Ett naturgeografiskt studiematerial*.
- Persson L. 1995. *Beskrivning till berggrundskartan HJO 50*. Sveriges Geologiska Undersökning, Serie AF Nr 134. Uppsala.
- Räf E m fl. 2009. *Järnstad. Järnframställning och boplats. Arkeologisk undersökning, RAÄ 155 och 159, Järnstad 2:3, Stora Åby socken, Ödesbögs kommun, Östergötland*. Östergötlands länsmuseum. Rapport 2009:01. Linköping.
- Rörby G. 1982. *Medeltida kyrkor i Östergötland tecknade av Elias Brenner och Johan Fredrik Kock*. Skänninge.
- Kartor och arkiv
- Diplomatarium suecanum (DS). Svenskt diplomatariums huvudkartotek för medeltidsbrev. Riksarkivet.
- Östergötlands museums arkiv.
- Akter från Lantmäteristyrelsens (LMS) arkiv:*
- LMS D151-78:d10:158-9. Geografisk ägoavmätning. Åby. Ödeshögs sn. 1639. Johan Larsson Grot.
- LMS D103-43:d10:168-9. Geografisk ägoavmätning. Järnstad. Stora Åby sn. 1639. Johan Larsson Grot.
- LMS D103-87:d10:172-3. Geografisk ägoavmätning. Syllerstorp. Stora Åby sn. 1639. Johan Larsson Grot.
- LMS D103-71:d10:172. Geografisk ägoavmätning. Ryket. Stora Åby sn. 1639. Johan Larsson Grot.
- LMS D103-61:d10:163 170. Geografisk ägoavmätning. Murtorpet. Stora Åby sn. 1639. Johan Larsson Grot.

Tekniska uppgifter

Lokal	Ödeshög - Ryket
Socken/Stad	Ödeshög och Stora Åby
Kommun	Ödeshög
Län och landskap	Östergötland
Fornlämningsnummer	RAÄ 13, 38, 41, 65, 85, 129, 133, 137 och ÖLM 1
Ekonomiska kartans blad	8E 1g Ödeshög 8E 1h Stora Åby 8E 2h Rök
Koordinater	N6454379, E480450
Koordinatsystem	SWEREF 99 TM
Typ av undersökning	Arkeologisk utredning etapp 1
ÖLM dnr	08/09
ÖLM projektnr	530900
Uppdragsgivare	Vattenfall Eldistribution AB
Kostnadsansvarig	Vattenfall Eldistribution AB
Projektledare	Viktoria Björkhager
Fältarbetsid	2011-04-13
Grafik	Lasse Norr
Renritning	-
Grafisk form	Lasse Norr

Dokumentationsmaterialet förvaras på Östergötlands museum.

Ur allmänt kartmaterial
ISSN 1403-9273

© Lantmäteriverket MS2008/06551
Rapport 2011:33 © Östergötlands museum

Bilaga 1. Åtgärdsförslag

Obj id*	Lämningstyp	Beskrivningsord	Antikvarisk bedömning
RAÄ 13	Gravfält	Flatmarksgravfält	Bevakningsobjekt
RAÄ 16	Byggnad annan	Boningshus	Övrig kulturhistorisk lämning
RAÄ 30	Husgrund, historisk tid	Bebyggelselämning	Övrig kulturhistorisk lämning
RAÄ 38	Stensättning	Stensättning	Fast fornlämning
RAÄ 40	Sammanförda lämningar	Runstenar	Uppgift om
RAÄ 41	Hög	Hög	Övrig kulturhistorisk lämning
RAÄ 42	Hällristning	Älvkvarnsförekomst	Fast fornlämning
RAÄ 43	Vägmärke	Milstolpe	Fast fornlämning
RAÄ 50	Fyndplats	Fyndplats	Övrig kulturhistorisk lämning
RAÄ 65	Stensättning	Stensättning	Fast fornlämning
RAÄ 84	Vägmärke	Väghållningssten/positionssten	Fast fornlämning
RAÄ 85	Hällristning	Älvkvarnsförekomst	Fast fornlämning
RAÄ 88	Fyndplats	Fyndplats	Övrig kulturhistorisk lämning
RAÄ 93	Fyndplats	Fyndplats	Övrig kulturhistorisk lämning
RAÄ 119	Byggnad annan	Mangårdsbyggnad	Övrig kulturhistorisk lämning
RAÄ 125:1	Byggnad annan	Profanbyggnad	Övrig kulturhistorisk lämning
RAÄ 125:2	Fyndplats	Fyndplats	Övrig kulturhistorisk lämning
RAÄ 129	Stensättning	Stensättning	Fast fornlämning
RAÄ 130	Fornlämningsliknande lämning	Höglignande lämning	Övrig kulturhistorisk lämning
RAÄ 133	Stensättning	Stensättning	Övrig kulturhistorisk lämning
RAÄ 135	Byggnad annan	Mangårdsbyggnad	Övrig kulturhistorisk lämning
RAÄ 136	Husgrund, historisk tid	Bebyggelselämning	Övrig kulturhistorisk lämning
RAÄ 137	Stensättning	Stensättning	Fast fornlämning
RAÄ 138	Byggnad annan	Backstuga	Övrig kulturhistorisk lämning
RAÄ 240	Naturföremål	Träd med egennamn	Uppgift om
RAÄ 416	Hägnad	Agrar lämning	Undersökt och borttagen
RAÄ 417	Boplatsområde	Boplats	Undersökt och borttagen
ÖLM 1	Boplats	Boplats	Fast fornlämning

* = RAÄ 13 är Ödesbögs sn, övriga är Stora Åby sn

Åtgärdsförslag	Kommentar
Arkeologisk förundersökning	Undersökt och borttaget 1930
Ingen åtgärd	
Ingen åtgärd	
Arkeologisk förundersökning	Treudd. N spetsen är 3 m SÖ om väg och den SV spetsen är 2,5 m SÖ om väg
Ingen åtgärd	Enligt Östergötlands runinskrifter (1911) finns 2 runstenar.
Arkeologisk utredning etapp 2	Borttagen utan arkeologisk undersökning enligt 1948 års inventering
Arkeologisk utredning etapp 2	13 älvkvarnar
Ingen åtgärd	
Ingen åtgärd	Två skafthålsyxor troligtvis med okänd fyndplats
Arkeologisk förundersökning	Två stensättningar
Ingen åtgärd	
Arkeologisk utredning etapp 2	85:1 3 älvkvarnar, 85:2 en älvkvarn och 85:3 en älvkvarn
Ingen åtgärd	Två flintspetsar med okänd fyndplats
Ingen åtgärd	Knacksten med okänd fyndplats
Ingen åtgärd	
Ingen åtgärd	Enligt 1948 års inventering märkliga.
Ingen åtgärd	Skafthålsyxa av sten hittad på gårdens ägor
Arkeologisk utredning etapp 2	129:1 stensättning och 129:2 stensättning?
Ingen åtgärd	I samband med nedtagning av luftledning bör försiktighet iakttagas.
Arkeologisk förundersökning	Borttagen utan arkeologisk undersökning enligt 1948 års inventering
Ingen åtgärd	
Ingen åtgärd	Bebyggelse lämning inom 70x30 meter.
Arkeologisk förundersökning	Treudd
Ingen åtgärd	
Ingen åtgärd	Gran på ”morfars kulle” som höggs ned 1918-19
Ingen åtgärd	Undersökt och borttagen (Ohlsén & Franzén 2005)
Ingen åtgärd	Undersökt och borttagen (Ohlsén & Franzén 2005)
Arkeologisk förundersökning	Anläggningar påträffade vid arkeologisk förundersökning 2002. (Björkhager i manus)

Bilaga 2. Beskrivning av ÖLM-nummer

ÖLM 1

Boplats, överodlad, belägen i åkermark, bestående av en härd och en sotfläck. Anläggningarna framkom vid en arkeologisk förundersökning inför anläggandet av ett höns hus (Björkhager i manus).

Antikvarisk bedömning: Fast fornlämning

Lämningstyp: Boplats

Ekonomiskt kartblad: 084 17, 8E 1h Stora Åby

Terräng: Åkermark

Koordinater: N6456999, E484475 (SWEREF 99 TM)

Bilaga 3. Beskrivning av objekt

Objekt I

Boplatsläge: utmed en sträcka av ca 80 m, på krön av höjdrygg, beläget i åkermark. Öster om flatmarksgravfältet RAÄ13, Ödeshögs sn.

Ekonomiskt kartblad: 084 16, 8E 1g Ödeshög

Mittkoordinat: N6455068, E481338 (SWEREF 99 TM)

Objekt II

Boplatsläge: utmed en sträcka av ca 120 m, på höjdrygg, beläget i åkermark. Väster om Åby bytomt (LMS arkiv Ödeshögs socken Åby nr 1-10).

Ekonomiskt kartblad: 084 16, 8E 1g Ödeshög

Mittkoordinat: N6455202, E481895 (SWEREF 99 TM)

Objekt III

Boplatsläge: utmed en sträcka av ca 90 m, i västsluttning, beläget i åkermark.

Ekonomiskt kartblad: 084 17, 8E 1h Stora Åby

Mittkoordinat: N6455037, E482452 (SWEREF 99 TM)

Objekt IV

Boplatsläge: utmed en sträcka av ca 50 m, södersluttning av höjdrygg, beläget i åkermark.

Ekonomiskt kartblad: 084 17, 8E 1h Stora Åby

Mittkoordinat: N6455358, E482965 (SWEREF 99 TM)

Objekt V

Boplatsläge: utmed en sträcka av ca 150 m söder om en tidigare bebyggd tomt, plåtå i södersluttning, beläget i åkermark.

Ekonomiskt kartblad: 084 17, 8E 1h Stora Åby

Mittkoordinat: N6456178, E485064 (SWEREF 99 TM)

Objekt VI

Boplatsläge: utmed en sträcka av ca 200 m, plåtå av höjdrygg, beläget i åkermark.

Ekonomiskt kartblad: 084 17, 8E 1h Stora Åby

Mittkoordinat: N6457706, E485500 (SWEREF 99 TM)



Östergötlands museum utförde under våren 2011 en frivillig arkeologisk utredning etapp 1 inför nedläggning av en högspänningskabel mellan Ödeshögs samhälle och Ryket utmed en 16,7 km lång sträcka. Den nya kabeln kommer att ersätta den befintliga luftledningen som tas bort. Vid utredningen framkom att kabelsträckningen berör flera kultur- och fornlämningar samt objekt som framkom vid fältinventeringen.