

Rapport 2011:40

Arkeologisk utredning etapp 1

Kvarteret Adjunkten mellan staden och Kampen

kv Adjunkten, Sandrinoparken och Onkel Adams park samt
Brunnsgatan, Hunnebergsgatan, Vallgatan och Västanågatan
Linköpings stad och kommun
Östergötlands län

Ann-Charlott Feldt



Ö S T E R G Ö T L A N D S M U S E U M
A V D E L N I N G E N F Ö R A R K E O L O G I

Kvarteret Adjunkten mellan staden och Kampen

Innehåll

Sammanfattning	2
Inledning	4
Syfte	4
Metod och dokumentation	4
Områdesbeskrivning och fornlämningsmiljö	5
Slutsatser och åtgärdsförslag	11
Referenser	11
Tekniska uppgifter	12
Bilaga 1. Beskrivningar av ÖM-nr och Objekt	13

Omslagsbild: Papegojskytte som det avbildas på ett träsnitt ur Olaus Magnus Historia om de nordiska folken (ur Lundberg 1987:77).

Ö S T E R G Ö T L A N D S M U S E U M
A V D E L N I N G E N F Ö R A R K E O L O G I

Box 232 • 581 02 Linköping • Tel 013 - 23 03 00 • Fax 013 - 12 90 70
info@ostergotlandsmuseum.se • www.ostergotlandsmuseum.se

Sammanfattning

Östergötlands museum har på uppdrag av Linköpings kommun utfört en arkeologisk utredning, etapp 1, utan föregående länsstyrelsebeslut enligt KML. Utredningen omfattande kv Adjunkten, Sandrinoparken och Onkel Adams park samt anslutande gator i Linköping. Arbetet föränleddes av Linköpings kommuns pågående programskrivning för området. Den berörda ytan är ca 53 000 m² stor och utgörs av gamla lärarseminariet, skolgård samt park- och gatumark. Utredningsområdet ligger strax väster om Linköpings medeltida stadsområde (Linköping 153:1). Inga kända fornlämningar fanns registrerade inom området före utredningen.

Utredningsområdet har under 1600-1800-talen till övervägande del utgjorts av åkermark. Området omgärdas och korsas delvis av vägar som, med undantag för Brunnsgatan, finns dokumenterade redan i det äldsta kartmaterialet och som sannolikt kan härledas tillbaka till medeltiden. Direkt norr om utredningsområdet, i anslutning till Sandrinoparken, har det funnits två gårdar som kan ha medeltida ursprung. Dessutom kan de nord-

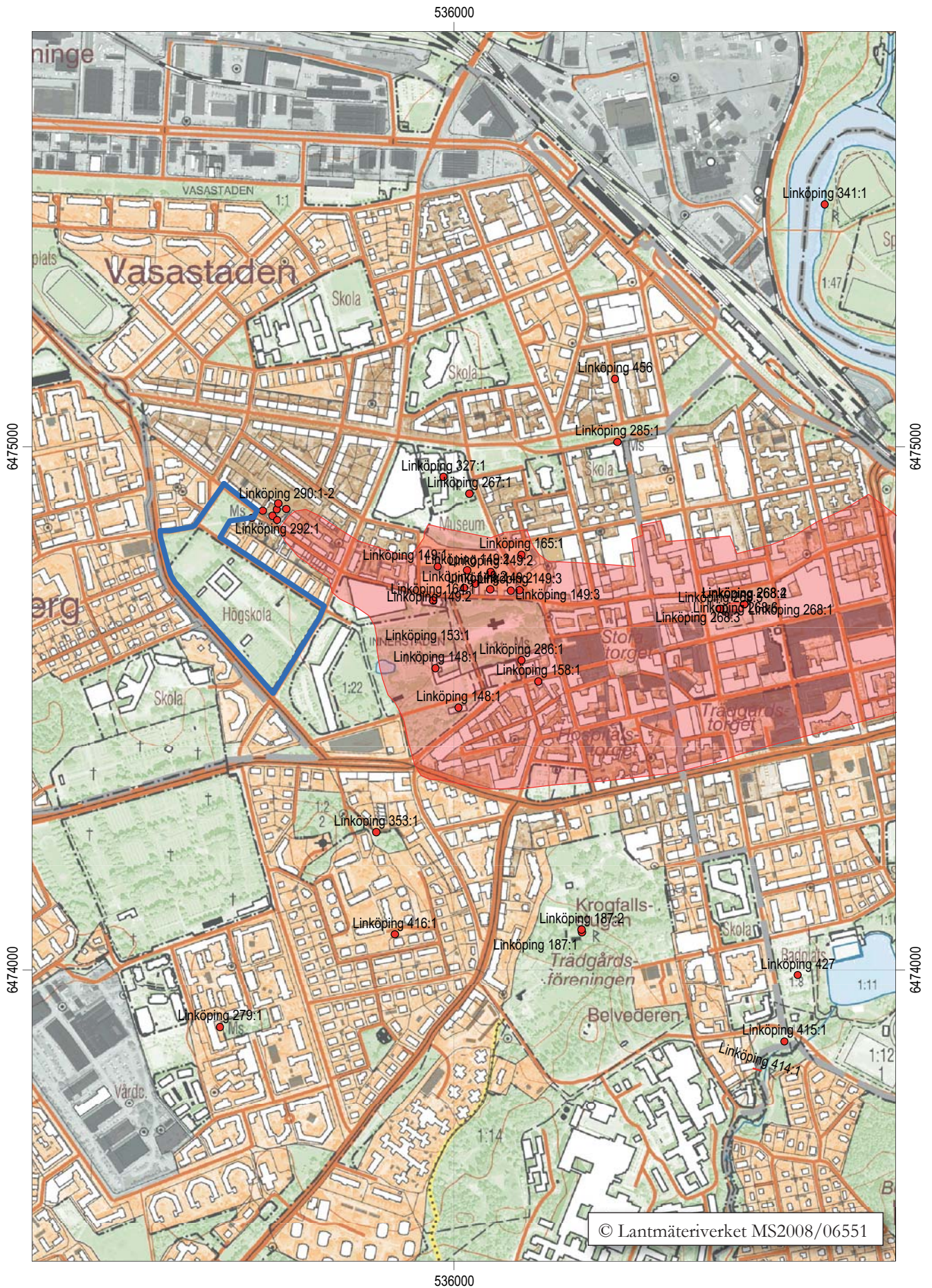
ligaste delarna, åtminstone periodvis, ha ingått i Kampen, borgerskapets exercisplats. I kvarteret Adjunktens östra hörn kan det finnas lämningar kopplade till Kattebrunn och den kallkälla som legat ca 90 m väster om brunnen.

Sannolikheten för att bevarade kulturlager ska finnas inom den del av utredningsområdet som utgörs av kv Adjunkten är liten. Östergötlands museum bedömer att markingrepp i anslutning till Kattebrunn och kallkällan samt i gatumark bör stå under antikvariskt överinseende. Dessutom bör markingrepp inom Sandrinoparken och Onkel Adamsparken föregås av en utredning etapp 2 för att fastställa huruvida fast fornlämning finns inom området.

Beslut om eventuella fortsatta arkeologiska åtgärder, enligt Kulturminneslagen (SFS 1988:950), fattas av Kultur- och samhällsbyggnadsenheten vid Länsstyrelsen Östergötland.

Ann-Charlott Feldt
1:e antikvarie





Figur 2. Utdrag ur digitala Fastighetskartan, blad 647-53-01 och 647-53-11, med undersökningsområdet markerat. Skala 1:10 000.

Inledning

Den arkeologiska utredningen etapp 1 förleddes av en pågående programskrivning för kv Adjunkten, Sandrinoparken och Onkel Adams park med anslutande gator i Linköpings stad och kommun. Sammanlagt är utredningsområdet ca 53 000 m² stort och omfattar gamla lärarseminariet, skolgård, parkmark och gatumark.

Utredningen hanterades direkt mellan beställaren, Linköpings kommun, Miljö- och samhällsbyggnadsförvaltningen och utföraren, Östergötlands museum. Arbetet genomfördes utan länsstyrelsebeslut enligt Kulturminneslagen (KML). Ansvarig för utredningen är undertecknad.

Syfte

Syftet med den arkeologiska utredningen var att ge en bild av de kända forn- och kulturlämningarnas karaktär och belägenhet samt påvisa sedan tidigare ej kända forn- och kulturlämningar inom aktuellt utredningsområde. Utöver detta skulle eventuella presumtiva lägen för fornlämningar lokaliseras inom utredningsområdet.

Lämningar som påträffades vid utredningen dokumenterades avseende typ och utbredning. Utredningens resultat ska vid eventuell framtida exploatering kunna ligga till grund för länsstyrelsens fortsatta bedömningar i ärendet samt utgöra ett underlag för uppdragsgivarens planeringsarbete.

Utredningen ger också förslag på vidare antikvariska åtgärder på de platser där fornlämning eller möjlig fornlämning är belägen inför en eventuell exploatering.

Metod och dokumentation

Utredningen innehöll tre huvudmoment:

- Kart- och arkivstudier
- Fältinventering inom utredningsområdet
- Sammanställning av resultaten i rapportform

Utredningen inleddes med en kart- och arkivgenomgång. Kartstudierna, med tyngdpunkt på äldre kartmaterial, syftade till att ge en kulturhistorisk bakgrundsbild av landskapet samt ge underlag och stöd för lokalisering av sedan tidigare ej registrerade lämningar inom utredningsområdet.

Följande arkivmaterial har använts vid arbetet med utredningen:

- Lantmäteriets digitala arkiv
- Riksantikvarieämbetets Fornminnesregister/Informationssystemet om fornminnen (FMIS)
- Östergötlands museums topografiska arkiv och bibliotek
- Arkeologiska rapporter
- SOFI – digitala ortnamnsregistret

Efter kart- och arkivgenomgången utfördes en inventering i fält inom området. Inventeringsinsatserna inriktades på såväl lägen för presumtiva fornlämningar som senare tiders kulturlämningar. Inventeringsarbetet genomfördes genom terrängrekognoscering. Lägen för presumtiva lämningar har markerades på fastighetskartan och dokumenterats med digitala fotografier och beskrivning som följer RAÄ/FMIS nomenklatur beträffande lämningstyper med mera. Påträffade lämningar numrerades enligt preliminär nummerserie, ÖM-nr.

Lämningar som redovisas efter en utförd utredning kan indelas i kategorier efter deras antikvariska status. Kategorierna definieras enligt följande:

Fast fornlämning. Registrerad fast fornlämning med fornlämningsnummer (RAÄ-nr), utmärkt på fastighetskartan eller nyupptäckt fast fornlämning upprättad efter preliminär nummerserie (ÖM-nr). Fasta fornlämningar är skyddade enligt Kulturminneslagen (KML).

Bevakningsobjekt. Registrerad möjlig fornlämning med fornlämningsnummer (RAÄ-nr), ej markerad på ekonomiska kartan eller nyupptäckt möjlig fornlämning (ÖM-nr). Detta innebär att lämningens status ej går att avgöra genom okulär besiktning utan måste utredas vidare vid en eventuell exploatering.

Övrig kulturhistorisk lämning. Lämningar med kulturhistoriskt värde, vilka normalt inte faller under Lagen om kulturminnen (SFS 1988:950). Lämningar i denna kategori är de som enligt rådande antikvarisk praxis inte uppfyller kriterierna för fast fornlämning. Dessa bör dokumenteras och i vissa fall karteras och särskild hänsyn bör tas vid exploatering (RAÄ- och/eller ÖM-nummer).

Uppgift om. Lämningar som är kända genom tidigare uppteckningar eller muntliga källa men som inte återfunnits eller bedömts kvarligga.

Objekt. Utöver de ovan beskrivna kategorierna förekom även ett arkeologiskt utredningsobjekt (Objekt) som utgör läget för presumtiva fornlämningar. Utredningsobjekt är ytor som utifrån sin topografi och omkringliggande fornlämningsmiljö bedöms kunna innehålla dold fornlämning.

Avslutningsvis analyserades materialet och resultatet för hela utredningen har sammanställs i föreliggande rapport.

Områdesbeskrivning och fornlämningsmiljö

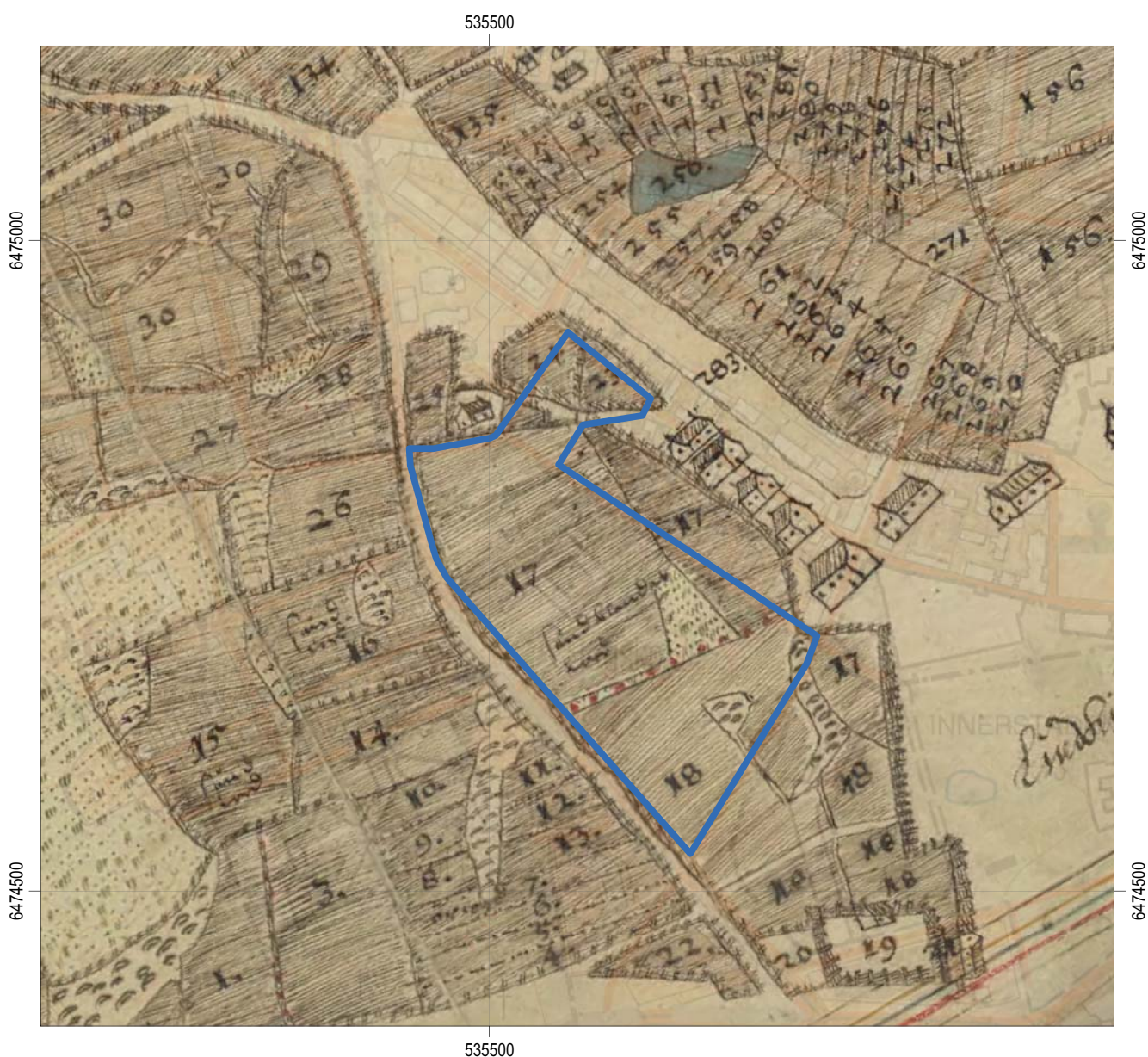
Utredningsområdet är beläget i en svag östsluttning. Det utgörs till stora delar av grönytor men även grusad/

asfalterad skolgård, skolans idrottsplan och gatumark berörs. Den bebyggelse och de övriga anläggningar som idag finns inom området hör till gamla lärarseminariet och den på platsen senare skolverksamheten.

Byggnadsminne

Gamla lärarseminariet i kv Adjunkten är sedan 1994 byggnadsminne. Byggnadsminnet omfattar huvudbyggnad, bostadshus och växthus/förråd. Till byggnadsminnet hör även seminarieträdgården.

Gamla lärarseminariet uppfördes på 1920-talet, efter ritningar av arkitekt Ture Rydberg, och invigdes 1927. Folkskolläroarbilden omfattade både teoretiska och praktiska ämnen. En seminarieträdgård anlades därför för undervisning i botanik och praktisk trädgårdsskötsel.



Figur 3. Rektifierat utsnitt ur geometrisk avmätning av Linköpings stads ägor med utredningsområdet markerat. Kartan upprättades år 1639 av Johan Larsson Grot (LMS D64-1:1). Skala 1:5000.

Trädgården omfattade området mellan seminariabyggnaden och Östgötagatan, Brunngatan och Västra vägen. Där fanns blomrabatter, fruktträd, häckar, buskar och odlingskvarter för nyttoväxter. Mot Brunngatan anlades ett stenparti. Frukt- och prydnadsträd samt nämnda stenparti finns delvis kvar än idag. På seminariabyggnadens baksida anlades en idrottsplats och lekplan.

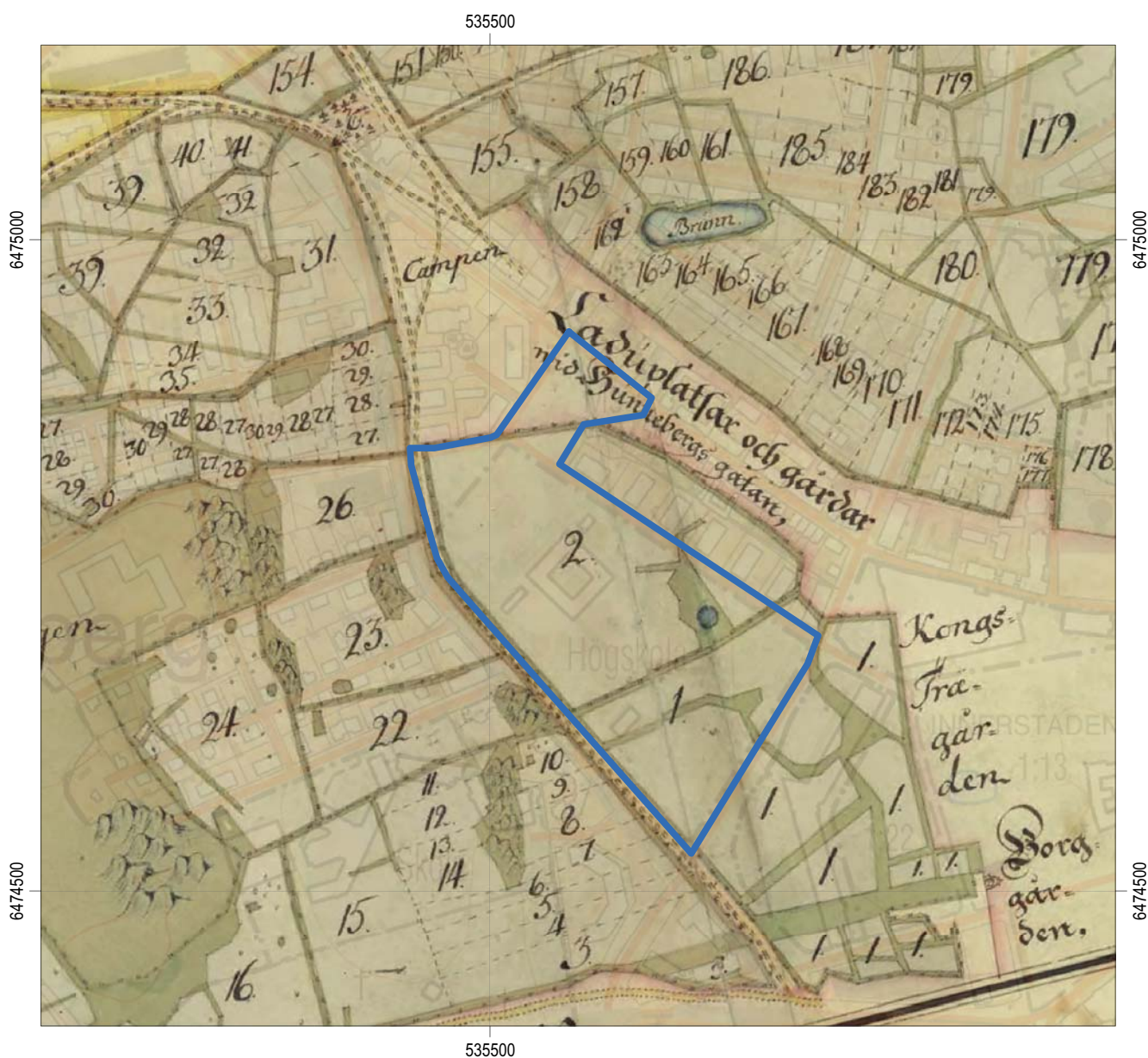
Riksintressen

Området ingår i riksintresset KE 32, Linköpings stadskärna. Riksintresset uttrycks bl a genom tomtstruktur och gatunät som är präglad av det tidiga 1900-talets ideal, men med bevarade medeltida drag och partier som vuxit fram genom successiva regleringar under 1600-, 1700- och 1800-talen. Parkanläggningar och grönstråk

samt offentliga byggnader och annan bebyggelse som hör samman med funktionen som förvaltningsstad är viktiga uttryck för att bibehålla riksintresseområdets karaktär. Betydelsen av Hunnebergsgatan och andra gamla infartsvägar samt bebyggelse utmed dessa betonas i riksintresstexten liksom stadens siluett och siktlinjer mot viktiga byggnader och stadsrum samt anblicken från det omgivande slättlandskapet.

Fornlämningsbild

Inom utredningsområdet saknas registrerade fornlämningar. Området är dock beläget endast ca 30-100 m sydväst om Linköpings medeltida stadsområde (Linköping 153:1). Kulturhistoriska lämningar bestående av ett byggnadsminne (Linköping 290:1-2) och ett minnes-



Figur 4. Rektifierat utsnitt geometrisk avmätning av Linköpings stads ägor med utredningsområdet markerat. Direkt norr om Campen ses Pestkyrkogården markerad med gravkors. Kartan upprättades år 1732 av Karl Jacob Wallberg (LMS D64-1:19). Skala 1:5 000.

märke (Linköping 292:1) i form av en minnestavla över Carl Anton Wetterberg, d v s författaren Onkel Adam, finns 5-15 m öster om områdets nordligaste del.

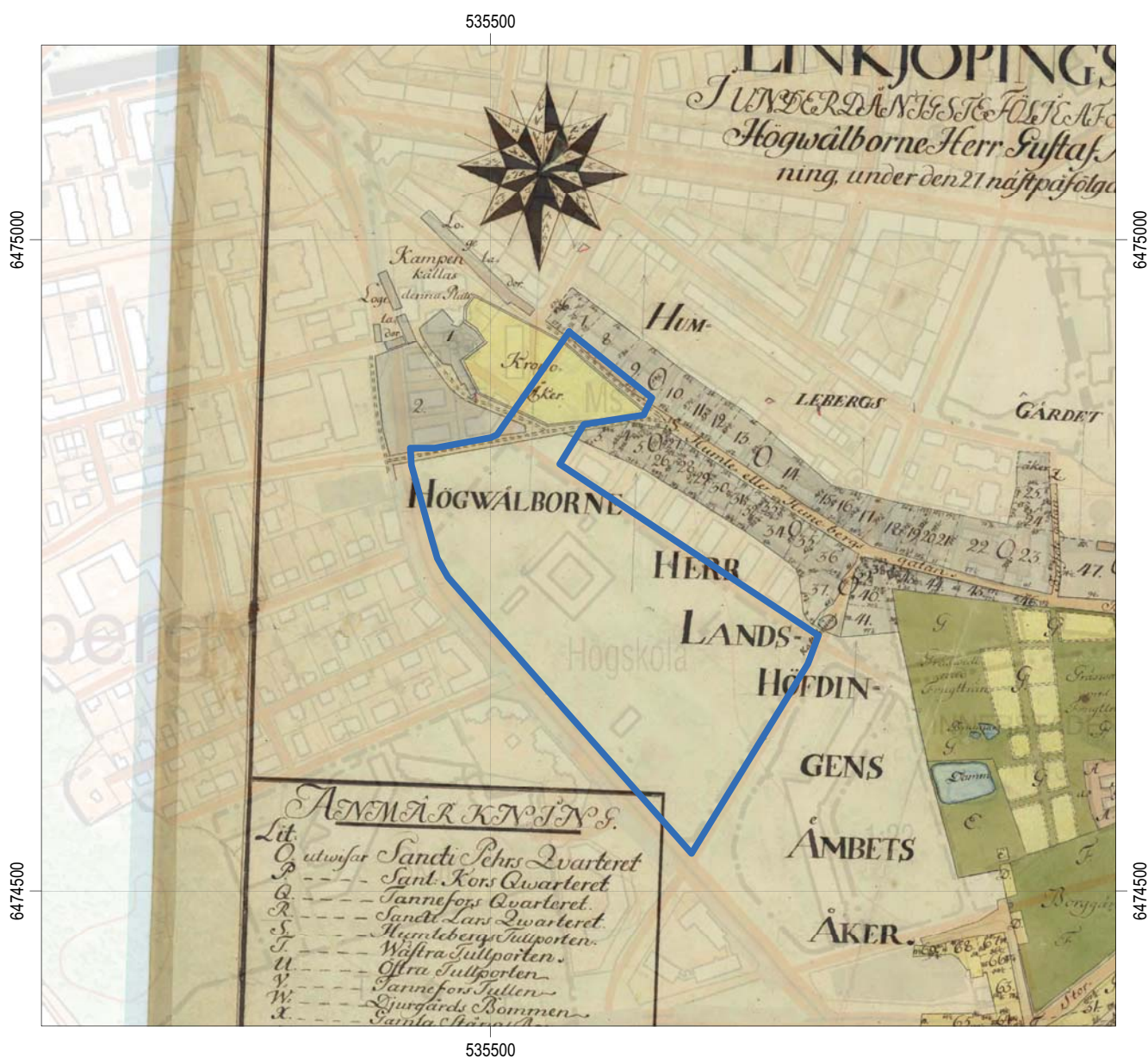
Historiska kartor

Inom ramen för utredningen har en genomgång av det förekommande historiska kartmaterialet utförts. Det finns ett mycket stort antal historiska kartor som daterar sig från 1639 och framåt i tiden och berör hela eller delar av området. I samband med utredningsarbetet har för området relevanta kartor rektifierats.

På 1700-talet ingick större delen av området i stadens åkrar under benämningen Ålebrunnslucken. Nordligaste delen av området kan ha omfattats av den s k Kampen, vilken var borgerskapets exercisplats under 1500- och 1600-talen (Borna-Ahlkvist & Tollin 1994).

Gatorna

Gatunätet i området kan, med undantag för Brunnsgatan, följas på kartmaterialet ner i 1600-talet. Hunnebergsgatan anses höra till stadens medeltida gatunät och det är sannolikt att även övriga gator/vägar på 1600-talskartorna går tillbaka till medeltiden. Stadskartorna från 1696 (LMS D64-1:49) och 1757 (LMS D64-1:22) visar en gata som följer samma sträckning som Västånagatan och dess förlängning i form av en gång- och cykelväg ner till Hunnebergsgatan, d v s direkt norr om nuvarande Sandrino-parken och genom den södra delen av Onkel Adams park. Vägsträckningen kan anas redan på jordebokskartan från 1639 (LMS D64-1:1). Även en motsvarighet till Västra vägen återfinns på denna äldsta karta.



Figur 5. Rektifierat utsnitt ur stadskarta för Linköpings stad med utredningsområdet markerat. Kartan upprättades år 1757 av Karl Jacob Wallberg (LMS D64-1:22). Skala 1:5 000.

Bebyggelse

Ingen av de historiska kartorna har kunnat uppvisa någon bebyggelse inom området före 1900-talet. Dock finns bebyggelse i direkt anslutning till områdets norra del i form av två gårdar, varav den ena är utmärkt med en byggnad på 1639 års karta. Denna uppges på beskrivningen till 1757 års stadskarta (LMS D64-1:22) som en gammal bebyggd gård med tillhörande humlegård och åker samt träd- och kålgård. Denna innehades av en prästänka. På nämnda karta upptas nuvarande Onkel Adamsparken av en Kronoåker.

Brunnar och källor

I utredningsområdets östra del återfinns redan på 1651 års stadskarta (LMS D64-1:3) en gränd som leder in mot

området från Hunnebergsgatan i norr. Förklaringen till gränden, vilken kan följas framåt i tiden och som har en närmast trattformad avslutning mot utredningsområdet, fås på de efterföljande kartorna. Gränden, vars namn är Kattbrunnsgatan på 1854 års stadskarta (LMS D64-1:34), leder fram till en brunn som finns utritad på stadskartan från 1757. Brunnen benämns där Kattebrunn.

Ytterligare en vattentäkt finns i området i form av en källa utan något känt namn. Källan finns utritad på 1732 års karta över stadens jordar (LMS D64-1:19) och har varit belägen ca 90 m väster om Kattebrunn. Det är inte rimligt att tänka sig att det skett någon förväxling så att det är samma brunn/källa som lantmätaren ritat av fast råkat placera på olika platser. Lägena för de båda källorna är så påtagligt olika att det måste röra sig om två olika källor.



Figur 6. Rektifierat utsnitt ur stadskarta för Linköpings stad med utredningsområdet markerat. Kartan upprättades år 1800 av Jonas Kristofer Lagergren (LMS D64-1:29). Skala 1:5000.

Kampen och Papegojvallen

Under medeltiden och 1500-1600-talen förekom ofta någon form av borgargarde i större städer. Det rörde sig om en av borgare uppsatt krigsstyrka till försvar av en stad. Den ska inte förväxlas med de legotrupper, som rika städer kunde anställa i sin tjänst, utan var snarare jämförbar med allmogeuppåden. I Linköping nyttjades ett markområde väster om staden, den s k Kampen, som borgerskapets exercisplats. Det nu aktuella utredningsområdets nordligaste del gränsar till och omfattar möjligen delar av Kampen.

Avseende frågan om det funnits någon form av konstruktioner på det övningsområde som borgerskapet nyttjade har l:e intendent Thomas Roth på Armémuseum kontaktats. Han anser det inte som troligt att där funnits konstruktioner av någon större omfattning eller mer beständig karaktär. Möjligen kan det, åtminstone under någon period, ha funnits någon form av förrådsbyggnad för gemensam utrustning. Dessutom kan där ha anlagts tillfälliga kokgröpar, måltavlor och andra konstruktioner i samband med de enskilda övningstillfällena.

I Linköping blandas ofta det militära övningsområdet Kampen och Skyttelyckan, även kallad Papegojvallen, samman (Lundberg 1987:76). Det rör sig dock om två olika platser. Papegojvallen har varit belägen väster om utredningsområdet och Västra vägen, i stadsdelen Gottfridsberg. Den ses på 1639 års karta över stadens ägor (LMS D64-1:1) där den omfattar nummer 26-28 och benämns *Pappegojervallslyckan*.

Namnet Kampen finns noterat på flera av de förekommande historiska kartorna. Områdets exakta begränsning verkar dock lite flytande över tid och det finns indikationer på att åtminstone delar av Onkel Adamsparken ingått. På stadskartan från år 1800 är det den tidigare kronoåkern direkt utanför tullen som benämns Kampen (LMS D64-1:29).

Pestgravarna från 1711

I samband med pesten som drabbade Linköping 1711 finns uppgifter om att pestoffer begravdes utanför staden, vid Kampen. I samband med att avloppsledningar grävdes från stadsdelen Gottfridsberg 1936 påträffades gravar som tolkades höra till pestkyrkogården vid Kampen. Ytterligare gravar påträffades vid schaktningsarbeten 1953 (Östergötlands museums topografiska arkiv, Öjesjö 1987:100). Det har varit oklart exakt var dessa gravar hittades men vid kart- och arkivgenomgången kunde det konstateras att gravarna sannolikt har legat i anslutning till Västra vägen intill Abiskorondellen, dvs nordväst om det nu aktuella utredningsområdet. Pestkyrkogården är utritad på ett par 1700-talskartor, dels en karta som upprättades peståret 1711 som ett förslag till justering av den väg som motsvarar dagens Västra vägen (LMS D64-1:10), dels en karta över stadens ägor daterad 1732 (LMS D64-1:19).

Genomförda arkeologiska utredningar och undersökningar

År 2000 utförde Östergötlands länsmuseum en arkeologisk utredning etapp 1 och 2 av en yta direkt nordväst om seminariebyggnaden (Ternström 2001a). Utredningen omfattade inte Sandrinoparken. Vid utredningen konstaterades att den aktuella ytan var kraftigt utschaktad i de västra delarna medan det i de östra fanns stora mängder påfört material. De upptagna sökschakten visade inte på några fornlämningar inom utredningsområdet. Det bedömdes därmed att inga ytterligare arkeologiska åtgärder skulle behövas inom det utredda området.

I anslutning till det nu aktuella utredningsområdet, längs Västra Vägen genomfördes en arkeologisk förundersökning i samband med schaktning för optokabel under 1999 (Ternström 2001b). I samband därmed kontrollerades en 300 m lång sträcka och på flera platser påträffades kulturlager varför schaktdjupet kom att justeras. Detta innebar att kulturlagren kvarligger under ledningsschaktet och att dessa lager saknar känd datering.

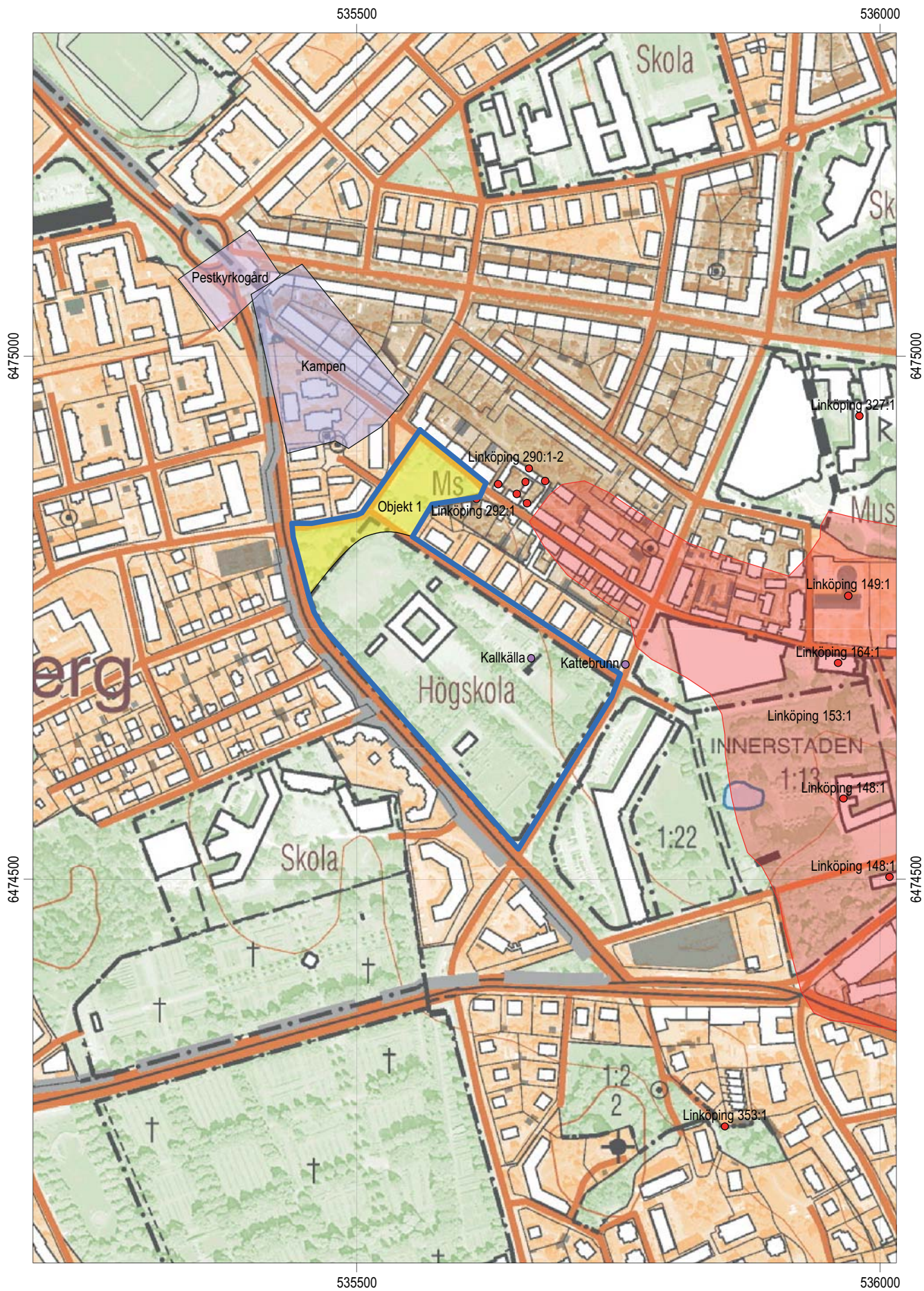
I Västra vägen och i anslutning till denna påträffades 1957 en vattenledning av urborrade furustockar på ca 0,3 m djup, vidare framkom 1936 och 1953 de ovan nämnda pestgravarna. I Vallgatan har kulturlager och en äldre stenlagd gatunivå dokumenterats vid schaktningar 1963. År 1941 dokumenterades gatunivåer i form av risbäddar i Hunnebergsgatan (Östergötlands museums topografiska arkiv)

Längs Östgötagatan och direkt öster om denna har länsmuseum utfört ett stort antal undersökningar. Huvuddelen av dessa har avhandlats i en samlingsrapport (Björkhager & Magnusson 2008). I Östgötagatan påträffades bl a en stenläggning som sannolikt kan kopplas till Kattbrunnsgatan samt kulturlager i varierande omfattning. På bibliotekstomten fanns såväl enstaka efterreformatoriska byggnadslämningar som kultur- och odlingslager.

Under 2010 grävdes ett fjärrvärmeschakt längs Östgötagatans västra sida och i samband därmed utfördes en arkeologisk förundersökning (Hörfors 2011). Vid denna framkom bevarade kulturlager endast på det partiet av schaktsträckningen som löpte genom det område som är registrerat som Linköpings medeltida stadsområde (Linköping 153:1) i Fornminnesregistret. Då området närmast Kattebrunn var kraftigt utschaktat i modern tid sågs inga spår av brunnen.

Resultat av fältinventeringen

Inga äldre lämningar, synliga ovan mark, påträffades i samband med fältinventeringen. Området är kraftigt påverkat bl a av tidigare nämnda skolträdgård och idrottsplats till lärarseminariet samt av gator och ledningsdraineringar. Det finns inga spår ovan mark efter de källor/brunnar som funnits i områdets sydöstra del. Det är dock sannolikt att lämningar efter dessa finns bevarade



Figur 7. Karta som visar den ungefärliga placeringen av Kattebrunn, kalkkällan, Kampen och pestkyrkogården i förhållande till utredningsområdet. Skala 1:5 000.

under mark. Dessutom kan parkmarken i områdets norra del omfatta lämningar efter den gård som återfinns på 1639 års karta samt eventuellt även spår efter aktiviteter på den s k Kampen.

Slutsatser och åtgärdsförslag

Utredningsområdet har under 1600-1800-talen till övervägande del utgjorts av åkermark, varav huvuddelen varit landshövdingens löneförmån. De nuvarande gatorna finns, med undantag för Brunnsgratan, dokumenterade i kartmaterialet från 1600-talet. I anslutning till Sandrinoparken har det funnits två gårdar som kan ha medeltida ursprung. De nordligaste delarna av området har ingått i Kampen, borgerskapets exercisplats. I kv Adjunktens östra hörn kan det finnas lämningar kopplade till Kattebrunn och den kalkkälla som legat ca 90 m väster om brunnen.

Sannolikheten för att bevarade kulturlager ska finnas inom den del av utredningsområdet som utgörs av kv Adjunkten är liten. Östergötlands museum bedömer att markingrepp i anslutning till Kattebrunn och kalkkällan samt i gatumark bör stå under antikvariskt överinseende. Dessutom bör markingrepp inom Sandrinoparken och Onkel Adamsparken föregås av en utredning etapp 2 för att fastställa huruvida fast fornlämning finns inom området.

Beslut om eventuella fortsatta arkeologiska åtgärder, enligt Kulturminneslagen (SFS 1988:950), fattas av Kultur- och samhällsbyggnadsenheten vid Länsstyrelsen Östergötland.

Referenser

Björkhager V & Magnusson M. 2008. *Kvareret Artemis.*

Åtta undersökningar i det medeltida Linköpings utkant. Arkeologiska undersökningar. Kv Artemis 11 och 12, Östgötagatan och Barfotegatan, Linköpings stad och kommun, Östergötlands län. Östergötlands länsmuseum, Rapport 2008:38.

Borna-Ahlkvist H. & Tollin C. 1994. *Kring Stång.* Riksantikvarieämbetet. Arkeologiska undersökningar. Skrifter nr 7, Stockholm

Hörfors O. 2011. *Fjärrvärme i Östgötagatan.* Arkeologisk förundersökning. Östgötagatan mellan Vasavägen och Brunnsgratan, Linköpings stad och kommun, Östergötlands län. Östergötlands museum, Rapport 2011:23.

Lundberg B. 1987. Fågelskytte i Linköping. I: Lindqvist G (red). *Linköping 700 år.* Meddelanden från Östergötlands länsmuseum 1987. Uddevalla.

Roth T. 2011 muntligen. Angående eventuella konstruktioner inom området Kampen.

Ternström C. 2001a. *kv Adjunkten.* Arkeologisk utredning, Linköpings stad och kommun, Östergötlands län. Östergötlands länsmuseum, Rapport 33:2001.

Ternström C. 2001b. *Västra vägen.* Arkeologisk förundersökning, Linköpings stad och kommun, Östergötlands län. Östergötlands länsmuseum, Rapport 97:2001.

Öjesjö M-L. 1987. Pesten i Linköping 1710-1711. I: Lindqvist G (red). *Linköping 700 år.* Meddelanden från Östergötlands länsmuseum 1987. Uddevalla.

Kartor och arkiv

Arkiv

Östergötlands museums topografiska arkiv.

Kartmaterial

Lantmäterimyndigheten (LMM), Lantmäteristyrelsen (LMS), Rikets allmänna kartverk (RAK)

RAK J112-45-3 Linköping. Häradsekonomisk karta 1868-77

RAK J133 8f5h Linköping. Ekonomisk karta. 1948

LMS D64-1:1. Linköpings stads ägor. Geometrisk avmätning 1639. Johan Larsson Grot

LMS D64-1:3. Linköpings stad. Stadsplan 1651. Johan de Rogier

LMS D64-1:10. En landsväg vid Linköpings stad.

Uppmätning 1711. Sven Ryding

LMS D64-1:19. Linköpings stads ägor. Geometrisk avmätning 1732. Karl Jacob Wallberg

LMS D64-1:22. Linköpings stad. Geometrisk avmätning 1757. Karl Jacob Wallberg

LMS D64-1:24. Linköpings stads ägor. Geometrisk avmätning 1773. Johan Gustaf Leffler

LMS D64-1:29. Linköpings stad. Tomtmätning 1800. Jonas Kristofer Lagergren

LMS D64-1:34. Linköpings stad. Tomtmätning 1854. Ernst Olof Viman

LMS D64-1:49. Linköpings stad. Geometrisk grundritning. 1696. Anders Nilsson

Digitala källor

Fornminnesregistret (FMIS). 2010-06-16, <http://www.raa.se/cms/fornsok/start.html>.

Länsstyrelsen Östergötland. Riksintressen http://www2.lansstyrelsen.se/ostergotland/sv/samhallsplanering-och-kulturmiljo/byggnadsvard/Pages/linkopings_kommun.aspx

Tekniska uppgifter

Fastighet	Kv Adjunkten, Sandrinoparken och Onkel Adams park samt Brunnsgatan, Hunnebergsgatan, Vallgatan och Västanågatan
Stad och kommun	Linköping
Län och landskap	Östergötland
Fornlämning	-
Ekonomiska kartans blad	blad 647-53-01 och 647-53-11
Koordinater (N/E)	6474536-6474928/535438-535750
Koordinatsystem	SVREF 99 TM
Typ av undersökning	Arkeologisk utredning etapp 1
Länsmuseets dnr	181/11
Länsmuseets projektnr	531239
Linköpings kommuns dnr	Tsn 04.307
Linköpings kommuns projektnr	610101
Uppdragsgivare	Linköpings kommun, Miljö- och samhällsbyggnadsförvaltningen
Projektledare	Ann-Charlott Feldt
Kvalitetssäkring	Kjell Svarvar
Fälttid	2011-04-12
Fynd	-
Foto	Digitala bilder
Analys	-
Grafik	Ann-Charlott Feldt
Renritning	-
Grafisk form	Lasse Norr
Dokumentationsmaterialet förvaras på Östergötlands museum.	
Ur allmänt kartmaterial	© Lantmäteriverket MS2008/06551
ISSN 1403-9273	Rapport 2011:40 © Östergötlands museum

Bilaga 1. Beskrivningar av ÖM-nr och Objekt

ÖM 1

Källa, plats för, enligt geometrisk avmätning från 1732 över Linköpings stads ägor, låg här en källa. Platsen utgörs av ett grönområde med stenparti inom gamla folkskolelärarseminariets tomt. Vid besiktning våren 2011 i samband med utredningsarbete fanns inga lämningar synliga ovan mark.

Referenser:

Lantmäteristyrelsens arkiv, akt D64-1:19. Linköpings stads ägor. Geometrisk avmätning 1732. Karl Jakob Wallberg

Antikvarisk status: Bevakningsobjekt

Lämningstyp: Brunn/kallkälla

Egenskapsvärde: Kallkälla

Terräng: Område med uppbyggt stenparti på tomtmark/skolgård.

Ekonomiskt kartblad: 08F5h Linköping

Koordinater N/E: 6474710/535664 (SWEREF 99 TM)

ÖM 2

Brunn, plats för, enligt geometrisk avmätning från 1757 över Linköpings stads ägor, låg här en källa. Platsen utgörs av ett gatumark intill gamla folkskolelärarseminariets tomt. Vid besiktning våren 2011 i samband med utredningsarbete fanns inga lämningar synliga ovan mark.

Referenser:

Lantmäteristyrelsens arkiv, akt D64-1:22. Linköpings stads ägor. Geometrisk avmätning 1757. Karl Jakob Wallberg

Lantmäteristyrelsens arkiv, akt D64-1:49, Linköpings stad. Geometrisk grundritning. 1696. Anders Nilsson

Antikvarisk status: Bevakningsobjekt

Lämningstyp: Brunn/kallkälla

Egenskapsvärde: Brunn

Terräng: Gatumark/grönområde.

Namn: Kattebrunn (Stadskarta över Linköping 1757 LMS D64-1:22)

Ekonomiskt kartblad: 08F5h Linköping

Koordinater N/E: 6474706/535755 (SWEREF 99 TM)

ÖM 3

Pestkyrkogård, plats för, enligt historiskt kartmaterial från 1700-talet. Närmast rektangulär, ca 80×60 m (VSV-ÖNÖ). I samband med att avloppsledningar grävdes från stadsdelen Gottfridsberg 1936 påträffades gravar som tolkades höra till pestkyrkogården vid Kampen. Ytterligare gravar påträffades vid schaktningsarbeten 1953. Vid besiktning våren 2011 i samband med utredningsarbete fanns inga lämningar synliga ovan mark. Området är kraftigt stört av modern stadsplanering men det är troligt att det finns ostörda gravar under mark.

Referenser:

Öjesjö M-L. 1987. Pesten i Linköping 1710-1711. I: Lindqvist G (red). Linköping 700 år. Meddelanden från Östergötlands länsmuseum 1987. Uddevalla.

Arkivhandlingar, Östergötlands museums topografiska arkiv

Lantmäteristyrelsens arkiv, akt D64-1:10. En landsväg vid Linköpings stad. Uppmätning 1711. Sven Ryding

Lantmäteristyrelsens arkiv, akt D64-1:19. Linköpings stads ägor. Geometrisk avmätning 1732.

Antikvarisk status: Bevakningsobjekt

Lämningstyp: Begravningsplats

Egenskapsvärde: Pest-/kolerakyrkogård

Terräng: Gatumark/grönområde/tomtmark. Direkt SSÖ om cirkulationsplats (Abiskorondellen).

Ekonomiskt kartblad: 08F5h Linköping

Koordinater N/E: 6475073/535382 mittpunkt (SWEREF 99 TM)

ÖM 4

Exercisfält, ca 175×90 m (NNV–SSÖ), utsträckning enligt 1700-talskartor. Området fungerade som borgerskapets exercisplats. Vid besiktning våren 2011 i samband med utredningsarbete fanns inga lämningar synliga ovan mark.

Referenser:

Lantmäteristyrelsens arkiv, akt D64-1:10. En landsväg vid Linköpings stad. Uppmätning 1711. Sven Ryding
Lantmäteristyrelsens arkiv, akt D64-1:19. Linköpings stads ägor. Geometrisk avmätning 1732. Karl Jacob Wallberg
Lantmäteristyrelsens arkiv, akt D64-1:22. Linköpings stad. Geometrisk avmätning 1757. Karl Jacob Wallberg

Antikvarisk status: Uppgift om

Lämningstyp: Militär mötesplats

Egenskapsvärde: Exercisfält

Terräng: Stadskvarter/gatumark.

Namn: Kampen

Ekonomiskt kartblad: 08F5h Linköping

Koordinater N/E: 6474989/535462 mittpunkt (SWEREF 99 TM)

Objekt 1

Gårdstomt/exercisfält, ca 170×10-60 m (NÖ-SV), beläget i parkmark.

Ekonomiskt kartblad: 08F5h Linköping

Koordinater N/E: 6474850/535510 mittpunkt (SWEREF 99 TM)



Östergötlands museum har på uppdrag av Linköpings kommun utfört en arkeologisk utredning, etapp 1, för kv Adjunkten, Sandrinoparken och Onkel Adams park samt anslutande gator i Linköping i samband med kommunens pågående programskrivning för området. Den berörda ytan är ca 53 000 m² stor och utgörs av gamla lärarseminariet, skolgård samt park- och gatumark. Utredningsområdet ligger strax väster om Linköpings medeltida stadsområde (Linköping 153:1). Inga kända fornlämningar fanns registrerade inom området före utredningen.

Utredningsområdet har under 1600-1800-talen till övervägande del utgjorts av åkermark. De nuvarande gatorna finns, med undantag för Brunngatan, dokumenterade i kartmaterialet från 1600-talet. I anslutning till Sandrinoparken har det funnits två gårdar som kan ha medeltida ursprung. De nordligaste delarna av området har ingått i Kampen, borgerskapets exercisplats. I kv Adjunktens östra hörn kan det finnas lämningar kopplade till Kattebrunn och den kallkälla som legat ca 90 m väster om brunnen.

Sannolikheten för att bevarade kulturlager ska finnas inom den del av utredningsområdet som utgörs av kv Adjunkten är liten. Östergötlands museum bedömer att markingrepp i anslutning till Kattebrunn och kallkällan samt i gatumark bör stå under antikvariskt överinseende. Dessutom bör markingrepp inom Sandrinoparken och Onkel Adamsparken föregås av en utredning etapp 2 för att fastställa huruvida fast fornlämning finns inom området.

Beslut om eventuella fortsatta arkeologiska åtgärder, enligt Kulturminneslagen, fattas av Kultur- och samhällsbyggnadsenheten vid Länsstyrelsen Östergötland.