

Rapport 2011:41

Arkeologisk förundersökning

Kv Jarlen 5

Restaurering av hus och miljö

RAÄ 5
Skänninge stad
Mjölby kommun
Östergötlands län

Olle Hörfors



Ö S T E R G Ö T L A N D S M U S E U M
A V D E L N I N G E N F Ö R A R K E O L O G I

Kv Jarlen 5

Restaurering av hus och miljö

Innehåll

Sammanfattning	2
Inledning	4
Områdesbeskrivning	4
Syfte och frågeställning	5
Undersöknings- och dokumentationsmetod	5
Resultat och tolkning	5
Referenser	6
Tekniska uppgifter	7
Bilaga 1. ¹⁴ C-kalibrering	8
Bilaga 2. Profiliritning med lager- och anläggningsbeskrivning	9

*Omslagsbild: Det så kallade "Gröna huset" inom kv Jarlen 5 under renovering.
Foto Olle Hörfors, ÖM.*

Ö S T E R G Ö T L A N D S M U S E U M
A V D E L N I N G E N F Ö R A R K E O L O G I

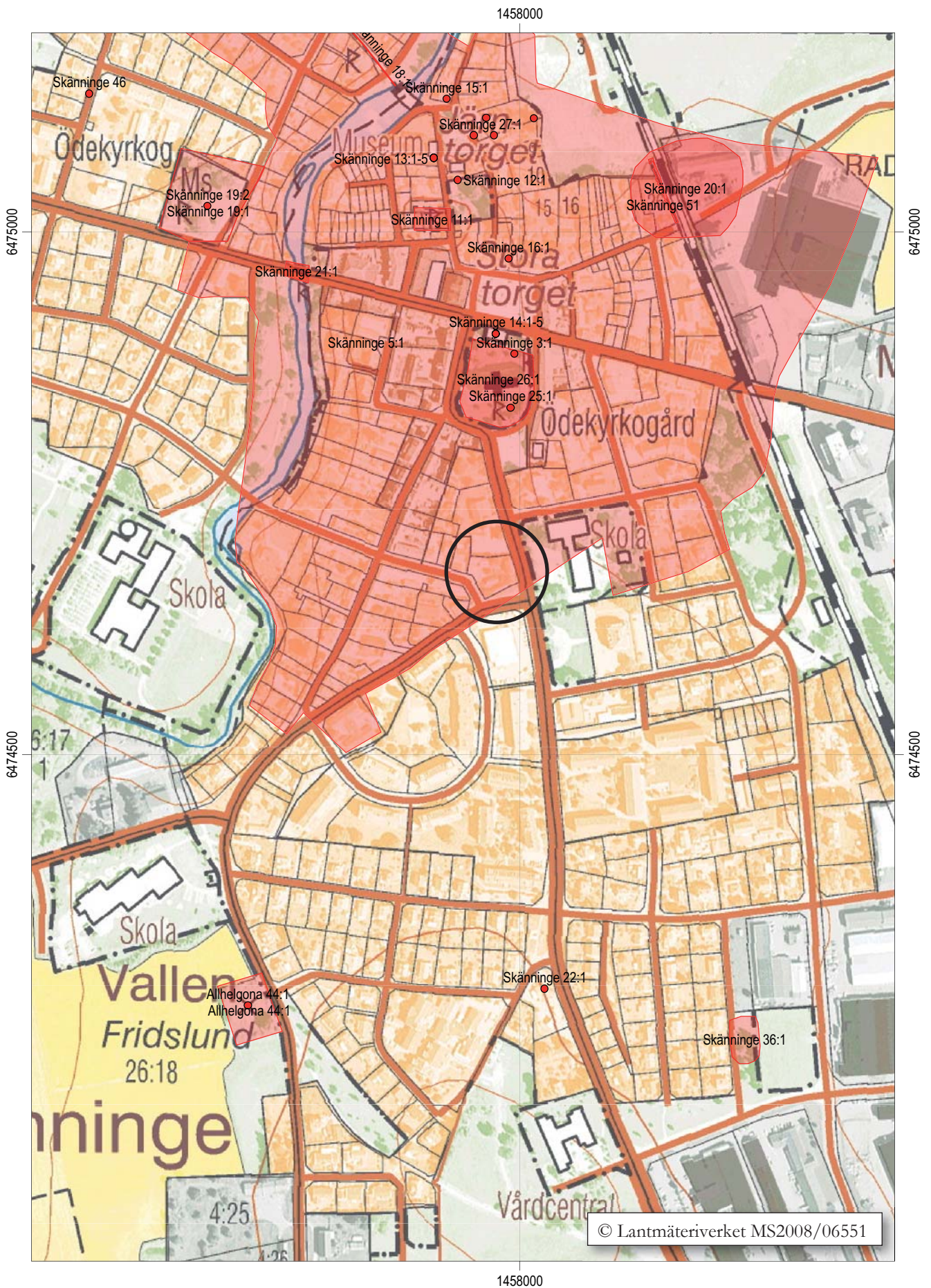
Box 232 • 581 02 Linköping • Tel 013 - 23 03 00 • Fax 013 - 12 90 70
info@ostergotlandsmuseum.se • www.ostergotlandsmuseum.se

Sammanfattning

I samband med omfattande renoveringsarbeten av ett flertal hus på tomten Jarlen 5 i Skänninge genomförde Östergötlands museum under senhösten 2010 en arkeologisk förundersökning. Kulturlager med en mäktighet av över 1 m uppmättes och två anläggningar, en husgrund och ett golvlager av förkolnat trä påträffades. Ett ben från golvlagret skickades för ^{14}C -analys vid Ångströmlaboratoriet i Uppsala. Provet (Ua-41620) har daterats till 772 ± 32 BP vilket med 95,4% säkerhet ger en datering till mellan 1210 och 1285 e Kr. Kulturlagrens botten uppnåddes inte utan lagren fortsatte under schaktets djup.

Olle Hörfors
antikvarie





Figur 2. Utdrag ur digitala Fastighetskartan, blad 8F 4b och 8F 5b, med undersökningsområdet markerat. Skala 1:5 000.

Inledning

I samband med schaktningar för ny VA samt dräneringar på tomten kv Jarlen 5 i Skänninge utförde Östergötlands länsmuseum en arkeologisk förundersökning i form av en antikvarisk kontroll senhösten 2010. Uppdragsgivare var tomtägarna Peter Nordgren och Mona Hillman. Länsstyrelsen Östergötland svarade för de arkeologiska kostnaderna. Projektansvarig var antikvarie Olle Hörfors som också svarat för rapporten medan fältarbetet utfördes av antikvarie Anders Lundberg.

Områdesbeskrivning

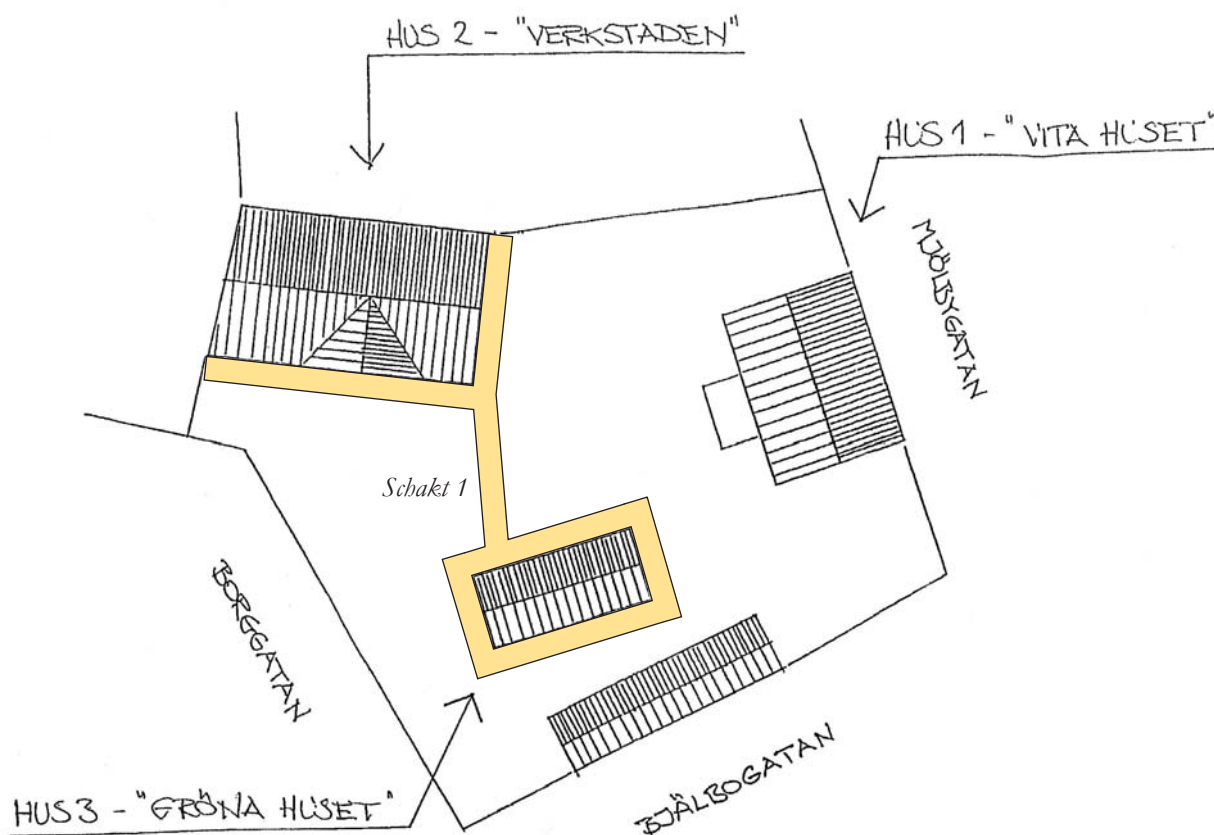
Skänninge stad är belägen centralt i ett öppet jordbrukslandskap. Staden tycks ha vuxit fram successivt under 1000- och 1100-talen och omnämns första gången år 1178. Staden nådde sin höjdpunkt under senare delen av 1200-talet och 1300-talet. 1400-talet innebar en stark tillbakagång och under 1500-talet verkar Skänninge snarast haft karaktären av en förstorad bondby. Generellt är kulturlagren i Skänninge diffusa och svåra att datera. Brandlager från de stora stadsbranderna kan bara spåras fläckvis i staden. Sannolikt har bebyggelsen varit gles i förhållande till många andra medeltida städer. Detta gör

att begränsningarna för den medeltida staden är osäkra. Vid undersökningar inom och i anslutning till stadsområdet har även förhistoriska lämningar påträffats vid flera tillfällen, vilket antyder en platskontinuitet från järnåldern och fram till dagens stad (Feldt 2004 och 2006).

Kv Jarlen 5 ligger i den sydligaste utkanten av det som i FMIS redovisas som stadens medeltida stadsområde.

Inga tidigare arkeologiska observationer finns redovisade från den aktuella tomten. I samband med ett byte av elstolpar i Mjölbygatan direkt utanför densamma berördes inga bevarade kulturlager, mest eftersom exploateringen inte var särskilt omfattande (Hörfors 2010). Tidigare undersökningar i kv Jarlen har berört kvarterets norra delar där nära 0,7 m mäktiga kulturlager uppmätts i kvarteret Jarlen 6 och 7 (Lindgren-Hertz 1989, Tagesson 1990 och Feldt 2002).

I samband med schaktningar för nya belysningsstolpar och tillhörande ledningar längs Mjölbygatan på sträckan Stora Vallgatan – Östra Kyrkogatan år 2000 genomfördes en arkeologisk förundersökning (Feldt 2001). Där konstaterades att kulturpåverkade lager börjar uppträda i höjd med Järnvägsgatan för att sedan öka i omfattning närmare stadens centrum. Stenläggningar påträffades i tre av schakten (schakt 3, 6 och 7) längs kv Skrivaren 1.



Figur 3. Situationsplan över kv Jarlen 5 med schakten markerade i gult (Utdrag ur bygglansritning från uppdragsgivaren). Skala 1:500.

Kulturlagrens mäktighet längs sträckan varierade mellan 0,15 och 0,75 m. Bland fynden fanns en skärva medeltida stengods i schakt 2 i höjd med Rosenlundsskolan.

Under åren 1994-2004 genomförde Östergötlands länsmuseum flera arkeologiska förundersökningar och en arkeologisk undersökning på Lindbladsskolans skolgård (Hörfors 1993 och Björkhager/Feldt 2007). Undersökningarna har visat att det finns både medeltida och efterreformatoriska lämningar inom detta område i stadens utkant. Några av dessa kan eventuellt kopplas till bebyggelsen Murhagen och höra samman med det medeltida helgeandshuset. Bland de lämningar som identifierades fanns förutom kulturlagren också murar, stenläggningar, syllstensrader, gropar samt stolp- och störhål. Ett kulturlager som daterades till tidigmedeltid överlagrade årderspar och diken med vattenavsatta lager.

Syfte och frågeställning

Skänninges glesa utbredning under medeltiden har gjort att gränserna för stadens utbredning under perioden är svårångade. Syftet med den arkeologiska förundersökningen var därför främst att fastställa huruvida fast fornlämning skulle komma att beröras av den planerade exploateringen. Om lämningar skulle beröras var syftet att i största möjliga mån undvika att skada dem. Lämningar som ändå skulle komma att beröras av förundersökningen skulle dokumenteras avseende karaktär och utbredning och om det inom ramen för arbetet var möjligt även begränsas.

Förundersökningens resultat var avsett att vid eventuell framtida exploatering ligga till grund för länsstyrelsens fortsatta bedömningar i ärendet samt utgöra ett underlag för uppdragsgivarens planeringsarbete.

Undersöknings- och dokumentationsmetod

Den antikvariska kontrollen i kv Jarlen 5 genomfördes i samband med schaktningarna. Framkomna lämningar dokumenterades med inmätning, handritning och foto-grafering. Provtagning för ¹⁴C-analys genomfördes på relevanta lämningar och ett prov har daterats vid Ångströmlaboratoriet i Uppsala (Ua-41620).

Resultat och tolkning

Huvuddelen av arbetena berörde området kring ”Gröna huset”, ”Vita huset” och ”Verkstaden” (figur 3). Här grävdes dräneringar ned kring hela eller delar av husen. Dessa dräneringar berörde i sin helhet det så kallade frischaktet, det vill säga det område som skadats i samband med husens uppförande. Därmed behövde ingen särskild dokumentation upprättas på dessa sträckningar.

Endast ett av schakten, schakt 1, kom att beröra bevarade kulturlager. Schaktet var 12 m långt och sträckte sig mellan ”Gröna huset” och ”Verkstaden”.

Bevarade kulturlager påträffades på hela sträckan, med undantag av lagren i direkt anslutning till byggnaderna. De omfattade minst fyra olika nivåer. Lagren vidtog ca 0,4 m under nuvarande marknivå och hade en mäktighet på 1 m i schaktet. Kulturlagerbotten uppmättes inte, då lagren fortsatte under schaktets botten. Under gräsplanen låg ett 0,3 m tjockt bygg- och utjämningslager (lager 4) som uppfattades som påfört under den tid som de befintliga byggnaderna stått på plats. Under detta följde ett mellan 0,7 och 0,5 m mäktigt lager av gråbrun siltig sand som sannolikt utgjorde flera olika lager mellan vilka några gränser inte gick att säkert urskilja (lager 3). Lagret var något lerhaltigt och innehöll enstaka småsten, kalkprickar och djurben. I övre delen av lagret fanns inslag av tegelsplitter medan den undre halvan uppfattades som renare och sandigare.

Under de översta kulturlagren fanns en nivå innehållande en husgrund, A1, och i större delen av schaktet ett lager med sannolikt påförd ren gul sand (lager 5 och 7). Av husgrunden syntes en syllstensrad och resterna efter ett golv i form av ett lager (lager 2) svart förkolnat trä. Detta var avgrävt av diverse ledningar samt frischaktet för det vita bostadshuset. Möjligen kan de påförda sandlagren tolkas som en gårdsplan till det påträffade huset eller ett uppkastlager.

Mellan tre och fem m ut från det gröna huset påträffades ytterligare en nivå, bestående av ett stenfyllt dike, A2. Diket var 1,4 m brett och fyllt med småsten. Dess djup uppmättes inte, då anläggningen fortsatte under schaktbotten. I anslutning till A2 undersöktes också en mindre del av ett kulturlager av grå humös sand, innehållande enstaka animalieben (lager 6). Ett av dessa ben skickades för ¹⁴C-analys vid Ångströmlaboratoriet i Uppsala. Provet (Ua-41620) har daterats till 772±32 BP vilket med 95,4% säkerhet ger en datering mellan 1210 och 1285 e Kr.

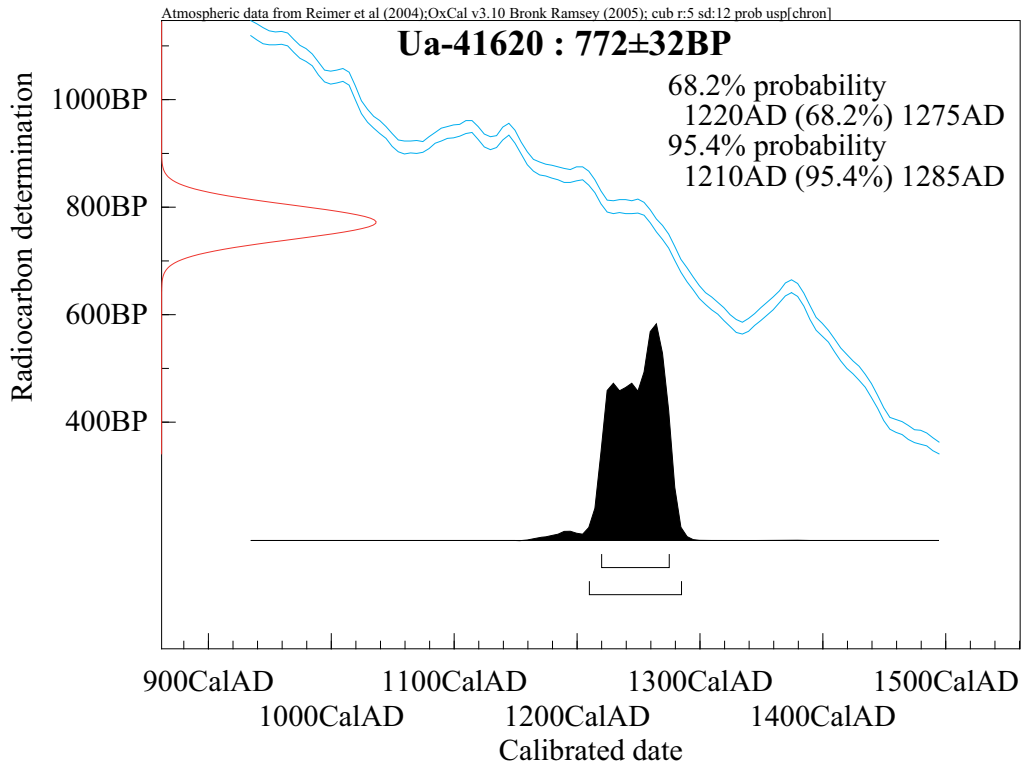
Referenser

- Björkhager V och Feldt A-C. 2007. *Arkeologi vid Lindbladsskolan 1994-2004*. Kv Skrivaren 1, RAÄ 5, Skänninge stad, Motala kommun. Arkeologiska undersökningar. Rapport. Östergötlands länsmuseum 2007:55. Linköping.
- Feldt A-C. 2001. *Mjölbygatan, Stora Vallgatan till Östra Kyrkogatan, Skänninge stad, Mjölby kommun*. Arkeologisk förundersökning. Rapport. Östergötlands länsmuseum 2001:82.
- Feldt A-C. 2002. *Äldre järnålder och medeltida byggnader i centrala Skänninge*. Kvarteret Jarlen 7. Skänninge stad, Mjölby kommun. Arkeologisk förundersökning. Rapport. Östergötlands länsmuseum 2001:82.
- Feldt A-C. 2004. *Före staden. Preurbana lämningar i Skänninge*. C-uppsats. Institutionen för Arkeologi och Antik historia. Uppsala universitet.
- Hörfors O. 1993. Rapport. Kv Skrivaren 1. Skänninge stad. Mjölby kommun. Östergötland. Rapport ÖLM.
- Hörfors O. 2010. *Gatubelysning i Skänninge*. Arkeologisk förundersökning i form av schaktövervakning. RAÄ 5. Bjälbogatan/Mjölbygatan. Skänninge socken och stad. Mjölby kommun. Östergötlands län. Rapport ÖLM 2010:84.
- Lindgren-Hertz L. 1989. Rapport. KV Jarlen 6. Skänninge. Arkeologisk förundersökning 1989-09-19. Östergötlands länsmuseum.
- Tagesson G. 1990. Rapport. Antkvarisk kontroll. Kv Jarlen 6. Skänninge. Östergötland. Rapport Östergötlands länsmuseum.

Tekniska uppgifter

Fastighet	Kv Jarlen 5
Socken/stad	Skänninge
Kommun	Mjölby
Landskap	Östergötland
Fornlämning	Skänninge RAÄ 5
Ekonomiskt kartblad	085 47 (8F4b Skänninge)
Koordinater	X6474665, Y1457980
Koordinatsystem	RT 90 2,5 gon V
Typ av undersökning	Arkeologisk förundersökning i form av antikvarisk kontroll
Lst dnr	431-5106-10
Förfrågningsunderlag	2010-11-02
Länsstyrelsens handläggare	Magnus Johansson
Beslutsdatum	2011-01-24
ÖLM dnr	524/10
Projektnummer	531194
Uppdragsgivare	Peter Nordgren och Mona Hillman
Kostnadsansvarig	Länsstyrelsen Östergötland
Projektledare	Olle Hörfors
Fältansvarig	Anders Lundberg
Rapport	Olle Hörfors
Fynd	-
Foto filmnr	Digitala
Analys	¹⁴ C-analys Ua-41620
Grafik	Lasse Norr
Renritning	Lasse Norr
Grafisk form	Lasse Norr
Dokumentationsmaterialet förvaras på Östergötlands museum.	
Ur allmänt kartmaterial	© Lantmäteriverket MS2008/06551
ISSN 1403-9273	Rapport 2011:41 © Östergötlands museum

Bilaga 1. ¹⁴C-kalibrering



Bilaga 2. Profilritning med lager- och anläggningsbeskrivning

Lagerbeskrivning

1. Grå siltig sand, förekomst av djurben men ej tegel
2. Svart förkolnat trä, del av A1
3. Gråbrun siltig sand, något lerhaltigt och organiskt. Enstaka småsten, kalkprickar och djurben. Sannolikt flera lager vars gränser ej går att utskilja. Undre halvan, (under strecket) är något ”renare” och sandigt. I övre halvan enstaka tegel.
4. Bygg/utjämningslager vid befintlig verkstad
5. Gul fin sand, påfört lager
6. Grå humös sand, enstaka djurben
7. Gul fin sand
8. Grågul kompakt sand med rikligt innehåll av mindre sten

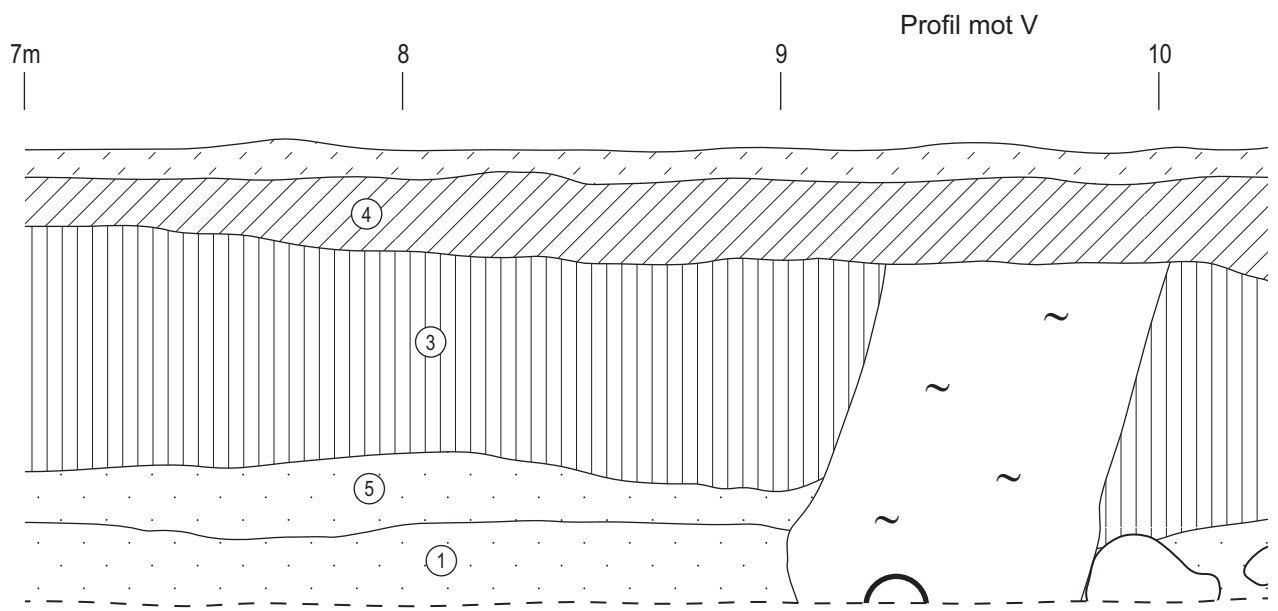
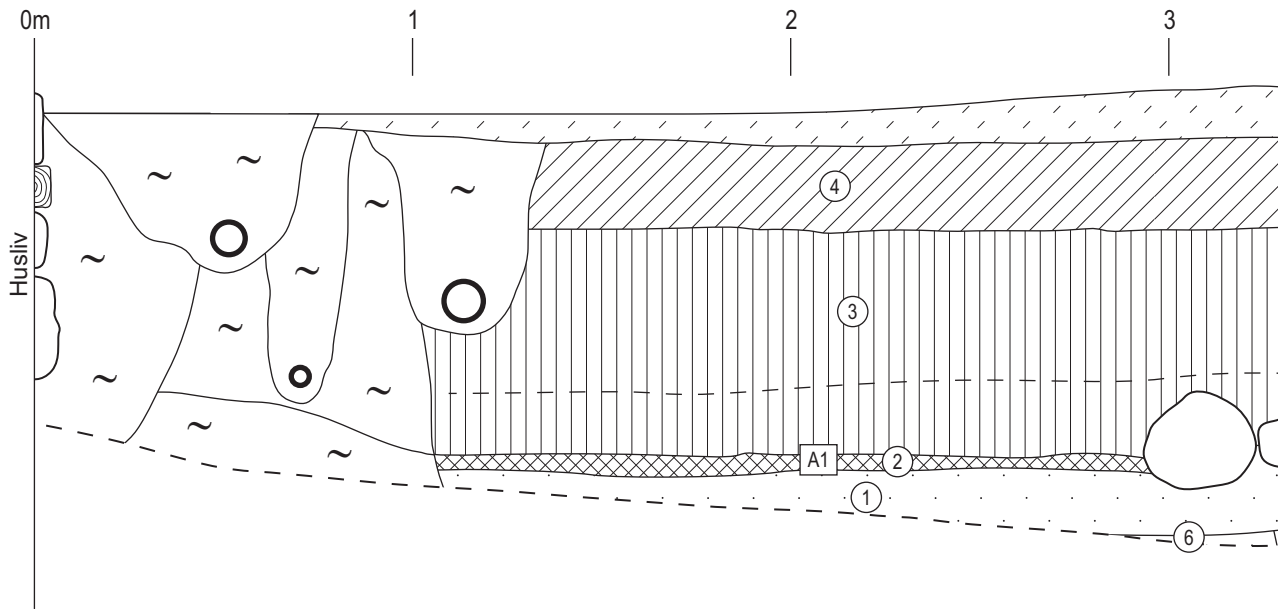
Anläggningsbeskrivning

A1 Husgrund

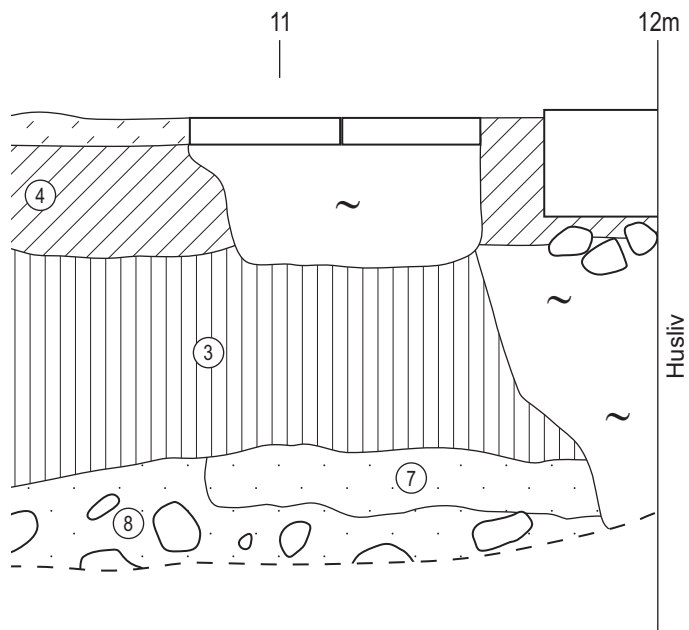
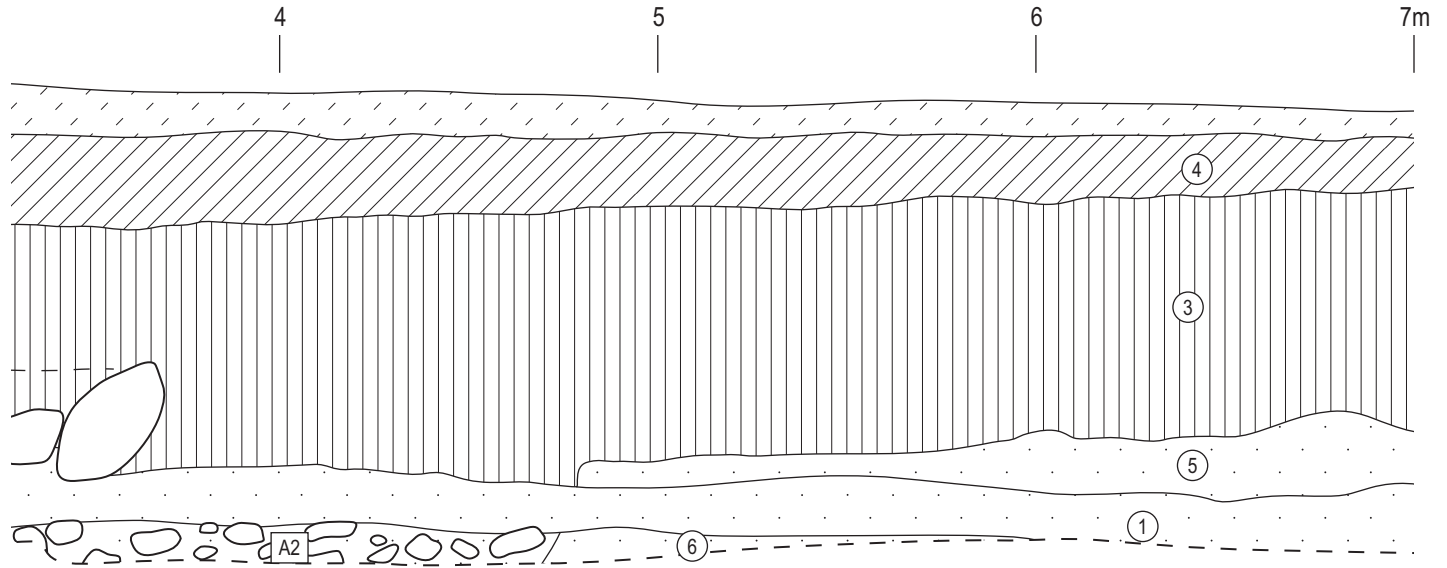
Husgrund med en bevarad bredd av 2,6 m och en höjd av 0,3 m. Bestående av en syllstensrad och ett brädgolv. Syllstenen utgörs i profilen av tre 0,35-0,20 m stora gråstenar tätt tillsammans. Brädgolvet utgörs i profilen av ett 1,8 m brett och 0,15 m tjockt lager svart förkolnat trä. Avgrävd av diverse ledningsschakt samt frischakt för bostadshus.

A2 Dike

Stenfyllt dike som är 1,45 m brett och 0,2 m djup i profilen (ej grävt i botten). Fyllning av upp till 0,1 m stor småsten som delvis är skärvig och skörbränd.



Profil mot V



kv Jarlen 5
Skänninge stad
Mjölby kommun, Ög
RAÄ 5
Profilirtning
Skala 1:20
Dnr 524/10
2010-11-16 Anders Lundberg
Renritning Lasse Norr



I samband med omfattande renoveringsarbeten av ett flertal hus på tomten Jarlen 5 i Skänninge genomförde Östergötlands länsmuseum under senhösten 2010 en arkeologisk förundersökning. Kulturlager med en mäktighet av över 1 m uppmättes och två anläggningar, en husgrund och ett golvlager av förkolnat trä framkom. Ett ben från golvlagret har daterats till 772 ± 32 BP vilket med 95,4% säkerhet ger en datering mellan 1210 och 1285 e Kr. Kulturlagrens botten uppnåddes inte utan lagren fortsatte under schaktets djup.