

Rapport 2011:44

Arkeologisk förundersökning

En skelettgrav i Västerlösa

Västerlösa, Marås Nysätter

Västerlösa socken

Linköpings kommun

Östergötlands län

Marie Ohlsén



Ö S T E R G Ö T L A N D S M U S E U M
A V D E L N I N G E N F Ö R A R K E O L O G I

En skelettgrav i Västerlösa

Innehåll

| | |
|---|----|
| Sammanfattning | 2 |
| Inledning | 4 |
| Områdesbeskrivning | 4 |
| Bakgrund och besiktning | 4 |
| Syfte och frågeställningar | 4 |
| Metod och dokumentation | 4 |
| Resultat och tolkning | 5 |
| Fynd | 7 |
| Referenser | 7 |
| Tekniska uppgifter | 8 |
| | |
| Bilaga 1. Anläggningsbeskrivningar | 9 |
| Bilaga 2. Fyndlista | 9 |
| Bilaga 3. Osteologisk analys | 10 |
| Bilaga 4. ¹⁴ C-kalibreringar | 13 |
| Bilaga 5. Ritningar | 14 |

Omslagsbild: De båda påträffade agraferna. Foto Lasse Norr, ÖM.

Ö S T E R G Ö T L A N D S M U S E U M
A V D E L N I N G E N F Ö R A R K E O L O G I

Box 232 • 581 02 Linköping • Tel 013 - 23 03 00 • Fax 013 - 12 90 70
info@ostergotlandsmuseum.se • www.ostergotlandsmuseum.se

Sammanfattning

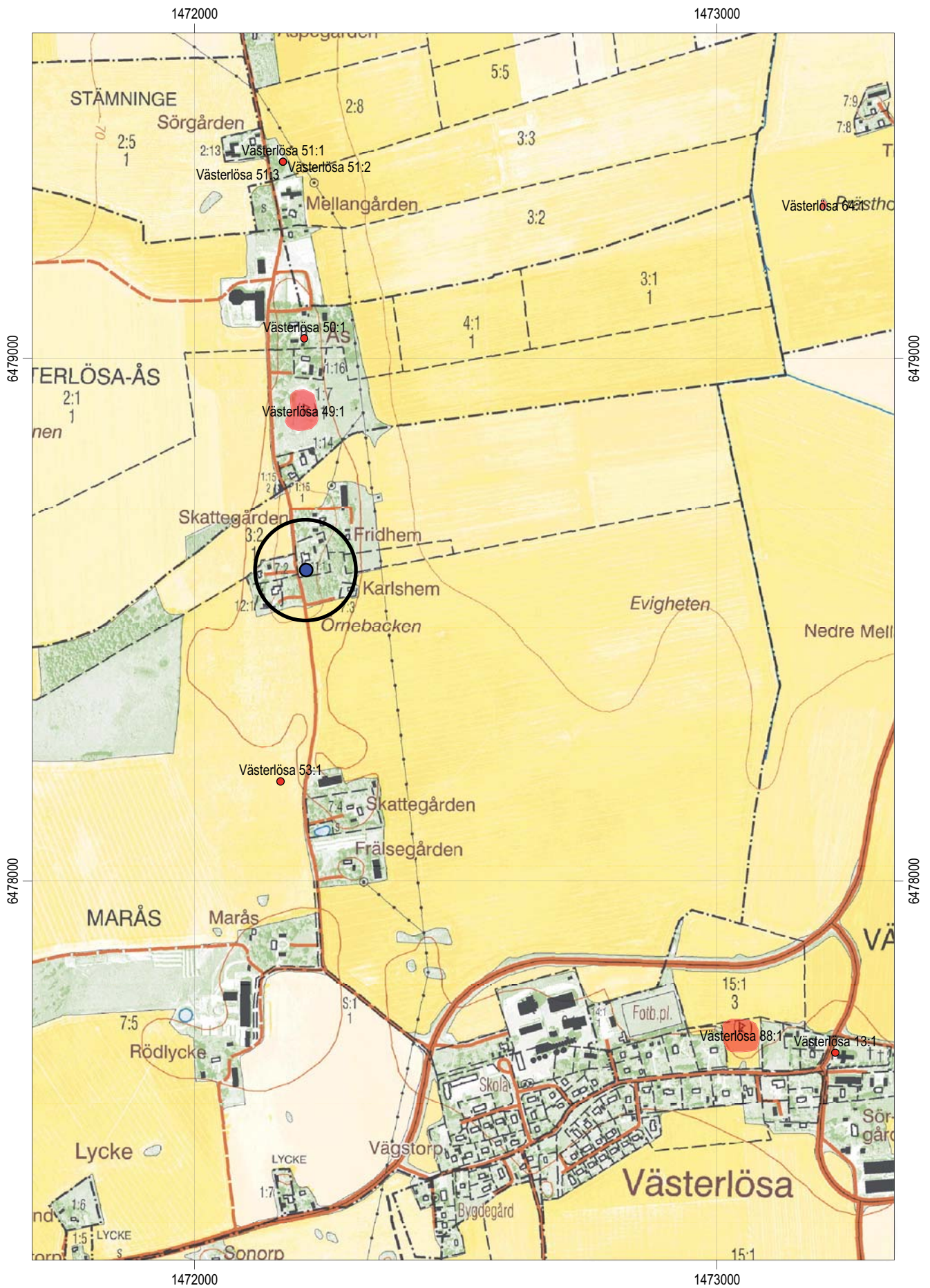
Östergötlands länsmuseum utförde en arkeologisk förundersökning den 15 och 24 augusti 2001 inom fastigheten Marås Nysätter i Västerlösa socken, Östergötland. Förundersökningen utfördes efter anmälan om ett skelettfynd av markägaren. Graven påträffades i samband med schaktningsarbeten för markvärmeledningar.

Skelettet var placerat i öst-västlig riktning med huvudet i väster. Den gravlagde var en man i 40-årsåldern. Vid handlederna framkom två bronsföremål i form av hakarskagraffer. De har troligen varit fastsatta i klädedräkten för att hålla ihop ärmarnas nedre del.

Inför fortsatta markarbeten för nedläggning av resterande ledningar schaktades den aktuella exploateringsytan ned till orörd mark. Detta gjordes i syfte att fastställa om fler gravar fanns inom området. Några ytterligare gravar framkom inte men tre härदार påträffades öster om graven. Enligt ¹⁴C-dateringar som utförts, dels på en tand från kraniet och dels på kol från en härd, kan graven förläggas till tiden 680-960 e Kr och anläggandet av härden till mellan 260 och 600 e Kr.

Marie Ohlsén
avdelningschef





Figur 2. Utdrag ur digitala Fastighetskartan, blad 8F 5e Västerlösa, med undersökningsområdet markerat. Skala 1:10 000.

Inledning

Östergötlands länsmuseum utförde i augusti 2001 en arkeologisk förundersökning på fastigheten Marås Nysäter, Västerlösa efter anmälan om skelettfynd. Anmälan gjordes av fastighetsägare Roland Lethonen. Förundersökningen utfördes efter muntligt beslut från Länsstyrelsen i Östergötlands län (Carin Claréus).

Uppdragsgivare var Länsstyrelsen i Östergötlands län vilka även svarade för de arkeologiska kostnaderna. Ansvarig för förundersökningen samt rapportarbetet är undertecknad. Vid förundersökningen medverkade även antikvarie Viktoria Björkhager och arkeologbiträde Lasse Norr.

Områdesbeskrivning

Det aktuella exploateringsområdet ligger på en välmarkerad grusås norr om Västerlösa samhälle. Nordväst om området rinner Svartån. Fyndplatsen återfinns strax söder om bostadshuset på fastigheten Marås Nysäter. Exploateringsområdet var ca 250 m² stort, bevuxet med gräs och några mindre buskar. Mellan bostadshuset och exploateringsområdet fanns en hög trädgårdshäck.

Inom en radie av 1 km finns ett flertal registrerade fornlämningar, främst norr om fyndplatsen. Den närmast belägna fornlämningen RAÄ 49 utgörs av ett gravfält, ett s k flatmarksgravfält som mäter ca 60x80 m. Det har ett okänt antal gravar men i och intill gravfältet finns ett grustag i vars kanter minst fyra nedgrävningar är synliga (inventering 1980). Det anses mycket troligt att gravfältet har en större utbredning än vad som är registrerat i fornminnesregistret (FMIS).

Ytterligare en fornlämning finns norr om ovan beskrivna gravfält. Det är RAÄ 50 som utgörs av en fyndplats av skelettrester. Skelettdelarna påträffades i samband med en dikesgrävning på ett djup av 0,5-1 m. Dessa rester ska dock ha fått ligga kvar efter att exploateringen avslutats. Söder om den aktuella fastigheten finns en fyndplats (RAÄ 53) för en urna. Den hittades i ett grustag och innehöll brända ben (FMIS).

Bakgrund och besiktning

I samband med schaktning för markvärmeledning framkom en skelettgrav. Skelettet påträffades efter att grävskopan dragit med sig delar av höger underben och fötterna. Schaktningsarbetet stoppades och skelettet preparerades fram med hjälp av pensel/borste av fastighetsägaren och en granne (Roland Lethonen och Håkan Argander). I samband med framprepareringen påträffades vid skelettets båda handleder två bronsföremål i form av hakar.

Kontakt togs med Östergötlands länsmuseum den 8 augusti 2001. En besiktning av platsen utfördes av undertecknad samma dag. Därefter kontaktades länsstyrelsens kulturmiljöenhet, Carin Claréus, som tillsammans med undertecknad genomförde ytterligare en besiktning den 10 augusti.

Vid besiktningarna konstaterades att skelettet låg i öst – västlig riktning och nedgrävningskanterna för graven var tydliga i schaktets ytterkanter. Den gravlagde låg på rygg med armarna längs sidorna. Den högra handen var uppdragen och lagd på det högra lårbenet. De framkomna bronsföremålen, som markägaren hittade intill handlederna, utgjordes av hakar s k agraffer. De var tillverkade av brons med något olika storlekar. Hakarna var triangulära till formen och svaga antydningar till ornering fanns på båda bronsföremålen ena sida.

I samband med besiktningen den 10 augusti 2001 fick undertecknad en begäran av länsstyrelsen att upprätta en undersökningsplan och kostnadsberäkning för borttagande av skelettgraven och en förundersökning av den del av marken som kom att beröras av schaktningar för markvärmeledningarna.

Syfte och frågeställningar

Syftet med den arkeologiska förundersökningen var att undersöka och dokumentera skelettet samt genom sökschaktning konstatera om fler gravar eller andra anläggningar fanns inom den fortsatta exploateringsytan. Om fasta fornlämningar framkom skulle kontakt tas med länsstyrelsen för fortsatta beslut i ärendet.

Metod och dokumentation

Den inledande framrensningen av skelettet utfördes av markägaren Roland Lethonen och dennes granne Håkan Argander. De tog även hand om de två bronshakarna som påträffades vid skelettets handleder. I samband med deras framrensning fotodokumenterade de sitt arbete. Resterande undersökning och dokumentation av graven utfördes av undertecknad. Arbetet genomfördes för hand med hjälp av pensel och skårslev. Graven dokumenterades i plan och en beskrivning av fyndomständigheterna upprättades.

Skelettet plockades upp och packades för osteologisk analys. Den osteologiska undersökningen utfördes av Fil Dr Bengt Wigh. De två bronsföremålen fördes för konservering till Riksantikvarieämbetet/Statens Historiska Museer. Fältarbetet fotodokumenteras kontinuerligt.

Den arkeologiska förundersökningen utfördes med hjälp av grävmaskin inom en ca 125 m² stor yta. Totalt

uppgick exploateringsytan till ca 250 m². Aktuell yta banades av och schaktning skedde ner till orörd mark. Orörd mark fanns på ett djup av ca 0,30 m under dagens marknivå. En översiktplan, plan- och profilritningar upprättades.

I avvaktan på slutgiltig fyndfördelning förvaras föremålen på Östergötlands museum under accessionsnummer C4564:1-2.

Resultat och tolkning

Skelettgraven framkom i samband med schaktningsarbeten för markvärme. Schaktdjupet för ledningarna uppgick till minst 1 m. Skelettgraven låg i sandig mark på ett djup mellan 0,80 och 1 m. Den döde var begravd i öst – västlig riktning med huvudet i väster. Gravens nedgrävningskanter var tydliga i schaktets ytterkanter. Skelettet framkom efter att grävskopan dragit med sig delar av underben och fötter. Schaktningsarbetet stoppades och skelettet preparerades fram av fastighetsägaren med hjälp av pensel/borste. Vid de båda handlederna påträffades bronsföremål i form av hakar. Vid den arkeologiska undersökningen av skelettet konstaterades att den döde gravlagts på rygg med armarna längs sidorna och med den högra handen uppdragen på det högra låret. Fällningar efter bronsföremålen kunde ses på skelettet. Längs nedgrävningskanterna avtecknade sig svarta sotlinser. Dessa kan vara rester efter organiskt materiel såsom en kista, risning eller svepning. I gravens norra kant fanns en grop fylld med natursten. Den tolkades vara sentida och var förmodligen ett stenskott stolphål. Skelettet har med hjälp av en tand daterats till 680-960 e Kr (2 sigma, Ua-18345).

Den osteologiska analysen utfördes av Fil Dr Bengt Wigh. Vid analysen konstaterades att skelettet var i god kondition och att det var en man. Åldern bedömdes till mellan 35 och 45 år. Kroppslängden bör ha varit 174-176 cm. Inga synbara sjukdomar konstaterades eller skador som kunde förklara orsaken till dödsfallet. Mannen har haft ett långsmalt ansikte och inga synliga sjukliga förändringar fanns på kraniet. I överkäken fanns tandsten på de främre tänderna. På högern sidan var tänderna slitna och ett stort kariesangrepp konstaterades på den första

molaren. Mindre kariesangrepp och tandsten kunde ses i den vänstra halvan av överkäken. I underkäken var framtänderna mycket hårt angripna, både nedslitna och med kariesangrepp. En varficka syntes direkt under en av de främre tänderna. Första molaren var hårt angripen av karies. I övrigt kunde mindre tandsten ses och även visst slitage på tänderna. Skelettet som helhet uppvisade inga synliga förändringar eller skador på benen.

I samband med nedläggning av ledningar för markvärme öppnades ytterligare schakt och ytor för att undersöka om fler gravar eller anläggningar berördes av exploateringen. Strax öster om skelettgraven påträffades tre härdar som undersöktes och dokumenterades. En av



Figur 3. Skelettgraven framrensad. Foto Lasse Norr, ÖM. Mot V.



Figur 4. De båda påträffade agrafferna. Foto Lasse Norr, ÖM.



Figur 5. Detalj av agraff med tydlig dekor. Foto Lasse Norr, ÖM.

hårdarna daterades till 260-600 e Kr (2 sigma, Ua-18347) d v s romersk järnålder till vendeltid.

De framkomna anläggningarna, både graven och hårdanläggningarna, kan vara samtida. Det troliga är dock att hårdarna föregått gravläggningen av mannen. Hårdarna var anlagda mycket tätt med endast några meters mellanrum. Resterna efter dem framkom dock på olika djup från markytan vilket kan förklaras med att de ursprungligen varit grävda olika djupt och därmed haft olika funktioner. Hårdar utgör vanligen indikationer på boplats men dessa kan lika väl ha hört samman med verksamheter kopplade till begravningar som skett på åsryggen.

Skelettgraven daterades till tiden mellan vendeltid och vikingatid. Graven faller väl in med de övriga registrerade gravfälten längs åsryggen vid Marås. Åsryggen ligger sydost om Svartån och har uppenbarligen varit attraktiv att använda för gravläggningar under förhistorien. Platsen kan även ha använts för bosättning men de boplatsrelaterade fynden är ännu för få för att dra denna slutsats.

Fynd

Fynden utgjordes av två hakar (agraffer). Hakarna är triangelformade, det större (höger hand) med fyrkantig bas. Spetsen är böjd till en krok. Båda hakarna har två nithål bredvid varandra i ovankanten. Beslagen har ornamentik på ena sidan som består av ränder med små, parställda streck. Ränderna utgår radialt från mitten av beslagen. Mått; det större beslaget (höger hand) längd 39 mm, bredd 20 mm vid basen. Det mindre beslaget (vänster hand) längd 25 mm, bredd 19 mm (Konserveringsrapport, RAÄ).

Agrafferna var en slags hakar som i detta fall höll ihop ärmarna. De fästes i tyget med nitar som placerades i de små hålen. Nästa identiska hakar har påträffats vid bl a en undersökning av ett gravfält i Arninge, Täby socken (Stockholms läns museum). Gravarna har där daterats till folkvandringstid, ca 400-550 e Kr.

Referenser

FMIS. Fornminnesregistret

Konserveringsrapport. 2002-01-23. Riksantikvarieämbetet. dnr nr 414-2304-2001. Stockholm

Stockholms läns museum. Uppgifter om undersökningar vid Arninge, Täby socken. <http://www.stockholmslansmuseum.se/projekt/arninge/>

Topografiska arkivet. Västerlösa socken. Östergötlands museum

Tekniska uppgifter

| | |
|--|---|
| Lokal | Västerlösa, Marås Nysätter |
| Socken/Stad | Västerlösa |
| Kommun | Linköping |
| Län och landskap | Östergötland |
| Fornlämningsnummer | - |
| Ekonomiska kartans blad | 085 54, (8F 5e Västerlösa) |
| Koordinater | X 6478595, Y 1472213 |
| Koordinatsystem | RT90 2,5 gon V |
| Typ av undersökning | Arkeologisk förundersökning |
| Länsstyrelsens dnr | 220-11407-01 |
| Länsstyrelsens handläggare | Carin Claréus |
| Länsstyrelsens beslut | 2001-05-03 |
| ÖLM dnr | 421/01 |
| ÖLM projektnr | 6668 |
| Uppdragsgivare | Pia Fält och Roland Lethonen, Marås Nysätter 59047 Vikingstad |
| Projektledare | Marie Ohlsén |
| Personal | Viktoria Björkhager, Lasse Norr |
| Fältarbets tid | 2001-08-15 och 2001-08-24 |
| Totalt undersöktes | ca 35 löpmeter |
| Fynd | ÖLM C4564:1-2 |
| Foto | Digitalt |
| Analys | ¹⁴ C (Ua-18345, Ua-18347) |
| Grafik | Emma Karlsson |
| Renritning | Lasse Norr |
| Grafisk form | Johan Levin |
| Dokumentationsmaterialet förvaras på Östergötlands museum. | |
| Ur allmänt kartmaterial | © Lantmäteriverket MS2008/06551 |
| ISSN 1403-9273 | Rapport 2011:44 © Östergötlands museum |

Bilaga 1. Anläggningsbeskrivningar

A1

Härданläggning. 0,75 i diameter. 0,25 m djup. Skärvsten, sot och kol. Framkom 0,50 m under marknivån.

A2

Härdanläggning. 0,70 i diameter. 0,08 m djup. Endast bottenlins bevarad. Sot och kol. Framkom 0,45 m under marknivån.

A3

Härdanläggning. 0,70 i diameter. 0,15 m djup. Skärvsten och natursten. Skörbrända stenar. I stort bortgrävd vid ledningsdragning. Framkom 0,20 under marknivån.

A4

Grav. 1,70x0,90 m stor. Innehållande välbevarat skelett från en man. Tydliga nedgrävningskanter. Längs kanterna kunde mörkare sotlinser ses. Dessa kan vara rester efter organiskt material såsom träkista, risning eller svepning. I graven framkom två bronsföremål i form av hakar (agraffer).

Bilaga 2. Fyndlista

| ÖLM C4564:1-2 | | | | | | | | | | | | | | |
|---|-------|--------|-----------|-------------|----------|----------|----------|----|----|-----|-----|-----|-----|-----------|
| Subnr | Antal | Sakord | Spec. ben | Material | Teknik 1 | Teknik 2 | Teknik 3 | L | B | Tj | Di | V | F/I | Ark ålder |
| 01 | 1 | Hake | Agraff | Cu-legering | Klippt | Slaget | Punsat | 39 | 19 | 0,5 | 3,5 | 1,9 | I | Vendeltid |
| Anmärkning Dräktdetalj (Agraff) tillverkad av ett tunt triangulärt kopparbleck som krökts till en krok i den smala änden och försetts med två slagna (borrade?) nithål med 3,5mm diam. i den breda änden. Blecket är försett med mycket svag punsad/ristad dekor på ena sidan i form av mycket små parvisa rektanglar och linjer. Haken påträffades vid högra handleden i en skelettgrav daterad till Vendeltid (M Ohlsén, ÖLM Rapport 2011-44) och är den större av ett par. Maken är ÖLM C4564:2. | | | | | | | | | | | | | | |
| 02 | 1 | Hake | Agraff | Cu-legering | Klippt | Slaget | Punsat | 25 | 19 | 0,5 | 3,5 | 1,5 | I | Vendeltid |
| Anmärkning Dräktdetalj (Agraff) tillverkad av ett tunt triangulärt kopparbleck som krökts till en krok i den smala änden och försetts med två slagna (borrade?) nithål med 3,5mm diam. i den breda änden. Blecket är försett med mycket svag punsad/ristad dekor på ena sidan i form av mycket små parvisa rektanglar och linjer. Haken påträffades vid vänstra handleden i en skelettgrav daterad till Vendeltid (M Ohlsén, ÖLM Rapport 2011-44) och är den mindre av ett par. Maken är ÖLM C4564:1. | | | | | | | | | | | | | | |

Bilaga 3. Osteologisk analys

Skelettet från Västerlösa socken, Östergötland

I samband med Östergötlands läns museums undersökningar av en vikingatida grav i Nysäter, Västerlösa socken tillvaratogs ett skelett. Detta skelett har nu undersökts osteologiskt av FD Bengt Wigh.

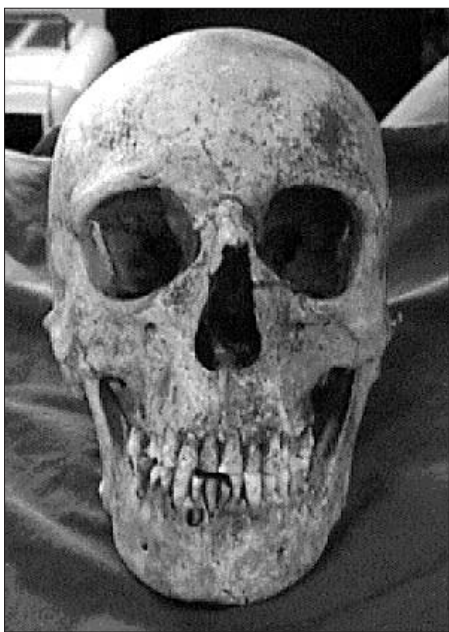
Skelettet var i god kondition och med välbevarade bendar, endast något fragmenterade.

Könsbedömningen har skett utifrån främst morfologiska karaktärer på kraniet och bäckenbenet, men även metriska jämförelser har gjorts på mått från lårbenens och överarmsbenens ledändar (Sjøvold 1988). Åldersbedömning har skett på grundval av tandslitage, formen på blygdbenets söm och sammanväxningsgrad på kraniets sömmar (Szilvassy 1988). Kroppslängdsberäkning har skett utifrån måtten på den största längden på de mätbara långa rörbenen (Bass 1987). För närmare beskrivningar av bedömningarna se respektive benslag nedan.

Resultat:

Skelettet bedömdes på flera punkter vara en man. Åldern bedömdes till ca 35-45 år främst utifrån tandslitage och kraniets sömmar. Kroppslängden beräknas ha varit 174-176 cm. Inga synbara sjukdomar (förutom tandsjukdomar) eller orsak till dödsfallet har upptäckts vid den osteologiska analysen.

Kraniet: Komplet med underkäke. Individens tycks ha haft ett tämligen långsmalt ansikte (figur 1).



Figur 1. Kraniet sett framifrån.

Inga synliga sjukliga förändringar upptäcktes på kraniet. Formen på ögonbrynsbågen, ögonhålan och muskelfästet bakom öronöppningen tyder tydligt på en man. Sömmarna på kraniets yttre sida hade delvis helt vuxit samman och var ej längre synlig på vissa ställen, vilket tyder på en ålder 25-55 år respektive 20-45 år.

Tandstatus:

Överkäken: tandsten på de främre tänderna (framtänderna och hörntänderna). På högersida är premolarerna något slitna, första molaren uppvisar ett stort kariesangrepp med följden att tanden har nästan helt försvunnit och slitits ned till roten och ena roten saknas helt. De innersta molarerna är endast delvis slitna och är lite belagda med tandsten. I den vänstra käkhalvan har den innersta premolaren ett mindre kariesangrepp på insidan mot den första molaren. Den första molaren är helt nedsliten till roten och endast delvis bevarad. De två innersta molarerna är endast delvis slitna och uppvisar en mindre beläggning av tandsten. Figur 2-3.



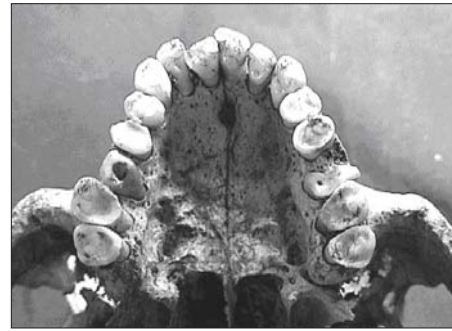
Figur 2. Över- och underkäkens tänder



Figur 3. Höger sida, framifrån med varfucan i underkäken synlig.



*Figur 4. Vänster sida.
Tandslitage på de bevarade inre molarerna tyder på en ålder på 35-45 år, trots de mycket hårt slitna första molarerna (figur 5).*



Figur 5. Överkäken med tandslitage tydligt synligt.

Underkäken: De främsta framtänderna är mycket hårt angripna, slitna och i mycket dålig kondition troligen orsakat av kariesangrepp. I högra käkhalvan så har individen lidit av en infektion i roten under den andra framtanden. En tydlig varficka syns direkt under tanden (figur 2). Premolarerna uppvisar lite tandsten. Första molaren är hårt angripna av karies och nästan helt nedsliten med karies kvar i roten som återstår. De innersta molarerna är något slitna med en mindre mängd tandsten. Vänstra käkhalvans hörntand har en mindre tandstensbeläggning och premolarerna är inte angripna. Första molaren har ett kariesangrepp på tuggytan och käkbenet har dragit sig tillbaka vid denna tand, troligen orsakat av svår tandköttinfektion och tandsten. De inre molarerna uppvisar ett mindre slitage och lite tandsten. Tandslitage indikerar en ålder på 35-45 år (figur 2-4, 6).

Kotor: komplett kotrad utan några åldersförändringar påträffade.

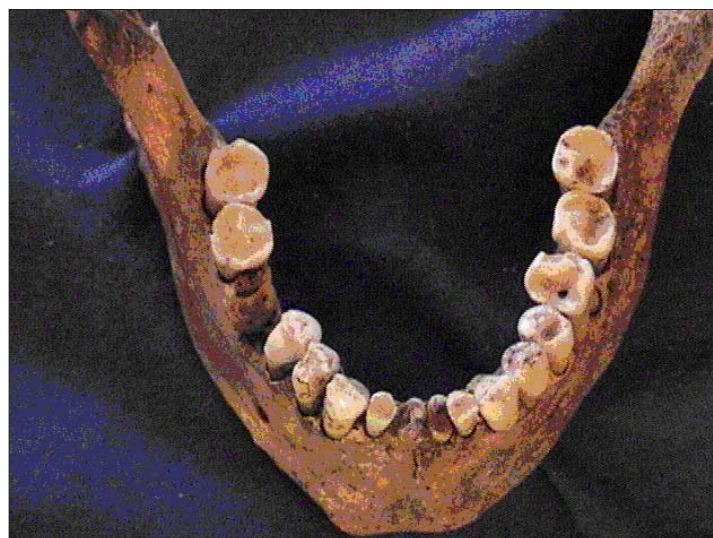
Nyckelben och skulderblad: inga synliga förändringar eller skador.

Revben: Inga synliga förändringar eller skador.

Bröstben: Inga synliga förändringar eller skador.

Överarmsben: Ledkulans diameter 43-44 mm, kön obestämt, nedre ledändens bredd 64 mm, kön man, största längd 33,8 cm ger en beräknad kroppslängd på ca 175 cm. Inga synliga förändringar eller skador.

Armbågsben: Största längd 26,8 cm ger en beräknad kroppslängd på ca 176 cm. Inga synliga förändringar eller skador.



Figur 6. Underkäken med tandslitage synligt.

Strålben: Största längd 25,2 cm ger en beräknad kroppslängd på ca 175 cm. Inga synliga förändringar eller skador.

Händerna och fingrarnas ben: Kompletta uppsättningar av handrotsben, mellanhandsben och nästan kompletta uppsättningar av fingerben. Inga synliga förändringar eller skador.

Bäckenben: Tydligt maskulina. Ledytorna vid fogen mellan blygdbenet visar på en ålder av 40-50 år. Inga synliga förändringar eller skador.

Korsben: Inga synliga förändringar eller skador.

Lårben: Vertikal diameter på lårkulan 45,0 mm, man? Nedre ledändens bredd 79,3 mm, man. Största längd 46,6 cm ger en beräknad kroppslängd på ca 174 cm. Inga synliga förändringar eller skador.

Knäskålar: Inga synliga förändringar eller skador.

Skenben: Största längd 37,3 cm + 37,6 cm ger en beräknad kroppslängd på ca 172 – 173 cm. Inga synliga förändringar eller skador.

Vadben: Inga synliga förändringar eller skador.

Fötternas och tårnas ben: Endast vissa ben bevarade. Vänster sida bäst bevarad.

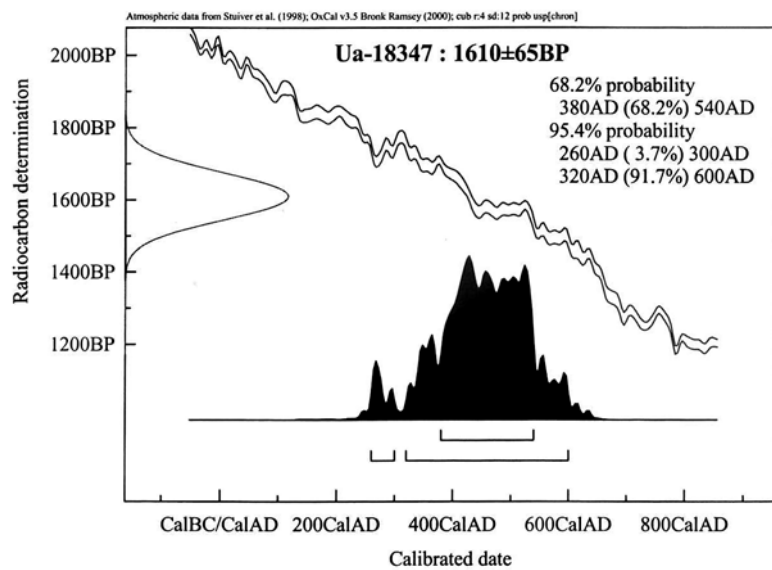
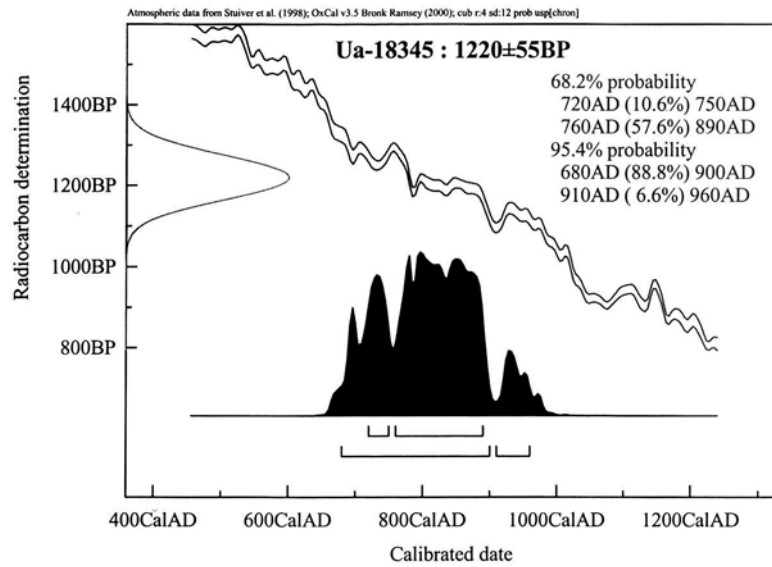
Bibliografi:

Bass, W.M. 1987 . Human Osteology. A laboratory And Field Manual. Columbia.

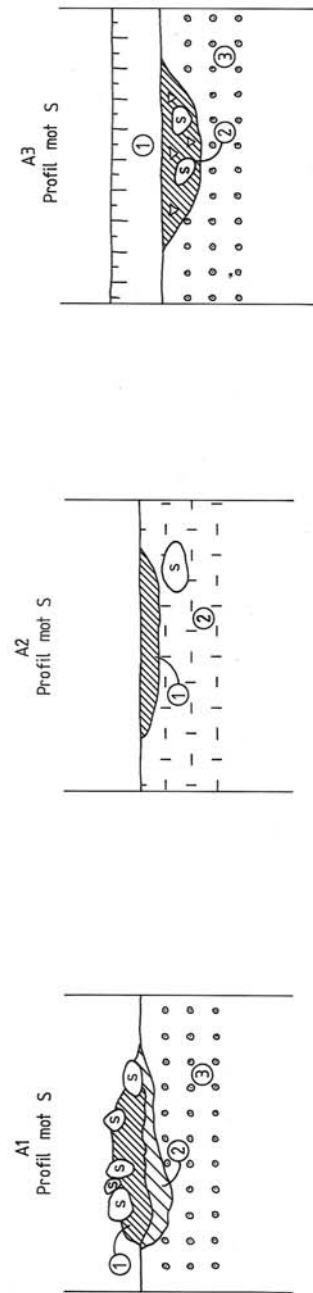
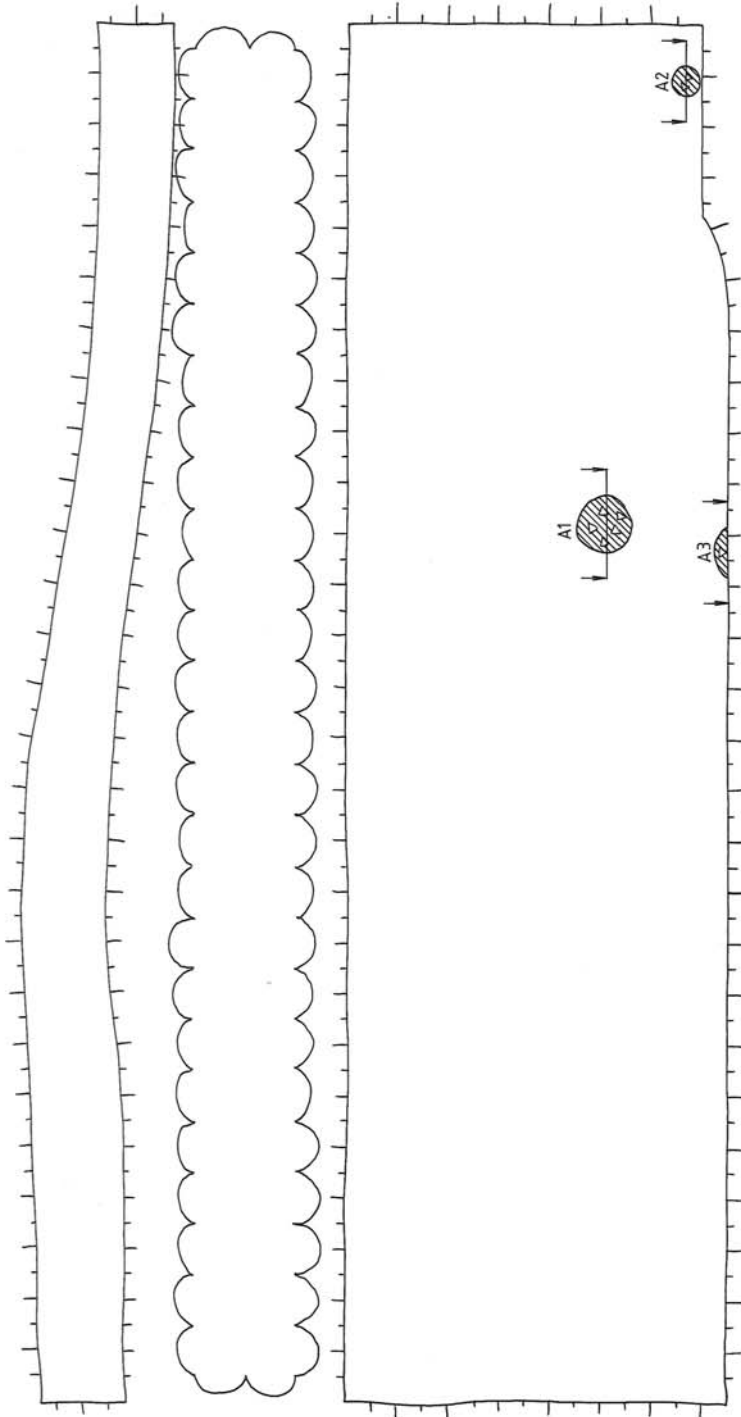
Sjøvold, T. 1988. Geschlechtsdiagnose am Skelett. I Martin & Knussman: Anthropologie, sid. 444-480.

Szilvassy, J. 1988. Altersdiagnose am Skelett. I Martin & Knussman: Anthropologie, sid. 421-443.

Bilaga 4. ¹⁴C-kalibreringar

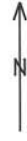
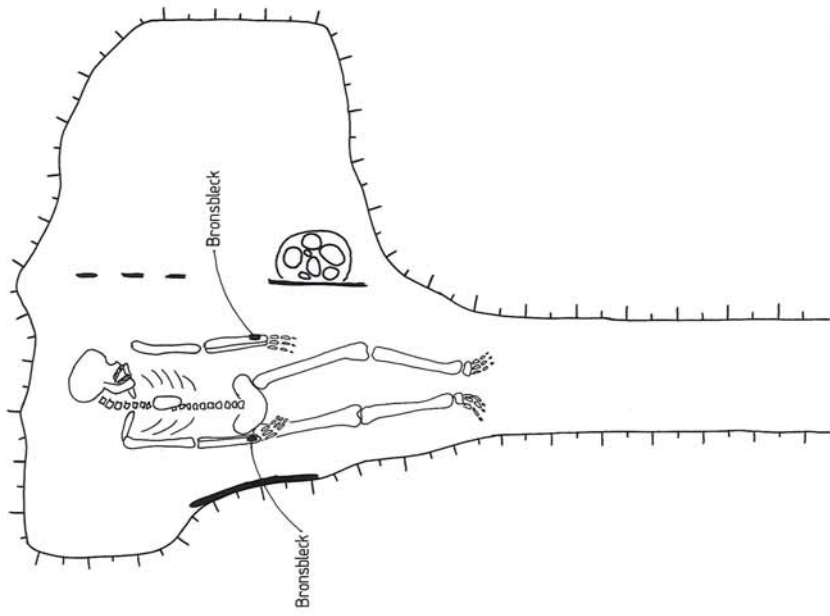


Dnr 421/01:



Mårds
Västerlösa sn
Linköpings kn, Ög
Plannitning
Skala 1:100
Dnr 421/01
2001-08-24 M Ohlsén
Renritning L Norr

Dnr 421/01:



Marås
Västerlösa sn
Linköpings kn, Ög
Planritning
Skala 1:20
Dnr 421/01
2001-08-15 M Ohlén
Renritning L Norr



Östergötlands länsmuseum utförde en arkeologisk förundersökning den 15 och 24 augusti 2001 inom fastigheten Marås Nysätter i Västerlösa socken, Östergötland. Förundersökningen utfördes efter anmälan om ett skelettfynd av markägaren. Graven påträffades i samband med schaktningsarbeten för markvärmeledningar.

Skelettet var placerat i öst-västlig riktning med huvudet i väster. Den döde var en man i 40-årsåldern. Vid hans handleder framkom två bronsföremål i form av hakar s k agraffer. De har troligen varit fastsatta i klädedräkten för att hålla ihop ärmarnas nedre del.

Inför fortsatta markarbeten för nedläggning av resterande ledningar schaktades den aktuella exploateringsytan ned till orörd mark. Detta gjordes i syfte att fastställa om fler gravar fanns inom området. Några ytterligare gravar framkom inte men tre härdar påträffades öster om graven. Enligt ¹⁴C-dateringar som utförts, dels på en tand från kraniet och dels på kol från en härd, kan graven förläggas till tiden 680-960 e Kr och anläggandet av härden till mellan 260 och 600 e Kr.