

RAPPORT 2018:15

ARKEOLOGISK UNDERSÖKNING
I FORM AV SCHAKTNINGSÖVERVAKNING

ASYLENPARKEN I VADSTENA

RAÄ 21:1

KV ASYLEN

VADSTENA STAD OCH KOMMUN

ÖSTERGÖTLANDS LÄN

HELÉN ROMEDAHL



Asylenparken i Vadstena

Innehåll

Sammanfattning	2
Inledning	4
Arkeologisk bakgrund	4
Syfte och metod	5
Resultat	7
År 2017	7
År 2018	10
Referenser	14
Tekniska uppgifter	15

*Omslagsbild: Undersökningsytan efter avbaning, hösten 2017.
Foto mot väster. Helén Romedahl, ÖM.*

ÖSTERGÖTLANDS MUSEUM

ARKEOLOGI OCH BYGGNADSVÅRD

Box 232 • 581 02 Linköping • 013 - 23 03 00 • www.ostergotlandsmuseum.se

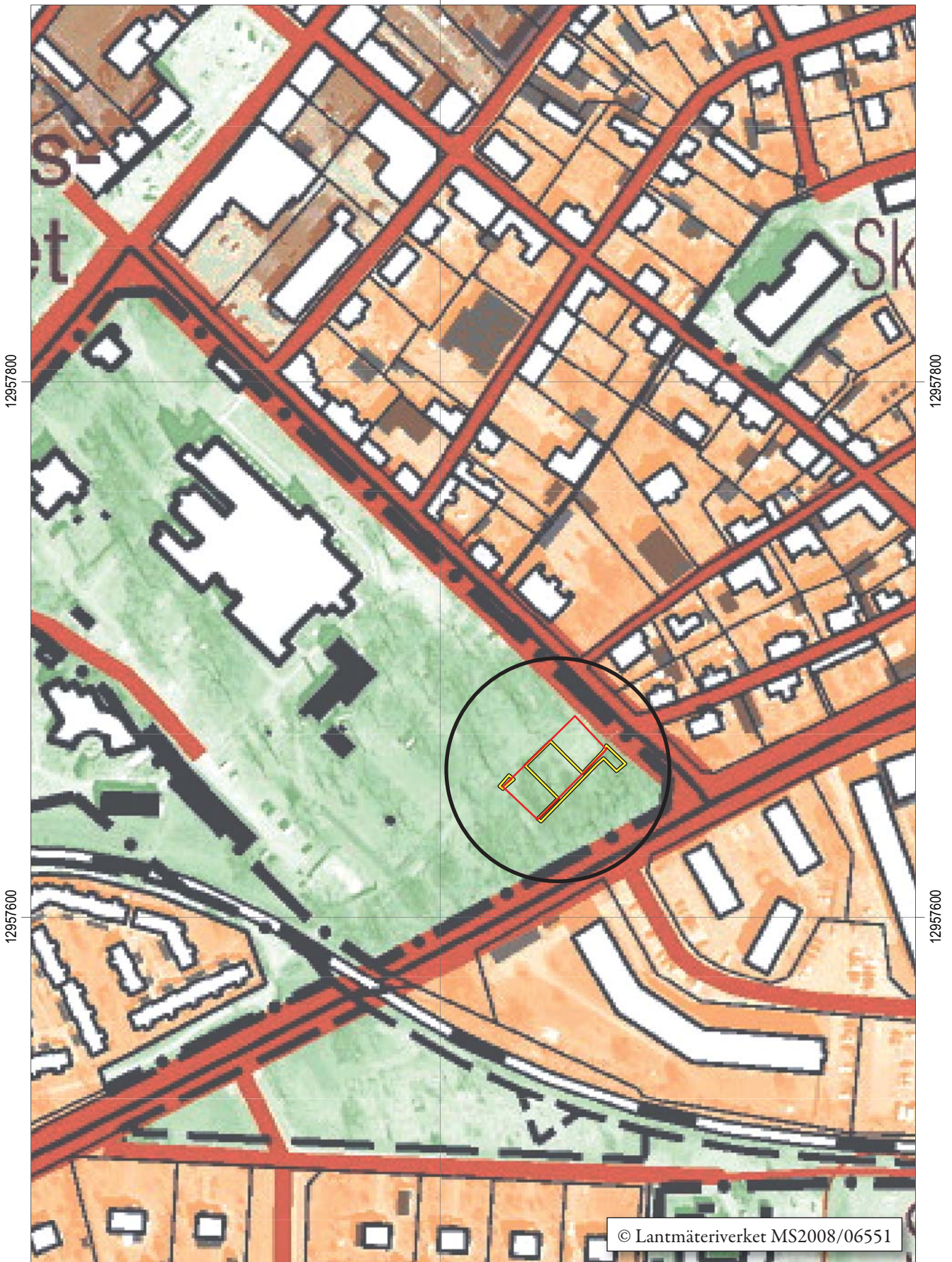
Sammanfattning

Under oktober månad 2017 utförde Östergötlands museum en arkeologisk undersökning i form av schaktningsövervakning inom kv Asylen, Vadstena stad och kommun, Östergötlands län. Arbetet föranleddes av att den tennisbana som låg i sydöstra delen av parken skulle tas bort inför planerad byggnation av bostäder. Efter att detaljplanen överklagats på Mark- och miljödomstolen avblåstes planerna på byggnation i parken. År 2018 genomfördes emellertid ytterligare en schaktningsövervakning inom samma område – denna gång föranlett av att de markföroreningar som tidigare konstaterats i området nu skulle schaktas bort. De lämningar som framkom vid båda undersökningarna utgjordes främst av nedgrävningar i form av gropar och stolphål. I övrigt dokumenterades ett heltäckande matjordslager samt en del svåravgränsade mörkfärgningar.

Helén Romedahl
antikvarie



986200



986200

Figur 2. Utdrag ur digitala Fastighetskartan med undersökningsområdena 2017 (rött) och 2018 (gult) markerade. Skala 1:2 000.

Inledning

Under oktober månad 2017 utförde Östergötlands museum en arkeologisk undersökning i form av schaktningsövervakning inom kv Asylen, Vadstena stad och kommun, Östergötlands län. Arbetet utfördes med anledning av att den tennisbana som låg i sydöstra delen av parken skulle tas bort inför planerat bostadsbygge. År 2018 genomförde Östergötlands museum ytterligare en schaktningsövervakning inom samma område – denna gång föranlett av att de markföreningar som tidigare konstaterats i området nu skulle schaktas bort. Beställare var Länsstyrelsen Östergötland. För de arkeologiska kostnaderna svarade VFAB (Vadstena Fastighets AB).

Arkeologisk bakgrund

Områdesbeskrivning

Slottet och slottsträdgården

Undersökningsområdet ligger ca 300 m sydost om Vadstena slott. Gustav Vasa inledde arbetet med borgen 1544 och i samband med detta påbörjades avhysningen av stadsdelen Sanden, där slottet skulle uppföras. Åren 1995 - 96 gjordes en omfattande arkeologisk undersökning av slottsområdet. Totalt undersöktes tio senmedeltida gårdar med bebyggelse som anlagts från 1400-talets första hälft fram till avhysningen 1544. Förutom byggnadskonstruktioner påträffades två gator samt delar av stadens medeltida försvarsverk, i form av ett brett dike samt ett stort antal kraftiga ekstolpar (Hedvall 2002). Till en början bestod borgen av en kraftig stenmur och tre separata hus i norr samt tre breda jordvallar. Försvarsanläggningens fyra hörn flankerades av kanontorn. Slottets funktion som befästning kom dock snart att ändras till residens för bland annat Gustav Vasas son Hertig Magnus (Rudh 1985). Under Johan III:s tid skedde omfattande ombyggnadsarbeten och under årens lopp kom flera gårdar i slottets närhet att tvångsinlösas för anläggning av exempelvis slottsträdgård och stallhagar. Totalt löstes ett hundratal gårdar in under perioden 1544 till 1580. De exproprierade tomterna motsvaras idag av Slottsområdet, Slottsparken och kv Asylen samt området sydväst om vallgravarna (Hedvall m fl 2002:11).

Det aktuella undersökningsområdet ligger inom den södra delen av slottsområdet, i det område som då var slottsträdgård. Trädgården, som sannolikt anlades under den senare delen av 1500-talet (Unnerbäck 1981), finns detaljerat återgiven på historiska kartor från 1642 och 1705. På dessa två kartor finns såväl fruktträd som odlingar markerade. Kartorna visar även att trädgården utvidgats något åt söder mellan 1600-talets mitt och 1700-talets början. På beskrivningen till 1705 års karta kan man läsa:

”En trädgård under slottet lydande, därest nu för tiden, är både unge och gamla fruktbarande träd tillfinnandes samt en hop gamla askträd utmed gångar och sidor planterade. Och dessutom nyttige kryddängar, samt vacker höväxt överallt, som trädgårdsmästaren allt sådant för ett visst avgående arrende till sin nytta bukar och där till trädgårdsstuga med andra nödiga hus hävdar” (Eckeboom 1979).

I en resebeskrivning från 1720 sägs trädgården vara uppdelad i fyra kvarter. Här fanns rosor och man odlade frukt- och bärträd, ärtor, bönor, ärtskockor och blommor, kål, morötter, dill och fröstockar. Kvarteren kantades av buskar med röda och svarta vinbär, krusbär och rosor. Därtill noterades bland annat 100 askar, 3 lindar, 3 planterade bokar, 12 rönningar och 9 gamla pilträd (Stritzke & Fagerström-Tronde 2004).

Socket bruket och sjukhuset

Vid början av 1700-talet upphörde slottet att vara kungligt residens och kom därefter att användas som magasin och fabrikslokal (Rudh 1985). I en reseskildring från slutet av 1700-talet kan man dock se att området fortfarande benämns som ”Kungsträdgård”. I början av 1870-talet byggdes ett socket bruk inom slottsträdgårdens södra del. Efter att socket bruket ca 20 år senare gått i konkurs gjordes en omfattande ombyggnation av fastigheten som då kom att bli en del av Vadstena Hospital och Asyl (Källman 1999:84ff; Hellström 2000:754ff). 1973 lades sjukhusverksamheten i Asylen ner och under 1980-talets mitt byggdes sjukhuset om till dels lägenheter, dels lokaler för offentlig verksamhet, bland annat bibliotek (Källman 1999:98).

Tidigare arkeologiska undersökningar

I kvarterets norra del har man genom arkeologiska undersökningar kunna konstatera närvaron av medeltida bebyggelse. På en halvmeters djup och under nuvarande marknivå påträffades bl a golvlager, avfallsgrop och stenläggningar. Kulturlagertjockleken uppgick till 1 m (Hörfors 1992).

Inom samma område, norr om Asylen, har ytterligare två undersökningar genomförts varvid man hittat kulturlager och stenläggningar (Feldt 2000a och b).

År 2012 planterades nya träd inom kv Asylen varvid arkeolog från Östergötlands museum undersökte planteringsgroparna. I groparna som var 0,5 m djupa observerades främst påförda massor men även två kontexter i form av ett stolphål och en stenläggning (Magnusson 2012).

Östergötlands museum genomförde våren 2013 en arkeologisk förundersökning i kv Asylen 10. Med undantag för ett område i sydväst framkom fast fornlämning inom hela undersökningsområdet. I den sydöstra delen av området påträffades lämningar som sannolikt hör till den tid då området utgjorde slotts-trädgård. Bl a påträffades flera gropar, vilka tolkades som planteringsgropar. I detta område fanns också ett stolphål som kopplades samman med slottsträdgårdens södra gräns. I den nordvästra delen framkom mer komplexa lämningar med flera kultur- och odlingslager, ett tiotal stolphål, en eller två stenlagda vägar samt en till två stenlagda ytor. I områdets norra del påträffades även lämningar som sannolikt hör samman med stadens medeltida försvarsverk. ¹⁴C-analyser från lager och konstruktioner i den norra delen av undersökningsområdet visade på en datering på mellan 1400 och 1650 e Kr (Karlsson 2014).

Syfte och metod

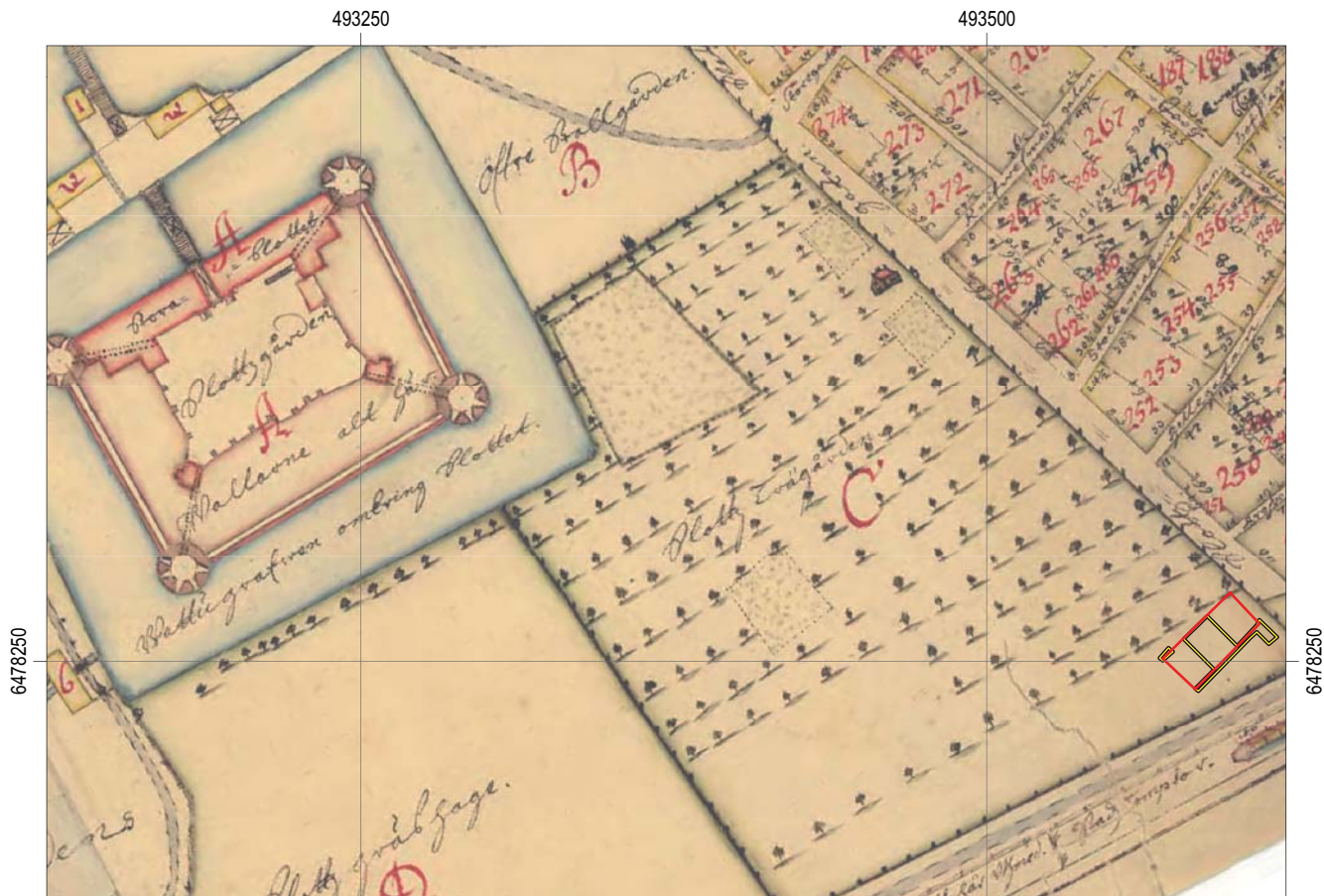
Syftet med schaktningsövervakningen var att styra markingreppet så att fast fornlämning skadades så lite som möjligt. Fast fornlämning som berördes av schaktningen skulle undersökas avseende karaktär, omfattning och datering. Som nämdes i inledningen så föranleddes schaktningen hösten 2017 av ett planerat bostadsbyggande inom Asylenparken. Sommaren 2018 gällde schaktningen antikvarisk närvaro i samband med att en del av den markyta som omfattades av 2017 års detaljplan skulle saneras. Efter stickprovskontroller utförda av personal från MITTA Geoteknik ”graderades” jordmassorna efter en skala och separerades i olika högar för vidare transport till Norrköping. De tungmetaller som konstaterades i jorden var främst arsenik, barium, bly, kadmium, koppar, zink och kvicksilver. Vid tennisbanan påträffades dessutom bly överstigande haltgräns för farligt avfall (FA-massor) (Norman 2017).

Hösten 2017 utfördes schaktningen med hjälp av en bandburen grävmaskin och schaktdjupet var 0,5-0,6 m. Vad gäller förutsättningarna för den arkeologiska dokumentationen förelåg det en del försvårande omständigheter såsom nederbörd och en stor mängd nedfallna löv som täckte i stort sett hela undersökningsytan. Den fuktiga väderleken medförde vidare att banden på grävmaskinen gjorde djupa spår i den mycket lerhaltiga jorden vilket ytterligare försvårade det arkeologiska arbetet. De anläggningar som trots detta ändå framkom mättes in med totalstation och beskrevs på en förtryckt blankett (kontextblankett). Arbetet dokumenterades även med digital fotografering. Dokumentationsmaterialet bevaras på Östergötlands museum.

Våren/sommaren 2018 utfördes schaktningen med hjälp av en hjulburen grävmaskin. På basis av tidigare erfarenheter med djupa nedkörda band-/hjulspår beslutades att grävmaskinen inte fick köra på ytan i samband med saneringsschaktningen på yta B. Maskinschaktningen utfördes därför först från den norra kanten och när den arkeologiska dokumentationen var gjord så användes schaktmassorna till att bygga en ”väg” varpå maskinen kunde ta sig vidare fram. Detta visade sig fungera mycket bra och inga onödiga skador tillfogades fornlämningsområdet. Schaktdjupet uppgick till ca 0,2-0,3 m och det var också där som den orörda markytan blev synlig. Den orörda markhorisonten ligger på ca 0,7-0,9 m under dagens marknivå (se angett schaktdjup vid undersökningen 2017). Framkomna lämningar beskrevs och lägesbestämdes med hjälp av måttband och tumstock. Utifrån dessa lägesbestämmelser prickades sedan anläggningarna in i GIS-programmet Arc-Map. Anläggningarnas läge är därför inte millimeterpreciserade utan något översiktliga.



Figur 3. 2017 (rött) och 2018 (gult) års schakt mot bakgrund av 1642 års karta över Vadstena stad (LMS D121-1:2). Skala 1:3 000.



Figur 4. 2017 (rött) och 2018 (gult) års schakt mot bakgrund av 1705 års karta över Vadstena stad (LMS D121-1:4). Skala 1:3 000.

Resultat

Här nedan presenteras undersökningsresultaten från de arkeologiska schaktningsövervakningarna från 2017 och 2018. Vid undersökningen 2017 användes en totalstation för inmätning. Året därpå prickades framkomna lämningar in för hand.

År 2017

Vid undersökningen hösten 2017 dokumenterades 31 kontexter (varav 2 senare utgick) vilka beskrivs närmare i nedanstående textavsnitt. Majoriteten av lämningarna utgjordes av nedgrävningar och då främst stolphål. För närmare detaljer hänvisas till Bilaga 1.

Matjordslager

Under tennisbanan och ca 0,4 m under dagens markyta framkom ett så gott som heltäckande matjordslager (A5798). Matjordslagret överlagrades sedan av de anläggningar som presenteras i följande avsnitt. För ytterligare noteringar kring matjordslagret – se avslutande diskussion efter resultatdelen.

Stolphålsrader

Ena stolphålsraden omfattade fem nedgrävningar (5008, 5022, 5062, 5072 och 5079) som låg på ett jämnt avstånd från varandra i en drygt 12 m lång rad, i NV-SÖ riktning. Stolphålsens djup låg på mellan 0,4-0,5 m. Fyllningarna i samtliga utgjordes av sten vilken tolkas komma från det som en gång utgjorde stolparnas skoningar. Mellan stenarna fanns en del tegelkross samt



Figur 5. Dokumenterade kontexter från undersökningen 2017. Skala 1:250.

järnspikar. Den andra raden med stolphål omfattade också fem st. nedgrävningar (5124, 5138, 5147, 5158 och 5168) som låg på ett jämnt avstånd från varandra. Stolphålsraden var ca 15 m lång och låg i NÖ-SV riktning. I likhet med stolphålen som beskrivs här ovan hade även dessa stolphål likartade dimensioner. Stolphålens djup låg på i snitt 0,18 m. Samtliga stolphål hade dessutom ett liknande utförande med stenar, däribland kalkstenar, ställda på högkant så att ett fyrkantigt utrymme bildades innanför.

Stolpfundament

I nordöstra delen av undersökningsområdet dokumenterades två koncentrationer med sten och i nordvästra delen ytterligare en. Det rörde sig inte om stenskonningar över ett stolphål utan sten som låg direkt på det stora matjordslagret. En av dessa eventuella konstruktioner (A5739) utgjordes av en centralt placerad sten som omgavs av två mindre dito. Strax intill låg A5778 som utgjordes av två stenar, på 0,25 respektive 0,3 m, som låg dikt an mot varandra. Samma ”utförande” hade även den eventuella stenkonstruktionen, A5914, i den nordvästra delen av ytan. Kontexterna är svårtolkade; de kan antingen vara naturliga eller anlagda. Preliminärt tolkas de emellertid som spår efter stolpfundament.



Gropar

I södra delen av undersökningsområdet avtecknade sig en 0,75 x 0,75 m stor grop (A5050). Gropen hade en plan botten och ett djup på som mest 0,15 m. Fyllningen utgjordes av brun humös matjord. Längre norrut avtecknade sig en koncentration av ett mylligt brungrått lager (A5086) med en tjocklek på endast 0,12 m. I ytan fanns ett fragment av en ornerad benbit. På basis av att lagret var mylligt och luckert tolkas det preliminärt som en lagerrest i en planteringsgrop som det idag inte fanns några övriga spår av.

Ränna

I nära anslutning till ovan beskrivna grop (A5050) dokumenterades en ränna, A5107, som mätte 3,8 x 0,6 m och hade ett djup på som mest 0,12 m. Den jord som fyllde rännan syntes som en ganska markant mörkfärgning och utgjordes av siltig sand som innehöll komponenter av kol, sot, tegelbrockor och tegelkross. Fyndmaterialet utgjordes av enstaka djurben och planglas. På en kraftig rotväxt var rännan/fyllningen svåravgränsad och därför finns det en möjlighet att den har varit längre än vad som här har angivits. Vad rännan representerar är oklart.



Figur 6-7. Två av stolphålen. Foto Helén Romedahl, ÖM.



Figur 8. Undersökningsytan efter avbanning, hösten 2017. Foto mot väster. Helén Romedahl, ÖM.



Figur 9. Sommaren 2018. Bortschaktning av föroreningar - genom gamla tennisbanans mitt. Foto mot norr, Helén Romedahl, ÖM.

År 2018

Vid undersökningen år 2018 schaktades det matjordslager bort som kvarläggs efter föregående års undersökning. Schaktningen omfattade den mellersta delen av det ursprungliga undersökningsområdet – det avsnitt som bedömts vara mest förorenat. Dessutom upptogs ytterligare ytor; söder och norr om gamla tennisbanan, se figur 2. Den förorenade jorden togs bort och under denna framkom undergrunden, på ett djup om 0,8

- 0,9 m under dagens markyta. Totalt undersöktes och dokumenterades 9 kontexter, majoriteten av dessa var nedgrävningar i form av gropar och stolphål.

Här nedan följer en kort beskrivning av undersökta och dokumenterade lämningar från 2018 års undersökning. Notera att anläggningarna är manuellt inprickade. De benämns A1, A2 o s v.



Figur 10. Färgade polygoner avser de kontexter som dokumenterades under 2018 års undersökning. Polygoner med svarta konturer avser dokumenterade kontexter från år 2017

Gropar

Samtliga nedan beskrivna gropar blev synliga först mot den ljusa bottenleran. Detta innebär inte att de grävts från den nivån. Med tanke på att ett par av dem hade ringa djup så är det troligare att de grävts ner från en högre nivå.

Nära schaktets norra kant avtecknade sig en markant mörkfärgning/grop, A1. Mörkfärgningen, som blev synlig först mot den ljusa sterilen, mätte 1,4 x 1,4 m och hade ett djup på 0,35 m. Jorden utgjordes av grå och homogen lerhaltig och sandig jord. Mot gropens botten fanns enstaka hårt vittrade djurben. Vid östra schaktkanten dokumenterades två nedgrävningar, A2 och A3. Grop A2, som fortsatte in i östra schaktkanten, mätte 1,2 x 1 m och hade ett djup på som mest 0,10 m. Jordfyllningen utgjordes av grå lera som innehöll enstaka träkol och tegelkross. Grop A3 låg intill ovan beskrivna, och även denna fortsatte in i östra schaktkanten. Gropen mätte 0,9x1,10 m och hade ett djup på 0,12 m. Jordfyllningen bestod av matjord och var lucker i överytan och sedan följde ett lager med kompakt och grå silt som innehöll enstaka tegelkross, träkol och något djurben.

Stolphål

Nära norra schaktkanten dokumenterades ett stenskott stolphål, A4. Stolphålet mätte 0,8 x 0,7 m och hade ett djup på 0,5 m. Stenarna från skoningen var 0,1 - 0,5 m och fyllde hela nedgrävningen. Vilken konstruktion stolphålet ingått i gick inte att avgöra.

Vid sydöstra schaktkanten framkom två stolphål, A5 och A6, först synliga mot den ljusa sterilen. Båda stolphålen mätte ca 0,6 x 0,6 m och hade ett djup på 0,4 m. Jordfyllningen utgjordes av mycket kompakt grå lera som innehöll små mängder kol och tegelkross. I anläggningarnas yta fanns det en hel del sten vilket troligen indikerar att stolphålen varit stenskodda. Då fyllningarna blev synliga först mot den ljusa sterilen går det inte att avgöra från vilken nivå de blivit nedgrävda, eller vilken konstruktion de ingått i. Man måste också betänka att det kan röra sig om gropar (planteringsgropar?).



Figur 11. Det stenskodda stolphålet A4 efter undersökning. Foto mot söder. Helén Romedahl, ÖM.

Stolphål eller grop

Vad gäller kontext A7 så är det oklart om det rör sig om en grop eller möjligen ett stolphål. Med tanke på att majoriteten av stolphålen på ytan varit stenskodda och det inte fanns sådana indikationer här kan det istället röra sig om en grop. Anläggningen mätte 0,6 x 0,6 m och hade ett djup på 0,2 m. Jordfyllningen bestod av sotig lera som innehåll måttligt med tegelkross och kalkbruk samt enstaka kol.

Övrigt: svåravgränsade mörkfärgningar

Över undersökningsytan förekom det fläckvisa och mycket svåravgränsade mörkfärgningar som utgjordes av torra och sandblandade siltlager som innehöll en del fragment av tegelkross och träkol. På grund av att de var så svåravgränsade har de inte prickats in på kartbilden. Lagertjockleken låg på 0,05 - 0,10 m.

Avslutning

Så som det framgår av ovanstående presentationer var det få kontexter som framkom inom denna relativt stora yta. Det mest framträdande var ett utbrett och heltäckande matjordslager samt nedgrävningarna i form av stolphål och gropar.

I matjordens översta skikt, ca 0,4 m under dagens marknivå, påträffades en del raseringsmaterial i form av hela eller delar av tegelbrockor, med eller utan puts. I ytan fanns även en stor mängd stenkol, bitvis uppblandat med material från tennisbanans beläggning. I södra delen av ytan var en stor mängd kraftiga och djupgående rötter från de parkträd som idag står söder om tennisbanan. Allt detta sammantaget medförde att det översta matjordsskiktet var svårundersökt. Vid tilläggsschaktningen sommaren 2018 kunde matjordens tjocklek fastställas till ca 0,6 m. Vidare kunde det fastslås att det fanns anläggningar både i och under det översta matjordsskiktet. Det framkom även svåravgränsade mörkfärgningar mot den orörda markhorisonten vilka representerar det första skiktet med matjord.

Detta visar att det finns en stratigrafi i detta till synes homogena lager.

Matjordslagret har således byggts upp över tid - kanske redan från 1500-talets slut, den tidpunkt som angetts som startskottet för slottsträdgården (Unnerbäck 1981).

Som tidigare påtalats var den vanligaste kontexttypen nedgrävningar i form av stolphål och gropar. På basis av att groparna ligger i en trädgårds-/parkmiljö har de tolkats som planteringsgropar för träd och/eller andra växter. Groparnas mätte i snitt drygt en meter och var ovala eller runda till formen. Snarlika anläggningar dokumenterades även vid den arkeologiska undersökningen år 2013 (Karlsson 2014).

Vid en tidigare provtagning i jordfyllningen från en sådan grop föreslogs att inslaget av träkol och djurbensmaterial kunde tolkas som att man ägnat sig åt jordförbättring genom att slänga ut olika typer av hushållsavfall. Vid samma jordanalys konstaterades även ett oförkolnat frö av vit kattost – en växt som länge odlats som medicinalväxt (Heimdahl 2014:43).

En annan vanligt förekommande kontextgrupp var stolphål – med eller utan stenskonig. Vid 2017 års undersökning dokumenterades två tydliga stolphålsrader. Vad dessa representerar är svårt att avgöra men det allmänna intrycket, i fråga om innehåll och karaktär samt det jämna avståndet mellan nedgrävningarna, är att de är av relativt sent datum. Vid år 2013 års undersökning påträffades en stolphålsrad med bevarade plank i (Karlsson 2014). Dessa tolkades som spår efter den plankomgärdade rastgård som en gång hörde till Asylens. Kanske har även aktuella stolpar, trots avvikande riktning, ingått i någon konstruktion med en koppling till samma institution?

Vad gäller de svåravgränsade mörkfärgningarna som konstaterats finnas inom och i nära anslutning till undersökningsområdet (Karlsson 2014) så är ett tolkningsalternativ att det kan röra sig om flera nedgrävningar som kanske skurit varandras gränser och att den jord som en gång fyllt nedgrävningarna nu utgör en homogen och sammanblandad jordmassa(?). Ett alternativ är också att det rör sig om matjordsrester som ligger dikt an mot den sterila undergrunden och som sedan infiltrerats med yngre matjordsskikt.

Fynd

Med tanke på att undersökta lämningar hamnar inom tidsintervallen ca 1600 - 1800-tal så var fyndmängden ringa. Detta att jämföra med hur det tenderar att se ut vid undersökningar av tidigmoderna miljöer. Inte ens en så pass vanliga fyndkategori som kritpipor hittades. Vad detta beror på är svårt att förklara; men en anledning kan naturligtvis vara att matjorden avlägsnades med hjälp av grävmaskin. "Massmaterial" som rostiga järnspikar och i det här fallet, tegel, tillvaratogs inte. Inte heller de få djurben som hittades.

Endast ett fynd togs tillvara (från ytan av en odlingsgrop) och det var ett fragment av ett benföremål med inristade sick-sackmönster. Förutom sick-sackmönstren på det som borde vara föremålets ovansida har långsidorna ristats med tvärstreck. Undersidan är något "skålad". Vid 2013 års undersökning påträffades i ett av odlingslagren ett föremål med samma typ av sick-sackmönster. Föremålet tolkades som en nätnål för lagning av fiskenät. Då föremålet från aktuell undersökning är avbrutet i ena änden är det svårt att avgöra föremålstyp.



Figur 15. Benföremål med inristat sick-sackmönster. Bilden till vänster är fynd från den arkeologiska undersökningen 2017. Nedan ett benföremål med samma typ av mönster. Tillvarataget från undersökningen 2013 (Karlsson 2014).



Referenser

- Eekbom, J. 1979. *Beskrivning till 1705 års karta över Vadstena*. Källor till Vadstena historia Nr 1 1979. Föreningen gamla Vadstena. Småskriftserie.
- Feldt, A-C. 2000a. *Asylenparken i Vadstena*. Antikvarisk kontroll. Östergötlands länsmuseum. Kulturmiljöavdelningen. Rapport 2000:6.
- Feldt, A-C. 2000b. *Lilla Läkarevillan*. Arkeologisk förundersökning/antikvarisk kontroll. Östergötlands länsmuseum. Kulturmiljöavdelningen. Rapport 2000:18.
- Hedvall, R. 2002. Ett byggnadsverk till ”värn och tröst” – Vadstena medeltida stadsbefästning. I: ”*Arkeologi i Vadstena – Nya resultat med utgångspunkt i undersökningarna i stadsdelen Sanden*”. Riksantikvarieämbetets arkeologiska undersökningar, Skrifter 46. Linköping.
- Heimdahl, J. 2014. Makroskopisk analys av jordprover från FU kv Asylen 10, Vadstena stad, Östergötland. I: Karlsson, E. *Kålgårdar och försvarsverk i Asylenparken*. Östergötlands museum. Rapport 2014:11.
- Hellström, S. 2000. Makten över staden. I: *600 år i Vadstena. Vadstena stads historia från äldsta tider till år 2000*. Red. Göran Söderström.
- Karlsson, E. 2014. *Kålgårdar och försvarsverk i Asylenparken*. Östergötlands museum. Rapport 2014:11.
- Källman, D (red). 1999. *En enkel Vadstena. En bok om arbetet vid Birgittas Sjukhus och Vadstena Hospital*.
- Magnusson, M. 2012. *Nya träd i kv Asylen*. Arkeologisk förundersökning. Östergötlands museum. Avdelningen för arkeologi och byggnadsvård. Rapport 2012:46.
- Norman, J. 2017. Asylen 10, Vadstena kommun. Saneringsanmälan enligt 28§ 1998:899 om miljöfarlig verksamhet och hälsoskydd. BGM.
- Rudh, A. 1985. *Vadstena slott: från residens till landsarkiv*. Västerås.
- Stritzke, K. & Fagerström-Tronde, A. 2004. *Asylen, Vadstena* (PM angående inventering och skötselplan för Asylenparken. Utförd av Sven A Hermelin AB på uppdrag av Vadstena kommun. 2004-09-14).
- Unnerbäck, A. 1981. *Gamla Asylen och Slottsträdgården i Vadstena*. PM 17 1981-08-26. Riksantikvarieämbetet. I: Kv Asylen, Vadstena. Utredning gällande Södra sjukhusbyggnaden. Östergötlands museum topografiska arkiv.

Lantmäteristyrelsens arkiv (LMS)

- Akt nr D121-1:1. Upprättad år 1642. Vadstena stad. Östergötlands län.
- Akt nr D121-1:4. Upprättad år 1705. Vadstena stad. Östergötlands län.

Tekniska uppgifter

Lokal	Kv Asylen
Stad	Vadstena
Kommun	Vadstena
Län och landskap	Östergötland
Fornlämningsnummer	RAÄ 21:1
Digitala fastighetskartans blad	64E 7j NV
Koordinatsystem	SWEREF 99 TM
Höjdsystem	RH90
Mätteknik	Digitala mätning med totalstation samt manuell inprickning
Typ av undersökning	Arkeologisk undersökning i form av schaktningsövervakning
Länsstyrelsens dnr	431-10321-17
Länsstyrelsens handläggare	Magnus Reuterdahl
ÖM dnr	0301/17
ÖM projektnr	000678, 000952
ÖM Intrasisnr	OLM2017:009
Beställare	Länsstyrelsen Östergötland
Kostnadsansvarig	Vadstena Fastighets AB (VFAB)
Projektledare	Helén Romedahl
Biträdande projektledare	-
Personal	-
Fältarbetstid	2017-10-10--17 samt 2018-06-01--14
Totalt undersöktes	2017: 629 m ² 2018: 330 m ²
Fynd	Ja
Foto	Digitala
Analys	-
Grafik	Helén Romedahl
Renritning	-
Grafisk form	Lasse Norr

Dokumentationsmaterialet förvaras på Östergötlands museum.

Ur allmänt kartmaterial © Lantmäteriverket MS2008/06551
ISSN 1403-9273 Rapport 2018:15 © Östergötlands museum

Under oktober månad 2017 utförde Östergötlands museum en arkeologisk undersökning i form av schaktningsövervakning inom Kv Asylen, Vadstena stad och kommun, Östergötlands län. Arbetet föranleddes av att den tennisbana som låg i sydöstra delen av parken skulle tas bort inför planerad byggnation av bostäder. Efter att detaljplanen överklagats på Mark- och miljödomstolen avblåstes planerna på byggnation i parken. År 2018 genomfördes emellertid ytterligare en schaktningsövervakning inom samma område – denna gång föranlett av att de markföroreningar som tidigare konstaterats i området nu skulle schaktas bort. De lämningar som framkom vid båda undersökningarna utgjordes främst av nedgrävningar i form av gropar och stolphål. I övrigt dokumenterades ett heltäckande matjordslager samt en del svåravgränsade mörkfärgningar.

ISSN 1403-9273

Rapport 2018:15