

RAPPORT 2018:25

ARKEOLOGISK UNDERSÖKNING  
I FORM AV SCHAKTNINGSÖVERVAKNING

# NYA EKAR I TINNERÖ-OMRÅDET

RAÄ 78:1, 79:1, 83:1, 84:1-3 M FL  
LINKÖPINGS STAD OCH KOMMUN  
ÖSTERGÖTLANDS LÄN

EMMA KARLSSON



ÖSTERGÖTLANDS MUSEUM



# Nya ekar i Tinnerö-området

## Innehåll

Sammanfattning .....	2
Inledning .....	4
Arkeologisk bakgrund .....	4
Syfte och metod .....	4
Resultat .....	4
Referenser .....	4
Tekniska uppgifter .....	6

*Omslagsbild: Del av undersökningsområdet. Foto mot norr, Emma Karlsson, ÖM.*

**ÖSTERGÖTLANDS MUSEUM**

**ARKEOLOGI OCH BYGGNADSVÅRD**

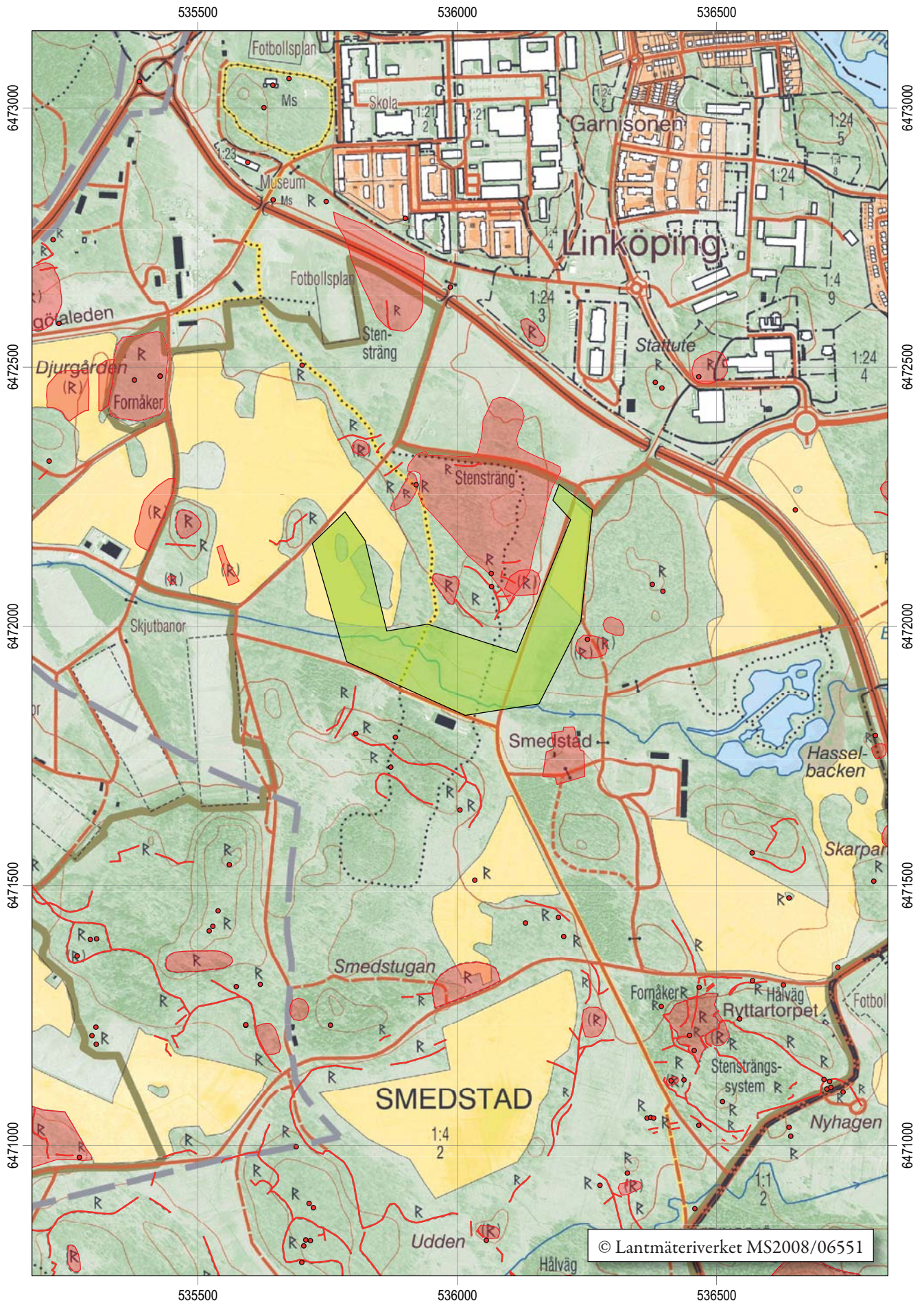
Box 232 • 581 02 Linköping • 013 - 23 03 00 • [www.ostergotlandsmuseum.se](http://www.ostergotlandsmuseum.se)

## Sammanfattning

Östergötlands museum genomförde i oktober 2018 en arkeologisk undersökning, i form av en schaktningsövervakning, inom Tinnerö-området, Linköping, Östergötland. Inom området togs ett 80-tal planteringsgropar upp. Delar av området tycktes vara stört av sentida markingrepp. Inom vissa av schakten noterades enstaka skärvig sten och kolstänk. I ett av schakten påträffades en stenpackning/stenansamling men lämningen kom inte att påverkas av markingreppet. Stenarna tycktes ingå i en vägbank eller liknande. I övrigt påträffades inget av arkeologiskt intresse.

Emma Karlsson  
antikvarie





Figur 2. Utdrag ur digitala Fastighetskartan med undersökningsområdet markerat. Skala 1:10 000.

## Inledning

Det aktuella arbetet föranleddes av plantering av nya ekar inom Tinnerö-området, Linköpings kommun, Östergötland. Inom ett område om 88 000 m<sup>2</sup> skulle ett 80-tal ekar planteras. Sökande var Linköpings kommun. Fältarbetet utfördes i oktober 2018 efter beslut från Länsstyrelsen Östergötland. Ansvarig för fältarbetet och rapportarbetet var undertecknad.

## Arkeologisk bakgrund

Planteringarna skulle ske inom Tinnerö-området som nyttjades som militärt övningsfält under stora delar av 1900-talet. Sedan regementena A1, I4 och T1 lades ner i omgångar under 1990-talet har området kommit att bli ett viktigt rekreationsområde med stora kultur- och naturvärden. Området är mycket rikt på fornlämningar. Till stor del beror det på att området under historisk tid bestått av ängs- och betesmark och att fornlämningarna därför inte skadats av modernt jordbruk. Den militära verksamheten bidrog dock till markingrepp i form av körskador, skyttevärn och stentäkter, vilka delvis kommit att skada fornlämning. Merparten av de kända fornlämningarna inom området härrör från äldre järnålder. Lämningarna är koncentrerade till åkerholmar och impediment samt skogsmark och det stora flertalet ligger på dominerande platser i terrängen, såsom krön- och höjdlägen (Karlsson 2005 och anf litt).

Exploateringsområdena låg mycket nära flera kända fornlämningar i form av fossil åkermark, hägnadssystem, gravfält, boplats, bytomt m m (RAÄ 78, 79, 83, 84 m fl, Linköping stad). Norr och söder om undersökningsområdet har arkeologiska utredningar utförts. Vid dessa utredningar har ett antal presumtiva fornlämningar pekats ut i området, exempelvis boplatslägen, fossil åker och vägbank (Ternström & Schönbeck 2001; Ternström 2003).

## Syfte och metod

Syftet med den arkeologiska undersökningen var främst att tillse att fornlämning som eventuellt framkom skulle beröras i så liten omfattning som möjligt. Fornlämning som trots detta kom att beröras av arbetet skulle undersökas och dokumenteras avseende karaktär och omfattning samt om möjligt dateras.

Den arkeologiska undersökningen genomfördes i form av schaktningsövervakning i samband med schaktningsarbetet. Påträffad fornlämning skulle undersökas genom handgrävning och dokumenteras genom inmätning och beskrivningar. Läget för planteringsgroparna mättes in med hjälp av RTK GPS.

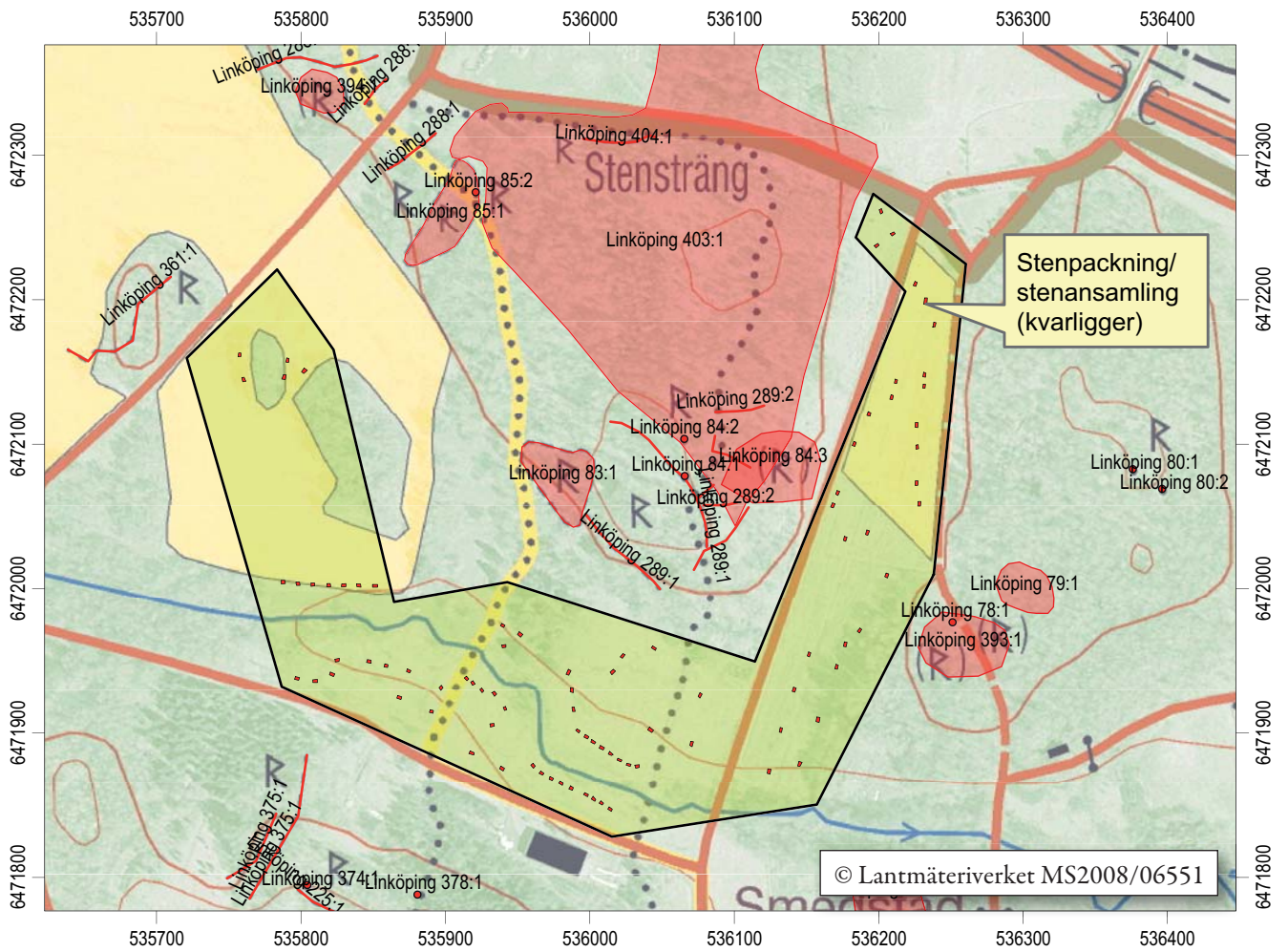
## Resultat

Totalt öppnades 88 planteringsgropar men en storlek om 3,0 x 2,0 m. Schaktdjupet var ca 0,3 m. I botten av varje schakt grävdes en 1,0 x 0,7 m stor grop med ett djup om 0,4 m. Delar av området tycktes vara stört av sentida markingrepp, sannolikt gjorda i samband med militärens verksamhet inom området. Detta gällde speciellt området söder om Smedstadbäcken.

Inom vissa av schakten noterades enstaka skärvig sten och kolstänk. I ett av schakten påträffades en stenpackning/stenansamling men läget för planteringsgropen justerades så att lämningen inte kom att påverkas av markingreppet. Stenarna tycktes ingå i en vägbank eller liknande som även kunde anas som en svag förhöjning, i öst-västlig riktning, genom det området. I övrigt påträffades inget av arkeologiskt intresse.

## Referenser

- Karlsson, E. 2005. *Tio boplatser inom Övningsområdet*. Östergötlands museum. Kulturmiljöavdelningen. Rapport 2005:44.
- Ternström, C. & Schönbeck, M. 2001. *Kulturlandskapet kring Smedstad gård*. Linköpings garnisons övningsområde. Arkeologisk utredning. Östergötlands länsmuseum. Rapport 2001:118.
- Ternström, C. 2002. *Mellan Smedstad och Garnisonen*. Linköpings garnisons övningsområde. Arkeologisk utredning etapp 1. Östergötlands länsmuseum. Rapport 2002:75.



Figur 3. Utdrag ur digitala Fastighetskartan med de undersökta schakten markerade. Skala 1:5 000.

## Tekniska uppgifter

Fastighet	Tinnerö-området
Stad	Linköping
Kommun	Linköping
Län och landskap	Östergötland
Fornlämningsnummer	Linköping 78, 79, 83, 84 m fl
Digitala fastighetskartans blad	64F7d SO
Koordinatsystem	SWEREF 99 TM
Höjdsystem	-
Mätteknik	RTK GPS
Typ av undersökning	Arkeologisk undersökning i form av schaktningsövervakning
Länsstyrelsens dnr	431-11301-2018
Länsstyrelsens handläggare	Göran Gruber
ÖM dnr	0295/18
ÖM projektnr	001053
ÖM Intrasisnr	-
Sökande	Linköpings kommun
Kostnadsansvarig	Linköpings kommun
Projektledare	Emma Karlsson
Personal	-
Fältarbetstid	30-31 oktober 2018
Totalt undersöktes	-
Fynd	Nej
Foto	Digitala
Analyser	Nej
Grafik	Emma Karlsson
Renritning	-
Grafisk form	Lasse Norr

Dokumentationsmaterialet förvaras på Östergötlands museum.

Ur allmänt kartmaterial © Lantmäteriverket MS2008/06551  
ISSN 1403-9273 Rapport 2018:25 © Östergötlands museum









Östergötlands museum genomförde i oktober 2018 en arkeologisk undersökning, i form av en schaktningsövervakning, inom Tinnerö-området, Linköping, Östergötland. Inom området togs ett 80-tal planteringsgropar upp. Delar av området tycktes vara stört av sentida markingrepp.

Inom vissa av schakten noterades enstaka skärvig sten och kolstänk. I ett av schakten påträffades en stenpackning/stenansamling men lämningen kom inte att påverkas av markingreppet. Stenarna tycktes ingå i en vägbank eller liknande. I övrigt påträffades inget av arkeologiskt intresse.

ISSN 1403-9273  
Rapport 2018:25