

Mantorp

Inför fördjupning av översiktsplan

Sya, Veta, Viby och Östra Tollstad socknar
Mjölby kommun
Östergötlands län

Kjell Svarvar



Mantorp

Inför fördjupning av översiktsplan

Innehåll

Sammanfattning	2
Inledning och bakgrund.....	4
Områdesbeskrivning.....	4
Syfte	6
Utrednings- och dokumentationsmetod.....	6
Resultat	7
Sammanfattande arkeologiska åtgärdsförslag	14
Referenser	14
Tekniska uppgifter	20
Bilaga 1. Beskrivningar av inom utredningen registrerade lokaler	21
Bilaga 2. Beskrivningar av utredningsobjekt	25
Bilaga 3. Revideringar av RAÄ-nummer	30
Bilaga 4. Begreppslista.....	31

*Omslagsbild: Vy över sydöstra delen av utredningsområdet med Stockeby vid trädridån till höger i bild och kyrktornet tillhörande Östra Tollstad kyrka vid horisonten.
Foto Kjell Svarvar, ÖM.*

ÖSTERGÖTLANDS MUSEUM

ARKEOLOGI OCH BYGGNADSVÅRD

Box 232 • 581 02 Linköping • 013 - 23 03 00 • www.ostergotlandsmuseum.se

Sammanfattning

I samband med Mjölby kommuns arbete med fördjupning av översiktsplanen för Mantorps tätort utförde Östergötlands museum en arkeologisk utredning etapp 1 utan KML-beslut. Utredningen omfattade en yta på sammanlagt ca 5,8 km² och det aktuella området utgörs till största del av åkermarker med inslag av mindre skogs- och hagmarksområden.

Östergötlands museum gör bedömningen att en rad lokaler bör omfattas av vidare arkeologiska åtgärder innan eventuella markgrepp i samband med exploatering. Områdets topografiska förutsättningar i kombination med tidigare påträffade dolda fornlämningar inom området gör att potentialen för ytterligare fornlämningar ej synliga ovan mark bedöms som tämligen hög. I samband med utredningen kom även 16 forn- och kulturlämningslokaler att registreras i Riksantikvarieämbetets lämningsregister tillhörande Fornreg. Uppgifterna tillhörande tre sedan tidigare kända forn- och kulturlämningslokaler kom också att revideras då dessa befanns vara felaktiga och inaktuella.

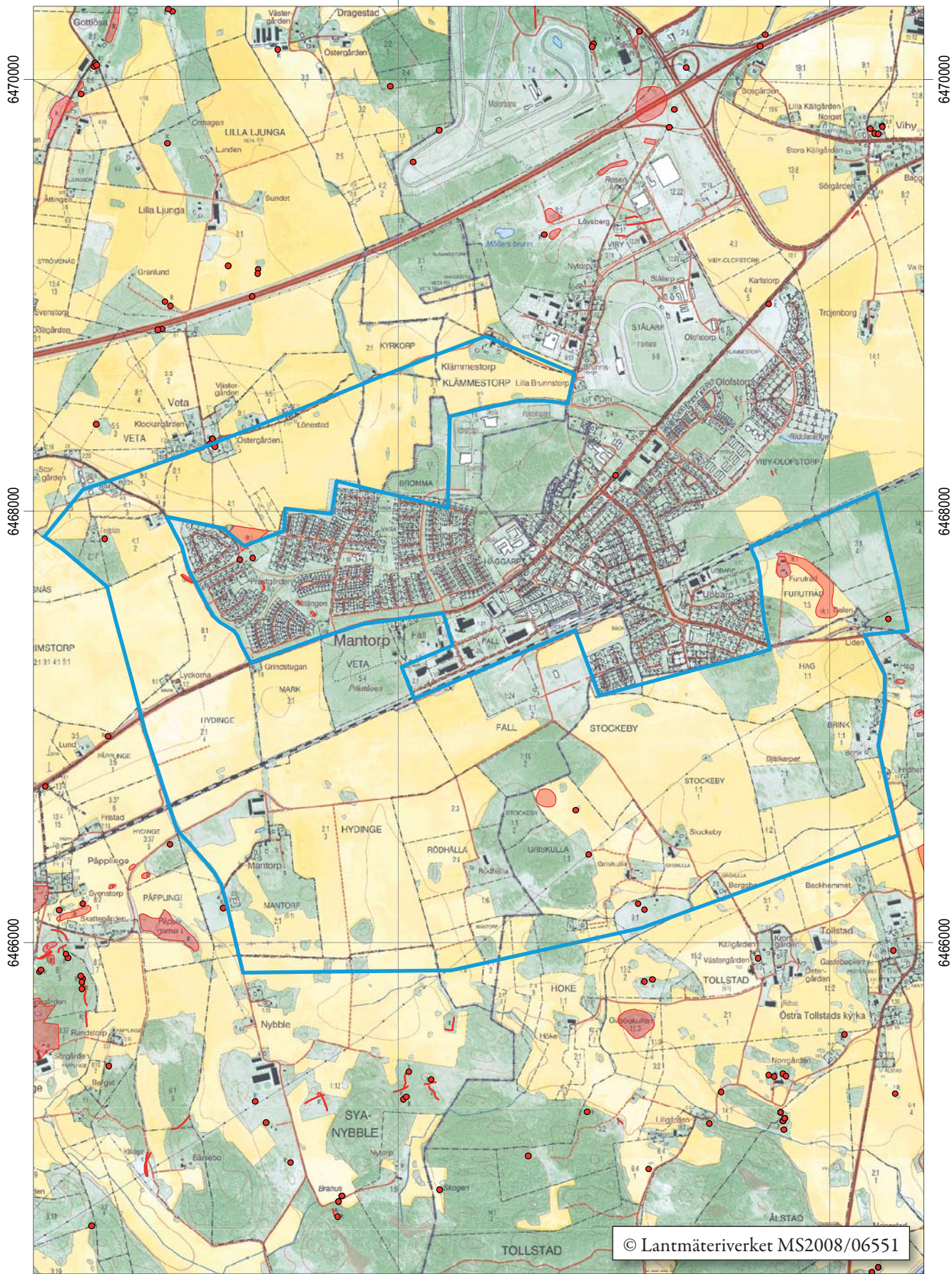
Beslut om fortsatta arkeologiska åtgärder fattas av Kultur- och samhällsbyggnadsenheten vid Länsstyrelsen Östergötland.

Kjell Svarvar
antikvarie



516000

518000



6470000

6468000

6466000

6470000

6468000

6466000

516000

518000

Figur 2. Utdrag ur digitala Fastighetskartan med utredningsområdet markerat. Skala 1:25 000.

Inledning och bakgrund

Östergötlands museum utförde en arkeologisk utredning etapp 1 utan KML-beslut inom ett ca 5,8 km² stort område inför Mjölby kommuns arbete med fördjupning av översiktsplanen för Mantorps tätort.

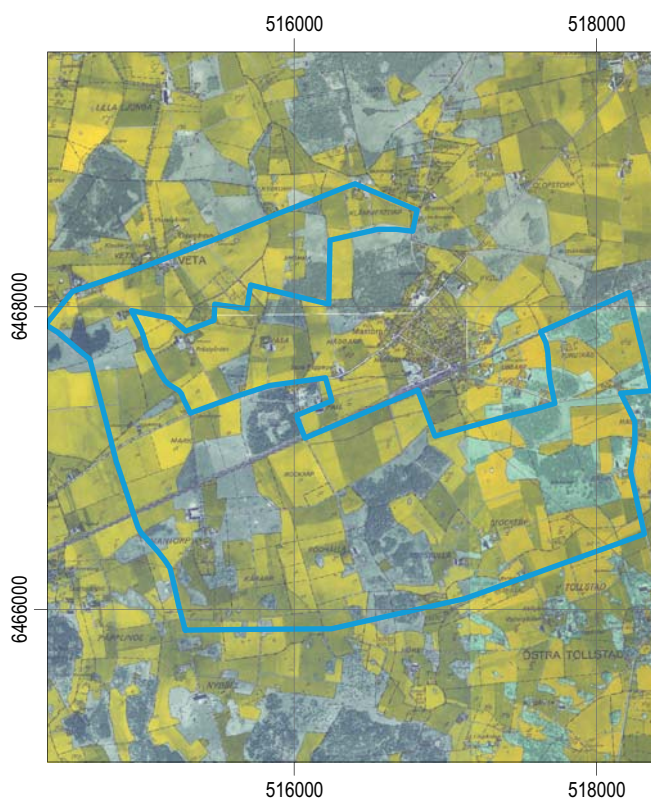
Den arkeologiska utredningen utfördes under fem dagar i november och december 2018 samt under två dagar i mars 2019. Uppdragsgivare var byggnadskontoret vid Mjölby kommun som också svarade för de arkeologiska kostnaderna. Ansvarig för den arkeologiska utredningen var Kjell Svarvar. Arkeolog Anders Olofsson medverkade under en fältdag med syftet att bedöma områdets potential för förekomst av eventuella stenåldersboplatser.

Områdesbeskrivning

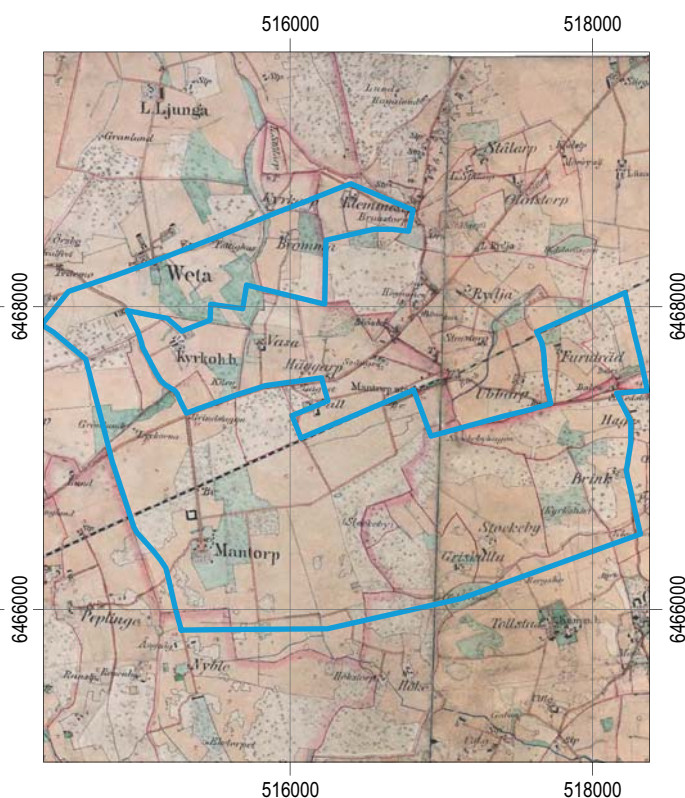
Utredningsområdet omfattar ett ca 5,8 km² stort område i de norra, västra och södra utkanterna av Mantorps tätort. Området utmärks av en hög uppodlingsgrad och endast en mindre del av det utredda området utgörs av skogs- och hagmarker. Mantorps tätort är belägen utmed två viktiga transportleder i form av den äldre

landsvägssträckningen Riksettan och Södra stambanan. Ca 1 km norr om samhället passerar även väg E4. Mantorps tätort kom att etableras och växa fram i samband med att järnvägen drogs fram år 1873. Samhället växte till en början fram omkring stationshuset utmed järnvägen och under början av 1900-talet uppfördes flera en- och tvåfamiljhus varefter orten gradvis kom att bli större. Närheten till Mantorps säteri medförde att även tätorten kom att namnges därefter.

Gården Mantorp var ett ryttarehemman under 1600-talet men kom under 1680-talet att utvecklas till ett skattesäteri (Almquist 1947:919ff). Det innebär att ägostrukturerna och arronderingen i delar av det aktuella området genomgått stora förändringar genom utvecklingen av Mantorps säteri men senare också genom framväxten av Mantorps tätort. Den bebyggelsehistoriska utvecklingen i området har bl a inneburit att en hel del bebyggelseenheter försvunnit. Säteribildningen har även successivt fört med sig framväxten av ett mer storskaligt jordbrukslandskap, något som kan iaktas ännu under sen tid. Vid en jämförelse mellan den häradsekonomiska konceptkartan (1868-77), den äldre ekonomiska kartan (1948) och dagens fastighetskarta kan konstateras gradvisa skillnader i områdets



Figur 3. Rektifierat utsnitt ur den äldre ekonomiska kartan från 1940-talet (kartblad 8F3d, 8F3e, 8F4d och 8F4e) med utredningsområdet markerat. Skala 1:50 000.



Figur 4. Rektifierat utsnitt ur den häradsekonomiska konceptkartan från åren 1868-77 (kartblad J112-45-6 och J112-45-7) med utredningsområdet markerat. Skala 1:50 000.

uppodlingsgrad (se figur 3 och 4). Ännu under andra halvan av 1800-talet var inslaget av skogs- och hagmarker runt omkring det område som skulle utvecklas till att bli Mantorps tätort större än idag. Detta gällde även området omkring Mantorps säteri.

Det nu aktuella området omfattar delar av fyra socknar. Området innefattar en liten del av Sya socken i väster och en mindre del av Viby socken i norr och öster. De centrala delarna av utredningsområdet omfattas av delar av Veta socken och de sydöstra delarna av Östra Tollstad socken. Mantorp är beläget på östgöta-slätten och närområdet är ur kulturmiljösynpunkt sålunda mycket rikt på fornlämningar. Den höga uppodlingsgraden i slättområdena har fört med sig att ett ofta vidsträckt dolt kulturlandskap, främst bestående av förhistoriska boplatser och överodlade gravar, påträffas vid markingrepp på topografiskt fördelaktiga lägen.

Direkt öster om utredningsområdet återfinns Harberget. Detta område utgörs av en isälvsås med en drygt 20 m hög brant vars norra sida delvis ingår i det nu utredda området. Åsryggens västsluttning, som även den löper in i utredningsområdet, har en något flackare profil. Området omkring Harberget ligger på nivåer runt 95 - 120 meter över havet och på 105 meters nivå återfinns i den norra branten strandmärken vilka tolkas vara tillkomna efter Yoldiahavets (ca 8 000-7 000 fKr) svallningar. Åsryggen vid Harberget består av isälvsgrus och sand och dessa av isälvar avsatta glaciala bildningar löper vidare en bit västerut till området för Mantorps tätort. De uppodlade områdena närmast tätorten består däremot av senglaciala avlagringar i form av strandgrus, sand och grusblandad sand. Även markpartier med utsvallad mo och mjåla förekommer. På sina håll återfinns uppodlade större lerområden, särskilt i det nu aktuella områdets södra delar omkring Stockeby och Griskulla.

Veta kyrkomiljö är belägen på en flack åsrygg i utredningsområdets nordvästra del. Kyrkomiljön är utpekad i länsstyrelsens naturvårdsplan och kulturminnesprogram (Länsstyrelsen Östergötland 1983), vilket innebär att den berörda kulturmiljön (K20) anses vara särskilt värdefull och skyddsvärd. Veta kyrka med fristående klockstapel är uppförd under tidig medeltid men har om- och tillbyggts i flera omgångar. Den omgivande bybebyggelsen är av varierande ålder och typ. Invid kyrkomiljön står också tre runstenar (RAÄ-nr. Veta 10:1-2 och Veta 13:1). Ingen av dessa står idag på ursprunglig plats. De skyltade runstenarna Veta 10:1-2 är hitflyttade år 2007, från att tidigare stått resta i tomtmark direkt norr om väg 206 på en plats ca 2,5 km nordnordväst om Veta kyrkomiljö. Enligt uppgifter i Erik Brates genomgång av Östergötlands runinskrifter har de ursprungligen stått på en backe hörande

till Gottlösa by intill det som idag utgör väg 206. Under andra halvan av 1800-talet hittades runstenarna i en redskapsbod invid krogen, varefter de upprestes på gårdsplanen till Dragestadlund i Veta socken (Brate 1911:192ff). Runstenarna har sålunda flyttats ett flertal gånger under historisk tid.

Tidigare arkeologiska insatser

Det kända fornlämningsbeståndet omkring Mantorps tätort är tämligen blygsamt med tanke på områdets läge på den i övrigt fornlämningsrika östgöta-slätten. Områdets uppodlingsgrad är samtidigt väldigt hög och det fåtal arkeologiska arbeten som genomförts under de senaste decennierna inom utredningsområdet har i några fall visat att delar av området kan innehålla en mängd hittills okända överodlade fornlämningar från samtliga förhistoriska perioder.

De mest omfattande arkeologiska insatserna hittills kom att utföras under åren 2004-2005 i Mantorps västra ytterområde i samband med upprättande av ny detaljplan inom Veta 5:5 m fl. Inför nyplanerade villatomter i denna del av Mantorp kom en under sökschaktgrävning (arkeologisk utredning etapp 2) påträffad förhistorisk boplatz (RAÄ-nr. Veta 45) att förundersökas och senare till delar även att slutundersökas. Det ca 50 000 m² stora område som var föremål för arkeologisk undersökning år 2005 är idag bebyggt med villor. Direkt nordöst och sydväst om denna yta kvarligger dock förhistoriska boplatzområden som än så länge inte är avgränsade, undersökta och borttagna, se RAÄ-nr. Veta 45. Den större ytan i nordöst utgör en kvarliggande del av det boplatzområde som omfattades av arkeologisk utredning etapp 2 och arkeologisk förundersökning år 2004 (Stenvall 2005). Detta område är inte avgränsat åt norr, öster och söder. Den mindre ytan i sydväst, ingående i boplatzen RAÄ-nr. Veta 45, framkom år 2007 i samband med schaktning för fjärrvärme (Elfstrand 2008). Denna del av fornlämningen är heller inte avgränsad. Den undersökta delen av boplatzen RAÄ-nr. Veta 45 tolkas efter arkeologisk undersökning ha innehållit spår efter minst åtta hus, varav rester efter ett ovanligt intakt treskeppigt långhus från yngre romersk järnålder och ett hus av mesulakonstruktion från yngre stenålder. Utöver detta påträffades bl a ca 400 skärvor trattbägarkeramik från yngre stenålder, skärvestensflak från äldre bronsålder, aktivitetstyor med härdar och gropar samt mäktiga odlingslager. Dateringarna inom den undersökta delen av boplatzen spänner i huvudsak från yngre stenålder till folkvandringstid (Stenvall 2009).

Inom utredningsområdet återfinns ytterligare en yta som omfattats av arkeologiska åtgärder och där fornlämning påträffats. Inom det aktuella områdets östra del i tätortens sydöstra ytterkant vid gården Furuträd, genomfördes en arkeologisk utredning med sökschaktsgrävning år 2012. Utredningen utfördes i samband med Mjölby kommuns arbete med detaljplan inom fastigheterna Furuträd 1:5 och Viby-Olofstorp 4:4. Det senare området ingår inte i nuvarande utredningsområde. Inom det ca 144 000 m² stora utredningsområdet vid Furuträd framkom förhistoriska boplatlämningar i form av framförallt härdar och något stolphål (RAÄ-nr. Viby 61). De flesta anläggningarna påträffades i åkermarken på den låga åsrygg som löper från gården Furuträd mot sydöst och som mot nordöst ansluter till sankare marker, varav en del tidigare varit uppodlade (Dardel & Klange 2013). Kol från en härd och ett stolphål kom att dateras genom ¹⁴C-analys inom den arkeologiska utredningen. Båda dateringarna visade på mesolitisk aktivitet i området (cal 2 σ 7140-6640 fKr respektive 6440-6240 fKr). Boplaten är tillsvidare inte avgränsad åt nordöst, öster och söder och måste därför vid en eventuell exploatering av området omfattas av en arkeologisk förundersökning.

Utöver dessa arkeologiska arbeten har endast några mindre insatser tidigare utförts inom eller i direkt anslutning till utredningsområdet. År 2005 genomfördes en mindre arkeologisk utredning etapp 1 inför detaljplanarbete inom ett ca 50 000 m² stort område söder om Mantorps station omkring Parkvägen i Mantorp. Området ansluter till det nu aktuella utredningsområdet. Inget av arkeologiskt intresse framkom och några ytterligare arkeologiska åtgärder ansågs inte vara nödvändiga (Nilsson 2005). Området är idag bebyggt med villabebyggelse.

I samband med ombyggnation av vägnätet omkring Mantorps gård utfördes år 1994 en arkeologisk utredning i form av sökschaktsgrävning. Utredningen utfördes utefter en ca 50 m lång sträcka i vägens planerade riktning ett hundratal meter nordväst om gården. Vid okulär besiktning bedömdes den aktuella sträckan som topografiskt fördelaktig gällande förekomst av eventuell förhistorisk boplat. Inget av arkeologiskt intresse framkom dock i söschakten (Larsson 1994).

Mindre arkeologiska insatser som delvis berört det aktuella utredningsområdet utgörs av arkeologisk utredning och antikvariska kontroller i samband med schaktning för optokabel (Skoglund 1995) och schaktning för elkabel (Konsmar 2007).

Syfte

Syftet med den arkeologiska utredningen var att fastställa och påvisa inom vilka delar av området som fornlämningar förekommer och bedöms kunna förekomma. Utredningen skulle därför ge en bild av de sedan tidigare kända forn- och kulturlämningarnas karaktär och belägenhet samt påvisa sedan tidigare ej kända forn- och kulturlämningar inom området. Utöver detta skulle presumtiva lägen för fornlämningar ej synliga ovan mark (så kallade utredningsobjekt) lokaliseras inom området.

Den arkeologiska utredningens resultat ska vid eventuell framtida exploatering kunna utgöra underlag för uppdragsgivarens planeringsarbete, ligga till grund för länsstyrelsens fortsatta bedömningar enligt Kulturmiljölagen (SFS 1988:950) och kunna användas som ett fullgott underlagsmaterial i en fortsatt besluts- och planeringsprocess. Utredningen ger också förslag på vidare antikvariska åtgärder på de platser där fornlämning eller möjlig fornlämning är belägen inför en eventuell exploatering.

Utrednings- och dokumentationsmetod

Den arkeologiska utredningen kom att ske genom en sammanställning av de tidigare kända fornlämningarna inom området, kart- och arkivstudier samt en fältinventering.

Kartstudierna, med tyngdpunkt på äldre kartmaterial, utfördes primärt i syfte att ge ett underlag och stöd för lokalisering av sedan tidigare ej registrerade lämningar inom utredningsområdet. Arkivstudierna, vilka bl a omfattade Östergötlands museums topografiska arkiv och bibliotek, syftade bl a till att utreda sedan tidigare genomförda arkeologiska insatser inom området. Fältinventeringen utfördes genom terrängrekonoscering. Samtliga tidigare registrerade lämningar belägna inom området besiktades under fältinventeringen för att kontrollera dess status och kondition. Dokumentationen av sedan tidigare ej kända forn- och kulturlämningar skedde genom upprättande av beskrivningar följandes Riksantikvarieämbetets nomenklatur för lämningsregistret.

De aktuella lämningarnas antikvariska bedömning, vilken följer Riksantikvarieämbetets indelning och rekommendationer (Riksantikvarieämbetet 2018), indelas enligt följande:

- **Fornlämning.** Fornlämningar (tidigare fasta fornlämningar) är skyddade enligt Kulturmiljölagen (SFS 1988:950) och utgör lämningar som uppfyller lagens tre fornlämningsrekvisit¹ och bedöms vara tillkomna innan år 1850. Dessa utgörs av lämningar med fornlämningsnummer (RAÄ- eller L-nummer), vilka är utmärkta på fastighetskartan.
- **Möjlig fornlämning.** Möjliga fornlämningar (tidigare bevakningsobjekt) utgör lämningar registrerade med fornlämningsnummer (RAÄ- eller L-nummer), vilka ej är markerade på fastighetskartan. Detta innebär vanligtvis att lämningens status ej går att avgöra genom okulär besiktning utan måste utredas vidare, t ex i samband med exploatering. I denna kategori ingår även bebyggda by- och gårdstomter med historiska belägg, vilka betraktas som fornlämningar men registreras som möjliga fornlämningar av registreringstekniska skäl.
- **Övrig kulturhistorisk lämning.** Lämningar med kulturhistoriskt värde vilka faller under Skogsvårdslagens (1979:429) hänsynsparagrafer. Lämningar i denna kategori är de som inte uppfyller Kulturmiljölagens tre fornlämningsrekvisit och/eller bedöms vara tillkomna efter år 1850. Dessa kan i vissa fall vara i behov av vidare utredning genom arkeologisk utredning etapp 2. I övriga fall bör de dokumenteras och i vissa fall karteras och hänsyn bör tas så långt det är möjligt vid exploatering (RAÄ- eller L-nummer).
- **Ingen antikvarisk bedömning (uppgift om).** Lokaler som är kända genom tidigare uppteckningar eller muntliga källor men där lämningar inte återfinns eller bedöms kvarligga.

¹ Av 2 kap. 1§ Kulturmiljölagen (KML) framgår vilka lämningar som utgör fornlämning och därmed skyddas av lagen. Tre överordnade rekvisit (kriterier) ska vara uppfyllda för att en lämning ska utgöra fornlämning; det ska vara en lämning efter människors verksamhet under forna tider, som har tillkommit genom äldre tiders bruk och som är varaktigt övergiven (Riksantikvarieämbetet 2018:6).

Utöver detta redovisas även så kallade *arkeologiska utredningsobjekt* (objekt) vilka utgör områden vars topografiska förutsättningar och omgivande miljö medför att förekomst av fornlämning, ej synlig ovan mark, inte kan uteslutas i samband med markgrepp. Dessa arkeologiska utredningsobjekt utgör sålunda presumtiva fornlämningar och bör utredas vidare genom sökschaktgrävning (arkeologisk utredning etapp 2) inför eventuell exploatering. Objekten numreras i föreliggande rapport efter egen nummerserie (Objekt I - XXII). Utredningsobjektens avgränsning är endast ungefärlig och ska ej ses som exakt fastslagen. Inom utredningen har avgränsningen av objekten också utformats med hänsyn till utredningsområdet, varför utredningsobjektens markering aldrig löper utanför det studerade och inventerade området. Utredningsobjekten har framförallt utformats på topografiska lägen där förhistoriska boplatslämningar eller överplöjda gravanläggningar bedöms kunna förekomma.

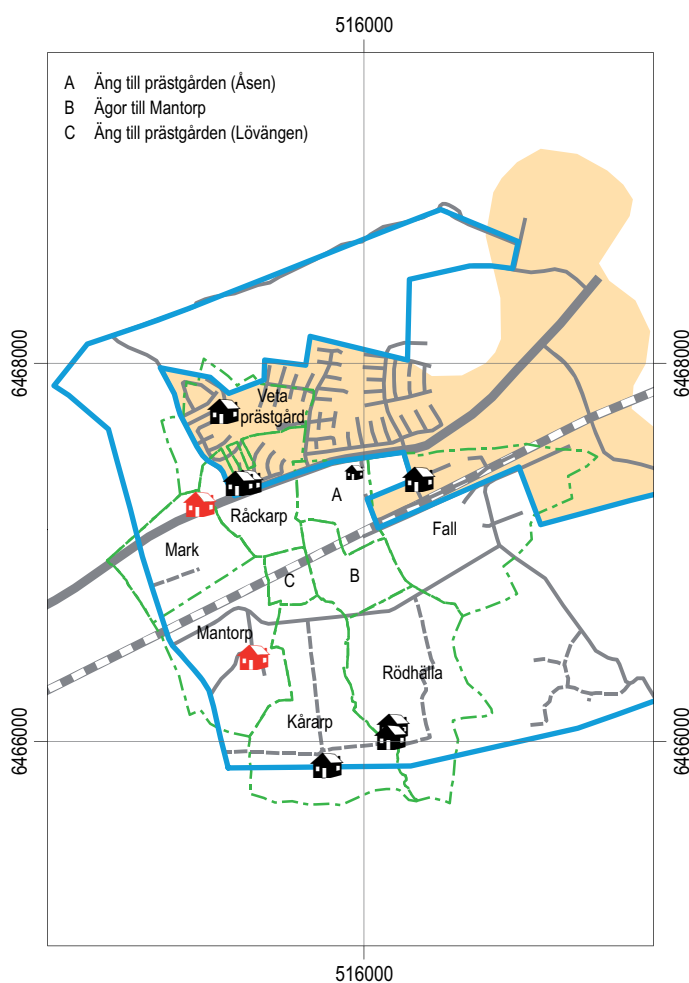
Resultat

Nedan följer en kortare redovisning av resultaten efter utförd arkeologisk utredning. För en fullständig överblick av resultaten och Östergötlands museums åtgärdsförslag på respektive lokal inför en eventuell exploatering, hänvisas till karta figur 14 och tabell figur 15.

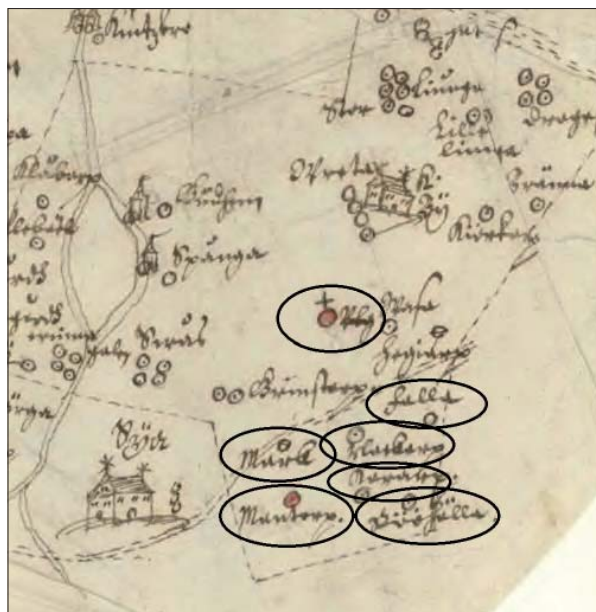
Mantorp innan säteribildning

Gården Mantorp kom under 1680-talet att utvecklas till ett skattesäteri. Delar av det aktuella området har därför genomgått stora förändringar genom utvecklingen av Mantorps säteri men senare också genom framväxten av Mantorps tätort. Utvecklingen i området har inneburit att en rad tidigare skattlagda äldre bebyggelseenheter försvunnit (se figur 5). Byarna eller ensamgårdarna Mark, Räckarp, Fall, Rödhälla och Kårarp lydde alla under säteriet, varav den förstnämnda enheten utgjort ett frälsehemman som 1636 hörde under Klackeborg i Järstads socken, men tidigt avhystes och lades under Mantorp (Almquist 1947:919ff; Tham 1855:553). Läget för gården Mark är idag okänt men en markering på en äldre lantmäteriakt från okänt år, sannolikt från mitten av 1600-talet, visar att gården då låg något norr om Mantorp ryttarehemman (se figur 6). Detta läge har i samband med denna utredning tolkats utifrån den ovan nämnda kartan utgöra den ungefärliga platsen för markeringen till L2019:103. Den aktuella historiska kartan utgörs av en storskalig tidig

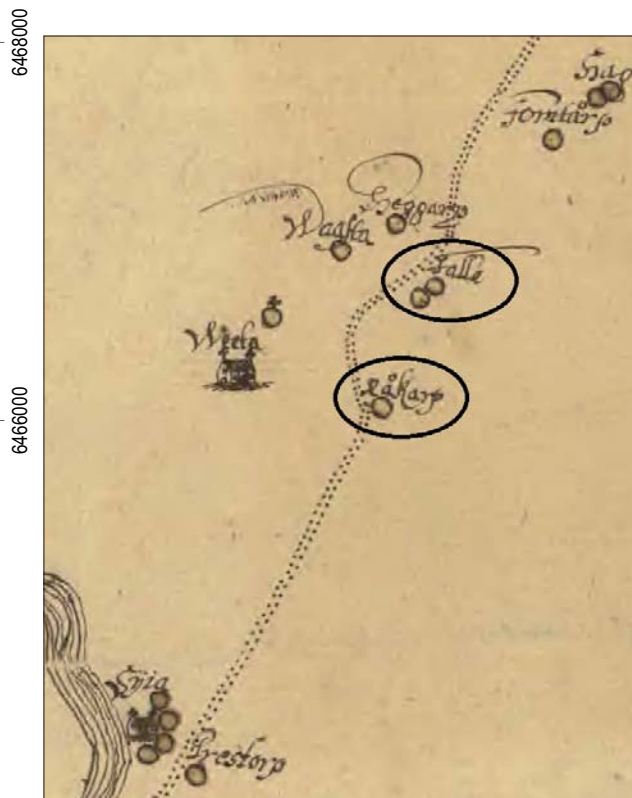
lantmäteriakt varför denna lägesmarkering bör tas som mycket ungefärlig. Gården Mark bör dock ha legat någonstans inom de utpekade utredningsobjekten VI eller VII (se figur 14). Räckarp avhystes under 1750-talet varefter den tidigare bebyggelseplatsen kom att tjäna som plats för dagsverkstorp under säteriet (Broocman 1760:755; Tham 1855:553). Denna plats är idag bebyggd med äldre villatomter (se L2019:108).



Figur 5. Karta som utvisar tidigare ägofigurer och bebyggelseenheter i utredningsområdets västra del i förhållande till dagens väg- och järnvägsnät. Kartan avspeglar ungefärligt situationen i området innan säteribildningen under 1680-talet. De rödmarkerade gårdarnas exakta lägen är inte kända och gården Marks ägofigur är endast ungefärligt utritad. Upprättad efter lantmäteriakt LMM, akt 05-vet-55. Skala 1:40 000.



Figur 6. Utsnitt ur karta av okänt år föreställande Aska, Dals, Göstrings och Lysings härader (LMS, akt D5). Kartan härstammar sannolikt från mitten av 1600-talet och är framtagen innan säteribildningen. På kartutsnittet är Veta prästgård, Fall, Mark, Räckarp, Kärarp, Mantorp ryttarehemman och Rödhälla markerade.



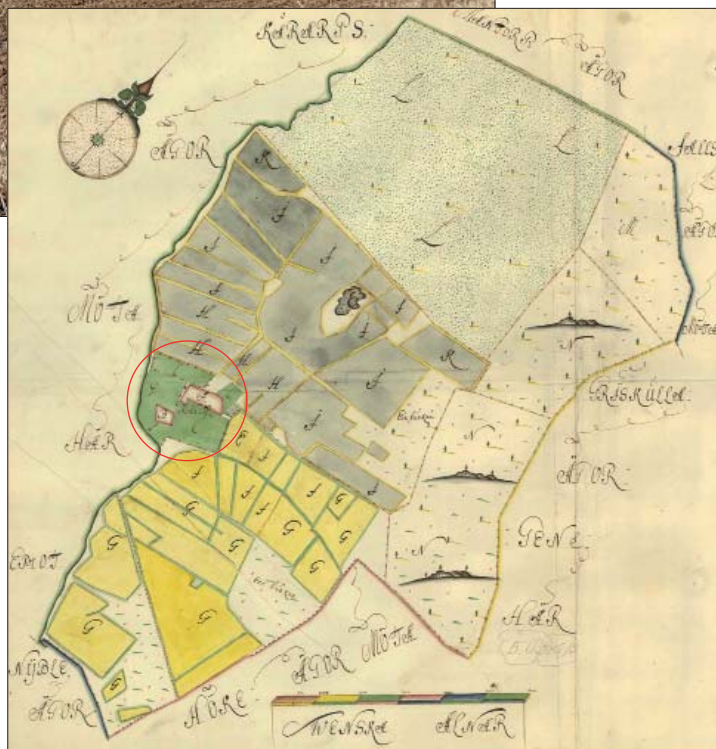
Figur 7. Utsnitt ur karta från år 1652 upprättad av Jean de Rogier som bl a utvisar den dåvarande landsvägsträckningen mellan Viby och Mjölby (LMS, akt D6). På utsnittet ses kyrkorna vid Veta och Sya samt hemmanen Räckarp och Fall.

Gällande Fall och Rödhälla visar studier av historiska kartor att dessa enheters bebyggelseplatser flyttats under historisk tid. Byggnadstomten till dagens bebyggelse vid Rödhälla, i utredningsområdets södra del, är tämligen sentida. Byns äldre bebyggelseplats har legat ca 250 m sydväst härom (L2019:137), på en plats som idag är överodlad (se figur 8 och 9). Den äldre tomten till gården Fall (L2019:111) har enligt det historiska

kartmaterialet legat precis utanför och öster om den centrala delen av gällande utredningsområde. Denna plats består idag av en nedschaktad industritomt varför bevarade kulturlager ur arkeologisk synpunkt knappast kan förväntas. Gårdens senare läge (L2019:132), beläget på höjden direkt väster om industriområdet och ca 100 m väster om den äldre tomten, förefaller vara etablerat relativt sent.



Figur 8. Vy över området för Rödhällas äldre läge (L2019:137), sett från sydöst. Platsen för den idag överodlade bytomten ses centralt i bilden och kan urskiljas genom det mörkare parti som kan iakttas direkt bortanför jordhögarna som lämnats kvar efter utförd täckdikning. Vid trädridån i bakgrunden ses Mantorps säteri. Äldsta belägg för Rödhälla i Veta socken är år 1394. Foto Kjell Svarvar, ÖM.



Figur 9. Utsnitt ur geometrisk avmätning från år 1707 som utvisar Rödhällas äldre läge (L2019:137). Rödhällas ägofigur avgränsades av ett vattendrag i väster och på andra sidan av detta vattendrag vidtog tidigare byn Kårarps ägor. Som kartan utvisar låg själva bytomten till Rödhälla också direkt öster om vattendraget. LMS, akt D125-18:1.

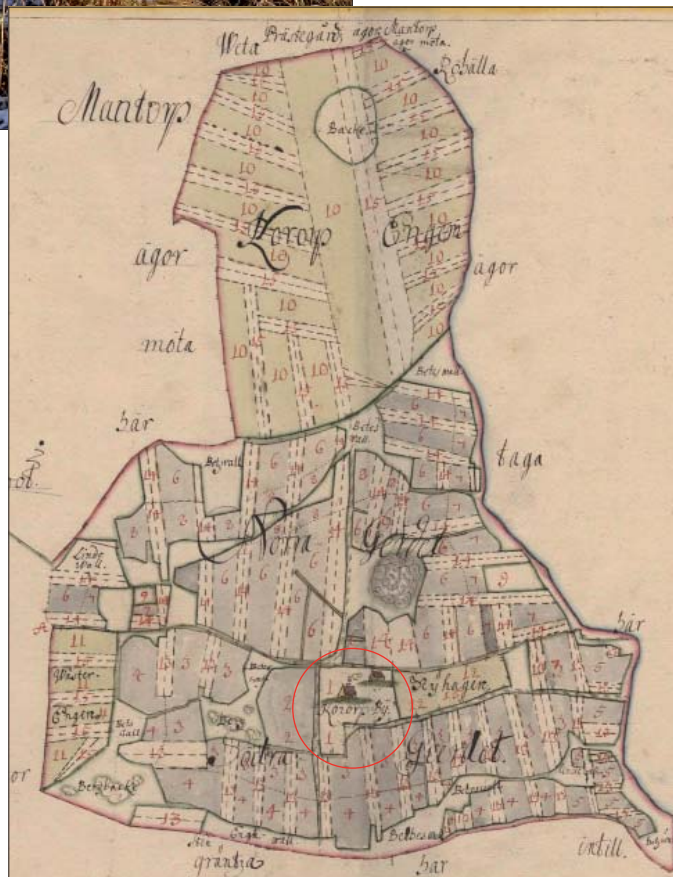
Byn Kårarps gamla tomt (L2019:135) är belägen ca 600 m sydsydöst om Mantorps säteri i utredningsområdets sydvästra del på en blockig och hållbunden moränkulle omgiven av åkermarker. Vid fältinventeringen kunde ett spismursröse, vilket omges av en kraftigt överväxt syllstensgrund, iakttas inom den gamla bytomten (se figur 10 och 11). Denna husgrund utgör sannolikt lämningen efter en av Kårarps mangårdsbyggnader. I

övrigt förefaller det aktuella impedimentet vara relativt opåverkat av sentida aktiviteter.

De äldre byggnadstomterna till enheterna Räckarp och Fall har tagits med i denna arkeologiska utredning, trots att de är belägna precis utanför gällande utredningsområde. Detta har gjorts då de visar på den bebyggelsehistoriska utvecklingen i området och för Räckarps del kan det inte uteslutas att bevarad fornlämning kan kvarligga på berörd plats i villaområdet.



Figur 10. Inom den tidigare byn Kårarps gamla tomt (L2019:135) återfinns ett kraftigt överväxt spismursröse, som sannolikt utgör lämningar efter en av mangårdsbyggnaderna. Spismursröset är beväxt med en flerstammig sälg och ses som en förhöjning centralt i bilden. Byn Kårarp omnämns redan år 1350. Foto från västsydväst, Kjell Svarvar, ÖM.



Figur 11. Utsnitt ur geometrisk avmätning från år 1691 som utvisar läget för Kårarps by (L2019:135).

På kartutsnittet kan också det vattendrag som avgränsade byns ägor mot Rödhälla i öster iakttas. Detta kan idag ställvis följas i terrängen som en överodlad svacka. LMS, akt D13:38-9.

Ytterligare en försvunnen tidigare skattlagd bebyggelseenhet med medeltida belägg har registrerats inom den arkeologiska utredningen. Denna lokal utgörs av gården Bromma (L2019:102) som tidigare låg i det som idag utgör åkermarker i utredningsområdets norra del, något sydväst om Klämmestorp (se figur 14). Hospitalshemmanet Bromma i Veta socken omnämns under 1350-talet då riddaren Amund Hat skänker gården till hospitalet i Skänninge (Ortnamnsregistret). Gården avtecknas på en arealavmätningsskarta från år 1698 (LMM, akt 05-mjö-12) och platsen var bebyggd ännu under början av 1900-talet. Idag står en sentida källargrund kvar på den gamla tomten (se figur 12).

De gamla byggnadstomterna för enheterna Bromma (L2019:102), Kårarp (L2019:135) och Rödhälla (L2019:137), som alla omnämns ovan, bedöms som fornlämningar enligt rådande praxis. Tomterna för Bromma och Rödhälla är idag överodlade, vilket innebär att det är de förmodade kulturlager som med största sannolikhet återfinns på platserna som skyddas av Kulturmiljölagen (SFS 1988:950). De övriga behandlade historiska bebyggelseenheterna ovan, Mark, Råckarp

och Fall, kan inte anses utgöra fornlämningar. För Råckarps och Falls del beror detta på att platserna inte är varaktigt övergivna och exploaterade under sen tid. De sentida ingreppen på dessa platser medför att det är oklart om lagskyddad fornlämning kvarligger. I fallet med Mark har det tillgängliga historiska källmaterialet inte gjort det möjligt att lokalisera gårdens läge i landskapet. Den enda kartmarkering som är tillgänglig avseende gården i det historiska kartmaterialet (se figur 6) är av sådan art att det inte är möjligt att registrera gården som fornlämning.

Utöver detta återfinns fyra stycken skattlagda äldre bebyggelseenheter inom utredningsområdet som fortfarande är bebyggda. Dessa utgörs av Klämmestorp (L2019:101), Griskulla (L2019:138), Stockeby (L2019:139) och Brink (L2019:141). Dessa gårdars byggnadstomter har markerats utifrån det äldsta kartmaterialet och behandlas inom den arkeologiska utredningen som brukligt som möjliga fornlämningar (se figur 14). Detta betyder att det är den ungefärliga utsträckningen för de förmodade kulturlagren som kan förväntas inom tomten som markerats.



Figur 12. Platsen för Bromma gamla tomt (L2019:102) är idag belägen i åkermark. I området står fortfarande en sentida källargrund kvar. Lokalens fornlämningsstatus avser förmodade kulturlager på platsen. Äldsta belägg för gården Bromma i Veta socken är från 1350-talet då riddaren Amund Hat skänker gården till hospitalet i Skänninge. Foto från väster, Kjell Svarvar, ÖM.

Utredningsobjekt

Det har inte utförts särskilt många arkeologiska uppdrag i och omkring Mantorps tätort, se ovan under rubriken *Tidigare arkeologiska insatser*. Trots att de arkeologiska insatserna varit få har ett par intressanta förhistoriska boplatser ändå påträffats och delundersökts inom det aktuella området (se RAÄ-nr. Veta 45 och Viby 61). Uppodlingsgraden i det studerade området är mycket hög varför det inte heller kan uteslutas att det kan finnas platser inom området som innehåller idag okända lokaler med överodlade förhistoriska gravar. Exempel på en sådan plats kan vara den centrala delen av utredningsobjekt VIII (se figur 14), där upplöjda kol- och sotkoncentrationer kunde iakttas under fältbesiktningen. I en av dessa observerades även ett bränt benfragment, vilket kan utgöra en indikation på att det rör sig om underliggande gravgömmor.

Mantorps tätort är till stor del belägen på ett stråk av isälvsgrus och sand. Detta utgör en utlöpa av isälvsåsen vid Harberget som är belägen direkt öster om utredningsområdet. De omgivande områdena norr, väster och söder om tätorten består till stor del av sand, grusblandad sand eller strandgrus, vilket brukar vara fördelaktigt sett ur fornlämnings synpunkt. Endast i utredningsområdets södra delar vidtar större sammanhängande områden med lera.

Inom utredningsområdet finns ställvis mindre höjder och höjdryggar belägna i framförallt åkermark. Uträtade mindre vattendrag återfinns också men även vattendrag som inte längre kan ses i landskapet. Det historiska kartmaterialet visar att dessa förr var en del av landskapsbilden i delar av berört område. Den arkeologiskt delundersökta och tämligen omfattande förhistoriska boplatserna invid Veta prästgård är belägen intill ett liknande, idag försvunnet, vattendrag (Stenvall 2005; Stenvall 2009).

Områdets topografiska förutsättningar i kombination med de tidigare påträffade boplatserna inom området gör att potentialen för ytterligare dolda fornlämningar i aktuellt utredningsområde bedöms som tämligen hög. Under fältinventeringen kom 22 stycken utredningsobjekt att pekats ut (i denna rapport benämnda Objekt I - XXII). För utredningsobjektens utbredning och lägen, se karta figur 14. Dessa objekt är av varierande storlek och inprickade i områden där det inte kan uteslutas att fornlämning ej synlig ovan mark kan förekomma. Bakom denna bedömning ligger bl a områdets topografi och jordmån samt omgivande signaler såsom fornlämningar eller uppgifter från historiska kartor. Områdets topografi och tidigare arkeologiska åtgärder indikerar att dolda fornlämningar från alla förhistoriska tidsperioder är möjliga att påträffa inom utredningsområdet.

Revideringar av uppgifter tillhörande RAÄ-nr

Den arkeologiska utredningen har som brukligt omfattat besiktningar av tidigare registrerade forn- och kulturlämningslokaler. I föreliggande rapport omnämns de tidigare registrerade lokalerna som är belägna inom området med beteckningen RAÄ-nr. I tre fall har uppgifterna konstaterats vara felaktiga och inaktuella, varför revideringar av uppgifterna till dessa tre lokaler ansetts vara nödvändiga att genomföra inom ramen för denna utredning. Vilken typ av revideringar som gjorts på respektive lokal framgår av uppgifterna i åttonde kolumnen (kommentar) i tabell figur 15. På samtliga tre lokaler som krävt revideringar har lämningens lägesmarkering justerats. De korrekta lägesuppgifterna avseende respektive forn- och kulturlämningslokal är de som framgår av karta figur 14. Två lokaler har inom utredningen omfattats av revideringar gällande antikvarisk bedömning och beskrivningstext. Uppgifterna till dessa lokaler, vars revideringar inbegripit större förändringar, framgår av bilaga 3. Samtliga gjorda ändringar har även förts in i det digitala lämningsregistret i Riksantikvarieämbetets Fornreg (tidigare FMIS).

I den nordvästra delen av utredningsområdet, invid Veta hembygdsgård, står en väghållningssten (RAÄ-nr. Veta 37:1). Denna kom att registreras i fornminnesregistret under revideringsinventeringen i området år 1981. Stenens ursprungliga plats är inte känd men genom den inhuggna texten på stenen vet vi att den ursprungligen har stått någonstans på Bötttestadtorp ägor, beläget ca 2 km nordväst om den nuvarande platsen. Väghållningsstenar sattes upp utefter by- eller landsvägar under framförallt andra halvan av 1800-talet, i syfte att ange hur lång sträcka av vägen som fastighetsägaren hade skyldighet att underhålla. I samband med aktuell utredning kunde konstateras att stenens lägesmarkering i fornminnesregistret var inaktuell då den har flyttats ytterligare en gång. Den står nu inne på området till hembygdsgården, på en plats belägen ca 70 m nordnordväst om den tidigare dokumenterade platsen (se figur 13 och 14).

Inom utredningsområdets östra kant, i nordvästslutningen av Harberget, återfinns en torplämning i form av en husgrund (RAÄ-nr. Viby 4:1). Husgrunden kom att registreras i fornminnesregistret under fornminnesinventeringen år 1948. Det berörda torpet kan urskiljas på en rad historiska kartor, varav den äldsta utgör en geometrisk avmätning över Viby från år 1696 (LMS, akt D126-25:1). På nämnda lantmäteriakt omnämns torpet under namnet "Lyan" och är då uttrit på aktuell plats, precis söder om Vibys dåvarande ägo gräns. Detta torp låg enligt senare kartakter från 1700- och



Figur 13. Väghållningsstenen RAÄ-nr. Veta 37:1 uppställd på sin nya plats vid Veta hembygdsgård. Stenens ursprungliga plats är okänd men tidigare stod stenen rest ca 70 m sydsydöst om sin nuvarande plats. Lägesmarkeringen i Fornreg avseende stenen korrigerad i samband med den arkeologiska utredningen. Foto från nordväst, Kjell Svarvar, ÖM.

1800-talen på utjorden Harbergsskogen och tillhörde då Uljebergs säteri (LMS, akt D126-25:3; akt D126-25:5). Det senare namnet är "Liden", vilket också kan iaktas på den häradsekonomiska konceptkartan från åren 1868-77. Detta namn lever fortfarande kvar i området. I samband med utredningen konstaterades att uppgifterna till den aktuella torplämningen var i behov av revidering och komplettering, bland annat på grund av Kulturmiljölagens förändringar gällande fornlämning. Den antikvariska bedömningen har därför ändrats till fornlämning enligt gällande praxis (se bilaga 3). Lägesmarkeringen avseende lämningen kom också att justeras något åt öster.

Under fornminnesinventeringen år 1948 kom en möjlig förhistorisk grav i form av en ensamliggande övertorvad stensättning (RAÄ-nr. Östra Tollstad 101:1) att registreras i hagmark på Griskullas ägor. Platsen är belägen centralt i utredningsområdets södra del. I samband med fornminnesinventeringens revideringsinventering i Östra Tollstad socken år 1981 återfanns inte

anläggningen. Enligt den dåvarande lägesmarkeringen låg den precis i den kraftledningsgata som fanns på platsen vid återbesöket och som fortfarande löper i nordöst-sydvästlig riktning i området. På grund av den anlagda kraftledningen tolkades den möjliga fornlämningen ha förstörts i samband med uppförandet av kraftledningsstolparna. Vid återbesök på platsen under denna arkeologiska utredning påträffades en anläggning ca 20 m söder om gällande lägesmarkering för RAÄ-nr. Östra Tollstad 101:1. Anläggningens typ och utseende samt storlek gör det troligt att det är denna som ursprungligen registrerats på platsen år 1948 men inte återfunnits vid fältbesöket 1981 på grund av en något felaktig lägesmarkering. Den berörda anläggningen utgörs av en tämligen anspråkslös övertorvad rund förhöjning, ca fem meter i diameter och ca 0,3 m hög. Sett ur fornlämningssynpunkt har anläggningen tämligen bra form och utseende men avsaknaden av ytterligare fornlämningar av liknande typ i området gör förhöjningen osäker som grav. Det topografiska läget i terrängen talar dock för

att den övertorvade anläggningen kan utgöra en fornlämning, varför den bör kontrolleras innan eventuell markingrepp. Även de omgivande ytorna i öster (objekt XXI) utgör också topografiskt lämpliga lägen sett ur fornlämnings synpunkt och bör kontrolleras. Uppgifterna gällande den möjliga stensättningen RAÄ-nr. Östra Tollstad 101:1 har utifrån iakttagelserna under fältinventeringen reviderats (se bilaga 3).

Sammanfattande arkeologiska åtgärdsförslag

Efter genomfört arbete, innefattande kart- och arkivstudier samt fältinventering, gör Östergötlands museum bedömningen att en rad lokaler bör omfattas av vidare arkeologiska åtgärder vid eventuell exploatering (se figur 14 och 15). I händelse av planerade markingrepp inför exploatering inom de skrafferade ytorna på karta figur 14 (Objekt I - XXII) görs bedömningen att vidare arkeologisk utredning i form av sökschaktsgrävning bör genomföras för att säkerställa att inte lagskyddade fornlämningar berörs. Detta gäller även åtta stycken forn- och kulturlämningslokaler (RAÄ- och L-nummer), vilka bör utredas vidare genom arkeologisk utredning, etapp 2 (se figur 14 och 15).

Arkeologisk förundersökning bedöms krävas inför eventuell exploatering på 13 lokaler inom utredningsområdet (se figur 14 och 15). Detta gäller lokaler som genom tidigare arkeologiska insatser eller okulär besiktning i samband med denna utredning redan bedöms utgöra lagskyddad fornlämning. Till dessa ska också läggas de kontinuerligt bebyggda tomterna till de äldre bebyggelseenheter inom området som enligt gällande praxis bedöms utgöra möjliga fornlämningar. Det arkeologiska uppdragssystemets sista steg, arkeologisk undersökning, bedöms krävas på en lokal. Detta utgör den östra kvarliggande delen av boplatsen RAÄ-nr. Veta 45 som redan omfattats av arkeologisk förundersökning år 2004 (Stenvall 2005). Inom denna yta kvarligger lagskyddade fornlämningar i åkermarken. Området utgör en del av den större boplats som omfattades av arkeologisk undersökning år 2005 (Stenvall 2009), på den yta som idag är bebyggd med villakvarter i Mantorps västra utkant (se figur 14 och 15).

Beslut om fortsatta arkeologiska åtgärder fattas av Kultur- och samhällsbyggnadsenheten vid Länsstyrelsen Östergötland.

Referenser

Tryckta källor och rapporter

- Almquist, J. A. 1947. *Frälsegodsen i Sverige under storhetstiden*. Tredje delen. Östergötland, band II. Stockholm.
- Brate, E. 1911. *Östergötlands runinskrifter*. Tredje häftet. Stockholm.
- Broocman, C. F. 1760. *Östergötlands beskrifnings sednare del. Beskrifning öfver the i Östergötland befintelige städer, slott, soknekyrkor, soknar, säterier, öfverofficersboställLen, jernbruk och prestegårdar, med mera*. Faksimileutgåva 1993. Linköping.
- Dardel, E & Klange, J. 2013. *Furuträd. Boplatslämningar från mesolitikum och tidigmodern tid. Utredningar inom del av Furuträd 1:5 samt del av Viby-Olofstorp 4:4, Viby socken, Mjölby kommun, Östergötland*. Arkeologisk utredning, etapp 1 och 2. Rapport 2013:2567 & 2568. Arkeologikonsult.
- Elfstrand, B. 2008. *Two nyupptäckta boplatser och odlingsytor samt rester efter Veta gamla prästgårdstomt. Veta socken, Mjölby kommun, Östergötland*. Arkeologisk utredning, etapp 2 och arkeologisk förundersökning i form av antikvarisk kontroll. UV Öst rapport 2008:63. Riksantikvarieämbetet. Avdelningen för arkeologiska undersökningar.
- Konsmar, A. 2008. *Fossil åkermark och torplämning. Jordkabel längs hagmark i Gagnarp. Viby och Östra Tollstads socknar, Mjölby kommun, Östergötland*. Arkeologisk förundersökning i form av antikvarisk kontroll. UV Öst rapport 2008:70. Riksantikvarieämbetet. Avdelningen för arkeologiska undersökningar.
- Larsson, M. 1994. *Mantorps gård. Veta socken, Mjölby kommun, Östergötland*. Arkeologisk utredning. Rapport UV Linköping 1994:51. Riksantikvarieämbetet. Byrån för arkeologiska undersökningar.
- Länsstyrelsen Östergötland. 1983. *Natur Kultur – Miljöer i Östergötland*. Naturvårdsplan och kulturminnesprogram. Linköping.
- Nilsson, P. 2005. *Parkvägen i Mantorp och Sörbyområdet i Mjölby. Viby och Mjölby socknar, Mjölby kommun, Östergötland*. Arkeologisk utredning, etapp 1. Rapport UV Öst 2005:12. Riksantikvarieämbetet. Avdelningen för arkeologiska undersökningar.
- Ridderstad, A. 1918. *Östergötlands beskrivning – med dess städer samt landsbygdens socknar och alla egendomar II:2*. Stockholm.
- Skoglund, M. 1995. *Mantorp-Östra Tollstad optokabel. Östra Tollstads socken, Mjölby kommun, Östergötland*. Arkeologisk utredning och antikvarisk kontroll. Östergötlands länsmuseum, dnr 247/95.

Stenvall, J. 2005. *En brons- och järnåldersboplats i Veta. In- för upprättande av ny detaljplan inom Veta 5:5 m fl (Veta prästgård), Veta socken, Mjölby kommun, Östergötland.* Arkeologisk utredning, etapp 2 och arkeologisk förundersökning. Rapport UV Öst 2005:17. Riksantikvarie- ämbetet. Avdelningen för arkeologiska undersökningar.

Stenvall, J. 2009. *En långvarig boplats i Veta. In- för nyplanerade villatomter i Mantorps västra utkant. RAÄ 45, boplats, inom fastigheten Veta 5:5. Veta socken, Mantorp, Mjölby kommun, Östergötlands län.* Särskild arkeologisk undersökning. UV Öst rapport 2009:35. Riksantikvarie- ämbetet, arkeologiska uppdragsverksamheten.

Tham, W. 1855. *Beskrifning öfver Linköpings län, häradet och socknar.* Faksimileutgåva 1994. Linköping.

Övriga källor

Fornminnesregistret för Sya, Veta, Viby och Östra Toll- stads socknar (Östergötlands museum (FMR)/FMIS).

Namnarkivet i Uppsala/Ortnamnsregistret (www.sprakochfolkminnen.se/sprak/namn/ortnamn/ortnamnsregistret).

Riksantikvarieämbetet. 2018. Lista med lämnings- typer och rekommenderad antikvarisk bedömning. Version 4.7 2018-03-23.

Riksarkivet SVAR (www.riksarkivet.se/svar), mantalsläng- der 1642-1820, Östra Tollstads socken, Östergötlands län, SE/RA/55203/55203.04/1 (1642).

Östergötlands museums topografiska arkiv.

Lantmäteriakter

Lantmäterimyndigheternas arkiv, akt 05-mjö-12, Bromma, arealavmätning, 1698.

Lantmäterimyndigheternas arkiv, akt 05-vet-72, Bromma, övrig karta, 1905.

Lantmäterimyndigheternas arkiv, akt 05-öto-32, Griskulla och Stockeby (s. 5) samt Stockeby utjord, övrig karta, 1794.

Lantmäterimyndigheternas arkiv, akt 05-öto-93, Griskulla, arealavmätning, 1893.

Lantmäterimyndigheternas arkiv, akt 05-vib-65, Klämmes- torp, arealavmätning, 1892.

Lantmäterimyndigheternas arkiv, akt 05-vet-55, Präst- el- ler Lövängen (Mantorp med underlydande hemman), 1848.

Lantmäterimyndigheternas arkiv, akt 05-öto-109, Stocke- by, övrig karta, 1905.

Lantmäteristyrelsens arkiv, akt D126-9:1, Klämmestorp, ägomätning, 1747.

Lantmäteristyrelsens arkiv, akt D13:38-9, Kårarp nr 1, geo- metrisk avmätning, 1691.

Lantmäteristyrelsens arkiv, akt D125-12:1, Kårarp nr 1, storskifte, 1780.

Lantmäteristyrelsens arkiv, akt D13:34-5, Rockarp nr 1, geometrisk ägoavmätning, 1691.

Lantmäteristyrelsens arkiv, akt D125-18:1, Rödhälla nr 1-2, geometrisk avmätning, 1707.

Lantmäteristyrelsens arkiv, akt D162-30:1, Tollstad nr 1-12 (ägor till prästgården och kyrkbyn), geometrisk av- mätning, 1697.

Lantmäteristyrelsens arkiv, akt D162-30:5, Tollstad nr 1-12 (ägor till prästgården och utjordarna), storskifte, 1793.

Lantmäteristyrelsens arkiv, akt D5, Vadstena län/Aska, Dals, Göstrings och Lysings häradet karta, okänt år.

Lantmäteristyrelsens arkiv, akt D6, vägar mellan Valla och Viby via Mjölby och Skänninge, Göstrings m fl häradet, 1652.

Lantmäteristyrelsens arkiv, akt D125-24:1, ägor till Veta prästgård och Fall, mätning, 1696.

Lantmäteristyrelsens arkiv, akt D126-25:1, Viby nr 1-14 17, geometrisk avmätning, 1696.

Lantmäteristyrelsens arkiv, akt D126-25:3, Viby nr 1-14 17, storskifte, 1773.

Lantmäteristyrelsens arkiv, akt D126-25:5, Viby nr 1-14 17, laga skifte, 1838.

Rikets allmänna kartverks arkiv, RakID J112-45-6, blad- namn Mjölby, häradsekonomiska konceptkartan, 1868-77.

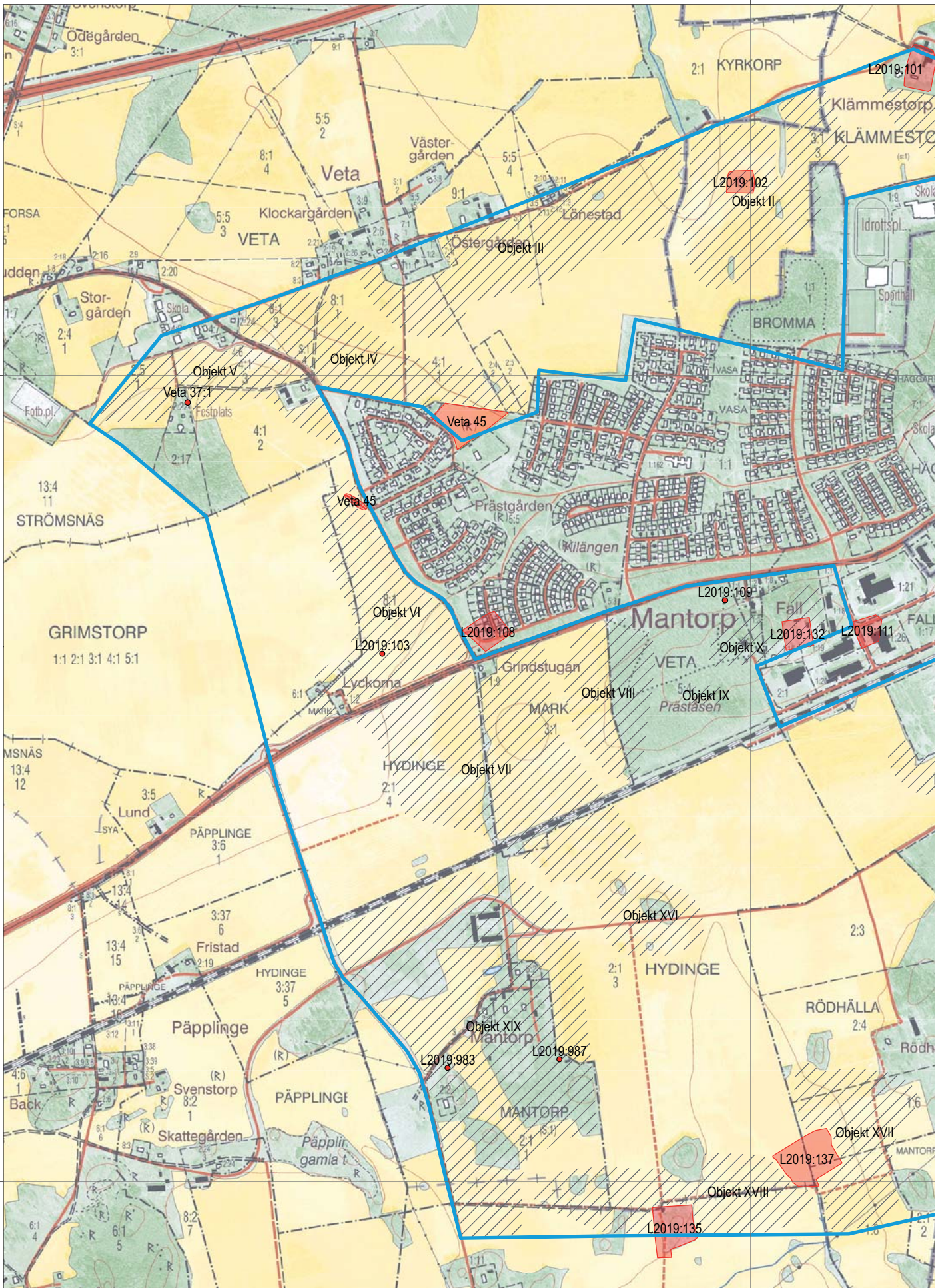
Rikets allmänna kartverks arkiv, RakID J112-45-7, blad- namn Gammalkil, häradsekonomiska konceptkartan, 1868-77.

Rikets allmänna kartverks arkiv, RakID J133-8f3d50, blad- namn Sya, ekonomiska kartan, 1948.

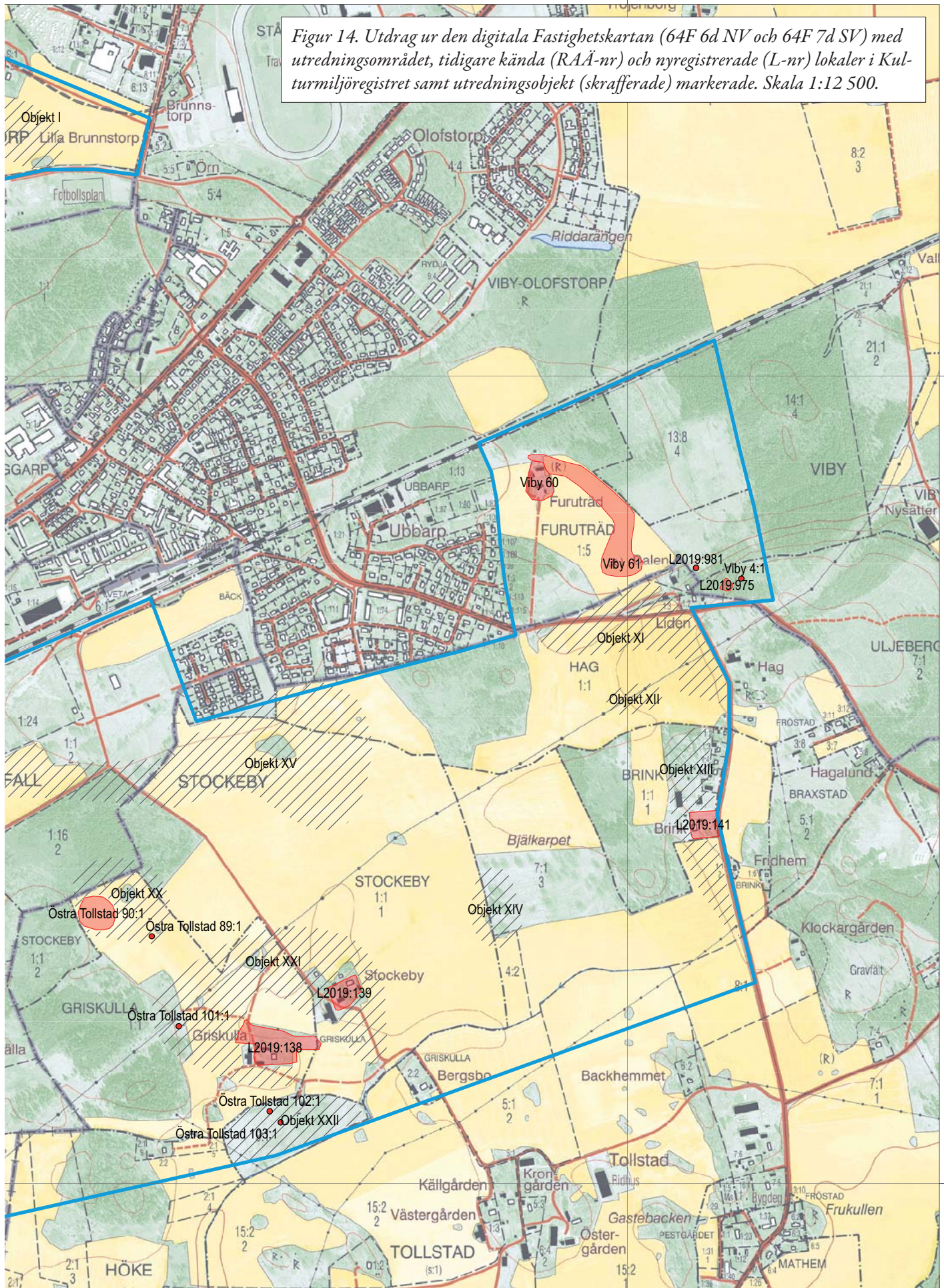
Rikets allmänna kartverks arkiv, RakID J133-8f3e68, blad- namn Östra Tollstad, ekonomiska kartan, 1948.

Rikets allmänna kartverks arkiv, RakID J133-8f4d50, blad- namn Veta, ekonomiska kartan, 1948.

Rikets allmänna kartverks arkiv, RakID J133-8f4e50, blad- namn Sjögestad, ekonomiska kartan, 1948.



Figur 14. Utdrag ur den digitala Fastighetskartan (64F 6d NV och 64F 7d SV) med utredningsområdet, tidigare kända (RAÄ-nr) och nyregistrerade (L-nr) lokaler i Kulturmiljöregistret samt utredningsobjekt (skrafferade) markerade. Skala 1:12 500.



6468000

6468000

Identitet	Socken	Lämningstyp	Beskrivningsord	Antikvarisk bedömning	Kart ref	
RAÄ 37:1	Veta	Vägmärke	Vaghållningssten	Övrig kulturhist lämning		
RAÄ 45	Veta	Boplats	Boplats	Fornlämning		
RAÄ 4:1	Viby	Lägenhetsbebyggelse	Torplämning	Fornlämning	D126-25:1	
RAÄ 60	Viby	Bytomt/gårdstomt	Gårdstomt	Möjlig fornlämning	D126-5:1	
RAÄ 61	Viby	Boplats	Boplats	Fornlämning		
RAÄ 89:1	Ö Tollstad	Fyndplats	Fyndplats	Övrig kulturhist lämning		
RAÄ 90:1	Ö Tollstad	Fornlämningsliknande lämning	Omr med stenpackningar och brandlager	Möjlig fornlämning		
RAÄ 101:1	Ö Tollstad	Stensättning	Stensättning (?)	Möjlig fornlämning		
RAÄ 102:1	Ö Tollstad	Röjningsröse	Röjningssten	Övrig kulturhist lämning		
RAÄ 103:1	Ö Tollstad	Husgrund, historisk tid	Bebyggelselämning (?)	Övrig kulturhist lämning		
L2019:101		Bytomt/gårdstomt	Gårdstomt	Möjlig fornlämning	D126-9:1	
L2019:102		Bytomt/gårdstomt	Gårdstomt	Fornlämning	05-mjö-12	
L2019:103		Bytomt/gårdstomt	Gårdstomt	Uppgift om	D5	
L2019:108		Bytomt/gårdstomt	Bytomt	Möjlig fornlämning	D13:34-5	
L2019:109		Lägenhetsbebyggelse	Backstuga, uppgift om	Uppgift om	D125-24:1	
L2019:111		Bytomt/gårdstomt	Gårdstomt	Uppgift om	D125-24:1	
L2019:132		Bytomt/gårdstomt	Gårdstomt	Möjlig fornlämning	J112-45-6	
L2019:135		Bytomt/gårdstomt	Bytomt	Fornlämning	D13:38-9	
L2019:137		Bytomt/gårdstomt	Bytomt	Fornlämning	D125-18:1	
L2019:138		Bytomt/gårdstomt	Gårdstomt	Möjlig fornlämning	05-öto-32	
L2019:139		Bytomt/gårdstomt	Gårdstomt	Möjlig fornlämning	05-öto-32	
L2019:141		Bytomt/gårdstomt	Gårdstomt	Möjlig fornlämning	J112-45-7	
L2019:975		Förvaringsanläggning	Område med förvaringsgröpar	Övrig kulturhist lämning		
L2019:981		Lägenhetsbebyggelse	Torp, uppgift om	Uppgift om	D126-25:1	
L2019:983		Husgrund, historisk tid	Husgrund (?)	Övrig kulturhist lämning		
L2019:987		Husgrund, historisk tid	Husgrund	Övrig kulturhist lämning		
Objekt I						
Objekt II						
Objekt III						
Objekt IV						
Objekt V						
Objekt VI						
Objekt VII						
Objekt VIII						
Objekt IX						
Objekt X						
Objekt XI						
Objekt XII						
Objekt XIII						
Objekt XIV						
Objekt XV						
Objekt XVI						
Objekt XVII						
Objekt XVIII						
Objekt XIX						
Objekt XX						
Objekt XXI						
Objekt XXII						

Figur 15. Samtliga sedan tidigare kända (RAÄ-nr) och nyregistrerade (L-nr) forn- och kulturlämningslokaler samt utredningsobjekt (Objekt-nr) belägna inom det aktuella utredningsområdet. I tabellens kolumn 7 anges åtgärdsförslag vid eventuell exploatering, för närmare upplysningar angående dessa se bilaga 4.

Åtgärdsförslag	Kommentar
Bevaras	Flyttad till ny plats. Reviderad geometri.
Ark förundersökning (V) & undersökning (Ö)	Arkeologiskt delundersökt 2004 och 2007. Uppdelad i två ytor men ej avgränsade.
Arkeologisk förundersökning	Torpet Lyan år 1696. Reviderad beskrivning, geometri och ant. bedömning.
Arkeologisk förundersökning	Gården Furuträd år 1701. Bebyggd.
Arkeologisk förundersökning	Arkeologiskt delundersökt 2012. Ej avgränsad mot nordöst, öster och söder.
Ingen åtgärd	Fyndplats för skafthålsyxa. Platsen omfattas av Objekt XX
Arkeologisk utredning, etapp 2	Uppgifter om förmodade överodlade brandgravar. Omfattas av Objekt XX
Arkeologisk utredning, etapp 2	Reviderad lämningstyp, beskrivning, geometri och antikvarisk bedömning.
Arkeologisk utredning, etapp 2	Tidigare registrerat som stensättning (1948). Omfattas av Objekt XXII.
Arkeologisk utredning, etapp 2	Omfattas av Objekt XXII.
Arkeologisk förundersökning	Gården Klämmestorp år 1747. Bebyggd. Äldsta belägg år 1422.
Arkeologisk förundersökning	Gården Bromma år 1698. Äldsta belägg 1350-tal.
Ingen åtgärd	Gården Marks ungefärliga läge. Äldsta belägg år 1468. Omfattas av Objekt VI.
Arkeologisk förundersökning	Byn Räckarp år 1691. Bebyggd.
Arkeologisk utredning, etapp 2	Ungefärlig plats för backstuga år 1696.
Ingen åtgärd	Gården Fall år 1696. Äldsta belägg år 1486. Idag nedschaktad industritomt.
Arkeologisk förundersökning	Gården Falls senare läge.
Arkeologisk förundersökning	Byn Kårarp år 1691. Äldsta belägg år 1350.
Arkeologisk förundersökning	Byn Rödhälla år 1707. Äldsta belägg år 1394.
Arkeologisk förundersökning	Gården Griskulla år 1794. Bebyggd.
Arkeologisk förundersökning	Gården Stockeby år 1794. Bebyggd.
Arkeologisk förundersökning	Gården Brink år 1868-77. Bebyggd. Äldsta belägg år 1398.
Ingen åtgärd	Stukor.
Arkeologisk utredning, etapp 2	Torpet Liden åren 1696, 1773 och 1838.
Arkeologisk utredning, etapp 2	Omfattas av Objekt XIX.
Arkeologisk utredning, etapp 2	Omfattas av Objekt XIX.
Arkeologisk utredning, etapp 2	Boplatsläge.
Arkeologisk utredning, etapp 2	Boplatsläge.
Arkeologisk utredning, etapp 2	Boplatsläge.
Arkeologisk utredning, etapp 2	Boplatsläge.
Arkeologisk utredning, etapp 2	Boplatsläge.
Arkeologisk utredning, etapp 2	Boplatsläge.
Arkeologisk utredning, etapp 2	Grav- och boplatsläge.
Arkeologisk utredning, etapp 2	Grav- och boplatsläge.
Arkeologisk utredning, etapp 2	Boplatsläge.
Arkeologisk utredning, etapp 2	Boplatsläge.
Arkeologisk utredning, etapp 2	Boplatsläge.
Arkeologisk utredning, etapp 2	Boplatsläge.
Arkeologisk utredning, etapp 2	Medeltida bebyggelseläge (?)
Arkeologisk utredning, etapp 2	Boplatsläge.
Arkeologisk utredning, etapp 2	Boplatsläge.
Arkeologisk utredning, etapp 2	Boplatsläge.
Arkeologisk utredning, etapp 2	Boplatsläge.
Arkeologisk utredning, etapp 2	Boplatsläge och medeltida bebyggelseläge.
Arkeologisk utredning, etapp 2	Grav- och boplatsläge.
Arkeologisk utredning, etapp 2	Grav- och boplatsläge.
Arkeologisk utredning, etapp 2	Grav- och boplatsläge.

Tekniska uppgifter

Plats	Mantorps tätort
Socknar	Sya, Veta, Viby och Östra Tollstad
Kommun	Mjölby
Län och landskap	Östergötland
Fastighetskartans blad	64F 6b NV och 64F 6b NO
Koordinater	N 6465860 - 6468820 E 514360 - 518360
Koordinatsystem	SWEREF 99TM
Typ av undersökning	Arkeologisk utredning, etapp 1
Östergötlands museums dnr	0293/18
Östergötlands museums projektnr	001085
Uppdragsgivare	Mjölby kommun
Kostnadsansvarig	Mjölby kommun
Projektansvarig	Kjell Svarvar
Fältarbetstid	22-23 nov, 5-6 och 12 dec 2018 1 och 7 mars 2019
Totalt utreddes	ca 5,8 km ²
Fynd	-
Foto	Digitala
Analyser	-
Grafik	Kjell Svarvar
Renritning	-
Grafisk form	Lasse Norr
Dokumentationsmaterialet förvaras på Östergötlands museum.	
Ur allmänt kartmaterial	© Lantmäteriverket MS2008/06551
ISSN 1403-9273	Rapport 2019:9 © Östergötlands museum

Bilaga 1. Beskrivningar av inom utredningen registrerade lokaler

L2019:101

Gårdstomt, ca 100 x 70 m (NNÖ-SSV), utsträckning enligt lantmäteriakt. Klämmestorps gårdstomt enligt 1747 års ägomätning. Bebyggd. Äldsta belägg för Klämmestorp i Viby socken är år 1422.

Antikvarisk bedömning: Möjlig fornlämning

Lämningstyp: Bytomt/gårdstomt

Fastighetskartans blad: 64F 6b NO

Terräng: Närmast plan yta i sandig/grusig moränmark. Tomtmark.

L2019:102

Gårdstomt, ca 70 x 55 m (Ö-V), ungefärlig utsträckning enligt arealavmätning från år 1698. Området utgörs till övervägande del av brukad åkermark med ett mindre impediment i Ö delen, varför tomten saknar synlig begränsning. På detta impediment är en sentida källargrund, 7 x 7 m (N-S) och 1,5-2 m h, med ingång i V. Uppförd av huggna stenar och block med inslag av murbruk. Läget för tidigare hospitalshemmanet Bromma enligt äldre kartmaterial. Äldsta belägg för Bromma i Veta socken är från 1350-talet då riddaren Amund Hat skänker gården till hospitalet i Skänninge.

Antikvarisk kommentar: R-markering avser förmodade kulturlager på platsen.

Antikvarisk bedömning: Fornlämning

Lämningstyp: Bytomt/gårdstomt

Fastighetskartans blad: 64F 6b NO

Terräng: Krön av sandig/grusig mindre moränplatå. Åkermark.

L2019:103

Gård, uppgift om. På denna mycket ungefärliga plats bör gården Mark i Veta socken ha legat tidigare. Gården är ungefärligt markerad på storskalig karta av okänt år föreställande Veta med omgivande socknar, sannolikt från 1650-tal. Platsen utgörs idag av en svag platå i åkermark. Gården Mark avhystes 1683 och lades under Mantorps säteri. Äldsta belägg för Mark i Veta socken är år 1468.

Antikvarisk kommentar: Lägesmarkeringen ska ses som mycket osäker, därav den antikvariska bedömningen.

Antikvarisk bedömning: Ingen antikvarisk bedömning (Uppgift om)

Lämningstyp: Bytomt/gårdstomt

Fastighetskartans blad: 64F 6b NO

Terräng: Krön av svag moränplatå. Åkermark.

L2019:108

Bytomt, ca 80 x 70 m (NÖ-SV), utsträckning enligt lantmäteriakt. Råckarps bytomt enligt 1691 års geometriska avmätning. Området idag till stor del bebyggt med villakvarter. Råckarp låg under Mantorps säteri och avhystes under 1750-talet, varefter tomten var bebyggd med dagsverkstorp.

Antikvarisk bedömning: Möjlig fornlämning

Lämningstyp: Bytomt/gårdstomt

Fastighetskartans blad: 64F 6b NO

Terräng: Närmast plant parti av grus- och sandås, med V-sluttning direkt i V. Tomtmark.

L2019:109

Backstuga, uppgift om. På denna mycket ungefärliga plats ska en stuga under Veta prästgård ha legat enligt 1696 års karta. Stugan låg då inom en hage tillhörande prästgården kallad Åsen. Inga spår efter bebyggelsen kunde iakttas ovan mark vid inventeringstillfället.

Antikvarisk bedömning: Ingen antikvarisk bedömning (Uppgift om)

Lämningsstyp: Lägenhetsbebyggelse

Fastighetskartans blad: 64F 6b NO

Terräng: Svag N-sluttning av moränås. Skogsmark (lövskog).

L2019:111

Gårdstomt, ca 70 x 45-70 m (NNV-SSÖ), utsträckning enligt lantmäteriakt. Falls gamla tomt enligt 1696 års karta. Tomten idag belägen inom nedschaktat industriområde. Äldsta belägg för Fall i Veta socken är år 1486.

Antikvarisk kommentar: Området beläget inom nedschaktad industritomt varför bevarade kulturlager knappast kan förväntas, därav den antikvariska bedömningen.

Antikvarisk bedömning: Ingen antikvarisk bedömning (Uppgift om)

Lämningsstyp: Bytomt/gårdstomt

Fastighetskartans blad: 64F 6b NO

Terräng: Svag SÖ-sluttande sandig/grusig moränmark. Tomtmark.

L2019:132

Gårdstomt, ca 70 x 70 m (NNV-SSÖ), utsträckning enligt lantmäteriakt. Gården Falls senare bebyggelse enligt den häradsekonomiska kartan (se också L2019:111). Inom tomt är 1 husgrund efter mangårdsbyggnad och 1 kvarstående uthusbyggnad.

Husgrunden, i områdets NNV del, är 17 x 7 m (Ö-V) och 0,4-0,5 m h, bestående av en ställvis kraftigt överväxt syllstensgrund av huggna och tuktade stenar. Delvis belamrad med stenar och taktegel. I grundens Ö del är en sentida skada. Grund efter bostadshus till gården Falls senare läge. Den kvarstående uthusbyggnaden är uppförd av rödmålat liggande timmer med svartmålad dör-rar och fönsterluckor. Plåttak.

Utanför tomt i Ö och mot industriområde är ytterligare en kvarstående uthusbyggnad. Denna är rödmålad med tegeltak och bör vara tillkommen något senare.

Antikvarisk kommentar: Äldsta belägg för gården Fall är år 1486. Oklart när gården flyttar till detta läge, därav den antikvariska bedömningen. Se L2019:111.

Antikvarisk bedömning: Möjlig fornlämning

Lämningsstyp: Bytomt/gårdstomt

Fastighetskartans blad: 64F 6b NO

Terräng: Krön och svag S-sluttning av sandig/grusig moränås. Igenväxande hagmark.

L2019:135

Bytomt, ca 125 x 30-100 m (N-S), utgörandes av Kårarps gamla tomt. Utsträckning enligt 1691 års geometriska avmätning. Äldsta belägg är år 1350. I områdets centrala del är 1 husgrund med spismursröse.

Husgrunden är ca 10 x 6 m (Ö-V) och intill 0,1 m h, bestående av en kraftigt överväxt syllstensgrund av natursten och tuktad sten. Grunden svåravgränsad på grund av kraftig markvegetation på platsen, grundstenar kännbara med jordsond. Spismursröse beläget utefter N långsidan, 4 m diam och 0,8 m h, med sten och tegelfragment synligt under torven.

Antikvarisk bedömning: Fornlämning
Lämningstyp: Bytomt/gårdstomt
Fastighetskartans blad: 64F 6b NO
Terräng: Ställvis blockig och hållbunden moränkulle. Impediment.

L2019:137

Bytomt, ca 145 x 105 m (NÖ-SV), ungefärlig utsträckning enligt geometrisk avmätning från år 1707. Området utgörs av brukad åkermark, varför tomten saknar synlig begränsning. Tomten utgör det äldre läget för byn Rödhälla enligt historiskt kartmaterial. Äldsta belägg för Rödhälla i Veta socken är år 1394. Området avgränsas i SV av tidigare, idag överodlat, vattendrag vilket fortfarande kan iakttas i terrängen. Vid inventeringstillfället kunde spridda skärvstenar och tegelfragment iakttas inom området.

Antikvarisk kommentar: R-markering avser förmodade kulturlager på platsen.

Antikvarisk bedömning: Fornlämning
Lämningstyp: Bytomt/gårdstomt
Fastighetskartans blad: 64F 6b NO
Terräng: Mindre krön och svaga sluttningar av platå, NÖ om tidigare vattendrag. Åkermark.

L2019:138

Gårdstomt, ca 200 x 30-90 m (Ö-V), utsträckning enligt lantmäteriakt. Griskulla gårdstomt enligt 1794 års karta. Bebyggd. Tomtens NÖ del utgörs enligt nämnda karta av Stockeby utjords byggningstomt. Äldsta kända belägg för Griskulla (tidigare militärboställe) i Östra Tollstads socken är år 1528 genom Gustav Vasas registratur (reg. 5, s. 117).

Antikvarisk bedömning: Möjlig fornlämning
Lämningstyp: Bytomt/gårdstomt
Fastighetskartans blad: 64F 6b NO
Terräng: Krön av ställvis hållbunden mindre moränhöjd. Tomtmark.

L2019:139

Gårdstomt, ca 80 x 60 m (NÖ-SV), utsträckning enligt lantmäteriakt. Stockeby gårdstomt enligt 1794 års karta (s. 5). Bebyggd. Äldre belägg för Stockeby (tidigare militärboställe) i Östra Tollstads socken saknas. Återfinns dock i första tillgängliga mantalslängd i Östra Tollstads socken från år 1642 (RA).

Antikvarisk bedömning: Möjlig fornlämning
Lämningstyp: Bytomt/gårdstomt
Fastighetskartans blad: 64F 6b NO
Terräng: Flack moränmark. Tomtmark.

L2019:141

Gårdstomt, ca 65 x 65 m (N-S), utsträckning enligt lantmäteriakt. Brinks gårdstomt enligt den häradsekonomiska kartan. Bebyggd. Äldsta belägg för Brink i Östra Tollstads socken är år 1398.

Antikvarisk bedömning: Möjlig fornlämning
Lämningstyp: Bytomt/gårdstomt
Fastighetskartans blad: 64F 6b NO
Terräng: Närmast krön av sandig/grusig moränrygg. Tomtmark.

L2019:975

Område med förvaringsgropar, ca 30 x 25 m (NNÖ-SSV). Inom området är 8 förvaringsgropar (stukor). Dessa är runda, 1-1,5 m diam och 0,4-0,6 m dj, omgivna av vallar, 0,5-1 m br och 0,1-0,4 m h. Groparna är fyllda med stora mängder förna.

Antikvarisk bedömning: Övrig kulturhistorisk lämning

Lämningstyp: Förvaringsanläggning

Egenskapsvärde: Övrig

Fastighetskartans blad: 64F 6b NO

Terräng: NV-sluttande sandig/grusig moränmark. Skogsmark (blandskog).

L2019:981

Torp, uppgift om. På denna plats ska torpet Liden under Viby ha legat enligt lantmäteriakter från åren 1696, 1773 och 1838. På den häradsekonomiska konceptkartan från åren 1868-77 omnämns lägenheten under namnet Dalen. Platsen utgörs idag av en avsats i NV-sluttande hagmark. Inga bebyggelselämningar efter torpet kan iakttagas i området ovan mark. Ö och NÖ härom är ett flertal långsmala åkerterrasser (NÖ-SV) i NV-sluttningen, vilka utgjort åkertergar till det tidigare torpet. Delar av detta område nyttjas idag till pulkbacke och grillplats.

Antikvarisk bedömning: Ingen antikvarisk bedömning (Uppgift om)

Lämningstyp: Lägenhetsbebyggelse

Fastighetskartans blad: 64F 6b NO

Terräng: Moränavsats i NV-sluttning. Hagmark.

L2019:983

Husgrund (?), utgörandes av en övertorvad och närmast rund förhöjning, 6-7 m diam och 0,5 m h. I ytan är enstaka stenar, 0,2-0,4 m st, varav flertalet skarpkantade. Vid provstick med jordsond i förhöjningen framkom tegelflis och mörk sotig jord. Ingen omgivande syllstensgrund iakttagbar. Anläggningen svårbedömd men bör utgöra spår efter tidigare bebyggelse.

Antikvarisk bedömning: Övrig kulturhistorisk lämning

Lämningstyp: Husgrund, historisk tid

Fastighetskartans blad: 64F 6b NO

Terräng: Småkuperad och ställvis hållbunden moränmark. Hagmark.

L2019:987

Husgrund, ca 6,5 x 6,5 m (NNV-SSÖ) och intill 0,2 m h, bestående av en enkel syllstensgrund av natursten och tuktad sten. Grunden svåravgränsad utefter SSÖ kanten.

Orientering: Husgrunden belägen direkt NNÖ om äldre uthus och 15 m SSV om åkerdike (VNV-ÖSÖ).

Antikvarisk bedömning: Övrig kulturhistorisk lämning

Lämningstyp: Husgrund, historisk tid

Fastighetskartans blad: 64F 6b NO

Terräng: Mycket svagt N-sluttande moränmark. Igenväxande hagmark.

Bilaga 2. Beskrivningar av utredningsobjekt

Objekt I

Boplatsläge, ca 300 x 150 m (NV-SÖ), utgörandes av ett svagt höjdläge i sandig åkermark, S och SÖ om Klämmestorps gård (L2019:101). Vid besiktningstillfället kunde spridd skärvsten ställvis iaktas i åkermarken.

Fastighetskartans blad: 64F 6b NO

M ö h: 95-100

Objekt II

Boplatsläge, ca 570 x 350 m (NÖ-SV), utgörandes av krön och svaga sluttningar av sandig/grusig platå i åkermark. Avgränsas av uträtat vattendrag i V och utredningsområdets gräns i N. Inom objektets V del återfinns Bromma gamla tomt (L2019:102). Vid besiktningstillfället kunde spridd skärvsten ställvis iaktas i åkermarken.

Fastighetskartans blad: 64F 6b NO

M ö h: 90-100

Objekt III

Boplatsläge, ca 850 x 180 m (ÖNÖ-VSV), utgörandes av flackt krön och S- och Ö-sluttningar av mestadels sandig/grusig moränhöjd i åkermark. Avgränsas av uträtat vattendrag i Ö och utredningsområdets gräns i N. Vid besiktningstillfället kunde spridd skärvsten ställvis iaktas i åkermarken.

Fastighetskartans blad: 64F 6b NO

M ö h: 90-100

Objekt IV

Boplatsläge, ca 730 x 80-160 m (VNV-ÖSÖ), utgörandes av krön och NNÖ-sluttning av sandig/grusig åsrygg (NV-SÖ) i åkermark. I direkt anslutning till objektets Ö del återfinns i S en kvarliggande del av boplatsen RAÄ-nr. Veta 45. Denna är ej avgränsad åt N. Objektet avgränsas av gång- och cykelväg samt bilväg i SSV.

Fastighetskartans blad: 64F 6b NO och 64F 6b NV

M ö h: 95-110

Objekt V

Boplatsläge, ca 600 x 150 m (Ö-V), utgörandes av S- och SV-sluttande mestadels sandiga/grusiga moränsluttningar i åkermark. I S, utanför objektet, vidtar leriga och låglänta marker. Objektet avgränsas av bilväg i NÖ och gångväg samt skolområde i N.

Fastighetskartans blad: 64F 6b NV

M ö h: 100-110

Objekt VI

Boplatsläge, ca 520 x 130-400 m (NNV-SSÖ), bestående av till största del svagt N-sluttande lerig och i S delen sandig/grusig mark utgörandes av åkermark. Inom objektets N leriga/moiga del har förhistoriska boplatsanläggningar (del av boplats RAÄ-nr. Veta 45) tidigare påträffats utefter en ca 70 m lång sträcka i samband med schaktning för fjärrvärme. Denna del av boplatsen är ej avgränsad. Inom objektets SÖ del är en svag platå på vilken den numera försvunna gården Mark

kan ha legat, se L2019:103. Utefter objektets VSV kant återfinns ett dike. Objektet avgränsas av bilväg och villasamhälle i ÖNÖ och bilväg i SSÖ.

Fastighetskartans blad: 64F 6b NO och 64F 6b NV
M ö h: 100-110

Objekt VII

Grav- och boplatssläge, ca 600 x 235-450 m (NV-SÖ), utgörandes av krön och svaga sluttningar av flack höjdplatå, vilken är belägen i objektets Ö del. Området, bestående av sandig/grusig mark, utgörs av åkermark och är till största delen beläget mellan landsväg och järnväg. I objektets NÖ del iaktogs vid besiktningstillfället några upplöjda kol- och sotkoncentrationer på krönläge i åkermarken. Den numera försvunna gården Mark kan ha legat någonstans inom området, se L2019:103. Delar av objektets SÖ del, beläget på båda sidor om järnvägen, utgjordes tidigare av den sk Präst- eller Lövängen som hävdades av Veta prästgård (ex. LMS, D125-24:1; LMM, 05-vet-55). Objektet avgränsas av bilväg i NV och skärs av tidigare infartsväg (N-S) till Mantorps säteri.

Fastighetskartans blad: 64F 6b NO
M ö h: 100-115

Objekt VIII

Grav- och boplatssläge, ca 400 x 210 m (N-S), utgörandes av sandiga/grusiga NV-, V-, och S-sluttningar av moränås belägna i åkermark och igenväxande hagmark. I områdets S del är ett vattenhål. Vid besiktningstillfället påträffades några upplöjda kol- och sotkoncentrationer i åkermark i objektets centrala del. I en av dessa iaktogs ett bränt benfragment.

Fastighetskartans blad: 64F 6b NO
M ö h: 105-115

Objekt IX

Boplatssläge av stenålderskaraktär, ca 90 x 50 m (Ö-V), utgörandes av sandig/moig S-sluttning av moränås exponerad mot flackare åkerpartier i S.

Fastighetskartans blad: 64F 6b NO
M ö h: 110-120

Objekt X

Boplatssläge, ca 300 x 65-135 m (Ö-V), utgörandes av platåkrön samt svaga N- och S-sluttningar av sandig/grusig moränås. Objektets centrala delar omgärdar en större täkt och inom denna yta, Ö och SÖ om vattentorn, återfinns sentida husgrunder efter bebyggelse. Objektets Ö delar omgärdar gården Falls senare bebyggelse, se L2019:132.

Fastighetskartans blad: 64F 6b NO
M ö h: 115-120

Objekt XI

Boplatssläge, ca 500 x 100-160 m (VNV-ÖSÖ), utgörandes av krön, V- och NV-sluttningar samt avsatser i åkermark utefter NV kanten av sandig/grusig isälvsås.

Fastighetskartans blad: 64F 6b NO
M ö h: 100-120

Objekt XII

Boplatsläge, ca 140 x 70 m (ÖNÖ-VSV), utgörandes av en svagt V-sluttande och sandig/grusig plåtå i åkermark, i NV kanten av sandig/grusig isälvsås. Kraftledningsgata skär området i NÖ-SV riktning.

Fastighetskartans blad: 64F 6b NO

M ö h: 105-115

Objekt XIII

Boplatsläge, ca 500 x 30-110 m (NNV-SSÖ), utgörandes av NV- och V-sluttning av sandig/grusig isälvsås, N och S om Brinks gårdstomt. Området avgränsas av utredningsområdets gräns/bilväg i Ö. Områdets N del består av blandskog och trädbeväxt hagmark. S delen utgörs av åkermark.

Fastighetskartans blad: 64F 6b NO

M ö h: 105-120

Objekt XIV

Medeltida bebyggelse (?), ca 200 x 120 m (N-S), utgörandes av en svag höjdrygg i mestadels hagmark, omgiven av låglänt åkermark i V och S samt flack låglänt hagmark i Ö och N. Området har historiskt utgjort del av utjorden Bjälkorpet (omnämns i namnformen Biärckarps ängen år 1697) tillhörande prästgården i Östra Tollstad. Ägofiguren såsom den avspeglas i det äldre kartmaterialet samt namnet med efterleden -orp/-arp kan innebära att området tidigare innefattat en medeltida utflyttargård/nybygge.

Fastighetskartans blad: 64F 6b NO

M ö h: 105-110

Objekt XV

Boplatsläge, ca 900 x 100-360 m (Ö-V), utgörandes av flack höjdplåtå i SÖ delen samt sandiga/grusiga svaga sluttningar omkring uträtat vattendrag (fastighetsgräns) i de NÖ och centrala delarna. Områdets V del består av flack samt svagt sluttande åker- och skogsmark som tidigare anslutit till vattendrag längst i V.

Fastighetskartans blad: 64F 6b NO

M ö h: 100-110

Objekt XVI

Boplatsläge, ca 290 x 200 m (NV-SÖ), utgörandes av sandiga/grusiga sluttningar omkring hållbundna impediment i åkermark. Området kringgärdas i N och Ö samt i SV av två stycken tidigare, idag överodlade, vattendrag vilka ställvis fortfarande kan iakttas i terrängen.

Fastighetskartans blad: 64F 6b NO

M ö h: 105-115

Objekt XVII

Boplatsläge, ca 400 x 115-300 m (N-S), utgörandes av V- och SV-sluttande lerig mark, mot vattendrag och byn Rödhällas medeltida tomt (se L2019:137) i V. I anslutning till objektets V kant löper ett sentida dike, tillika fastighetsgräns (NNV-SSÖ).

Fastighetskartans blad: 64F 6b NO

M ö h: 100-110

Objekt XVIII

Boplatsläge, ca 690 x 50-200 m (Ö-V), utgörandes av mindre krön och sluttningar i lerig mark omkring hållbundna mindre impediment och Kårarps gamla tomt (se L2019:135). Området avgränsas i S av utredningsområdets gräns. Objektet ansluter i NÖ mot tidigare, idag överodlat, vattendrag vilket fortfarande kan iaktas i terrängen. På andra sidan detta vattendrag är byn Rödhällas medeltida tomt (se L2019:137) belägen.

Fastighetskartans blad: 64F 6b NO

M ö h: 100-110

Objekt XIX

Boplatsläge och medeltida bebyggelse, ca 900 x 160-600 m (N-S), utgörandes av småkuperat område bestående av åkermarker, betesmarker och igenväxande hagmarker. I objektets N del återfinns Mantorps säteri (säteri fr o m 1680-tal) och direkt S om detta finns en igenväxt tidigare trädgårdsanläggning. Inom objektet återfinns två stycken husgrunder (se L2019:983 och L2019:987), varav den V är något osäker. Någonstans inom det aktuella området bör Mantorps gård (äldsta belägg år 1415) ha legat, närmare läge oklart. I områdets S delar finns partier med igenväxande hagmarker på steniga mindre moränkullar.

Fastighetskartans blad: 64F 6b NO

M ö h: 105-115

Objekt XX

Grav- och boplatsläge, ca 260 x 210 m (NV-SÖ), utgörandes av flackt krön och svaga sluttningar av mindre plåtå i åkermark och skogsmark. Inom objektets SV del finns sedan tidigare uppgifter om upphittade förmodade förhistoriska gravgömmor i åkermarken (se RAÄ-nr. Östra Tollstad 90:1). Gravarna bestod av mindre stenpackningar innehållande brandlager och benrester, vilka skulle ha påträffats under täckdikning på ca 0,4-0,6 meters djup. Dessa förmodade gravar är inte arkeologiskt verifierade eller undersökta. I objektets SÖ del återfinns också uppgifter om att delar av en skafthålsyxa upphittats i åkermarken (se RAÄ-nr. Östra Tollstad 89:1). Vid besiktningstillfället kunde sparsamt med skärvsten ställvis iaktas i åkermarken.

Fastighetskartans blad: 64F 6b NO

M ö h: 105-110

Objekt XXI

Grav- och boplatsläge, ca 580 x 170-370 m (Ö-V), utgörandes av ett flertal mindre höjder och höjdryggar i åker- och hagmark omkring Griskulla och Stockeby gårdstomter (se L2019:138 och L2019:139). I objektets V del i hagmark återfinns en möjlig grav (stensättning), se RAÄ-nr. Östra Tollstad 101:1.

Fastighetskartans blad: 64F 6b NO

M ö h: 100-115

Objekt XXII

Grav- och boplatsläge, ca 350 x 125 m (ÖNÖ-VSV), utgörandes av krön och sluttningar av moränrygg i hagmark. I områdets centrala N del finns uppgifter om möjliga förhistoriska gravar i form av två stensättningar (RAÄ-nr. Östra Tollstad 102:1). Dessa anläggningar tolkades som osäkra stensättningar vid fornminnesinventeringen år 1948. Vid revideringsinventeringen år 1981 kunde endast en av anläggningarna återfinnas. Denna kom då att tolkas som en ansamling med röjningssten, något som fortfarande gäller. Anläggningen och omgivande område bör dock kontrolleras vid eventuell exploatering, då det inte kan uteslutas att det rör sig om kraftigt skadade fornlämningar. Närmast centralt i området finns uppgifter om en möjlig husgrund (RAÄ-nr. Östra Tollstad 103:1) som ej kan beläggas genom historiskt kartmaterial.

Fastighetskartans blad: 64F 6b NO

M ö h: 100-105

Bilaga 3. Revideringar av RAÄ-nummer

RAÄ-nr. Viby 4:1

Torplämning, bestående av 1 husgrund.

Husgrunden är ca 7 x 5 m (ÖNÖ-VSV) och intill 0,25 m h, bestående av en kraftigt överväxt syllstensgrund av natursten och tuktad sten. Grundens avgränsning åt ÖNÖ något oklar p g a rotvälta. Möjligen har rotvältn dragit upp delar av spismursrest, då stenar och tegelfragment kan iaktas i de uppdragna jordmassorna. Invid grundens V hörn är bitar av taktegel.

Ett par m N om grunden är en äldre åkeryta, vilken ställvis avgränsas åt S av åkerhak. I området växer en del kulturpräglad vegetation.

Läget för torpet "Lyan" enligt lantmäteriakt från år 1696. Detta torp låg enligt senare kartakter på utjorden Harbergsskogen och tillhörde Uljeberg. Det senare namnet är "Liden", vilket också kan iaktas på den häradsekonomiska konceptkartan.

Kommentar: Reviderad beskrivningstext, geometri och antikvarisk bedömning.

Antikvarisk bedömning: Fornlämning

Lämningstyp: Lägenhetsbebyggelse

RAÄ-nr. Östra Tollstad 101:1

Stensättning (?), rund, 5 m diam och 0,3 m h. Övertorvad med i ytan enstaka stenar, 0,2-0,4 m st.

Antikvarisk kommentar: Anläggningen har tämligen bra topografiskt läge, form och utseende men avsaknaden av ytterligare fornlämningar av liknande typ i området gör förhöjningen osäker som grav. Bör kontrolleras innan eventuellt markingrepp. Anläggningen registrerad som osäker fornlämning under fornminnesinventeringen år 1948 men kom ej att återfinnas under revideringsinventeringen år 1981.

Kommentar: Reviderad lämningstyp, beskrivningstext, geometri och antikvarisk bedömning.

Antikvarisk bedömning: Möjlig fornlämning

Lämningstyp: Stensättning

Bilaga 4. Begreppslista

Arkeologisk utredning, etapp 1

Det första steget i det arkeologiska uppdragssystemet. Genomförs för att ta reda på om ett planerat arbetsföretag kommer att beröra några fornlämningar. En arkeologisk utrednings första etapp baseras på detaljerade kart- och arkivstudier samt fältinventering. Under fältinventeringen eftersöks tidigare ej kända forn- och kulturlämningar samt topografiska lägen som bedöms kunna innehålla fornlämningar ej synliga ovan mark. Samtliga tidigare kända lämningar inom utredningsområdet besiktas också för att kontrollera deras status och kondition.

Arkeologisk utredning, etapp 2

Har samma syfte som utredningens första etapp men här sker vanligtvis arbetet med hjälp av grävmaskin. Genom att öppna utspridda sökschakt inom de ytor som pekats ut under utredningens första etapp kan eventuell fornlämningsförekomst påvisas. Redan konstaterade, okulärt bedömda, fornlämningar eller sedan tidigare kända fornlämningar och dess fornlämningsområden omfattas inte av detta arbetsföretag. Till skillnad mot utredningens första etapp sker utredningens andra etapp i regel inom avgränsade mindre ytor. Kräver beslut enligt Kulturmiljölagen. Beslut om tillstånd fattas av Kultur- och samhällsbyggnadsenheten vid Länsstyrelsen Östergötland.

Arkeologisk förundersökning

Utförs i de fall man på platsen har konstaterat förekomst av fornlämning. En arkeologisk förundersökning är oftast en begränsad utgrävning av en fornlämning och dess fornlämningsområde som genomförs inom mindre ytor och/eller i form av tätare sökschaktsgrävning. Målsättningen är att få bättre kunskap om fornlämningens omfattning, karaktär och ålder. Detta görs för att bättre kunna bedöma dess vetenskapliga potential och sålunda behovet eller omfattningen av en eventuellt kommande arkeologisk undersökning (se nedan). Kräver beslut enligt Kulturmiljölagen. Beslut om tillstånd fattas av Kultur- och samhällsbyggnadsenheten vid Länsstyrelsen Östergötland.

Arkeologisk undersökning

Det arkeologiska uppdragssystemets sista steg. Genomförs i de fall fornlämningen medför hinder eller olägenhet som inte står i rimligt förhållande till dess betydelse. I detta steg tas fornlämningen bort genom att den undersöks och dokumenteras. En arkeologisk undersökning kan även genomföras i form av så kallad schaktningsövervakning, vilket innebär att delar av en fornlämning undersöks och dokumenteras. En arkeologisk undersökning utförs efter specifika vetenskapliga frågeställningar och undersökningens innehåll styrs till viss del genom uppsatta krav från länsstyrelsen. Kräver beslut enligt Kulturmiljölagen. Beslut om tillstånd fattas av Kultur- och samhällsbyggnadsenheten vid Länsstyrelsen Östergötland.

Fornlämning

Fornlämningar (tidigare fasta fornlämningar) är spår efter mänsklig verksamhet. I Kulturmiljölagen (SFS nr 1988:950) anges vad som är en fornlämning och vad som därmed omfattas av lagskyddet. I lagens andra kapitel finns en uppräkningslista som inleds med tre kriterier; fornlämningar ska vara lämningar efter människors verksamhet under forna tider, de ska ha tillkommit genom äldre tiders bruk och vara varaktigt övergivna. Förutom att de tre rekvisiten ska vara uppfyllda ska lämningen även vara tillkommen innan år 1850 för att kunna bedömas som fornlämning. En nyupptäckt fornlämning har ett omedelbart skydd utan att det behövs något myndighetsbeslut. Fornlämningar aviseras på tryckt eller digital fastighetskarta med ett run-R. Är fornlämningens utbredning osäker aviseras detta med ett (R).

Fornlämningsområde

Till varje fornlämning hör ett fornlämningsområde vilket utgör ett omgivande område som är så stort som krävs för att bevara fornlämningen. Fornlämningsområdets storlek bestäms av länsstyrelsen och varierar bland annat beroende på lämningstyp och topografi. Fornlämningsområdet har samma skydd som fornlämningen.

Övrig kulturhistorisk lämning

Anges för lämningar med kulturhistoriskt värde vilka faller under Skogsvårdslagens (SFS nr 1979:429) hänsynsparagrafer. Lämningar i denna kategori är de som inte uppfyller Kulturmiljölagens tre fornlämningsrekvisit och/eller bedöms vara tillkomna efter år 1850. Används även för sådana lämningstyper som vanligen inte betraktas som ”lämningar”, exempelvis plats med tradition och fyndplats m fl.

Arkeologiskt utredningsobjekt

Ytor som under en arkeologisk utredning, etapp 1 bedömts kunna innehålla fornlämning som ej syns ovan mark. Denna bedömning görs vanligtvis utifrån områdets topografiska läge och/eller att (upplöjt) fyndmaterial iakttagits i markytan under inventeringsfasen. Dessa områden bör utredas vidare genom sökschaktsgrävning med maskin under utredningens andra etapp.

I samband med Mjölby kommuns arbete med fördjupning av översiktsplanen för Mantorps tätort utförde Östergötlands museum en arkeologisk utredning etapp 1 utan KML-beslut.

Östergötlands museum gör bedömningen att en rad lokaler bör omfattas av vidare arkeologiska åtgärder innan eventuella markingrepp i samband med exploatering.

ISSN 1403-9273

Rapport 2019:9