

# Svartå strand

Mjölby stad och kommun  
Östergötlands län

Kjell Svarvar



# Svartå strand

## Innehåll

Sammanfattning .....	2
Inledning och bakgrund.....	4
Områdesbeskrivning.....	4
Syfte och metod.....	4
Resultat .....	5
Referenser .....	6
Tekniska uppgifter .....	7

**ÖSTERGÖTLANDS MUSEUM**

ARKEOLOGI OCH BYGGNADSVÅRD

Box 232 • 581 02 Linköping • 013 - 23 03 00 • [www.ostergotlandsmuseum.se](http://www.ostergotlandsmuseum.se)

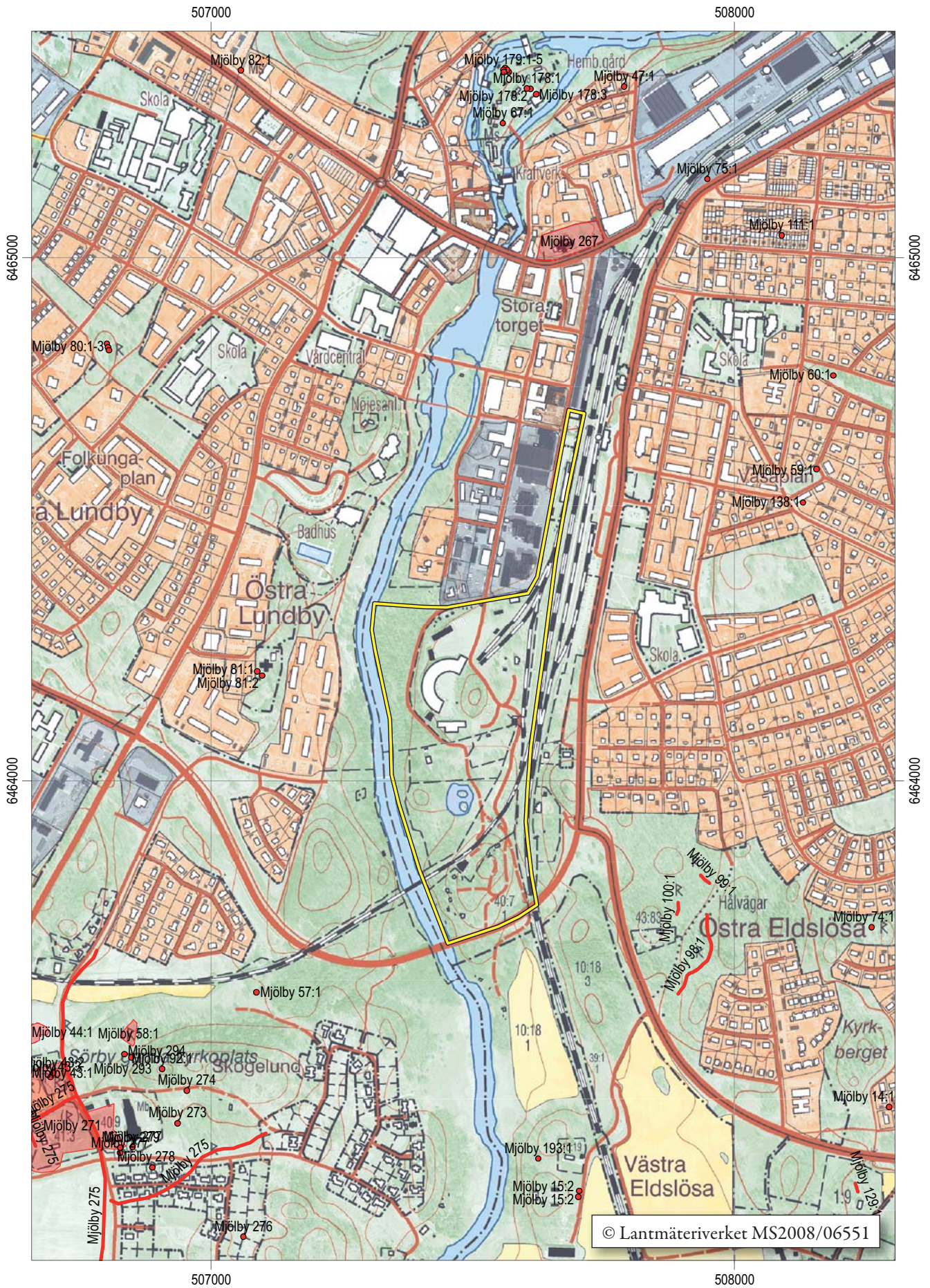
## Sammanfattning

Inför detaljplaneläggning av ett ca 16 hektar stort område, beläget invid Svartån i södra delen av Mjölby, utförde Östergötlands museum en arkeologisk utredning etapp 1 utan KML-beslut.

Det aktuella utredningsområdet utgörs till övervägande del av sedan tidigare bebyggda och exploaterade ytor eller under sen tid påverkade områden. Inget av arkeologiskt intresse framkom i samband med utredningen varför några ytterligare åtgärder ej anses vara nödvändiga.

Kjell Svarvar  
antikvarie





Figur 2. Utdrag ur digitala Fastighetskartan med utredningsområdet markerat. Skala 1:10 000.

## Inledning och bakgrund

Östergötlands museum utförde en arkeologisk utredning etapp 1 utan KML-beslut inom ett ca 16 hektar stort område inför detaljplaneläggning av Svartå strand i södra delen av Mjölby stad. Utredningsområdet utgjordes dels av leriga sankta områden invid Svartån, dels av sedan tidigare bebyggda eller på annat sätt påverkade ytor.

Den arkeologiska utredningen utfördes den 28/3 2019. Uppdragsgivare var Mjölby kommun som även svarade för de arkeologiska kostnaderna. Ansvarig för den arkeologiska utredningen och för rapportarbetet var Kjell Svarvar.

## Områdesbeskrivning

Byn Mjölby växte under medeltiden fram utefter fallen i Svartån och utvecklades snabbt till en betydande kvarnby. Redan på 1200-talet omnämns den tillsammans med Öjebro och Tannefors utgöra Östergötlands största kvarnbyar. Under andra halvan av 1500-talet bestod kvarnbyn av ett 50-tal skattlagda gårdar och vid denna tid nyttjades också fallen till att driva ett sågverk för Kronans räkning. Detta hade byggts på initiativ av Gustav Vasa och kopplas ihop med uppförandet av slottet i Vadstena då Kronan var i stort behov av bjälkar och plankor. Under andra halvan av 1700-talet drevs 33 par kvarnstenar, ett sågverk och en knipphammare i fallen vid Mjölby väster och nordväst om kyrkan (Brogren 1915; Lindell 1946). I samband med järnvägens framdragande under 1870-talet kom samhället successivt att utvecklas till en modern industriort och Mjölby fick status som stad år 1920.

Det aktuella utredningsområdet är beläget ca 700 m söder om fallen där kvarn- och jordbruksbyn Mjölby från början växte fram. Kartmaterial från 1600- och 1700-talen visar att utredningsområdets norra halva tidigare utgjordes av ängs- och åkermark tillhörande Mjölby Södergård. Utredningsytans södra halva tillhörde under denna tid byn Västra Eldslösa norra ägor och bestod till största delen av hag- och betesmarker med några små åkertegar.

De kända fornlämningarna i området är i de flesta fall belägna på höjdparter några hundratals meter från den aktuella sträckan av Svartåns dalgång. Många fornlämningar i området tillhör perioden äldre järnålder, såsom exempelvis de gravar som delvis undersöktes

arkeologiskt under 1920- och 30-talen inne i Mjölby stad i området omkring Vasaplan. Här påträffades i samband med utbyggnad av området gravgömmor med brända ben belägna under enkla stenpackningar och innehållande gravgåvor i form av bl a fibulor, keramik, spjutspets, skära och nål. De arkeologiska insatserna utgjordes tyvärr närmast av räddningsinsatser och endast en del av gravarna kom att undersökas med antikvarisk medverkan (Östergötlands museums topografiska arkiv). De borttagna gravarna omfattas av fornlämningsnummer RAÅ-nr. Mjölby 60:1 och Mjölby 138:1 i Kulturmiljöregistret. Den ursprungliga utbredningen av de berörda fornlämningarna är inte känd.

Inga tidigare arkeologiska insatser har genomförts i omedelbar närhet av aktuellt utredningsområde. Där- emot har arkeologiska utredningar utförts på andra sidan Svartån, ca 150 - 300 m väster härom, i samband med detaljplaneläggning av fastigheten Lundby Backgård för bostäder (Nilsson 2003). Två områden på ömse sidor om Järnväggsgatan kom att utredas vidare genom sökschaktsgrävning. I området nordöst om Järnväggsgatan framkom inget av arkeologiskt intresse (Karlsson 2005). Sydväst om Järnväggsgatan kom en ca 1,7 hektar stor yta att sökschaktsgrävas söder och sydväst om en mindre moränhöjd. Inom denna yta framkom fyra mörkfärgningar som tolkades utgöra rester efter förhistoriska härdar och/eller rännor. Anläggningarna undersöktes och togs bort inom ramen för den arkeologiska utredningen (Westerlund 2003).

## Syfte och metod

Syftet med den arkeologiska utredningen var att påvisa eventuella sedan tidigare ej kända forn- och kulturlämningar inom aktuellt utredningsområde. Utöver detta omfattade arbetet även att lokalisera eventuella presumtiva lägen för fornlämningar ej synliga ovan mark, så kallade utredningsobjekt. Utredningens resultat ska vid eventuell framtida exploatering kunna ligga till grund för länsstyrelsens fortsatta bedömningar i ärendet.

Utredningen innehöll tre huvudmoment:

- Kart- och arkivstudier
- Fältinventering inom hela utredningsområdet
- Sammanställning av resultaten i rapportform

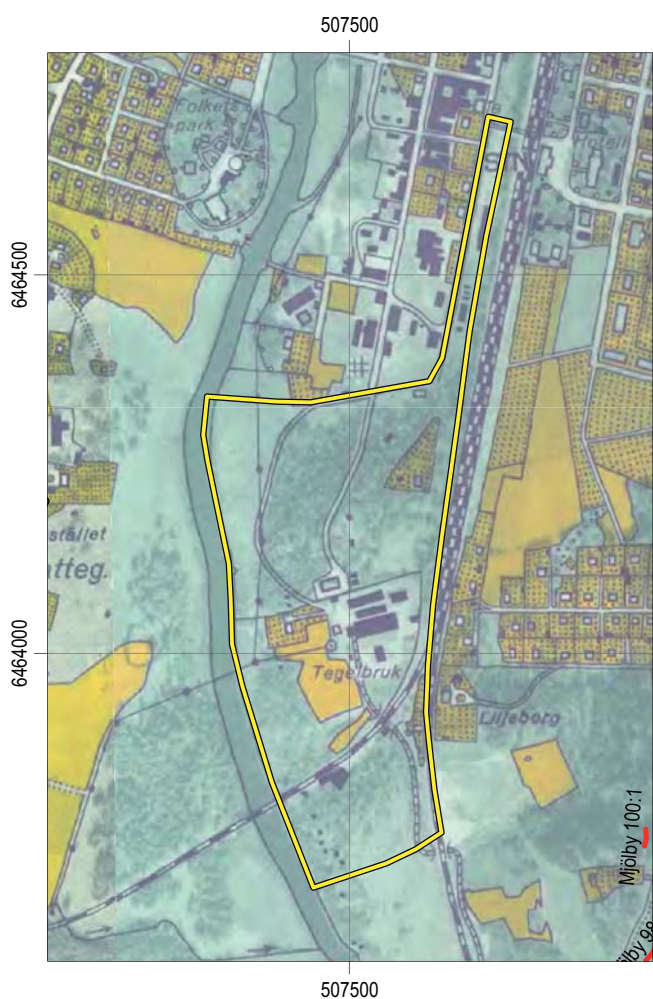
## Resultat

I de norra delarna av utredningsområdet ligger lokstallet. Stora delar av denna miljö är bebyggd eller på annat sätt påverkad av sentida verksamheter kopplade till järnvägens och industrins framväxt i Mjölby. I området direkt söder därom låg tidigare Mjölby Tegelbruk, vilket byggdes 1906 och lades ned år 1957. Fabriksbyggnaden revs därefter 1961 och idag är det endast villan där tegelmästaren bodde och rester efter delar av en miniatyrjärnväg som finns kvar i området. Leran till teglet togs från ett gårde nedanför Kyrkberget på Västra Eldslösa ägor, ca 700 m sydöst om bruket. Härifrån fraktade ett litet diesellok tippvagnar med lera utefter en liten järnvägsbana (ABF studiecirkel 1992; Jansson 2009). Denna bana passerade under järnvägsnätet på två ställen, varav den norra passagen fortfarande kan ses i terrängen. De flesta spår efter tegelverket är sålunda borta och en damm är anlagd i det som tidigare utgjorde åkrar till tegelvillan. I detta område kunde också en jordkällargrund och några sentida stenbrott iakttas vid

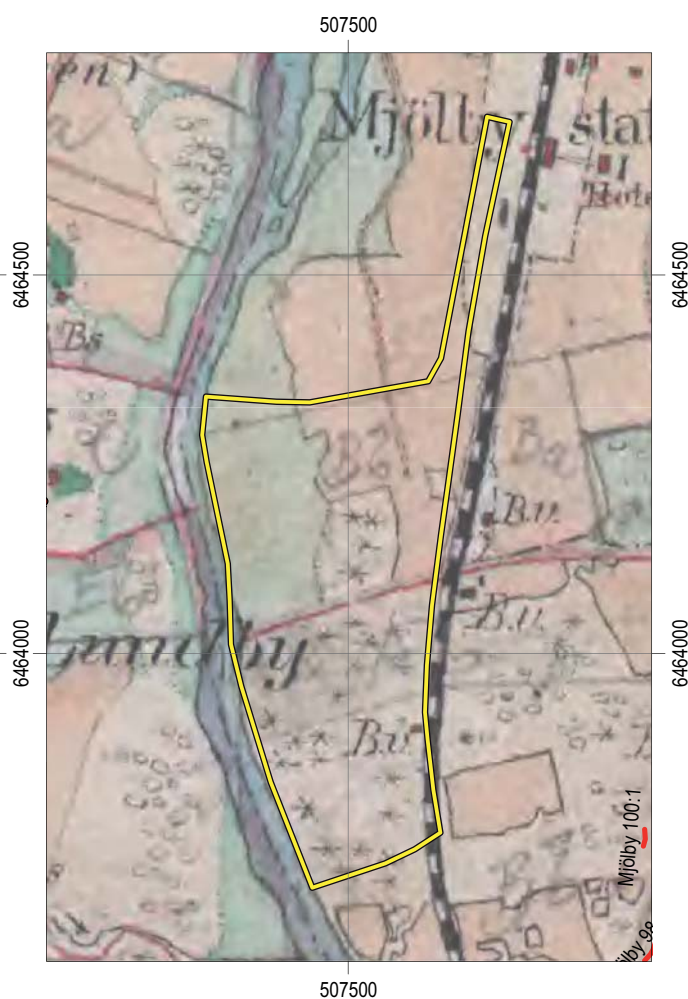
fältinventeringen. Endast sankna mindre ytor i de norra delarna av utredningsområdet, belägna invid Svartån, är sålunda opåverkade av sentida aktiviteter.

Områdets södra del, beläget mellan tidigare järnvägsspår i norr och Järnväsgatan i söder, karaktäriseras av fritidshusbebyggelse som omges av ett mindre vägnät. Även detta område kunde vid fältarbetet till stor del konstateras vara påverkat av sentida ingrepp varför eventuell fornlämningsförekomst knappast kan förväntas vid markingrepp.

Samtliga orörda ytor inom utredningsområdet inventerades för att påvisa eventuella forn- och kulturlämningar eller eventuella presumtiva lägen för fornlämningar ej synliga ovan mark. Denna inventeringsinsats resulterade inte i några registreringar. Östergötlands museum gör därför bedömningen att några ytterligare arkeologiska åtgärder inte krävs inom detaljplaneområdet innan eventuell exploatering.



Figur 3. Rektifierat utsnitt ur den äldre ekonomiska kartan från 1940-talet (kartblad 8F 3c) med utredningsområdet markerat. Närmast centralt i området ses det idag rivna tegelverket. Skala 1:10 000.



Figur 4. Rektifierat utsnitt ur den häradsekonomiska konceptkartan från åren 1868-77 (kartblad J112-45-6) med utredningsområdet markerat. Skala 1:10 000.

## Referenser

ABF studiecirkel. 1992. *Gamla Mjölby 2. Mjölbybor berättar*. Mjölby.

Brogren, A. 1915. *Boken om Mjölby. Kulturhistoriska anteckningar efter skilda källor sammanförda*. Linköping.

Fornminnesregistret för Mjölby stad (FMR/FMIS/Fornreg).

Jansson, B. 2009. *Mjölbys industrihistoria*. Mjölby.

Karlsson, E. 2005. *Lundby Backgård 2*. Mjölby stad och kommun, Östergötlands län. Arkeologisk utredning etapp 2. Rapport 2005:35. Östergötlands länsmuseum, Kulturmiljöavdelningen.

Lindell, T. 1946. *Mjölby. Från forntid till nutid*. Mjölby.

Nilsson, P. 2003. *Lundby Backgård, Mjölby*. Mjölby stad och kommun, Östergötland. Arkeologisk utredning etapp 1. Rapport UV Öst 2003:17. Riksantikvarieämbetet, avdelningen för arkeologiska undersökningar.

Westerlund, J. 2003. *Lundby Backgård*. Mjölby stad och kommun, Östergötland. Arkeologisk utredning etapp 2. Rapport UV Öst 2003:41. Riksantikvarieämbetet, avdelningen för arkeologiska undersökningar.

Östergötlands museums topografiska arkiv.

## Lantmäteriakter

Lantmäteristyrelsens arkiv, akt D13:42-3 50-1, (Västra) Eldslösa nr 1-7, geometrisk avmätning, 1689.

Lantmäteristyrelsens arkiv, akt D68-8:4, (Västra) Eldslösa nr 1-7, storskifte, 1769.

Lantmäteristyrelsens arkiv, akt D68-26:1, Mjölby nr 1-37, mätning, okänt år.

Lantmäteristyrelsens arkiv, akt D68-26:3, Mjölby nr 1-37, avmätning, 1718.

Lantmäteristyrelsens arkiv, akt D68-26:8, Mjölby nr 1-37, storskifte, 1770.

Lantmäteristyrelsens arkiv, akt D68-26:11, Mjölby nr 1-37, laga skifte, 1828.

Rikets allmänna kartverks arkiv, RakID J112-45-6, bladnamn Mjölby, häradsökonomisk konceptkarta, 1868-77.

Rikets allmänna kartverks arkiv, RakID J133-8f3c68, bladnamn Mjölby, ekonomiska kartan, 1948.



## Tekniska uppgifter

Plats	Svartå strand
Socken/stad	Mjölby stad
Kommun	Mjölby
Län och landskap	Östergötland
Fastighetskartans blad	64F 6a SO
Koordinater	N 6463690 - 6464700 E 507310 - 507710
Koordinatsystem	SWEREF 99TM
Typ av undersökning	Arkeologisk utredning etapp 1
Östergötlands museums dnr	0056/19
Östergötlands museums projektnr	001180
Uppdragsgivare	Mjölby kommun
Kostnadsansvarig	Mjölby kommun
Projektansvarig	Kjell Svarvar
Fältarbetstid	28/3 2019
Totalt utreddes	ca 16 hektar
Fynd	-
Foto	-
Analyser	-
Grafik	Kjell Svarvar
Renritning	-
Grafisk form	Lasse Norr

Dokumentationsmaterialet förvaras på Östergötlands museum.

Ur allmänt kartmaterial  
ISSN 1403-9273

© Lantmäteriverket MS2008/06551  
Rapport 2019:15 © Östergötlands museum





Inför detaljplaneläggning av ett ca 16 hektar stort område, beläget invid Svartån i södra delen av Mjölby, utförde Östergötlands museum en arkeologisk utredning etapp 1 utan KML-beslut.

Det aktuella utredningsområdet utgörs till övervägande del av sedan tidigare bebyggda och exploaterade ytor eller under sen tid påverkade områden. Inget av arkeologiskt intresse framkom i samband med utredningen varför några ytterligare åtgärder ej anses vara nödvändiga.

ISSN 1403-9273  
Rapport 2019:15