

Rapport 2011:50

Arkeologisk utredning etapp 1

Blidsäter 1:1 och Ekhult 1:2

Björsäters socken
Åtvidabergs kommun
Östergötlands län

Kjell Svarvar

Blidsäter 1:1 och Ekhult 1:2

Innehåll

Sammanfattning	2
Inledning och bakgrund	4
Områdesbeskrivning och fornlämningsmiljö.....	4
Syfte	4
Metod och dokumentation.....	4
Resultat	4
Referenser	6
Tekniska uppgifter.....	8
Bilaga 1. Beskrivning av registrerat ÖLM-nr	9

Ö S T E R G Ö T L A N D S M U S E U M
A V D E L N I N G E N F Ö R A R K E O L O G I

Box 232 • 581 02 Linköping • Tel 013 - 23 03 00 • Fax 013 - 12 90 70
info@ostergotlandsmuseum.se • www.ostergotlandsmuseum.se

Sammanfattning

Inför detaljplanläggning inom ett ca 15,5 hektar stort område norr om Björsäters samhälle i samma socken och Åtvidabergs kommun utförde Östergötlands museum en arkeologisk utredning etapp 1. Det aktuella utredningsområdet utgjordes av ett skogsbeväxt mindre höjparti.

Den arkeologiska utredningen visar att det aktuella området berör en välbevarad vägbank som representerar landsvägens äldre sträckning. Östergötlands museum anser att man i den kommande planeringsprocessen bör ta vägbankens värden i beaktande så att man i möjligaste mån bevarar dess utseende och karaktär.

Kjell Svarvar
antikvarie





Figur 2. Utdrag ur digitala Fastighetskartan, blad 64F 6f NO och 64F 6g NV, med utredningsområdet markerat. Skala 1:10 000.

Inledning och bakgrund

Östergötlands museum utförde en arkeologisk utredning, etapp 1 inför detaljplaneläggning inom ett ca 15,5 hektar stort område på fastigheterna Blidsäter 1:1 och Ekhult 1:2 i Björsätters socken, Åtvidabergs kommun. Arbetet genomfördes efter beslut från Länsstyrelsen Östergötland. Utredningsområdet utgjordes av ett skogsbeväxt mindre höjdparti direkt norr om Björsätters samhälle.

Fältarbetet utfördes den 8/6 2011. Uppdragsgivare var Åtvidabergs kommun, Kultur- och samhällsbyggnadsförvaltningen, som även svarade för de arkeologiska kostnaderna. Ansvarig för den arkeologiska utredningen och för rapportarbetet var Kjell Svarvar.

Områdesbeskrivning och fornlämningsmiljö

Det aktuella området är beläget direkt norr om Björsätters samhälle, på ett höjdparti sydöst om sjön Södra Teden. Ur naturgeografiskt hänseende utgör området en del av den södra skogsbygden och terrängen består till största del av bergig skogsbygd innehållande sjöar och gölar. De uppodlade partierna är framförallt belägna i dalsänkorna och den tidigaste bebyggelseetableringen i området har till stor del sitt ursprung i tidig medeltid.

Skogen verkar historiskt sett ha varit en mycket betydelsefull ekonomisk tillgång i denna del av Östergötland. I sin beskrivning över Björsäter socken från år 1817 nämner exempelvis P D Widegren att allmogens näringsfång utgörs av kolning och tjärbränning vid sidan av åkerbruk och boskapsskötsel (Widegren 1817). Denna omfattande verksamhet har resulterat i förekomst av ett stort antal lämningar efter tjärdalar och kolmilor i denna och närliggande socknar.

Det aktuella utredningsområdet är beläget på gränsen mellan Blidsätters och Ekhults marker. Ekhult utgör en medeltida säterianläggning belägen nordöst om sjön Södra Teden och Blidsäter, kyrkoherdeboställe till Björsätters kyrka, belägen ca 400 m nordväst därom. Det tillgängliga historiska kartmaterialet över aktuellt utredningsområde visar att en tidig landsvägssträckning tidigare löpt rakt genom området i NNÖ-SSV riktning. Denna kom senare i samband med järnvägens etablering att flyttas något österut. Idag är järnvägen nedlagd och den gamla järnvägsbanken nyttjas till landsväg.

Mycket få arkeologiska insatser har tidigare genomförts i närområdet. I samband med detaljplanearbete av Björsätters gamla skola genomfördes dock en arkeologisk utredning, etapp 1. I samband med utredningen gjordes bedömningen att den tänkta exploateringen ej skulle beröra förhistoriska eller medeltida lämningar, varför ytterligare arkeologiska åtgärder ej kom att krävas (Nilsson 2004). Inom området saknas sedan tidigare kända

for- eller kulturlämningar. Direkt norr om området, på västra sidan om landsvägen, är dock ett par husgrunder efter jordetorpet Holmtorpet registrerade (RAÄ 38, Björsäter sn).

Syfte

Syftet med den arkeologiska utredningen var att påvisa eventuella sedan tidigare ej kända for- och kulturlämningar inom aktuellt utredningsområde. Utöver detta skulle presumtiva lägen för fornlämningar lokaliseras inom utredningsområdet.

Lämningar som påträffades vid utredningen dokumenterades avseende typ och utbredning. Utredningens resultat ska vid eventuell framtida exploatering kunna ligga till grund för länsstyrelsens fortsatta bedömningar i ärendet samt utgöra ett underlag för uppdragsgivarens planeringsarbete.

Utredningen ger också förslag på vidare åtgärder på de platser där fornlämning eller möjlig fornlämning är belägen inför en eventuell exploatering.

Metod och dokumentation

Utredningen innehöll tre huvudmoment:

- Kart- och arkivstudier
- Fältinventering inom hela utredningsområdet
- Sammanställning av resultaten i rapportform

Utredningen kom att inledas med en kart- och arkivgenomgång, därefter genomfördes en fältinventering av hela utredningsområdet. Lämningar som påträffades dokumenterades genom upprättande av beskrivning i enlighet med Riksantikvarieämbetets praxis samt lägesbestämdes med GPS-inmätning. I föreliggande rapport redovisas dessa efter preliminär nummerserie (ÖLM-nr) i väntan på tilldelat RAÄ-nr. Forn- och kulturlämningar som påträffades under utredningen inrapporterades till Riksantikvarieämbetets digitala fornminnesregister FMIS efter avslutat fältarbete.

Resultat

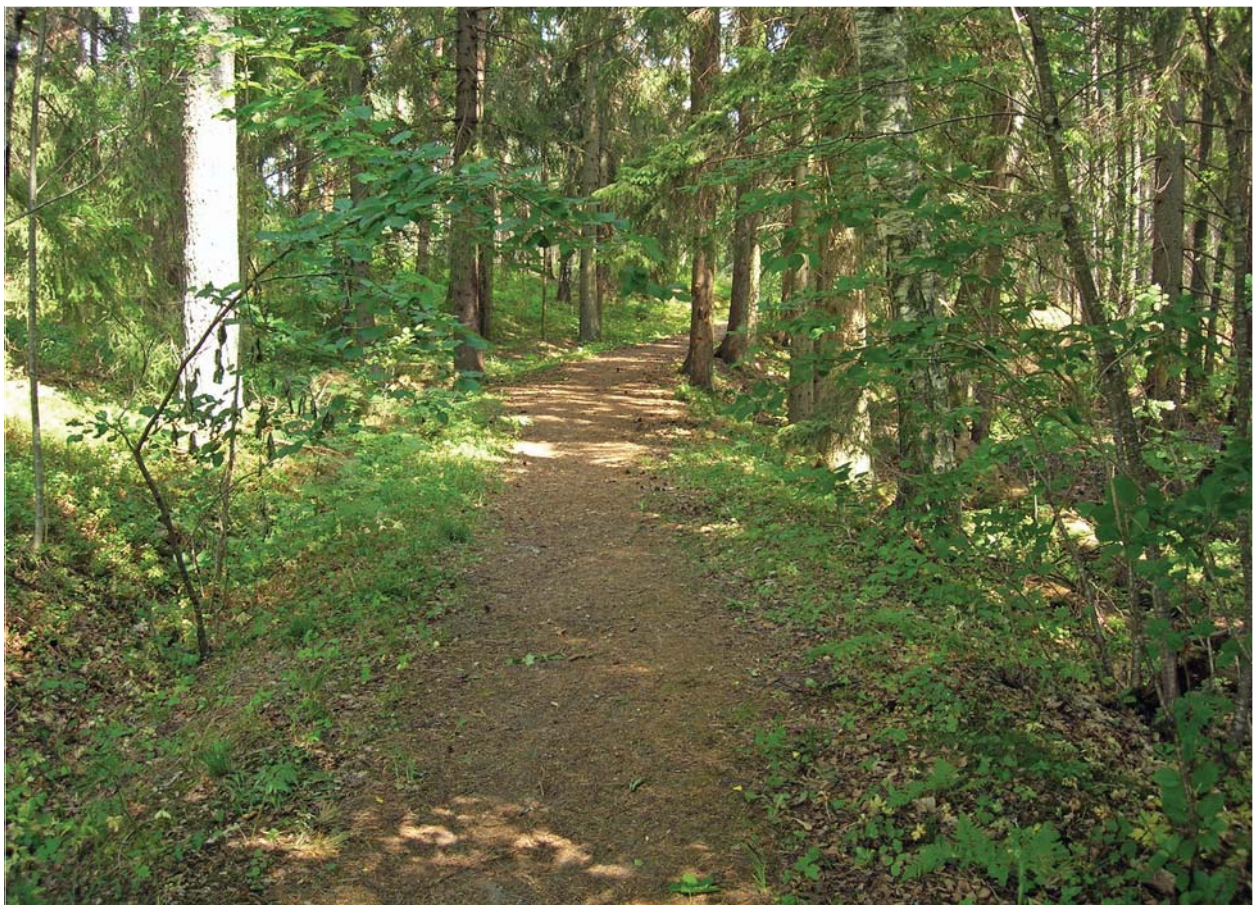
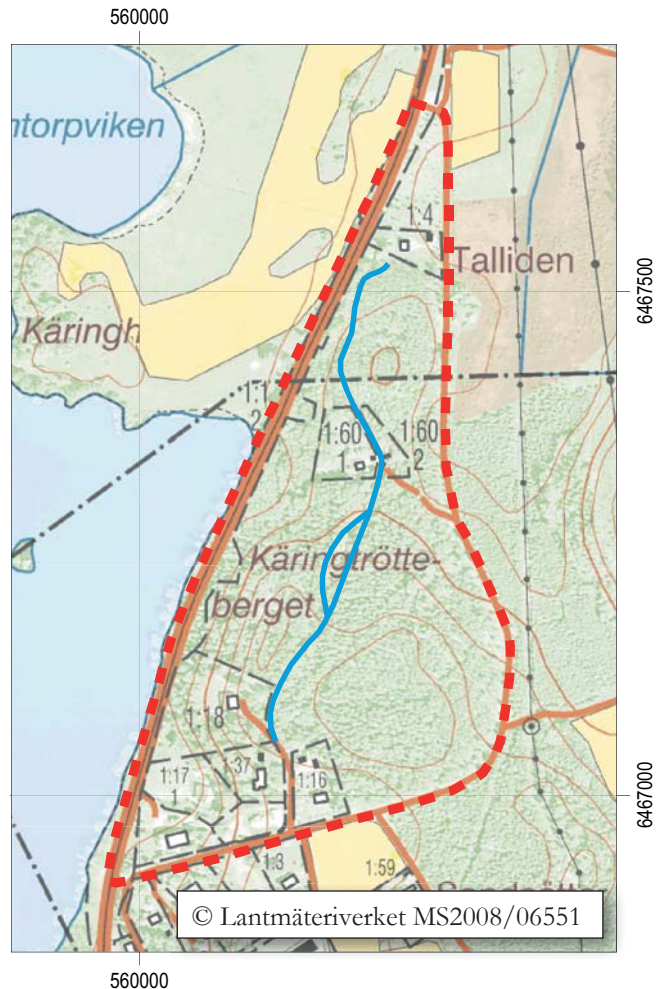
Efter avslutade kart- och arkivstudier och genomförd fältinventering kan konstateras att det aktuella utredningsområdet berör en for- och kulturlämningslokal (ÖLM 1) i form av en välbevarad vägbank. Den aktuella vägsträckningen representerar landsvägens äldre sträckning och löper rakt genom utredningsområdet i NNÖ-SSV riktning.

Vägbanken har ett ålderdomligt utseende och representerar ett lokalt historiskt kommunikationsstråk. Ka-

rakteristiskt för äldre vägsträckningar som denna är att de är uppbyggda till en bank av sand, grus och sten, vilken på sina håll avgränsas av kantskoning av sten. Utefter en kortare sträcka av den aktuella vägsträckningen löper två vägbankar parallellt, varav den östra synbarligen utgör exempel på en uträtad och senare fas av vägens sträckning. Den uträtade sträckan är ställvis kraftigt uppbyggd och väl kantskodd medan den västra vägbanken är något smalare och lägre. Vägbanken följer till stor del den naturliga topografin och nyttjas idag som promenadstråk av närboende. Vägsträckningen kan iaktas på det tillgängliga historiska kartmaterialet över området. På en geometrisk avmätning över Blidsäter prästgård från år 1699 (LMS, akt D9-4:1) är vägsträckningen schablonmässigt utritad mellan Blidsäters och Ekhults marker. På den häradsekonomiska kartan från år 1868-77 (rakid J112-45-10) kan flera partier av den aktuella sträckningen av vägbanken identifieras. Den uträtade östra sträckningen verkar vid denna tid ännu ej ha byggts.

Figur 3 t b. Utdrag ur den digitala fastighetskartan med aktuellt utredningsområde samt läge och utsträckning för den välbevarade vägbanken (blå). Vägsträckningen utgör resterna av den gamla landsvägen. Skala 1:7500.

Figur 4 nedan. Den S delen av vägbanken, sedd från S. Foto Kjell Svarvar, Östergötlands museum.



Utredningsområdet berörs av tre generationer vägsträckningar. Vägens äldsta sträckning löper rakt genom området. När järnvägen mellan Norsholm och Väster-
vik byggdes i början av 1900-talet kom landsvägen att förbättras och sträckningen följde då den grusväg som avgränsar gällande utredningsområde i öster och söder. När järnvägen senare lades ned kom landsvägen bitvis att byggas på den gamla järnvägsbanken. Denna nuvarande sträckning avgränsar aktuellt utredningsområde i väster.

Östergötlands museum anser att det ur kulturhistorisk synpunkt skulle vara värdefullt att försöka bevara vägbanken. Lämningen innehar ett visst kulturhistoriskt värde och är ett utmärkt exempel på äldre tiders vägnät. Vägbanken innefattar även stora bruksvärden då den idag nyttjas som promenadstråk för boende i området. Östergötlands museum anser att man i den kommande planeringsprocessen bör ta vägbankens värden i beaktande så att man i möjligaste mån bevarar dess utseende och karaktär.

Referenser

Tryckta källor

Widegren, P D. 1817. *Försök till en ny beskrifning öfver Östergötland*. Första bandets första häfte. Om Östergötland i allmänhet och städerna. Faksimil-
utgåva 1993. Linköping.

Arkivmaterial och otryckta källor

Fornminnesregistret för Björsätters socken

Nilsson, P. 2004. Arkeologisk utredning, etapp 1. Blidsäter 1:2, Björsäter sn, Åtvidabergs kommun, Östergötlands län. Riksantikvarieämbetet UV Öst, dnr 421-4069-2004. Anmälan av utförd arkeologisk undersökning. Arkivmaterial, Östergötlands museum.



*Figur 5. Foto, från NNÖ, som visar två sammanlöpan-
de vägbankar som representerar olika tidsfaser av vägens sträckning. I bildens vänstra del löper den senare uträtade och väl kantskodda vägbanken. Till höger i bilden kan den ursprungliga vägsträckningen i form av en lägre och något smalare vägbank skönjas. Foto Kjell Svarvar, Östergötlands museum.*

Historiskt kartmaterial

Lantmäteristyrelsens kartarkiv, LMS, akt D9-4:1, Blidsäter prästgård, geometrisk avmätning, 1699.

Lantmäteriet i Linköping, akt 05-bsä-76, Ekhult, arealavmätning, 1857.

Rikets allmänna kartarkiv, RAK, rakid J112-45-10, häradsekonomska kartan 1868-77, bladnamn Björsäter.



Figur 6. Vägbanken, här sedd från ÖSÖ, är ställvis väl uppbyggd med synlig kantskoning av sten, framförallt över sankare partier. Foto Kjell Svarvar, Östergötlands museum.

Tekniska uppgifter

Plats	Blidsäter 1:1 och Ekhult 1:2
Socken	Björsäter
Kommun	Åtvidaberg
Län och landskap	Östergötland
Fornlämningsnr	-
Ekonomiska kartans blad	8G 3c Björsäter
Fastighetskartans blad	64F 6f NO 64F 6g NV
Koordinater	N 6466910-6467685 E 559965-560365
Koordinatsystem	SWEREF 99TM
Typ av undersökning	Arkeologisk utredning etapp 1
Länsstyrelsens dnr	431-2153-11
Länsstyrelsens handläggare	Magnus Johansson
Länsstyrelsens beslut	2011-05-11
Östergötlands museums dnr	188/11
Östergötlands museums projektnr	531250
Uppdragsgivare	Åtvidabergs kommun, Kultur- och samhällsbyggnadsförvaltningen
Projektansvarig	Kjell Svarvar
Fältarbetstid	8/6 2011
Totalt utreddes	ca 15,5 hektar
Fynd	-
Foto	Digitala
Analys	-
Grafik	Kjell Svarvar
Renritning	-
Grafisk form	Lasse Norr
Dokumentationsmaterialet förvaras på Östergötlands museum.	
Ur allmänt kartmaterial	© Lantmäteriverket MS2008/06551
ISSN 1403-9273	Rapport 2011:50 © Östergötlands museum

Bilaga 1. Beskrivning av registrerat ÖLM-nr

ÖLM 1

Vägbank, ca 530 m l (huvudsakligen NNÖ-SSV), 4-5 m br och intill 1 m h, utgörandes av gamla landsvägssträckningen. Till stor del med synlig kantskoning av sten, framförallt över sankare partier. På en kortare sträcka utefter den S delen bildar vägsträckningen närmast en hålväg. N om denna förgrenar sig vägen i en Ö och en V sträckning. Den V är ca 130 m l (huvudsakligen NNÖ-SSV) och förefaller utgöra en bevarad del av vägens äldsta fas. Den parallellt löpande Ö sträckningen utgör en uträtad och väl kantskodd del av vägsträckningen och är sannolikt senare uppkommen. Ej i trafik.

Antikvarisk status: Övrig kulturhistorisk lämning

Sammansatt lämningstyp: Färdvägssystem

lämningstyp: Färdväg (2)

Fastighetskartans blad: 64F 6g NV

Terräng: Moränbunden bergshöjd, Ö om sjö. Skogsmark (blandskog).

Mittkoordinat: N6467270 E560220



Inför detaljplaneläggning inom ett ca 15,5 hektar stort område norr om Björsätters samhälle i samma socken och Åtvidabergs kommun har Östergötlands museum utfört en arkeologisk utredning etapp 1. Det aktuella utredningsområdet utgjordes av ett skogsbeväxt mindre höjdparti.

Den arkeologiska utredningen visar att det aktuella området berör en välbevarad vägbank som representerar landsvägens äldre sträckning. Östergötlands museum anser att man i den kommande planeringsprocessen bör ta vägbankens värden i beaktande så att man i möjligaste mån bevarar dess utseende och karaktär.